

שלמה בונימוביץ

פרשנות תרבותית

וטקסט מקראי

הארץ-אולוגיה

המקראית בעידן

הפוסט-מודרני

קתדרה
100



מגן בוכינת יפריים

פרשנות תרבותית וטקסט מקראי: הארכאולוגיה המקראית בעידן הפוסט-מודרני

בטיוטת הרצאה שהתעתד לשאת בחפירות הארכאולוגיות באידליון שבקפריסין בקיץ 1974 כתב ג'ורג' ארנסט רייט - מאשיות הארכאולוגיה המקראית ואביהם הרוחני של ארכאולוגים אמריקנים רבים שפעלו בארץ - על תופעה רפואית יוצאת דופן שפקדה את הסגל האקדמי של אוניברסיטת הרוורד שעמו נמנה.¹ לפי עדות רופאו נזקקו מרצים וחוקרים רבים מן הפקולטה למדעי הרוח לטיפול במחלות עצבים ולב, בעוד שעמיתיהם ממדעי הטבע כמעט ולא סבלו ממחלות כאלה. אבחנתו הרפואית של רייט הייתה חדה וחלקה: לדעתו איבדו חבריו למקצוע את כל ביטחונם באשר למה שהם עושים ולשם מה. 'משבר זהות' זה נראה חמור יותר בארכאולוגיה: האם היא מדע 'קשה' בנוסח מדעי הטבע? חלק ממדעי החברה? או שמה דיסציפלינה הומניסטית?

שאלות יסוד אלה על אופיה של הדיסציפלינה הארכאולוגית טורדות את שלוות רוחם של הארכאולוגים מאז שנות השישים, ומהוות בסיס לדיונים אין-ספור ולהתפתחותם של זרמים תאורטיים מגוונים. ההתפתחויות האינטלקטואליות הללו הן בראש ובראשונה פרי 'אבדן התמימות',² דהיינו מודעות גוברת והולכת של הארכאולוגים למהותו של הממצא הארכאולוגי ולטיבה של החקירה הארכאולוגית וגם ביקורת עצמית נוקבת. כיצד השפיעו השינויים הדרמטיים שהתחוללו במחשבה הארכאולוגית במהלך העשורים האחרונים על הארכאולוגיה המקראית, ולאן מועדות פניה של זו לקראת ראשיתו של האלף השני?³

ה'ארכאולוגיה החדשה' והארכאולוגיה המקראית

התחבטותם של רייט ועמיתיו בשאלת זהותה של הארכאולוגיה מתבארת היטב על רקע התמורות שהתחוללו בארכאולוגיה בסוף שנות השישים ובראשית שנות השבעים - ימי צמיחתה ופריחתה של ה'ארכאולוגיה החדשה'.

מאמר זה מבוסס על הרצאה בכנס 'הארכאולוגיה של ארץ-ישראל, תולדות עם ישראל וחקר המזרח הקדום' שנערך בי"ח באייר תשנ"ט (4 במאי 1999) במכון ון ליר בירושלים כחלק מסדרת כנסים על אודות חמישים שנות מדע ישראלי, המחקר במדעי הרוח וזיקתו לסדר היום הלאומי.

1 G.E. Wright, 'The "New" Archaeology', *BA*, 38 (1975), pp. 104-117.
 2 D. Clarke, 'Archaeology: the Loss of Innocence', *Antiquity*, 47 (1973), pp. 6-18.
 3 להגדרת הארכאולוגיה המקראית, בייחוד הענף האמריקני שלה, ולהיסטוריה ביקורתית של התפתחותה ראו: W.G. Dever, 'Biblical Archaeology', *The Oxford Encyclopedia of Archaeology in the Near East*, I, New York 1997, pp. 315-319; P.R.S. Moorey, *A Century of Biblical Archaeology*, Cambridge 1991; N.A. Silberman, 'Whose Game is it Anyway? The Political and Social Transformations of American Biblical Archaeology', L. Meskell (ed.), *Archaeology under Fire: Nationalism, Politics and Heritage in the Eastern Mediterranean and Middle East*, London 1998, p. 188.
 S. Bunimovitz, 'How Mute Stones Speak: Interpreting What We Dig Up', *BAR*, 21, 2 (1995), pp. 58-67, 96-100 ושם.
 ביבליוגרפיה נוספת. לארכאולוגיה המקראית בסגנון הישראלי ראו להלן והספרות בהערה 17.



ה'ארכאולוגיה החדשה', שכונתה כך על ידי מתנגדיה יותר מאשר על ידי חסידיה, היא זרם אינטלקטואלי שפרץ בארצות הברית ובאנגליה מתוך אי שביעות רצון ממצבה ומתכניה של הארכאולוגיה כפי שהתגבשו בין שתי מלחמות העולם ולאחריהן. מטבע הדברים, ועל פי המתווה הקלסי למהפכות מדעיות שתיאר ההיסטוריון והפילוסוף של המדע תומס קון, מאחורי ה'מהפכה' בארכאולוגיה ניצבו חוקרים צעירים שהבחינו בפגמיה של פרדיגמת ה'היסטוריה של תרבויות' (Culture History), אשר שלטה בדיסציפלינה, מאסו ב'מדע התקני', שלפתרון חידותיו הוכשרו, ולא אבו לקבל את האוטוריטה של מוריהם כתחליף לחקירה מדעית סדורה.⁴ ה'תורכים הצעירים' הללו, שבראשם עמדו לואיס בינפורד בארצות-הברית ודייוויד קלרק בבריטניה, הפיצו את בשורתם במהירות על ידי כתיבה אינטנסיבית ומתלהמת ובעזרת שליחים נאמנים - עמיתים, תלמידים ואף מורים 'מומרים' - שנפוצו על פני אוניברסיטאות רבות.⁵

בבסיס ה'ארכאולוגיה החדשה' עמדה השקפה אופטימית שלפיה המכשול היחיד אשר ניצב בדרכו של הארכאולוג לידע מלא של העבר על כל היבטיו הוא מתודולוגי, ולא קוצר יד מולד של הדיסציפלינה, כפי שגרסו בפסימיות רבים מן הארכאולוגים המובילים של שנות החמישים.⁶ מכיוון שהתרבות האנושית היא מערכת משולבת של סביבה, חברה ותרבות חומרית, הרי לממצא הארכאולוגי הדומם, שהיה בזמנו חלק ממערכת דינמית כזו, הייתה זיקה לכל אחד ואחד ממרכיביה ויש בו כדי ללמדנו עליהם אם רק נדע לדבבו.⁷ כך למשל, אף על פי שלא ניתן לחפור את המבנה החברתי של קהילה נכחדת, הרי על ידי מתודולוגיה נכונה וניתוח מושכל של בית הקברות שלה נוכל לפענח את השתקפות מערך הסטטוסים של חבריה בקבורותיהם.⁸

4 ת"מ קון, המבנה של מהפכות מדעיות, תל-אביב תשל"ז. להשוואה בין ה'מהפכה' בארכאולוגיה למתווה של קון ראו: D.J. Meltzer, 'Paradigms and the Nature of Change in American Archaeology', *AmAn*, 44 (1979), pp. 644-657. היסטוריה של תרבויות היא פרדיגמה מרכזית בארכאולוגיה, העוסקת בבניית השלד הכרונולוגי והאירועי של תרבויות קדומות בהתאם לממצאי התרבות החומרית וזיקתם לתרבויות שכנות. וראו למשל: B.G. Trigger, *A History of Archaeological Thought*, Cambridge 1989, pp. 148-206.

5 לרקע הסוציולוגי והאינטלקטואלי של צמיחת ה'ארכאולוגיה החדשה' ראו: L.R. Binford, *An Archaeological Perspective*, New York 1972, pp. 1-14; C. Renfrew, 'An Interview with Lewis Binford', *Current Anthropology*, 28 (1987), pp. 683-694; T.C. Patterson, 'The Last Sixty Years: Toward a Social History of Americanist Archaeology in the United States', *AmA*, 88 (1986), pp. 7-26; C.L. Redman, 'Distinguished Lecture in Archaeology: In Defense of the Seventies—The Adolescence of New Archaeology', *AmA*, 93 (1991), pp. 295-297.

6 הספרות להלן בהערה 7. C. Hawkes, 'Archaeological Theory and Method: Some Suggestions from the Old World', *AmA*, 56 (1954), pp. 161-162. לפי סולם זה הקושי להסיק מן הממצא הארכאולוגי על אודות הפעילות האנושית בעבר עולה ככל שפעילות זו ייחודית לאדם. כך למשל קל יחסית להסיק על אודות הטכנולוגיה או על כלכלת הקיום של קבוצות אנוש קדומות, אך קשה ביותר, ואולי אף בלתי אפשרי, להסיק על אודות המבנה החברתי והפוליטי שלהן או על מוסדותיהן הדתיים וחייהן הרוחניים.

7 לסיכומים תמציתיים של יסודות ה'ארכאולוגיה החדשה' ראו למשל: טריגר (לעיל, הערה 4), עמ' 294-312; G.R. Willey & J. Sabloff, *A History of American Archaeology*, San Francisco 1974, pp. 183-208; P. Courbin, *What is Archaeology?* Chicago 1982, pp. 3-17. חיבורי היסוד של ה'ארכאולוגיה החדשה' הם: בינפורד (לעיל, הערה 5); S.R. Binford & L.R. Binford (eds.), *New Perspectives in Archaeology*, Chicago 1968; D.L. Clarke, *Analytical Archaeology*, London 1978².

8 הספרות בנושא רבה מאוד. עבודות היסוד הן: L.R. Binford, 'Mortuary Practices: Their Study and their Potential'

רבים מן האבות המייסדים של הארכאולוגיה החדשה טענו שכדי להצליח בפיענוח התנהגויות אנושיות קדומות יש להפוך את הארכאולוגיה לאנתרופולוגיה של העבר ולמדע בעל נהלים ברורים להסקת היסקים אמינים. אנתרופולוגיה – כיוון שמאסו בתיאורים הפרטיקולריים גרידא של תרבויות שונות שסיפקה הארכאולוגיה בת־זמנם, וביקשו, כמו האנתרופולוגים, הסברים כוללניים יותר לדמיון ולשוני שבין תרבויות העבר. מדע – משום שנשאו את עיניהם לפוזטיוויזם ולאובייקטיוויזם לכאורה של מדעי הטבע, ורצו להבטיח שההסבר לתופעות התרבות הנחקרות יתבסס לא רק על האוטוריטה של החוקר אלא ייגזר בתהליך מדעי מקובל מחוקים כלליים.⁹

לתפיסות היסוד הללו היו השלכות מרחיקות לכת על עיצוב פניה ומגמותיה של הארכאולוגיה בשנות השישים והשבעים. החשובות שבמגמות אלה הן ההתרחקות מן האינדיווידואל הקדום ואנטי-היסטוריות. האינדיווידואל הקדום נעלם מכמה סיבות. ראשית, משום שתרבות הוגדרה על ידי הארכאולוגיה החדשה כ'אמצעים חוץ-גופניים להסתגלות', כלומר כמבטאת הסתגלות אקולוגית ולא כמערכת גורמות או תדמיות רוחניות הנטועה במוחו של כל פרט בקהילה מסוימת, משמשת לו כמדריך לחיים ומועברת לדורות הבאים. שנית, הרצון לעבור מתיאור של תרבויות קדומות ומשחזור אורחות חייהן להסבר תהליכים תרבותיים העלה על נס את ה"System behind the Indian", כלומר הציב את המערכת התרבותית הכוללת ככוח המניע מאחורי היחיד וראה בה מושא חקירה ראוי יותר. יתר על כן, ההתעניינות במערכות במקום ביחיד, הניסיון להפוך את הארכאולוגיה למדע מכליל כאנתרופולוגיה והביקוש אחר חוקים ארכאולוגיים בין-תרבותיים הובילו בהכרח להתנערות מהסברים היסטוריים-אידיאוגרפיים ולהעדפת הסברים שאופיים כוללני.¹⁰

מה הייתה השפעתן של ההתפתחויות הדרמטיות הללו בתאוריה ובפרקטיקה הארכאולוגית על הארכאולוגיה המקראית בארץ-ישראל?

מבין שלל הרעיונות החדשים שהסעירו את הארכאולוגיה בעולם הגיעו לארץ רק שני חידושים, שלמעשה אפיינו כבר בשלהי שנות הארבעים את מחקר ראשית החקלאות של רוברט בריידווד

הנ"ל (לעיל, הערה 5), עמ' 243-208. J.A. Brown (ed.), *Approaches to the Social Dimensions of Mortuary Practices*; R. Chapman, I. Kinnes (eds.), *Memoirs of the Society for American Archaeology*, 25, Washington 1971. וראו גם: K. Randsborg (eds.), *The Archaeology of Death*, Cambridge 1981. ושם סקירות תמציתיות על הנושא, מקרי מבחן וספרות נוספת. לביקורת על גישה זו ראו הספרות להלן בהערה 29.

9 ראו למשל: L.R. Binford, 'Archaeology as Anthropology', *Journal of Anthropological Society of America*, 69 (1967), pp. 319-352; P.J. Watson, *Archaeological Explanation: The Scientific Method in Archaeology*, New York 1984, S.A. Leblanc & C.L. Redman, eds., *Archaeological Explanation: The Scientific Method in Archaeology*, New York 1984, והספרות לעיל בהערה 7.

10 בינפורד (לעיל, הערה 9); L.R. Binford, 'Model Building—Paradigms, and the Current State of Paleolithic Research', *Journal of Anthropological Society of America*, 69 (1967), pp. 319-352; idem, 'Archaeological Systematics and the Study of Culture', *Journal of Anthropological Society of America*, 70 (1968), pp. 317-352; S.R. Binford & L.R. Binford, 'Process', *Nunamiut Ethnoarchaeology*, New York 1978, pp. 1-14; K.V. Flannery, 'Stone Tools and Human Behavior', *Scientific American*, 220, 4 (1968), pp. 70-84; Binford, 'Culture History v. Cultural Process: A Debate in American Archaeology', *ibid.*, 217, 2 (1967), pp. 119-122; idem, 'Archaeological Systems Theory and Early Mesoamerica', S. Struever (ed.), *Prehistoric Agriculture*, New York 1971, pp. 80-100; F.T. Plog, 'Systems Theory in Archaeological Research', *Annual Review of Anthropology*, 4 (1975), pp. 207-224; B.G. Trigger, 'Aims in Prehistoric Archaeology', *Antiquity*, 44 (1970), pp. 26-37 (לעיל, הערה 4), עמ' 319-312. לביקורת על גישות אלה ראו להלן והספרות בהערה 30.



בכורדיסטן ואת הסקר היישובי שערך גורדון וילי בעמק הווירו (Virú) בפרו: הגישה הבינ־תחומית (אינטרדיסציפלינרית) לאיסוף מרבי של מידע על מגוון פעילותו של האדם הקדום ועל הסתגלותו לסובב נתון ואוריינטציה אקולוגית. רייט הוא שהתווה את המגמה החדשה, והיא ננקטה בכל החפירות האמריקניות שיצאו מבית מדרשו ושהתנהלו בארץ במהלך שנות השישים והשבעים באתרים כגון שכם, גזר ותל חסי. בכולן היו שותפים נוסף על מומחים לקרמיקה, חוקרי מקרא, היסטוריונים ובלשנים, גם גאולוגים, אנתרופולוגים, פלאובוטנאים, זואולוגים ועוד. במבט לאחור על אותה תקופה קבע ויליאם ג' דיוור, מתלמידיו המובהקים של רייט וארכאולוג מקראי בעל שיעור קומה כשלעצמו, כי חידושים אלה, אף שלא היו מלווים בהתפתחות תאורטית מקבילה, ראויים להיחשב כארכאולוגיה 'חדשה'. ואולם כפי שהבחין כבר הוא עצמו, לנוכח עניינה המועט בשאלות של תאוריה ומתודה הייתה ארכאולוגיה זו שונה תכלית שינוי מן הארכאולוגיה החדשה' - או בשמה הראוי יותר, בגין התעניינותה בתהליכי שינוי תרבותי, הארכאולוגיה התהליכית (Processual Archaeology) - שהתגבשה בארצות־הברית ובאנגליה.¹¹ יתר על כן, שיטת החפירה שהייתה נהוגה בחפירותיהם של האמריקנים בארץ באותן שנים - שיטת החתכים הצרים ולימוד מצבורי העפר - אשר עליה הייתה גאוותם, נוגדת לחלוטין את שיטות איסוף המידע שעליהן המליצה הארכאולוגיה התהליכית כחלק מתפיסותיה התאורטיות. על פי הארכאולוגיה התהליכית כדי לקבל ייצוג נאמן של מגוון הפעילות האנושית והחיים החברתיים שהתקיימו באתר מסוים בפרק זמן נתון ראוי לחפור שטחים נרחבים ולא תעלות צרות.¹² זאת ועוד, עצם הצירוף של מדעני עזר רבים לחפירה אינו הופך אותה לארכאולוגיה 'חדשה', וכדברי דייוויד קלרק: 'ברור ששיטות נספחות חדשות אינן משנות את טבעה הפנימי של דיסציפלינה'.¹³ נכון ששיטות כאלה מאפשרות להשיג מידע חדש ומגוון, אך אם אין מנצלים אותן ניצול נכון, כל מה שיניבו הוא אוסף נתונים גדול, קשה לשליטה ולעיכול, שיהפוך בסופו של דבר לשורה ארוכה של נספחים מקצועיים מבודדים בסיומו של דוח החפירה. נתונים אלה הייבים להיות בסיס לניתוח מקיף שיערוך הארכאולוג במטרה לעמוד על היבטים שונים, לאו דווקא חומריים, של התרבויות אשר את שרידיהן חשף. ניתוח כזה נעדר לחלוטין מן החפירות האמריקניות שנערכו בארץ ובירדן בשנות השישים והשבעים, וכפי שהודה דיוור בצער: 'נשבינו בקסמם של החידושים הטכניים בארכאולוגיה כשלעצמם, ושקענו בביצה של נתונים אשר לעתים קרובות נאספו ללא תשומת לב באשר למה שביקשנו ללמוד. כולנו איבדנו קשר עם המטרה: שימוש בטקסטים ובמצאים גם יחד בקונטקסט סביבתי ותרבותי־תרבותי רחב, במטרה להבין את אשר התרחש בעבר האנושי ובעולם המקרא'.¹⁴

11 W.G. Dever, 'The Impact of the "New Archaeology" on Syro-Palestinian Archaeology', *BASOR*, 242 (1981), pp. 15-29. וראו גם: idem, 'Archaeology, Syro-Palestinian and Biblical', *The Anchor Bible Dictionary*, I, New York 1992, pp. 354-367.

12 לדיון ביחס שבין הארכאולוגיה החדשה' לארכאולוגיה האמריקנית בארץ בשנות השבעים ועל דמותו הדומיננטית של ג'א רייט כמעצב דרכה של הארכאולוגיה המקראית באותן שנים ראו: ש' בונימוביץ, "הארכאולוגיה החדשה" והארכאולוגיה של ארץ־ישראל, ארכיאולוגיה, 3 (תשנ"ב), עמ' 59-67; הנ"ל (לעיל, הערה 3), עמ' 98, הערה 33.

13 קלרק (לעיל, הערה 2), עמ' 11.

14 W.G. Dever, 'Biblical Archaeology: Death and Rebirth', A. Biran & J. Aviram (eds.), *Biblical Archaeology Today*, 14

מעניין שדווקא שיטת החפירה הישראלית שנהגה באותן שנים, ואשר העדיפה חפירות נרחבות תוך שימת דגש על כלי החרס השלמים באתרם, תאמה יותר את מטרותיה של הארכאולוגיה התהליכית.¹⁵ אף על פי כן לא ניתן למצוא בחפירות הישראליות של שנות השישים והשבעים כל רמז שיעיד על מודעות להתפתחויות התאורטיות שהתחוללו בארכאולוגיה העולמית. מגוון האפשרויות הרחב שהעמידה שיטת החפירות הישראלית נוצל רק בחלקו, בעיקר לשחזור היסטוריה תרבותית, אגב החמצת ההזדמנות להתמודד עם בעיות של שינוי תרבותי וארגון חברתי.

באמצע שנות השבעים דרכה אפוא הארכאולוגיה המקראית במקום. על אף השינויים העולמיים בחשיבה הארכאולוגית, באופן ניתוח שרידי התרבות החומרית ובפרשנותם, נותרו סדר יומה של הארכאולוגיה המקראית ואופי הזיקה בינה לבין הטקסט המקראי על כנם, בדיוק כפי שקבע אותם יובל שנים קודם לכן ויליאם פוקסוול אולברייט, אבי הדיסציפלינה ב'תור הזהב' שלה בין שתי מלחמות העולם. שני היסודות החשובים הללו – תכניה של הארכאולוגיה המקראית ויחסה למקרא – נגזרו למעשה מן הרקע האינטלקטואלי והאידיאולוגי לפעילותו של אולברייט בארץ.¹⁶ הוא ותלמידיו, שהבולט ביניהם היה רייט, היו אנשי דת פרוטסטנטים שתפיסותיהם הרוחניות היו מעוגנות בחיים הדתיים של סוף המאה התשע-עשרה וראשית המאה העשרים בארצות-הברית, והם ביקשו לבסס את ההיסטוריות של סיפורי המקרא לנוכח ביקורתה של אסכולת ולהאוקן. הארכאולוגיה הייתה אפוא עבורם תת-דיסציפלינה בחקר המקרא, כלי שרת לאספקת עדויות חיצוניות ואובייקטיביות שיפריכו את ההשערות התאורטיות של הביקורת הגבוהה. הוטל עליה להוכיח את מקורותיה של המסורות הקדומות על אודות האבות, להראות כיצד התנחלו בני ישראל בכנען, ולהציב את המונותאיזם הישראלי במקומו הראוי בהיסטוריה האידיאולוגית של המזרח הקדום. שיפור האבחון הסטריטיגרפי, עידון הטיפולוגיה הקרמית, ביסוס הכרונולוגיה של המזרח הקדום ובניית הרצף התרבותי של האזור – כולן פעולות מבורכות שנעשו בידי אולברייט ותלמידיו – לא היוו מטרות בפני עצמן; היו אלה כלים פרגמטיים שנועדו ליצור מסגרת פרשנית היסטורית על ידי אינטגרציה של ממצאים ארכאולוגיים, טקסט מקראי ומקורות חוץ-מקראיים.

1990: *Proceedings of the Second International Congress on Biblical Archaeology, Jerusalem, June-July 1990*, Jerusalem 1993, p. 707

15 "אחרוני", דברים לשיטת החפירה הישראלית, ארץ-ישראל, יא (תשל"ג), עמ' 48-53. למרבה האירוניה גונתה גישה זו בשעתה על ידי הארכאולוגים האמריקנים שפעלו בארץ, מכיוון שנגדה את המהפכה הסטריטיגרפית שבה דגלו, וראו: G.E. Wright, 'Archaeological Method in Palestine—An American Interpretation', *Eretz-Israel*, 9 (1973), pp. 120*-133*; W.G. Dever, 'Two Approaches to Archaeological Method—The Architectural and the Stratigraphic', *Eretz-Israel*, 11 (1973), pp. 1*-8* ו"ג דיוור, 'שיטות העבודה בארכאולוגיה של ארץ-ישראל – מהפכה מתמדת', קדמוניות, 54-53 (תשמ"א), עמ' 21-15.

16 לביוגרפיה של אולברייט ולהערכות של פועלו המדעי ראו: L.G. Running & D.N. Friedman, *William Foxwell Albright: A Twentieth Century Genius*, New York 1975; G.W. Van Beek (ed.), *The Scholarship of William Foxwell Albright: An Appraisal*, Atlanta 1989. רלוונטית במיוחד לדיונונו סדרת המאמרים הביקורתיים שכתבו ג"מ ששון, נ"א סילברמן, ו"ג דיוור וב"א לונג בכתב-העת *BA*, 56 (1993). על רייט ראו לעיל, הערה 12.



תמורות בארכאולוגיה הישראלית: מהיסטוריה אירועית ל'משך ארוך'

באורח פרדוקסלי חפפו תחומי העניין של הארכאולוגיה המקראית הישראלית שהתמסדה בשנות החמישים תחת הנהגתו של יגאל ידין את אלה של הארכאולוגיה מן האסכולה של אולברייט, אף על פי שמטרות הארכאולוגיה הישראלית היו חילוניות למהדרין לעומת מטרותיה הדתיות של אסכולת אולברייט. בעיני הארכאולוגים הישראלים בני דור מקימי המדינה נתפס התנ"ך כמסמך יסוד בהיסטוריה הלאומית של העם היהודי, וכגושפנקה לשיבת ישראל בארצו. לארכאולוגיה נועד אפוא התפקיד החשוב לאשש את הקשר בין האומה המתחדשת לעברה ולמכורתה הקדומה.¹⁷ אין תמה לפיכך שפרשנות הממצא הארכאולוגי נשענה רובה ככולה על המקרא עד כדי יצירת 'פונדמנטליזם חילוני'. אף על פי שתפיסותיה הפרשניות שיקפו הכרה אתנית ולאומית יותר מאשר מחויבות דתית, התמקדה הארכאולוגיה המקראית הישראלית בדיוק באותם היבטים היסטוריים שעניינו גם את החוקרים מאסכולת אולברייט: התנחלות בני ישראל בכנען, פעולות בנייה מונומנטליות של מלכי ישראל ויהודה, מסעות צבאיים, חורבנות גדולים וכיוצא באלה. שני ענפי הארכאולוגיה המקראית – האמריקני והישראלי – גם יחד עסקו אפוא בחיפוש אחר עדויות למאורעות היסטוריים פוליטיים מרכזיים ולפעולותיהם של מלכים, וראו במקרא מקור היסטורי שיש מחד גיסא לאששו ומאידך גיסא להסתמך עליו. בארכאולוגיה מונומנטלית זו, שנותרה מאז שנות העשרים קרתנית, פרגמטית, ונשענת על מסגרות פרשנות מסורתיות, לא נמצא מקום למעקב אחר תהליכים תרבותיים וחברתיים או להכרת הרוב הדומם וחייו היומ-יום שלו, שהתקיימו לצד המאורעות ההיסטוריים ובין החורבנות.

שינוי מהותי במצב זה התחולל בעקבות הסקרים הארכאולוגיים הגדולים שנערכו לאחר מלחמת ששת הימים ביהודה ושומרון, ושבמהרה הקיפו גם את חלקי הארץ האחרים.¹⁸ תחייתה של הארכאולוגיה

17 O. Bar-Yosef & A. Mazar, על הארכאולוגיה הישראלית ותרומתה לכינונו של לאום ישראלי אינטגרטיבי ראו למשל: 'Israeli Archaeology', *World Archaeology*, 13 (1982), pp. 310-325; E. Stern, 'The Bible and Israeli Archaeology', L.G. Perdue, L.E. Toombs & G.L. Johnson (eds.), *Archaeology and Biblical Interpretation: Essays in Memory of D. Glen Rose*, Atlanta 1987, pp. 31-40; N.A. Silberman, *Between Past and Present: Archaeology, Ideology, and Nationalism in the Modern Near East*, New York 1988; T. Shay, 'Israeli Archaeology—Ideology and Practice', *Antiquity*, 63 (1989), pp. 768-772; W.G. Dever, 'Archaeology in Israel Today: A Summation and Critique', *AASOR*, 49 (1989), pp. 143-152; 'השפעת הארכאולוגיה על החברה והתרבות הישראלית', אריאל, 101-100 (תשמ"ד), עמ' 179-190. על דמותו של יגאל ידין, תפיסתו את הארכאולוגיה הישראלית והשפעתו עליה ראו למשל: J. Amitai (ed.), *Biblical Archaeology Today: The Archaeological Aspect*, *Biblical Archaeology Today: Proceedings of the International Congress on Biblical Archaeology, Jerusalem, April 1984*, Jerusalem 1985, pp. 21-27; W.G. Dever, 'Yigael Yadin: Prototypical Biblical Archaeologist', *Eretz-Israel*, 20 (1989), pp. 44*-51*; N.A. Silberman, *A Prophet amongst You: The Life of Yigael Yadin—Soldier, Scholar, and Mythmaker of Modern Israel*, Reading, Mass. 1993; 'פה בארץ חמדת אבות: הארכאולוגיה המקראית הישראלית בראשית דרכה', זמנים, 42 (1992), עמ' 93-102; 'מ' פייגה, 'ארכאולוגיה, אנתרופולוגיה ועיירות הפיתוח: עיצובו של המקום הישראלי', ציון סג (תשנ"ח), עמ' 441-459. לקשר שבין לאומיות לארכאולוגיה ראו, למשל: P.L. Kohl & C. Fawcett (eds.), *Nationalism, Politics, and the Practice of Archaeology*, Cambridge 1995.

18 תקצר הידיעה מלפרט את כל הסקרים הללו. לסקרים העיקריים שנערכו בשדרת החר המרכזי ראו: מ' כוכבי (עורך), יהודה, שומרון וגולן: סקר ארכאולוגי בשנת תשכ"ח, ירושלים תשל"ב; א' זרטל, ההתנחלות הישראלית בהר מנשה, חיפה תשמ"ו; הנ"ל, סקר הר מנשה: קצר שכס, חיפה תשנ"ב; הנ"ל, סקר הר מנשה: העמקים

היישובית, ששורשיה נעוצים בעבודותיו של גלסון גליק בעבר הירדן בשנות השלושים ובסקר הגליל העליון של יוחנן אהרוני בשנות החמישים, הביאה עמה חידושים קונצפטואליים מרעננים לארכאולוגיה המקראית, אך בה בעת ערערה את הקשר בינה לבין המקרא.¹⁹

בראש ובראשונה קירבו הסקרים את החוקרים אל האנשים ללא היסטוריה – האוכלוסייה הכפרית שהייתה עיקר מניינן ובניינן של החברות הקדומות בארץ אך לא נמצא לה ביטוי במחקר הארכאולוגי אשר התמקד בדרך כלל בערים שבתלים הגדולים ובהיסטוריה הפוליטית של העלית השלטת.²⁰ שנית, שחזור ההיסטוריה היישובית והדמוגרפית של ארץ-ישראל יצר פרספקטיבה ארוכת טווח שבה הוכפף ישראל הקדום לכללי התפתחות תרבותית נורמלית ו'חילונית', בניגוד למעמדו הייחודי וה'על-היסטורי' בעיני הארכאולוגים המקראיים בני הדור הקודם.²¹ שלישית, גורמים סביבתיים ואקולוגיים, שקודם לכן הוזנחו לגמרי, היוו עתה את הבסיס לא רק להבנת

I. Finkelstein, Z. Lederman & S. Bunimovitz, *Highlands of Many Cultures*; חיפה תשנ"ו; *The Southern Samaria Survey-The Sites*, Tel Aviv 1997; מגן ו' פינקלשטיין (עורכים), סקר ארכאולוגי בארץ בנימין, ירושלים תשנ"ג; א' עופר, 'הר יהודה בתקופת המקרא', קדמוניות, 115 (תשנ"ח), עמ' 40-52. לסקרים העיקריים בגליל ראו: צ' גל, הגליל התחתון: גיאוגרפיה יישובית בתקופת המקרא, תל-אביב 1990; הגל, 'ההתנחלות בגליל התחתון ובשולי עמק יזרעאל', נ' נאמן ו' פינקלשטיין (עורכים), מנוודות למלוכה: היבטים ארכאולוגיים והיסטוריים על ראשית ישראל, ירושלים 1990, עמ' 34-52; ר' פרנקל, 'הגליל העליון במעבר מתקופת הברונזה המאוחרת לתקופת הברזל', שם, עמ' 16-33. חלק מסקרי הגליל נתפרסמו כמפות סקר במסגרת הסקר הארכאולוגי של ישראל מטעם רשות העתיקות.

19 ראוי להדגיש כי הארכאולוגיה היישובית של העשורים האחרונים שונה בדרך כלל תכלית שינוי מזו של גליק, אשר 'קראה' בפשטנות את הטקסט המקראי דרך ממצאי הסקר הארכאולוגי. כך למשל קשר גליק שינויים במפת ההתיישבות בעבר הירדן לחורבן סדום ועמורה ולאירועים שונים בסיפורי נדודי בני ישראל וכיבוש הארץ, ראו: נ' גליק, עבר הירדן המזרחי, ירושלים תשי"ד, עמ' 123-152. הסקר שערך אהרוני בגליל העליון היה מכוון אף הוא לפתרון בעיה מקראית מוגדרת – כיבוש חצור בידי בני ישראל והתנחלותם באזור, ראו: 'אהרוני, התנחלות שבטי ישראל בגליל העליון, ירושלים תשי"ז. להערכה מחודשת של ממצאי סקר זה ראו: 'פינקלשטיין, הארכאולוגיה של תקופת ההתנחלות והשופטים, תל-אביב 1986, עמ' 91-102. במחקריו המאוחרים יותר בבקעת באר-שבוע זנה אהרוני את הסקר הארכאולוגי על אף הפוטנציאל הרב הגלום בו, ושב לארכאולוגיית התלים המסורתית של ארץ-ישראל.

20 הסממן הבולט ביותר לשנוי זה הוא בשפע המחקרים הדמוגרפיים שהגיבו הסקרים הארכאולוגיים, וראו למשל: מ' ברושי ור' גופנא, 'יישובה של ארץ-ישראל ואוכלוסייתה בתקופת הברונזה הקדומה, ארץ-ישראל, יז (תשמ"ד), עמ' 147-157; הגל, 'ארץ-ישראל בתקופת הברונזה התיכונה II: יישובים ואוכלוסיה', קתדרה, 31 (ניסן תשמ"ד), עמ' 13-26; 'פינקלשטיין, 'היקפה של האוכלוסיה הישראלית בתקופת ההתנחלות', שם, 32 (תמוז תשמ"ד), עמ' 3-22; ש' בונימוביץ, 'ארץ-ישראל בתקופת הברונזה המאוחרת: מקרה מבחן לשינוי חברתי-תרבותי בחברה מורכבת', עבודת דוקטור, אוניברסיטת תל-אביב, תש"ן, עמ' 75-100; מ' ברושי ו' פינקלשטיין, 'מניין אוכלוסי ארץ-ישראל בשנת 734 לפנה"ס', קתדרה, 58 (טבת תשנ"א), עמ' 3-24; I. Finkelstein & R. Gophna, 'Settlement, Demographic, and Economic Patterns in the Highlands of Palestine in the Chalcolithic and Early Bronze Periods and the Beginning of Urbanism', *BASOR*, 289 (1993), pp. 1-22

21 פינקלשטיין (לעיל, הערה 19); ש' בונימוביץ, 'תהליכים תרבותיים ותמורות חברתיות פוליטיות בהר המרכזי של ארץ-ישראל ערב ההתנחלות הישראלית', נאמן ופינקלשטיין (לעיל, הערה 18), עמ' 257-283; I. Finkelstein, 'The Emergence of Israel: A Phase in the Cyclic History of Canaan in the Third and Second Millennia BCE', I. Finkelstein & N. Na'aman (eds.), *From Nomadism to Monarchy: Archaeological and Historical Aspects of Early Israel*, Jerusalem 1994, pp. 150-178; idem, 'The Great Transformation: The "Conquest" of the Highlands Frontiers and the Rise of the Territorial States', T.E. Levy (ed.), *The Archaeology of Society in the Holy Land*, London 1995, pp. 349-365; idem, 'Ethnicity and Origin of the Iron I Settlers in the Highlands of Canaan: Can the Real Israel Stand Up?', *BA*, 59 (1996), pp. 198-212



מבנה החיים היום-יומיים והארגון החברתי-פוליטי בכנען וישראל, אלא גם לביאור שינויים תרבותיים.²²

כפועל יוצא מן הכיוונים החדשים הללו במחקר הארכאולוגי בארץ ובפרשנות ממצאיו גברה אצל חלק מן החוקרים הנטייה לדחות אירועים היסטוריים חד-פעמיים כהסבר הולם לתמורות תרבותיות ולהעדיף על פניהם שינויים אטיים וממושכים אשר מוכנים בנופן הטבעי של ההתרחשויות ההיסטוריות. מכאן קצרה הייתה הדרך לאימוץ שיטתו של ההיסטוריון הצרפתי פרנן ברודל, מראשי אסכולת ה'אנל' הצרפתית לאחר מלחמת העולם השנייה, אשר בוחנת שינויים היסטוריים ארוכי טווח על רקע הסובב הגאוגרפי-האקולוגי ומבכרת את ה'משך הארוך' על פני היסטוריה אירועית קצרת פרספקטיבה. הקסם בגישתו של ברודל היה גם בדמיון בינה לבין הארכאולוגיה היישובית בדגש ששתיהן שמות על היסטוריה חברתית של ה'רוב הדומם' כתחליף להיסטוריה פוליטית של 'אנשים גדולים' ומאורעות ציבוריים.²³

ההתרחקות של הארכאולוגיה היישובית מן ההיסטוריה האירועית בישרה את הנתק הגובר והולך בין הפרשנות התרבותית של הממצא הארכאולוגי לטקסט המקראי. אם ניתן למשל להסביר את פרשת ההתנחלות הישראלית בכנען בעזרת אנלוגיות אתנוגרפיות להתיישבותן של קבוצות רועים נוודיות-למחצה, האקולוגיה של אוור ההר המרכזי של ארץ-ישראל ומחזוריות של 'משך ארוך' בתהליכי ההתיישבות בו, אזי הטקסט המקראי נראה מיותר. גם ההיסטוריה הפוליטית של אוור ההר המרכזי באלף הראשון לפה"ס, דהיינו איחודו תחת שלטון אחד לפרק זמן קצר בלבד (במאה העשירית לפה"ס) והתפצלותו לשתי ממלכות ניתנת לפירוש דטרמיניסטי בהסתמך על המצע הגאוגרפי-האקולוגי של האזור וה'משך הארוך' שלו, ללא צורך של ממש בתיאור המקראי של המאורעות הללו.²⁴ תהליך דומה של התנתקות מן הטקסט מתרחש לאחרונה גם בחקר התלים, אשר תמיד נשען על היסטוריה אירועית המתועדת במקרא. בשנים האחרונות התגברה שם הסלידה מן ה'פונדמנטליזם החילוני' הרואה

22 שם. וראו גם: י' פינקלשטיין, 'ראשית המלוכה בישראל - ההיבט הסביבתי והחברתי-כלכלי', קתורה, 50 (טבת תשמ"ט), עמ' 26-3; I. Finkelstein, 'Environmental Archaeology and Social History: Demographic and Economic Aspects of the Monarchic Period', בירן ואבירם (לעיל, הערה 14), עמ' 56-66. L.E. Stager, 'The Archaeology of the Family in Ancient Israel', *BASOR*, 260 (1985), pp. 1-35

23 לדיונים מקיפים על אודות אסכולת ה'אנל', שיטתו של ברודל והתובנות הנגזרות ממנה לארכאולוגיה ראו: J. Bintliff (ed.), *The Annales School and Archaeology*, London 1991; A.B. Knapp (ed.), *Archaeology, Annales, and Ethnohistory*, Cambridge 1992. ושם ביבליוגרפיה ענפה. למחקרים ארכאולוגיים והיסטוריים על ראשית ישראל שנעשו ברוח ה'משך הארוך' ראו למשל: R.B. Coote & K.W. Whitelam, *The Emergence of Early Israel in Historical Perspective*, Sheffield 1987; פינקלשטיין (לעיל, הערה 21) [כל המאמרים]. לאמתו של דבר בחקר ההתנחלות הישראלית בכנען רווחת פרדיגמה 'ברודליאנית' מאז שנות העשרים בדמותה של החקירה הטריטוריאלית-ההיסטורית מבית מדרשו של א' אלט. לפי שיטתו של אלט יש להשקיף על פרקי זמן ארוכים ככל האפשר כדי להכיר ברציפות נמשכת ובתמורות דינמיות במערכים הטריטוריאליים של האזור הנחקר, ראו: A. Alt, 'The Settlement of the Israelites in Palestine', *Essays on Old Testament History and Religion*, Oxford 1966 (המאמר פורסם לראשונה בשנת 1925).

24 למשל: י' פינקלשטיין, 'ראשית המדינה בישראל וביהודה', ארץ-ישראל, כו (תשנ"ט), עמ' 132-141. ראוי לציין כי הארכאולוגיה הארץ-ישראלית אימצה את שיטתו של ברודל מבלי להתייחס לביקורת עליה או לגישתם השונה של חוקרי אסכולת ה'אנל' מן הדור שלאחר ברודל, וראו להלן.

בסיפורי המקרא מקור היסטורי כפשוטו, ויצאה קריאה לשחרור הארכאולוגיה של תקופת הברזל מן ה'טירניות' של המקרא. ביטוי חריף לעלייה על הבריקדות הוא שידוד מערכות מהותי בכרונולוגיה של תקופת הברזל, מה שמותיר את התיאור המקראי של ימי הממלכה המאוחדת ריק מתוכן ומאחר את ראשית המדינה בישראל וביהודה.²⁵

'ארכאולוגיה מקראית חדשה': לקראת דיאלוג בין הארכאולוגיה למקרא

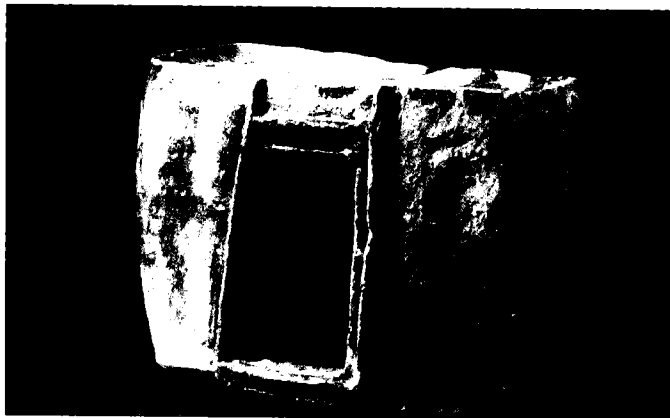
השאלה המרכזית אשר ניצבת בפנינו לקראת המאה הבאה של הארכאולוגיה בישראל היא אפוא: האומנם היינו עדים בעשורים האחרונים לפרפורי גסיסתה של הארכאולוגיה המקראית, וכל שנותר לנו הוא להתאבל (או לשמוח) על מותה?²⁶

אני סבור שמוקדם עדיין להספיד את הארכאולוגיה המקראית, אך בה בעת לא ניתן להמשיך ולשמר את סדר יומה ותכניה הישנים. עוד לפני כעשור טען דיורר שהארכאולוגיה בעידן שלאחר ה'ארכאולוגיה החדשה', דהיינו בעידן הפוסט-מודרני, מאפשרת את יצירתה של 'ארכאולוגיה מקראית חדשה'.²⁷ לעניות דעתי יש כאן יותר מאשר אפנה חולפת, ובהחלט אפשר לשקם את הארכאולוגיה המקראית ברוח התקופה ולצקת בה תכנים חדשים.

25 G.J. Wightman, 'The Myth of Solomon', *BASOR*, 277-278 (1990), pp. 5-22; I. Finkelstein, 'The Archaeology of the United Monarchy: an Alternative View', *Levant*, 28 (1996), pp. 177-187; idem, 'Bible Archaeology or Archaeology of Palestine in the Iron Age? A Rejoinder', *ibid.*, 30 (1998), pp. 167-174. פינקלשטיין (לעיל, הערה 24); ד' אוסישקין, 'ירושלים בתקופת דוד ושלמה – העדות הארכאולוגית', א' פאוסטרא' ברוך (עורכים), חידושים בחקר ירושלים: דברי הכנס השלישי, אוניברסיטת בראילן, רמת-גן תשנ"ח, עמ' 57-58. ומנגד ראו למשל: ע' מור, 'הערכת תקופת הממלכה המאוחדת לאור הממצא הארכאולוגי', שם, עמ' 60-68; A. Mazar, 'Iron Age Chronology: A Reply to I. Finkelstein', *Levant*, 29 (1997), pp. 157-167; N. Na'aman, 'The Contribution of the Amarna Letters to the Debate on Jerusalem's Political Position in the Tenth Century B.C.E.', *BASOR*, 304 (1996), pp. 17-27. המאמרים הללו מספקים גם ביבליוגרפיה ענפה בעניין חוקרי המקרא הרוויזיוניסטים, אשר כופרים בהיסטוריות של ישראל הקדום ושל הממלכה הישראלית הקדומה. ראוי לציין שבניגוד להצהרותיהם המטיפים ל'שחרור' הארכאולוגיה מן המסגרת המקראית מוסיפים ומשתמשים במסגרת זו לתיארוך (וראו למשל תיארוך יורעאל על ידי פינקלשטיין [שם]).

26 דיורר ביכה לפני מספר שנים את מותו בטרם עת של הענף האמריקני של הדיסציפלינה של W.G. Dever, 'The Death of a Discipline', *BAR*, 21, 5 [1995], pp. 50-55, 70. אף על פי שבמהלך שנות השמונים שמח להספיד שוב ושוב את הארכאולוגיה המקראית בנוסח אולברייט (דיורר [לעיל, הערה 14], ושם ביבליוגרפיה קודמת). ואולם סילברמן (לעיל, הערה 3) העמיד דברים על דיוקם בהראותו כי הארכאולוגיה המקראית לא מתה אלא איבדה את ההגמוניה האמריקנית לטובת אסכולות מקומיות. שאלת חיותה או מותה של הארכאולוגיה המקראית בדיונו אינה קשורה כלל ועיקר לשינויים המבניים הללו, אלא לעצם קיומה של זיקה בין הארכאולוגיה של ארץ-ישראל למקורות המקראיים.

27 דיורר (לעיל, הערה 14), עמ' 709-722; זיקה גלויה קיימת בין תפיסת העולם המודרנית לארכאולוגיה ה'חדשה', התהליכית, ובין הגישה הפוסט-מודרנית לארכאולוגיה הנתר-תהליכית. למשמעות המושגים מודרניים ופוסט-מודרניים ראו למשל: ד' גורביץ', פוסטמודרניזם, תל-אביב 1997; I. Hodder, 'Post-Modernism, Post-Structuralism, and Post-Processual Archaeology', idem (ed.), *The Meaning of Things: Material Culture and Symbolic Expression*, A.B. London 1989, pp. 64-78. לקשר שבין הארכאולוגיה למודרניזם ולפוסט-מודרניזם ראו למשל: הודר (שם); Knapp, 'Archaeology Without Gravity: Postmodernism and the Past', *Journal of Archaeological Method and Theory*, 3 (1996), pp. 127-158; I. Hodder, *The Archaeological Process: An Introduction*, Oxford 1999, pp. 148-177. התבדלים בין הגישות הארכאולוגיות יידונו להלן.



דגם בית מתל ערד,
תקופת הברונזה
הקדומה, 2950-2650
לפה"ס



מימין: שבר כד ועליו
חרותת בכתב
ההירוגליפי 'נאר-מר',
עין-הבשור, תקופת
הברונזה הקדומה
(צילום: יורם להמן)



משמאל: צמידי זהב
ממעררת נחל קנה,
התקופה הכלכוליתית
(צילום: נחום סלפק)



מוזיאון תל אביב



טבעת חותם גליל
אכדי העשויה דיוריס
בסגנון המרמז
שיוצרה כנראה בצפון
סוריה, בראשית
האלף השני לפה"ס.
נמצאה במילוי הנמל
הפנימי בקיסריה,
ייתכן שהגיעה
לקיסריה כמזכרת של
סוחר או ימאי



ארונות קבורה
דמויי אדם
(אנתרופואידים)
שנמצאו באתר
הקבורה בדיר-
אלבלח. התקופה
הכנענית המאוחרת,
המאה הארבע-
עשרה-שלוש-עשרה
לפנה"ס
(צילום: נחום סלפק)



אסטלה מאבן גיר
- דמות משוחה
בצבע, לראשה גלגל
השמש ובידה צמח
דמוי שושן, תל בית
מירסים, תקופת
הברונזה המאוחרת
1200-1550 לפה"ס
(צילום: אריך לסינג)



כסלון המתאר שבוי
שמי בזרועות כפותות,
מצרים, הממלכה
התיכונה, המאה
השמונה-עשרה-
התשע-עשרה לפה"ס
(צילום: אריך לסינג)



קערת חרס ועליה הכתובת 'קדש',
תל בית-שמש, המאה השמינית לפה"ס
(צילום: פי שרגו)



עמוד ועליו דמות אל
הסערה מבית צידה,
המאה השמינית לפה"ס
(צילום: אריך לסינג)



מימין: כד מיקני
מתל דן, המאה
הארבע-עשרה
לפה"ס
(צילום: זאב רדובן)

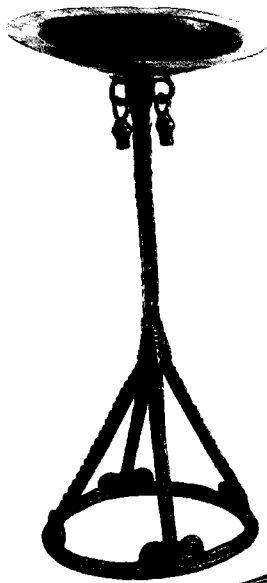
משמאל: שבר של
לוח משחק ועליו
השם 'חנן', תל
בית-שמש, המאה
העשירית לפה"ס
(צילום: א' פוגל)



מכל בדמות אישה
עשוי שנהב ששימש
לשמן או לבשמים,
גובהו 12.5 ס"מ,
מעקרין (תל מוקנה),
התקופה הכנענית
המאוחרת (המאה
השלוש-עשרה
לפה"ס)
(צילום: נחום סלפק)



מעמד לקטורת
ושרביטים מתל נאמי,
הסמוך לחיפה, המאה
השלוש-עשרה לפה"ס
(צילום: אברהם חי)





כבר במהלך התגבשותה של הארכאולוגיה החדשה נשמעו ביקורות חריפות על חלק ממטרותיה ומיסודותיה המתודולוגיים, בעיקר על רצונה להידמות למדעים ה'קשים' ביצירת חוקים ארכאולוגיים. כדבריו של רוברט וילון (Whallon), אחד ממייסדיה: 'אם זו "הארכאולוגיה החדשה" הראוני את הדרך חזרה לרנסנס'.²⁸ ביקורת זו הגיעה לשיאה בשנות השמונים, עם צמיחתה של הארכאולוגיה הבתרי-תהליכית (Post-processual) באנגליה. אל מול הגישה הפונקציונלית, המטריאליסטית, הסביבתית והאנטי-היסטורית שאפיינה את הארכאולוגיה החדשה, הציבו יאן הודר ותלמידיו חלופה הומניסטית יותר שכונתה ארכאולוגיה קונטקסטואלית או בשמה העדכני, אשר מבטא את תמצית מהותה של הדיסציפלינה הארכאולוגית - ארכאולוגיה פרשנית (Interpretive archaeology).²⁹

לדעתם הניסיון להכליל את ההתנהגות האנושית ולהתעלם מן התחום הקוגניטיבי שמתווך בין ההתנהגות האנושית לתרבות החומרית, תחום הכולל רעיונות, אמונות וסמלים, הוא ניסיון שגוי. תרבות חומרית נוצרת מתוך משמעות וכוונה בתוך מסגרת תרבותית ייחודית, תלויה זמן ומקום. היחיד בחברה, ולא המערכת שמאחוריו, הוא שמעצב את חברתו באמצעות התרבות החומרית, שאיננה פסיווית כלל ועיקר אלא רפלקסיווית, כלומר פועלת ומשפיעה חזרה על החברה, כהגדרתו הקולעת של הארכאולוג הבריטי גורדון צ'יילד - 'Man makes himself'. בניגוד לעבר הבין-תרבותי ונטול הזמן של הארכאולוגיה החדשה הם מדגישים את חשיבות הקונטקסט ההיסטורי שממנו נגזרות המסורות התרבותיות, ושבתוכו פועלת החברה הנחקרת. יתר על כן, בניגוד לארכאולוגים החדשים אשר ביקשו להפוך את הארכאולוגיה למדע אובייקטיבי לכאורה בנוסח מדעי הטבע, מבליטים הארכאולוגים הבתרי-תהליכיים את יחסותה של הפרשנות הארכאולוגית. חשוב להבין כי בתהליך הגילוי הארכאולוגי נחשפים שרידי תרבות חומרית דוממים ונטולי משמעות אובייקטיבית כשלעצמם. הארכאולוג הוא אשר 'מדובב' את השרידים האילמים בתהליך פרשני (הרמנויטי) ומקנה להם את משמעותם התרבותית. פרשנות הממצא הארכאולוגי, כמו כל פרשנות אחרת, תלויה אפוא בקונטקסט ההיסטורי, הסוציולוגי והאינטלקטואלי של הפרשן-הארכאולוג, ומשתנה מחוקר לחוקר ומדור לדור כפי שנוכחנו לדעת.³⁰ בהתאם לכך, אובחנה בארכאולוגיה הרמנויטיקה כפולה - שתי

28 מוזכר אצל: K.V. Flannery, 'Archaeology with a Capital "S"', C.L. Redman (ed.), *Research and Theory in Current*, pp. 47-53. Archaeology, New York 1973. ראו גם: רדמן (לעיל, הערה 5).

29 I. Hodder, 'Theoretical Archaeology: a Reactionary View', idem: לעבודות היסוד ראו: Archaeology, Cambridge 1982, pp. 1-16; idem, *The Present Past*, London 1982; idem, *Reading the Past*, Cambridge 1986; idem, *Theory and Practice in Archaeology*, London 1992; M. Shanks & C. Tilley, *Re-Constructing Archaeology*, London 1987; idem, *Social Theory and Archaeology*, Cambridge 1987; J. Hodder et al., *Interpreting Archaeology*, London 1995. להתרשמות כוללת מן הגישות התאורטיות השונות אשר מאפיינות את הארכאולוגיה הבתרי-תהליכית ראו למשל: R.W. Preucel, 'The Postprocessual Condition', *JAR*, 3 (1995), pp. 147-175; R.W. Preucel & I. Hodder (eds.), *Contemporary Archaeology in Theory: A Reader*, Oxford 1996; D. Whitely, *Reader in Archaeological Theory*, London 1998. מעניין גם להשוות בין הארכאולוגיה הפרשנית לפרשנות התרבותית של האנתרופולוג הנודע קליפורד גירץ, וראו: ק' גירץ, פרשנות של תרבויות, ירושלים 1990.

30 לטיבו של התהליך הפרשני-הרמנויטי באופן כללי ראו: ז' לוי, הרמנויטיקה, תל-אביב 1989. ובארכאולוגיה: שנקס וטילי (לעיל, הערה 29, לבנות את הארכאולוגיה מדוש), עמ' 103-115; H. Johnsen & B. Olsen, 'Hermeneutics Archaeology: On the Philosophy of Contextual Archaeology', *AmAn*, 57 (1992), pp. 419-436.

רמות של פרשנות והבנה: ראשית, על הארכיאולוג להבין חברות ותרבויות זרות הרחוקות מן ההווה; שנית, הארכיאולוג עצמו נמנה על קהילה מדעית בעלת נוהגים, נהלים, הנחות יסוד, מיומנויות ומוסדות, אשר יש להבינם כדי להעריך את השפעתם על הפרשנות הארכיאולוגית.³¹ אבחנה זו אכן תואמת היטב את תהליך הפרשנות בארכאולוגיה פרהיסטורית, אך נראה כי בארכאולוגיה של תקופות היסטוריות המצב סבוך יותר. מטבע הדברים, ארכאולוגיה של תרבויות כתב היא בעלת זיקה לטקסטים כתובים בנוסף על ה'טקסט' הארכיאולוגי.³² למרות שנושאים תאורטיים שונים הנוגעים לזיקה זו נדונו לאחרונה בארכאולוגיה של העולם החדש ובארכאולוגיה הקלאסית,³³ הבעיות ההרמנויטיות של ארכאולוגיה הנעזרת במקורות כתובים נעדרות מהם. בניגוד לפרהיסטוריונים, ארכיאולוגים היסטוריים ניצבים בפני הרמנויטיקה שלישית: פרשנות והבנה של טקסטים רלוונטיים לממצא הארכיאולוגי מחפירותיהם.³⁴ ואולם בכך לא תם העניין! מכיוון שמקורות כתובים מתפענחים

לתפיסות השונות ביחס למהותו של הממצא הארכאולוגי ראו: L.E. Patrik, 'Is There an Archaeological Record?', *Advances in Archaeological Method and Theory*, 8 (1985), pp. 27-62 ראו מאמרו הקלטי של טריגר: B.G. Trigger, 'Archaeology and the Image of the American Indian', *AmAn*, 45 (1980), pp. 662-676; idem, 'The Coming of Age of the History of Archaeology', 26-1 'עמ' 4, הערה 4, למרבה האירוניה, בזמן שהארכאולוגים ה'חדשים' ביקשו להפוך את הארכאולוגיה למדע אוניברסיטאי בנוסח מדעי הטבע, פרסם ההיסטוריון והפילוסוף של המדע תומס קון השקפה פילוסופית מהפכנית שעוררה הדים רבים, ושלפיה התרבות האוניברסיטאית של מדעי הטבע היא מדומה. לפי קון, המדען מתנתן ופועל בתוך קהיליה מדעית אשר מנחילה לו את שיטותיה, מושגיה, השקפת עולמה וכיוצא באלה. כל הגורמים הסובייקטיביים הללו, שהם בעלי ממד היסטורי, אינם נשארים מחוץ לחקירה המדעית אלא משפיעים עליה באופן ישיר. ראו: קון (לעיל, הערה 4). לדיון בהשקפתו של קון ראו למשל: L. Lakatos & A. Musgrave (eds.), *Criticism and the Growth of Knowledge*, Cambridge 1984; K.D. Knorr-Cetina, *The Manufacture of Knowledge*, Oxford 1981; K.D. Knorr-Cetina & M. Mulakay (eds.), *Science Observed: Perspectives on the Social Study of Science*, London 1983; A. Pickering (ed.), *Science as Practice and Culture*, Chicago 1992

31 אבחנה זו נסמכת על גישתו של הסוציולוג הנודע אנתוני גידנס, שהבדיל בין הרמנויטיקה כפולה בה נתונים מדעי החברה (הבנת חברה אנושית בעלת אורח חיים סובייקטיבי מתוך קונטקסט חייה של קהילת מדעני החברה) לבין רמת פרשנות יחידה המאפיינת את מדעי הטבע (הנוגעת רק לשיח ולתיאוריות של קהילת מדעני הטבע כיון שעיסוקם הוא בעולם לא-אנושי) – 'Processual, Postprocessual and Interpretive Archaeologies', M. Shanks & I. Hodder, בתוך הודר ואחרים (לעיל, הערה 29, עמ' 10). שנקס וטילי (לעיל, הערה 29, לבנות את הארכאולוגיה מחדש, עמ' 107-108) הרחיבו את מספר רמות ההרמנויטיקה בה נתונה הארכאולוגיה לארבע: הבנת חברת ההווה בתוכה נרקמת הפרשנות הארכאולוגית; הבנת הקהילות הארכאולוגיות אשר מפרשות את העבר; הבנת היחס בין העבר להווה; הבנת חברות ותרבויות אחרות. ואולם שנקס והודר, לעיל, טוענים להרמנויטיקה כפולה בלבד.

32 לתפיסה בדבר הממצא הארכאולוגי כטקסט ה'נקרא' על-ידי הארכאולוג ראו, למשל: הודר 1986 (לעיל, הערה 29, עמ' 118-146); 'הנ"ל', *Material Culture Texts and Social Change: A Theoretical Discussion and some Archaeological Examples*, *Proceedings of the Prehistoric Society*, 54 (1988), pp. 67-75; idem, 'This is not an Article about Material Culture as Text', *Journal of Anthropological Archaeology*, 8 (1989), pp. 250-269; C. Tilley, *Material Culture and Text*, London 1991

33 D.B. Small (ed.), *Methods in the Mediterranean. Historical and Archaeological Views on Texts and Archaeology*, Leiden 1995; idem, 'The Tyranny of the Text: Lost Social Strategies in Current Historical Period Archaeology in the Classical Mediterranean', P.P.A. Funari, M. Hall, & S. Jones (eds.), *Historical Archaeology: Back from the Edge*, London 1999, pp. 122-136.

34 בכך אני חולק על שנקס והודר (לעיל, הערה 31, עמ' 10) אשר גורסים כי בכל ענפי הארכיאולוגיה קיימות רק שתי רמות הרמנויטיות.



ומפורשים בדרך כלל על ידי בלשנים ו/או היסטוריונים, שהם חוקרים 'חיצוניים' לדיסציפלינה הארכאולוגית, ארכיאולוג אשר נעזר במקורות כאלה מעורב בהרמנויטיקה רביעית. זו נובעת מהצורך להבין ולהעריך נכונה את עבודת החוקרים הללו בתוך הקונטקסט של שדה מחקרם וקהילותיהם האקדמיות. מצב סבוך זה מוקצן עוד יותר בארכאולוגיה המקראית אשר מבקשת לשלב את הממצא הארכיאולוגי לא רק עם מקורות כתובים מן המזרח הקדום אלא עם המקרא גופא. מכיוון שהטקסט המקראי הוא מושא לחקירה הנערכת על ידי קהילות של חוקרי מקרא (בקורת ספרותית) והיסטוריונים מקראיים, ברור שהרמנויטיקות נוספות מעורבות כאן. הארכאולוג המקראי ניצב אפוא בפני מגוון דעות שהן תוצרי תהליכים הרמנויטיים מחוץ לתחומי מיומנותו המקצועית, ובחירתו בדעה זו או אחרת מתוך 'מרכז' הדעות ה'חיצוניות' נגזרת מהשקפתו הסובייקטיביות (למשל: היש לקבל או לדחות את הטקסט המקראי? האם תיאור אירועים שונים הרלבנטיים לכאורה לממצאיו הוא אותנטי וכן התקופה הנדונה או מאוחר לה ונובע מעריכה נגועה במניעים אידאולוגיים? וכיו"ב).

יתרה מזו, בניגוד לדעה הרווחת הארכאולוגיה איננה משחזרת את העבר אלא יוצרת אותו מחדש. ממקומם בהווה אין הארכאולוגים יכולים לחזור אל העבר ולהכירו 'מכפנים'. לפיכך הם מתבוננים בשרידיו 'מבחוץ', מעניקים להם משמעויות ומחברים נרטיבים על אודותיו. מבחינה זו הארכאולוג הוא 'מספר סיפורים' מודרני, אשר סיפוריו מותאמים לקהלי יעד שונים שהוא מבקש לשכנע בגרסתו לאמת. במודע או שלא במודע נטוים סיפוריו בהתאם לחינוכו, להשקפת עולמו, לדעותיו הפוליטיות ועוד.³⁵ החקירה הארכאולוגית, כמו המחקר בדיסציפלינות שכנות כאנתרופולוגיה והיסטוריה (וכפי שנזכרנו לדעת גם במדעי הטבע), היא תלוית מקום וזמן, ועל כן – סובייקטיביות.³⁶ אין אפוא עבר יחיד ואובייקטיבי, אלא פרשנות ממצא פלורליסטית: העבר מדבר בקולות רבים. כך נפתחת מניפה של התייחסויות שונות אל העבר: מנקודת ראותה של האליטה הקדומה (כגון הטקסט המקראי),

35 J. Terrell, 'Storytelling and Prehistory', *Archaeological Method and Theory*, 2 (1990), pp. 1-29; ראו למשל: S. Dyson, 'Is there a Text in this Site?', אצל סמול 1995 (לעיל, הערה 33, עמ' 25-44).

36 קיים ויכוח בין זרמים רדיקליים יותר ופחות בתוך הארכאולוגיה הנתר-ההליכית באשר למידת הרלטיביות של הארכאולוגיה ולעצם קיומו של עבר אובייקטיבי ו'אמתי'; ראו למשל: הודר, תאוריה ומעשה (לעיל, הערה 29), עמ' 169-180; הנ"ל, לפרש ארכאולוגיה (לעיל, הערה 29), עמ' 19-22; הנ"ל, התהליך הארכאולוגי (לעיל, הערה 27), עמ' 23-24, ושם ספרות נוספת. מכל מקום דומה שההתנתקות המודעת מן המקרא שעליה הצבענו לעיל כמאפיינת לפחות חלק מן המחקר הארכאולוגי המתנהל בארץ בשנים האחרונות, אינה נובעת רק מן המתודולוגיות החדשות שהופעלו והמידע שנצטבר, אלא קשורה גם לחוקרים עצמם. לו היו החוקרים בני-זמננו חושפים בפנינו את תשתיתם החינוכית, את זיקתם האידאולוגית-הפוליטית, את יחסם להלכי הרוח העכשוויים בארץ, את מניעיהם האקדמיים וכיוצא באלה, היינו מקבלים פרספקטיבה נכונה לפרשנותם את הממצא הארכאולוגי. הוויכוח הסוער שהתעורר לאחרונה בתקשורת הכתובה והאלקטרונית אשר מאפיינת את הצד השמאלי לאור הממצא הארכאולוגי בישראל של סוף המאה מחד גיסא ו'פונדמנטליזם חילוני' ודתי הניזון מאהדה ומזיקה של הקשת הפוליטית בישראל של סוף המאה מחד גיסא צובעים את הפירושים הניתנים לשרידים הארכאולוגיים בצבעים עזים. ראו: ז' הרצוג, 'התנ"ך', אין ממצאים בשטח, מוסף הארץ, 29 באוקטובר 1999; א' ודטל, 'לכו להר עיבל', שם, 12 בנובמבר 1999. ויכוח זה חשף שוב בצורה מאירת עיניים את העובדה הבסיסית שעליה הצבענו לעיל (יחד עם חוקרים אחרים שעבודותיהם נזכרו בהערות 3, 16, 17): הארכאולוגיה המקראית, מאז לידתה ועד לימינו אלה, היא פרשנות רבי-דורית הניזונה מסביבתה, והמשרתת מטרות תרבותיות חוץ-דיסציפלינריות.

מנקודת הראות של שכבות אוכלוסייה אחרות (הממצא הארכאולוגי), מזווית ראייה גברית או נשית (מחקרים טקסטואליים וארכאולוגיים מכווני מגדר) וכיוצא באלה. מעניין שגם דור ההיסטוריונים שלאחר ברודל באסכולת האינל' נסוג מן ה'משך הארוך' האנונימי אל האירוע כמשנה סטרוקטורות, וגילה מחדש את חקר האידאולוגיות הקולקטיביות (mentalités), שהחל בו עוד לויסאן פבר, ממיסדי האסכולה בשנות השלושים.³⁷

הארכאולוגיה הפרשנית על זיקתה הגלויה לתורת הידע הפוסט-מודרנית מחזירה אותנו אפוא מן העולם המטריאליסטי של הארכאולוגיה החדשה אל נקודת מבט היסטורית, קוגניטיבית והומניסטית, ובקיצור, אל האדם כסוכן חברתי. ואולם אין לטעות ולראות בכך שיבה אל נקודת ההתחלה. הארכאולוגיה של סוף המאה - זו המשלבת שלל תובנות מן הארכאולוגיה התהליכית והבתר-תהליכית גם יחד - שונה מן הארכאולוגיה הפשטנית של שנות החמישים שעסקה בהיסטוריה של תרבויות גרידא.

התאוריה הארכאולוגית הפרשנית מאפשרת עתה להחיות בצורה ביקורתית ומושכלת את הדיאלוג שדעך בין הארכאולוגיה של ארץ-ישראל לטקסט המקראי. אין חולק על כך שהיסטוריה פוליטית (שעיקר עניינה במלכים, באירועים היסטוריים ובמבנים מונומנטליים, כפי שמדגים היטב הוויכוח האחרון על הכרונולוגיה של תקופת הברזל) היא נדבך חשוב בקשר שבין המקרא לארכאולוגיה, אך לאור לקחי העבר אל לה לתפוס את כל סדר יומו של המחקר. בהנחה שלפחות חלק מהגרטיב המקראי אותנטי (בניגוד לדעת חוקרי המקרא ה'רוויזיוניסטים', אשר מנסים לקעקע הנחה זו), הוא מהווה חלון חשוב לחיי היום-יום, למציאות החברתית, לאידאולוגיות ולתפיסות עולם של החברה הישראלית בתקופת הברזל (על אף ההטיות האלטיסטיות והתעמולתיות השזורות בו). הארכאולוגיה המקראית ה'חדשה' יכולה ותייבת לדובב את הממצא הארכאולוגי כך שנוכל לעמוד על בבואתם החומרית של התחומים הללו. האדם אשר יצר את החברה המקראית ואת עולמה הרוחני מחד גיסא, ואשר עוצב על ידם מאידך גיסא, הוא שצריך לעמוד אפוא במרכז הדיון.³⁸ מאמרו של יובל פורטוגלי על אודות המפות המנטליות אשר משתקפות בתיאור המקראי של הארגון המרחבי של ארץ-ישראל במאה השתים-עשרה-העשירית לפה"ס³⁹ ומאמריו של לורנס א' סטייגר על ה-"Sitz im Leben" הכלכלי-החברתי של שירת דבורה והארכאולוגיה של המשפחה בתקופת ההתנחלות⁴⁰ הם הסנוניות הראשונות שבישרו את האפשרויות הגלומות בדיאלוג מתוחכם בין פרשנות הממצא לטקסט המקראי. במאמרים אלה שולב הפן החברתי שעולה מן הטקסט המקראי במידע גאוגרפי, אקולוגי, אנתרופולוגי

37 ראו אצל: בינטליף (לעיל, הערה 23); נאפ (לעיל, הערה 23).

38 דיוור (לעיל, הערה 14); Eretz-Israel, 'Archaeology and the Current Crisis in Israelite Historiography', idem, 25 (1996), pp. 18*-27*

39 י' פורטוגלי, 'ערים, בנות, מגרשים וחצרים: הארגון המרחבי של ארץ-ישראל במאות י"ב-י' לפנה"ס לפי המקור המקראי', ארץ-ישראל, יז (תשמ"ד), עמ' 282-290; הנ"ל, מרחב, זמן וחברה בארץ-ישראל הקדומה, חלק א: מורפולוגיה חברתית, תל-אביב תשנ"ט, עמ' 70-73.

40 L.E. Stager, 'Archaeology, Ecology, and Social History: Background Themes to the Song of Deborah', VT idem, 'Towards the Future: It's Just a Matter of Time', Supplement, 40 (1988), pp. 221-234. וראו גם: הנ"ל (לעיל, הערה 22).
Matter of Time', בירן ואבירם (לעיל, הערה 14), עמ' 746-755.



וארכאולוגי במגמה להבין תהליכים תרבותיים שהתחוללו בתקופת ההתנחלות וערב צמיחת המלוכה. דוגמה נוספת לשילוב של פרשנות חברתית של הממצא הארכאולוגי והמידע הגלום במקרא על אודות המבנה החברתי בישראל וביהודה היא מחקריו של אברהם פאוסט על ההתיישבות הכפרית בתקופת המלוכה ועל החברה הישראלית במאה השמינית-השביעית לפנה"ס.⁴¹ גם מחקרים אחרים שופכים אור חשוב על החברה המקראית, כלכלתה וחיי היום-יום שלה, אף שאין להם זיקה ישירה לטקסט המקראי, כגון מחקרה החלוצי של ש' גבע על הקהילה העירונית בחצור במאה השמינית לפנה"ס,⁴² ניתוח הפעילות במשקי הבית בתל באר-שבע ומידת עושרם בתקופת הברזל על ידי ל' אביץ-זינגר,⁴³ חקר המערכת הכלכלית של האתר הכפרי משלהי תקופת הברזל א ברדנה על ידי צ' לדרמן,⁴⁴ ניתוח ההתמחות הכלכלית ביהודה במאות השמינית-השביעית לפנה"ס על ידי ח' איתן-כץ⁴⁵ ומחקר תעשיית שמן הזית של עקרון הפלשתית כחלק מן הכלכלה ואידאולוגיית השלטון של האשורים בלונט על ידי ט' דותן וס' גיטין.⁴⁶

סדרה אחרת של מחקרים, שערכו ב' הסה, א' קילברו, א' יסעור-לנדאו, א' פאוסט, ר' קלטר, צ' לדרמן וכותב שורות אלה, התמקדה בבעיות מגדר ובתחום הקוגניטיווי שהארכאולוגיה החדשה של שנות השישים הגדירה אותו בציוניות כ'פלאופסיכולוגיה'. נוהגי האכילה של הישראלים והפלשתים כמגדירים אתניים,⁴⁷ היבטים בסגנון החיים הפלשתי,⁴⁸ זיהוי הנשים הפלשתיות ותפקודן במשק

41 א' פאוסט, 'ההתיישבות הכפרית בארץ-ישראל בתקופת המלוכה', עבודת גמר, אוניברסיטת בראילן, תשנ"ה; הנ"ל, 'מבנה המשפחה בכפר בתקופת הברזל ב', ש' דר' וז' ספראי (עורכים), הכפר הקדום בארץ-ישראל, תל-אביב תשנ"ז, עמ' 131-146; הנ"ל, 'המגרשים בממצא הארכאולוגי, בית-מקרא, קמח (תשנ"ז)', עמ' 20-27; A. Faust, 'Socioeconomic Stratification in an Israelite City: Hazor VI as a Test Case', *Levant*, 31 (1999), pp. 179-190; idem, 'Differences in Family Structure between Cities and Villages in the Iron Age II', *Tel Aviv*, 26 (1999), pp. 233-252; idem, 'The Rural Community in Ancient Israel during the Iron Age II', *BASOR*, 317 (2000), pp. 17-39; הנ"ל, 'הארגון הקהילתי בכפר הישראלי בתקופת המלוכה', שנתון לחקר המקרא והמזרח הקדום י"ב (תש"ס), עמ' 91-104; הנ"ל, 'מבנה החברה בממלכות ישראל ויהודה במאות השמינית והשביעית לפנה"ס לאור הממצא הארכאולוגי', עבודת דוקטור, אוניברסיטת בראילן, תש"ס.

S. Geva, *Hazor, Israel: An Urban Community of the 8th Century B.C.E.*, (BAR International Series, 543), Oxford 1989, 42

ל' אביץ-זינגר, 'משק הבית בתקופת הברזל בתל באר-שבע והפעילויות שהתנהלו בו', ארץ-ישראל, כה (תשנ"ו), עמ' 166-174, 43

Z. Lederman, 'An Early Iron Age Village at Khirbet Raddana', Ph.D. dissertation, Harvard University 1999, 44

ח' איתן-כץ, 'ההתמחות הכלכלית ביהודה במאות הח'-ד' לפנה"ס', עבודת גמר, אוניברסיטת תל-אביב, תשנ"ה. 45

S. Gitin, 'The Neo-Assyrian Empire and its Western Periphery: The Levant, with Focus on Philistine Ekron', 46 S. Parpola & R.M. Whiting (eds.), *Assyria 1995*, Helsinki 1997, pp. 77-103.

B. Hesse, 'Pig Lovers and Pig Haters: Patterns of Palestinian Pork Production', *Journal of Ethnobiology*, 10 47

(1990), pp. 195-225; א' יסעור-לנדאו, 'המטבח הפלשתי - נוהגי אכילה כמאפיין אתני', הקונגרס הארכאולוגי

השמונה-עשר בישראל; תקצירי הרצאות, תל-אביב תשנ"ב, עמ' 10; A. Killebrew, 'Ceramic Typology and

Technology of Late Bronze II and Iron I Assemblages from Tel Miqne-Ekron: The Transition from Canaanite to Philistine Culture', S. Gitin, A. Mazar & E. Stern (eds.), *Mediterranean Peoples in Transition*, Jerusalem

1998, p. 397

48 ש' בונימוביץ, 'סגנון חיים ותרבות תומרית: היבטים בהתנהגות מהגרים אגאיים בקפריסין וארץ-ישראל המאה ה"ב

לפנה"ס', א' פאוסט וא' מאיר (עורכים), תרבות תומרית, חברה ואידאולוגיה: כיוונים חדשים בארכאולוגיה של

ארץ-ישראל, רמת-גן תשנ"ט, עמ' 146-160.

הבית,⁴⁹ בית ארבעת המרחבים כסמן אתני וכבבואה לאתוס ולעולם המחשבה הישראלית,⁵⁰ הקוסמולוגיה בתקופת המלוכה והשתקפותה באדריכלות ובלשון המקרא,⁵¹ תרבות חומרית וגבולות אתנו-פוליטיים ביהודה⁵² הם אחדים מן הנושאים שבהם עסקו המחקרים הראשוניים הללו. יש לקוות כי בעתיד הקרוב יזכו עניינים מהותיים נוספים במרקם התרבותי של תקופת הברזל לעיון מעמיק המבוסס על דיאלוג אמתי בין הארכאולוגיה למקרא; בין הנושאים הראויים לעיון כזה: צמיחת האתניות הישראלית והפלשתית, הגיבוש האידאולוגי של ישראל הקדום, התמורות התרבותיות במעבר מחברה כפרית לחברה מלוכנית בישראל וביהודה, הארכאולוגיה של משק הבית וארכאולוגיה של קבוצות מיעוט.⁵³

'כשלעצמי, אני נשאר הומניסט ללא בוש... רק הומניסטים במלוא מובן המילה יכולים ליצור משמעות מהכאוס כביכול של מערכות תרבותיות... לדעתי ארכאולוגיה חייבת לנצל את המדע ככל שביכולתה, אך בסופו של דבר היא עוסקת בבני אדם, ולפיכך אין היא יכולה להימנות אלא עם תחום ההיסטוריה התרבותית וההומניסטית'. כך סיים רייט את דבריו שלא זכו להיאמר בקיץ 1974. דומה, שה'ארכאולוגיה המקראית החדשה' עולה בקנה אחד עם תפיסתו ומבטיחה את התחדשות הדיסציפלינה בעידן הפוסט-מודרני.

- 49 א' יסעור לנדאו, 'בנות פלשתים - לקראת מתודולוגיה של מגדר והגירה', פאוסט ומאיר (שם), עמ' 67-77; D. Sweeney & A. Yasur-Landau, 'Following the Path of the Sea Persons: The Women in the Medinet Habu Reliefs', *Tel Aviv*, 26 (1999), pp. 117-145; S. Bunimovitz & A. Yasur-Landau, 'Women and Aegean Immigration to Cyprus in the 12th Century B.C.E.', N. Serwint & D. Bolger (eds.), *Engendering Aphrodite: Women and Society in Ancient Cyprus* (forthcoming)
- 50 S. Bunimovitz & A. Faust, 'Building Identity: The Four Room House and the Israelite Mind', *The W.F. Albright Institute of Archaeological Research and the American Schools of Oriental Research Centennial Symposium, Symbiosis, Symbolism and the Power of the Past: Canaan, Ancient Israel and their Neighbors. From the Late Bronze Age through Roman Palestine*, Jerusalem, 29-31 May, 2000
- 51 א' פאוסט, 'פתח לעבר: ארכיטקטורה, שפה וקוסמולוגיה בתקופת המלוכה', פאוסט ומאיר (לעיל, הערה 48), עמ' 78-95.
- 52 R. Kletter, 'Pots and Politics: Material Remains of Late Iron Age Judah in Relation to its Political Borders', *BASOR*, 314 (1999), pp. 1-36; S. Bunimovitz & Z. Lederman, *Tel Beth-Shemesh: The Archaeology of A Border Community in Judah* (forthcoming)
- 53 S. Bunimovitz & A. Yasur-Landau, 'Philistine and Israelite Pottery: לתחילתו של דיאלוג כזה בנושאים הללו ראו: A Comparative Approach to the Question of Pots and People', *Tel Aviv*, 23 (1996), p. 96; W.G. Dever, 'The Contribution of Archaeology to the Study of Canaanite and Early Israel Religion', P.D. Miller, P.D. Hanson & S.D. McBride (eds.), *Ancient Israelite Religion*, Philadelphia 1987, pp. 209-247; J.S. Holladay Jr., 'Religion and Archaeology: A Comparative Approach', *ibid.*, pp. 249-299
- A. Faust, 'מכפריים לממלכה: מבט מן הכפר על ראשית המלוכה בישראל', קתורה, 94 (טבת תש"ס), עמ' 7-32; 'Ethnic Complexity in Northern Israel during the Iron Age II', *PEQ* 132 (2000), pp. 2-27