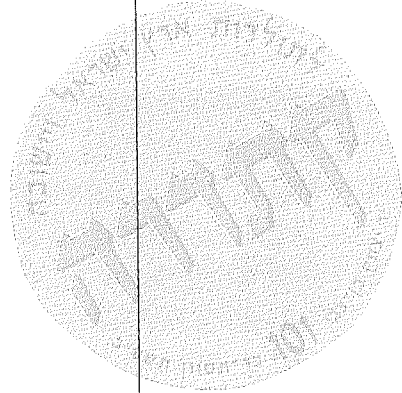


# מתי נבנו בתי הכנסת הגליליים?

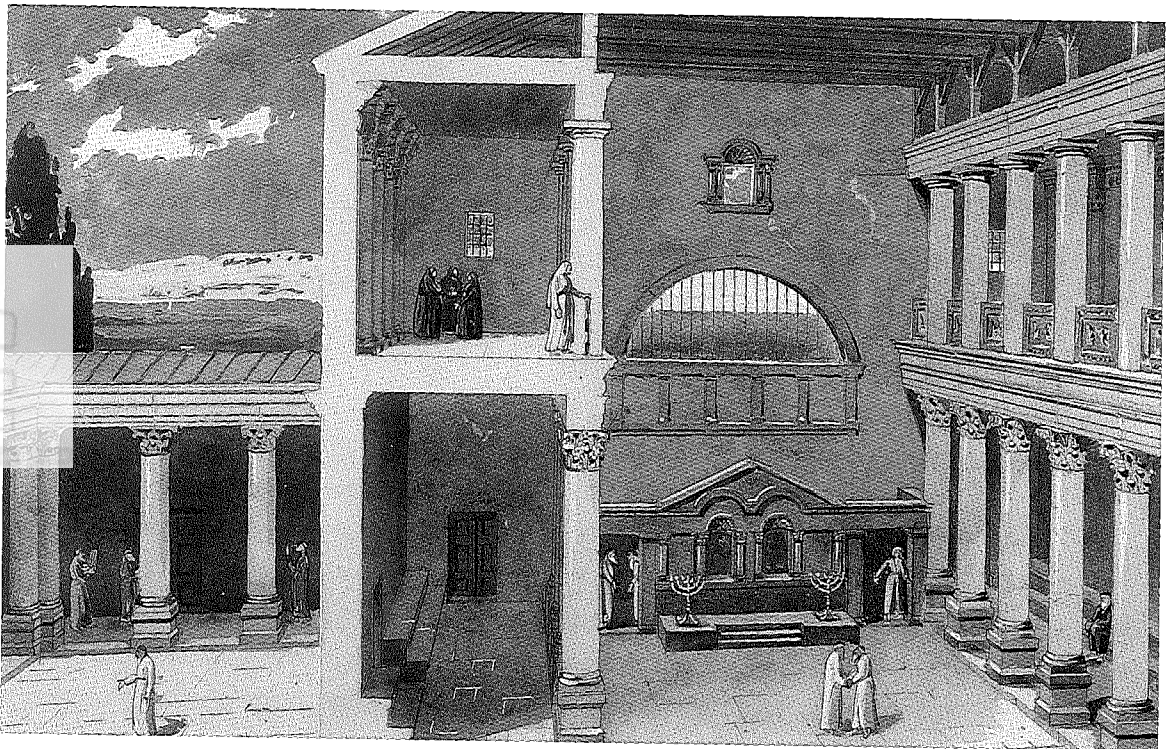


בהיותי סטודנטית לארכאולוגיה באוניברסיטה העברית באמצע שנות השבעים לימדוני כי את סוגי בתי הכנסת העתיקים בארץ – מן המאה השנייה או השלישית ועד למאה השישית לספירה – ניתן לחלק לשלושה טיפוסים עוקבים.<sup>1</sup> הטיפוס הראשון, הקדום ביותר, הוא בתי כנסת גליליים מן המאה השנייה והשלישית. בתי כנסת אלה מאופיינים בתכנית בזיליקלית, בחזית מפוארת הפונה לכיוון ירושלים ובה בדרך כלל שלושה פתחים, אם כי לעתים יש פתח אחד בלבד, בתבליטי אבן מגולפים, בבנייה מאבני גזית וברצפה עשויה מלוחות אבן; לארון הקודש אין בבתי כנסת אלה מקום קבוע. את הטיפוס הגלילי מייצגים בתי הכנסת בכפר-נחום, בכורזין ובברעם. הטיפוס השני, המכונה טיפוס

תודתי לאנדריאה ברלין, לקנת הולום לישראל לוי ולדוד אדן-ביובין על הערותיהם החשובות וכן לאורה סיני, שסייעה לי בתרגום מאמר זה. הדעות המובעות במאמר זה וכן טעויות וחוסר דיוקים שאפשר שנתרו בו הם באחריותי בלבד. אני מודה גם ל-Eisenbrauns ול-Studium Biblicum Franciscanum על שנתנו את רשותם לשוב ולפרסם איורים מתוך: E.M. Meyers, C.L. Meyers & J.F. Strange, *Excavations at the Ancient Synagogue of Gush Halav*, Winona Lake 1990 (מאיירס וסטריינג') (figs. 4-6, 9; V.C. Corbo, *Cafarnaon I: Gli edifici della città*, Jerusalem American Council of Learned Societies 1975, figs. 11-12 and pl. XI בזמן כתיבת מאמר זה נתמכתי על ידי מלגות מה-American Council of Learned Societies ומ-Dumbarton Oaks in Washington D.C. ואף להם נתונה בזאת התודה.

1 בהיעדר ציון אחר כל התאריכים הם לספירת הנוצרים. את הטיפולוגיה של בתי הכנסת קבע א"ל סוקניק, ראו: E.L. Sukenik, *Ancient Synagogues in Palestine and Greece*, London 1934; M. Avi-Yonah, 'Synagogue Architecture', *EJ* 15, cols. 595-600; D. Urman & P.V.M. Flesher (eds.), *Ancient Synagogues: Historical Analysis and Archaeological Discovery*, I, Leiden 1995, pp. xxvi-xxvii; L.I. Levine, *The Ancient Synagogue: The First Thousand Years*, New Haven 2000

המעבר, מתוארך למאה הרביעית ומאופיין בתכנית רוחבית בעלת פתחים באחד מהקירות הצרים, במקום קבוע לארון הקודש בקיר הפונה לכיוון ירושלים, במיעוט תבליטי אבן מגולפים בהשוואה לטיפוס הגלילי, ובאיכות ירודה, ברצפות פסיפס בכמה מבתי הכנסת ובעמודים באולמות, בחלק מבתי הכנסת. טיפוס המעבר מיוצג בבתי הכנסת בחמת־טבריה, באשתמוע ובחורבת סוסיה. הטיפוס השלישי הוא של בתי כנסת ביונטיים מן המאה החמישית והשישית. הם מאופיינים בתכנית בזיליקלית, בגומחה לארון הקודש בקיר הפונה לירושלים, בבנייה מאבני גוויל וברצפות עשויות פסיפס. בית הכנסת בבית־אלפא הוא דוגמה לטיפוס זה.



מאז נקבעה חלוקה זאת הועלו כנגדה השגות שונות. מספר חוקרים הצביעו על כך שרבים מן ההבדלים בין טיפוסים אלה הם רגיונליים ולא כרונולוגיים, וכי לא ניתן לחלק את הבניינים לטיפולוגיה מסודרת; כך למשל אנו יודעים כי בתי הכנסת הרוחביים באשתמוע ובחורבת סוסיה שייכים לקבוצת מבנים המאופיינים את אזור דרום הרי יהודה.<sup>2</sup> בית הכנסת הרוחבי בחורבת שמע הוקם כנראה בסוף המאה הרביעית או בתחילת החמישית ולא במאה השלישית, כפי שגרסו החופרים.<sup>3</sup>

למעלה: שחזור בית הכנסת בכפר־נחום בציור מתוך ספרם של קוהל ווצינגר

2 D. Amit, 'Architectural Plans of Synagogues in the Southern Judean Hills and the "Halakah"' (שם), עמ' 156-129.

3 J. Magness, 'Synagogue Typology and Earthquake Chronology at Khirbet Shema' in *Israel, Journal of Field Archaeology*, 24 (1997), pp. 211-220

את בתי הכנסת הגליליים – בחלקו המזרחי של הגליל התחתון – הוצע לתארך לסוף המאה הרביעית ולמאה החמישית, ואילו את בתי הכנסת בגולן למאה החמישית והשישית.<sup>4</sup> הטיפולוגיה המשולשת הסתמכה במידה רבה על תיארוך בית הכנסת בכפר־נחום, ששימש פְּדוּגְמָה המופתית לבתי הכנסת הגליליים, ושתוארוך לאחרונה, על סמך תפירות מחדשות, למאה החמישית. ברשימה זו ברצוני לבחון מחדש את תיארוך בתי הכנסת הגליליים בגוש־חלב ובכפר־נחום, וזאת לאור העדות הארכאולוגית הקיימת. בדעתי להוכיח כי בשונה מן הדעה הרווחת עד כה בית הכנסת בגוש־חלב נבנה לא לפני המחצית השנייה של המאה החמישית, ואילו בית הכנסת בכפר־נחום נבנה לא לפני המחצית הראשונה של המאה השישית.

## גוש־חלב

היינריך קול וקארל וצינגר סקרו בשנת 1905 את בית הכנסת בגוש־חלב, ובשנים 1977-1978 חפרה במקום משלחת אמריקנית שבראשה עמדו אריק מ' מאירס,

קארל ל' מאירס וג'יימס פ' סטריינג'.<sup>5</sup> החופרים הבחינו בארבעה שלבים עיקריים בתולדותיו של בית הכנסת;

לשיטתם כל שלב הסתיים ברעידת אדמה שהרסה את הבניין, ובעקבות כל רעידת אדמה הוקם מבנה

חדש: השלב הראשון הוא בתקופה הרומית

התיכונה־המאוחרת (250-306); השלב השני

– בתקופה הרומית המאוחרת (306-363);

השלב השלישי – בתקופה הביזנטית

הראשונה (363-460); והשלב הרביעי –

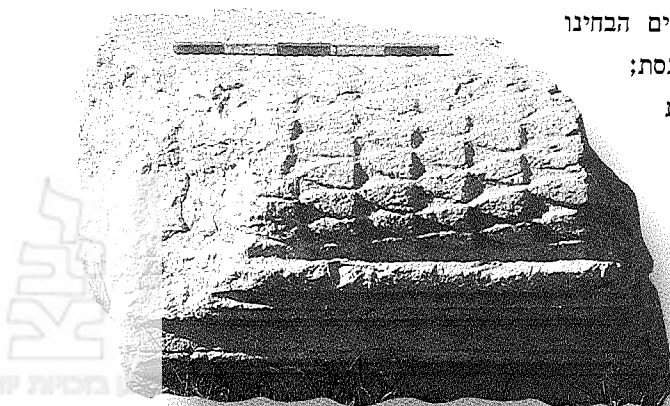
בתקופה הביזנטית השנייה (460-551). בית

הכנסת נבנה לתוך מילויים מתקופת הברזל

עד לתקופה הרומית. לדברי החופרים היו בשכבות שמעל לבניין שרידים מסוף התקופה הביזנטית ומן התקופה המוסלמית.<sup>6</sup> בחינה של העדות הארכיטקטונית, הסטרטיגרפית, הקרמית והנומיסמטית

שפרסמו החופרים מלמדת שהיה רק מבנה בית כנסת אחד, שנוסד לא לפני המחצית השנייה של המאה החמישית; מבנה זה עמד על תלו עד לנטישתו בסוף המאה השביעית או בתחילת המאה

השמינית.<sup>7</sup>



פריט ארכיטקטוני  
מבית הכנסת העתיק  
בגוש־חלב, נתגלה  
בשנת 1999

4 Z. Gal, 'Ancient Synagogues in the Eastern Lower Galilee' אורמן ופלושר (לעיל, הערה 1), עמ' 166-173; צ"א מעוז, בתי־כנסת עתיקים בגולן: אמנות ואדריכלות, קצרין תשנ"ה.

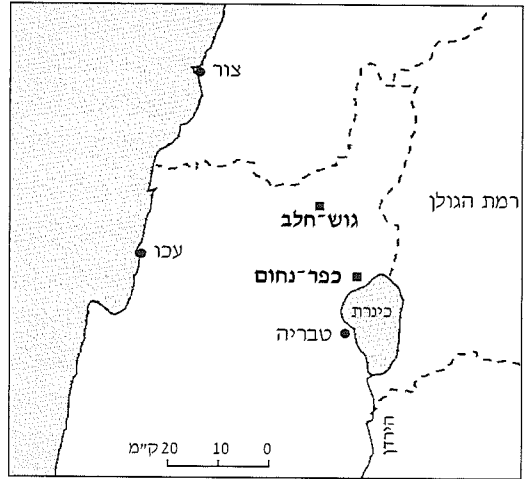
5 H. Kohl & C. Watzinger, *Antike Synagogen in Galilaea*, Leipzig 1916, pp. 107-111; מאירס וסטריינג', בית הכנסת היה חלק מיישוב עתיק, ונראה שמקומו בתוך תל שבו שרידים מתקופות שונות; ראו: מאירס, מאירס וסטריינג', עמ' 2, 10, 14.

6 מאירס וסטריינג', עמ' 7-13.

7 ראו: א' נצר, 'בתי־הכנסת בגוש־חלב והירבת שמע – מבט מחדש', ארץ־ישראל, כה (תשנ"ו), עמ' 450-455.

## ארכיטקטורה

בית הכנסת נבנה בצורת בזיליקה מלבנית בעלת אולם יחיד (10.6 x 13.75 מ'), שהזיתו בנויה אבני גזית ופניו לירושלים. 8 במרכז החזית נמצא פתח יחיד ובתחתית המשקוף שלו עיטור עדין בתבליט, המתאר עיט הנושא זר. 9 כניסה צדדית דרך מעבר שהיו בו מדרגות הייתה ממוקמת בפינה הצפונית-מערבית של בית הכנסת. 10 את האולם הקיפה סדרת מסדרונות שתפקידם ותיארוכם אינם גזירים עד כה. 11 המסדרון המערבי, שלפי החופרים היה קיים מהשלב הראשון, שימש כנראה כמחסן. אשר למסדרון הצפוני, ייתכן ששימש כקומת ביניים בשלבים מאוחרים יותר. 12 לבניין היה גג רעפים בעל שיפוע קל ואולי היה בו צוהר. 13 חלל בית הכנסת חולק באמצעות שתי שורות עמודים לאולם תווך ולשתי סטראות; בכל שורה ארבעה עמודים. העמודים ניצבו על גבי מסד עשוי מאבני גזית שניצבו במקביל לקיר הצפוני ולדרומי. הפדסטלים כמעט זהים בצורתם, אך שונים בממדיהם. 14 ובדומה לכך שונים גם ממדי העמודים. לעומת זאת שבע הכותרות שנמצאו שונות זו מזו בסגנון. 15 בחפירה התגלו גם שברים השייכים לשני עמודים דמויי לב ולשתי כותרות שמיקומם וקשרם לבית הכנסת לא התבררו עד כה. 16 נוסף על שרידים אלה נחשפו לאורך הקיר המערבי והצפוני ספסלים הבנויים אבני גוויל, ואילו ליד הקיר הדרומי, מערבה לפתח, נחשפו בימה (או שתיים עוקבות, לפי סברת החופרים). 17 מכיוון שנמצאה רק כמות קטנה של אבני פסיפס במילוי של בית הכנסת, סביר להניח כי לא הייתה בו רצפת פסיפס. 18 לוחות אבן גסים שנמצאו באתרם, ליד הפתח הדרומי, היו מכוסים כנראה בטיח. שכבות של טיח התגלו גם בחלקים אחרים של האולם. 19



איור 1: מיקומם של כפר-נחום וגוש-חלב

שמיקומם וקשרם לבית הכנסת לא התבררו עד כה. 16 נוסף על שרידים אלה נחשפו לאורך הקיר המערבי והצפוני ספסלים הבנויים אבני גוויל, ואילו ליד הקיר הדרומי, מערבה לפתח, נחשפו בימה (או שתיים עוקבות, לפי סברת החופרים). 17 מכיוון שנמצאה רק כמות קטנה של אבני פסיפס במילוי של בית הכנסת, סביר להניח כי לא הייתה בו רצפת פסיפס. 18 לוחות אבן גסים שנמצאו באתרם, ליד הפתח הדרומי, היו מכוסים כנראה בטיח. שכבות של טיח התגלו גם בחלקים אחרים של האולם. 19

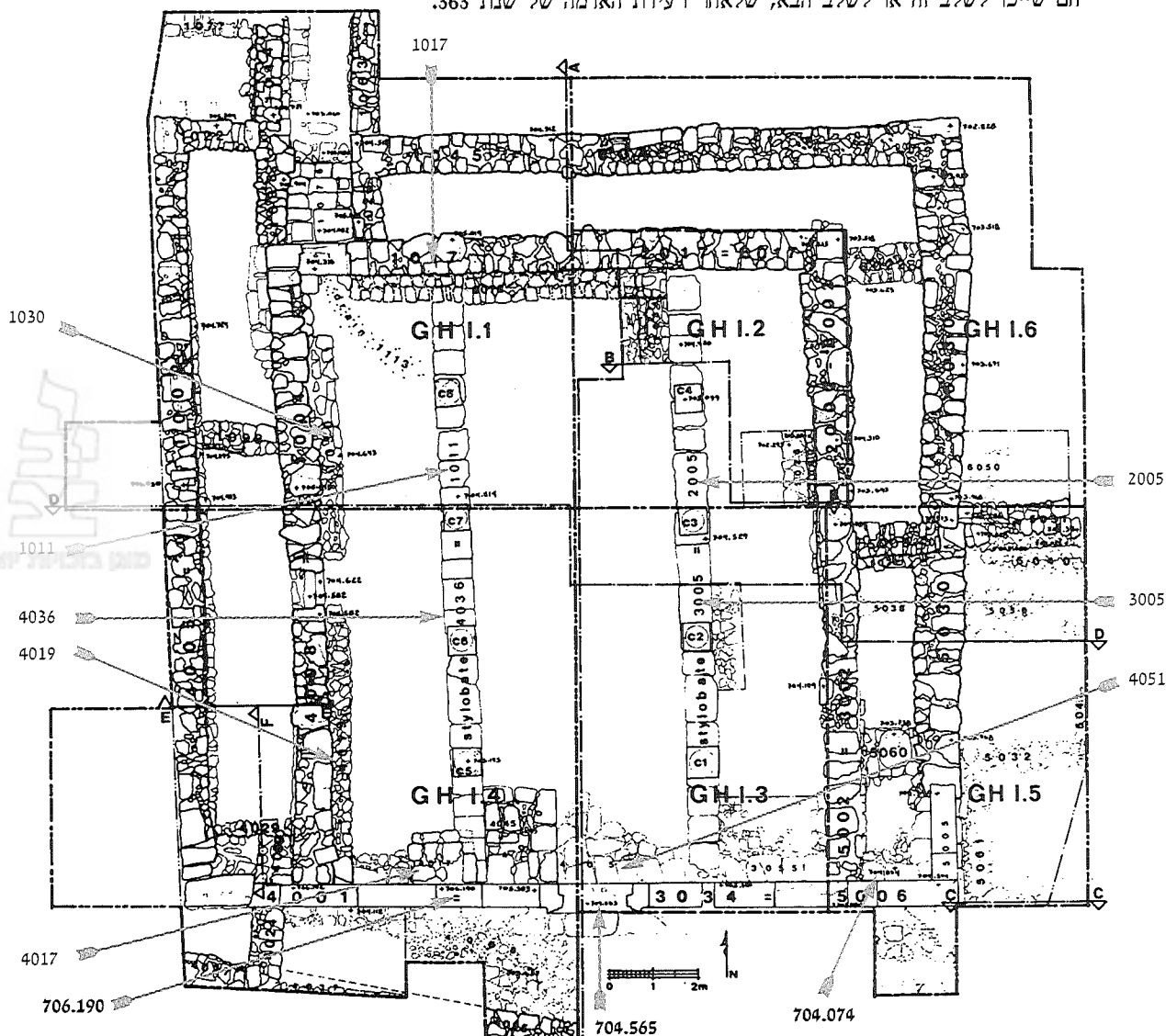
אני מודה לדוד אדן-ביוביץ' על שהסב את תשומת לבי למאמר זה. מניחות הדוח הארכאולוגי הסיק נצר כי בגוש-חלב היה רק בניין בית כנסת אחד, שהוקם במשך התקופה המכונה על ידי החופרים תקופה II (השלב השני). נצר גם אינו סובר כי הבניין חרב ברעידת האדמה של 363, אלא שהוא קיבל את הכרונולוגיה שהחופרים הציעו ותיארך את בניית בית הכנסת למחצית הראשונה של המאה הרביעית ואת סוף קיומו לשנת 551.

- 8 מאירס וסטרינג', עמ' 74.
- 9 שם, עמ' 82, 89-90, 112-113.
- 10 שם, עמ' 90-93.
- 11 שם, עמ' 65, 69, 93-97.
- 12 שם, עמ' 70, 93-97, 105-112.
- 13 שם, עמ' 115.
- 14 שם, עמ' 75.
- 15 שם, עמ' 100.
- 16 שם, עמ' 103-106.
- 17 שם, עמ' 77-79.
- 18 שם, עמ' 79, אך ראה בעמ' 68 הצעה כי מקור אבני הפסיפס ברצפה פשוטה שהייתה בבית הכנסת בתקופה הרומית המאוחרת.
- 19 שם, עמ' 67-68, 79.

הכרונולוגיה של החופרים

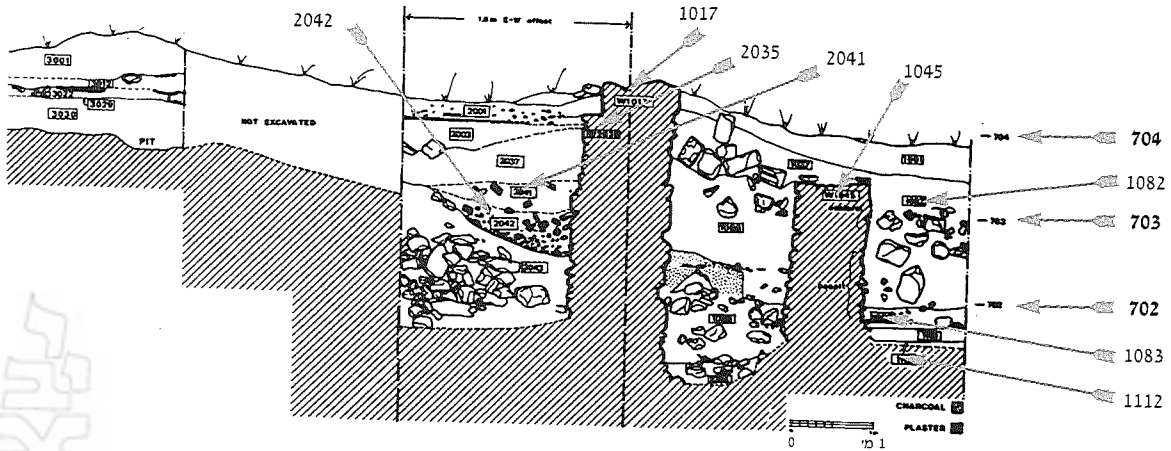
לדעת החופרים הוקם בית הכנסת במחצית השנייה של המאה השלישית.<sup>20</sup> הוא שוקם או שופץ לאחר רעידת האדמה של שנת 306, ואו נבנו הקירות החיצוניים (של המסדרונות) בצד הצפוני-מזרחי. הרבה נתזי אבן שנמצאו באתרם בתוך הבניין עשויים להעיד על כך שאבני המסד של העמודים ופריטים ארכיטקטוניים אחרים נחצבו או גולפו מחדש בעת הזאת. החופרים שייכו לשלב זה גם תיקון של הגג ואת הקמת העמוד עם כתובת ההקדשה של יוסי בר נחום. את קומת הביניים ואת העמודים דמויי הלב הם שייכו לשלב זה או לשלב הבא, שלאחר רעידת האדמה של שנת 363.

איור 2: תכנית של בית הכנסת בגוש-חלב שבה רשומים מספרי שטח, מספרי לוקוס ומיקום חתכים מסומנים



20 שם, עמ' 65-66, איורים 14-15.

מקור אבני הפסיפס שנמצאו במילויים של בית הכנסת עשוי להיות לדעתם ברצפת פסיפס לבנה ופשוטה משלב זה.<sup>21</sup> לאחר רעידת האדמה של 363 נערכה בבית הכנסת סדרת שיפוצים ותיקונים רחבי היקף. ייתכן שכל התיקונים שהחופרים שייכו לרעידת האדמה של 306 נעשו למעשה בעקבות רעידת האדמה של שנת 363. במשך תקופה זו (תקופה III - 363-460 - התקופה הביזנטית הראשונה) הצטברו כמויות של חומר במסדרון המערבי. החופרים סוברים כי הבימה נבנתה מחדש במהלך שיפוצים אלה, הוגבהה וצומצמה בהיקפה. בשלב האחרון לקיומו (בשנים 460-551) לא נערכו שינויים בתכנית בית



הכנסת. סיר בישול שהכיל מטמון מטבעות וחפצים רבים ושונים שהיו בקרבתו אוחסנו במסדרון המערבי (ראו להלן). שלב זה הסתיים עם רעידת האדמה שהרסה את בית הכנסת ואת הכפר שמסביבו. בשלב שלאחר רעידת אדמה זו (כלומר בתקופה הביזנטית השנייה ב), הייתה בגוש-חלב פעילות מועטת.<sup>22</sup> קרמיקה ונרות שמן מהתקופה המוסלמית הקדומה שנמצאו במקום שייכים ככל הנראה ליישוב ארעי. ליד הבימה נמצא גר שמן ועליו כתובת בערבית.<sup>23</sup>

### הצעה חלופית לרצף השלבים

החופרים תיארו את שלבי בית הכנסת על פי מידע מתועד אודות רעידות אדמה באזור. אך כמו במקרה בית הכנסת בחורבת שמע, יש לבדוק היטב את סימני ההרס באתרים ארכאולוגיים בטרם מייחסים אותם לרעידות אדמה מסוימות.<sup>24</sup> מן העדות הארכאולוגית מגוש-חלב שפרסמו החופרים עצמם עולה תמונה כרונולוגית השונה מן המסקנות שאליהן הם הגיעו. מן החתכים המשורטטים מתברר כי הרצפה המקורית הייתה בגובה כ-704.5 מ'.<sup>25</sup> בחתכים ניתן לראות

21 שם, עמ' 38-63.

22 שם, עמ' 68.

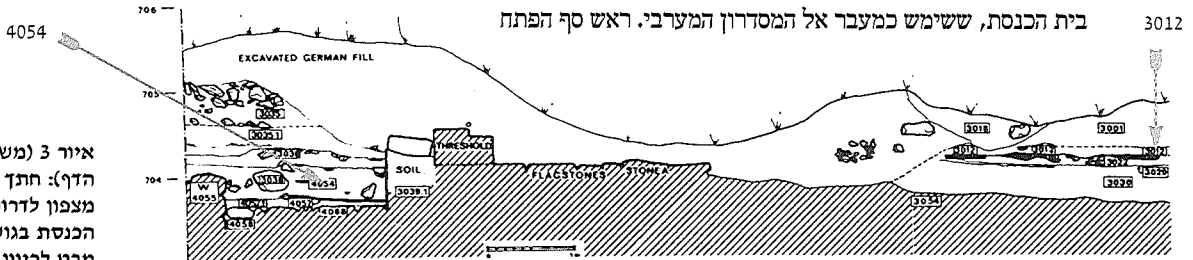
23 שם, עמ' 72.

24 מגנס (לעיל, הערה 3).

25 מאירס וסטריינג', איור 8; ראו גם את הסף באיור 2 כאן, שגובהו מסומן כ-704.565 מ', ואיורים 3-4 כאן.

מילויים מהודקים ושרידים של משטחי טיח גס או סיד, שהיוו כנראה את תשתית הרצפה.<sup>26</sup> במקור כיס משטחים אלה את לוחות האבן הגסים שליד הפתח הדרומי.<sup>27</sup> במסדרון המערבי היו לפחות שני משטחי טיח עוקבים בגובה כ-704.6 מ' ו-704.5 מ'.<sup>28</sup> עדות נוספת מאששת את הדעה כי הרצפה המקורית הייתה בגובה כ-704.5 מ'.<sup>29</sup> 704.5 מ' הוא גם גובה ראש מסד העמודים הבנוי אבני גזית (לוקוסים 1011=4036; 1011=3005, איור 3) וגובה ראש סף הפתח שבקיר הפנימי המערבי של

בית הכנסת, ששימש כמעבר אל המסדרון המערבי. ראש סף הפתח



איור 3 (משני צדי הדף): חתך A-A מצפון לדרום בבית הכנסת בגוש-חלב, מבט לכיוון מערב

בפינה הצפונית-מערבית של בית הכנסת נמצא בגובה 704.316 מ'.<sup>30</sup> רוב הקירות שאנו רואים בהתכים נמצאים בחלקם או במלואם מתחת למפלס הרצפה המקורית של בית הכנסת (ראו איור 3, L1017; 1045 / L2035; איור 4, L1002, L1004, L1002 / L5002, L3002 / L5030), ומשום כך הם מייצגים את יסודות המבנה או מבנים שקדמו לו. ייתכן שכמה מן הקירות האלה נבנו מחדש או נכללו בבית הכנסת.<sup>31</sup> בציורי התכים ניתן לראות כי לבית הכנסת (כמו למסד העמודים) היו יסודות עמוקים.<sup>32</sup> בציורי התכים אפשר גם להבחין בבירור בתעלות יסוד בצד הדרומי של לוקוס 1017/2035 (איור 3), ובצד המערבי של לוקוס 1002/1033 (איור 3), שהוא קיר.<sup>33</sup> את תעלת היסוד בצדו המערבי של לוקוס 1002 יש לייחס כנראה לבנייה מהודשת של הקיר הזה. גובהה של תעלת היסוד הזאת, שראשה מגיע לכדי 704.8 מ', נובע מכך שהפן החיצוני של לוקוס 1002 שימש כקיר תמך. תחתית תעלת היסוד של לוקוס 1017/2035 (2041/2042) נמצאת בגובה כ-702.4 מ', בעוד שראשה מגיע לכ-703.2 מ'. גובה יסודות מסד העמודים נע בין 703 ל-704 מ'.<sup>34</sup> המילוי העמוק שסביב קירות אלה מורכב משפכים שמקורם במבנים שקדמו לבית הכנסת או במצבורים קודמים, שיסודות בית הכנסת נהפרו לתוכם. רסיסי טיח הכוללים שברים מצוירים מעידים כי המילוי הכיל חומר מבניינים קדומים יותר.<sup>35</sup> פרט לצדו הצפוני של בניין בית הכנסת, ששם הגיעו

26 איורים 3, 4, לוקוסים 3012, 3022.

27 איור 3.

28 איור 5, לוקוסים 4080, 4010, 1058, 4082, 4020, 1060.

29 איור 2. 704.643 מ' הוא הגובה היחיד שצוין בתכנית זו לספסל (לוקוס 1030). גובה זה אינו תואם את טענת החופרים כי ראשי הספסלים היו כ-40 ס"מ מעל גובה הרצפה האחרונה, מאירס וסטריינג', עמ' 77.

30 איור 3, לוקוסים 1045, 1017/2035; איור 4, לוקוסים 1002, 1004, 5002/3002, 5030.

31 ראו למשל: איור 3, לוקוס 1045 (ומאירס וסטריינג', תצלום 7), ואיור 4, לוקוס 1002.

32 איורים 3, 4.

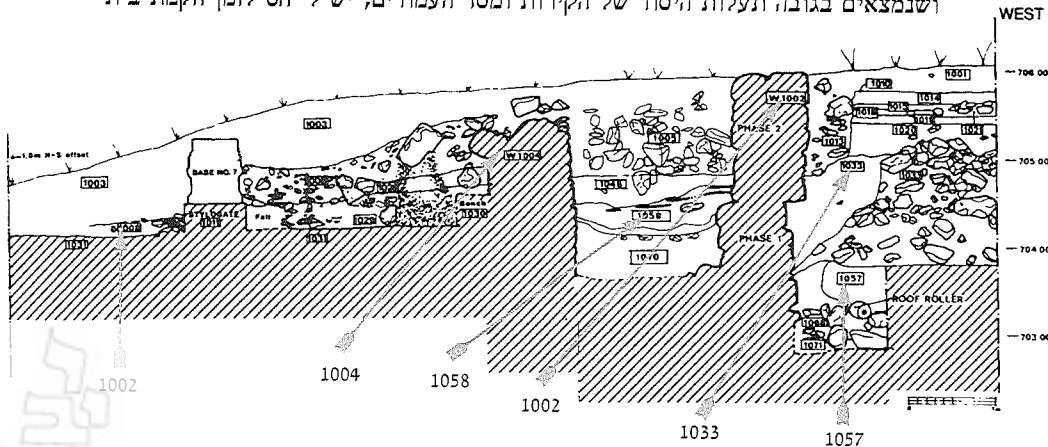
33 איור 3, לוקוסים 2041, 2042.

34 איור 4, לוקוס 3014; מאירס וסטריינג', איור 8, לוקוסים 2034, 2044.

35 שם, עמ' 29; ראו למשל: איור 3, לוקוס 2042, שהוא תעלת היסוד בצדו הדרומי של לוקוס 1017/2035; מאירס

וסטריינג', איור 8, לוקוסים 2009 ו-2016 ליד 2002 ותצלום 29.

המצבורים (שמקורם בתקופה שלאחר חורבן בית הכנסת) לעומק 702 מ' (ראו למשל: לוקוסים 1082, 1083), הלוקוסים שהחופרים קבעו כי הם שייכים לתקופה הרומית התיכונה-המאוחרת, היינו לשלב ייסוד בית הכנסת, מצויים בבירור מתחת לגובה היסודות ולתעלות היסוד של הבניין.<sup>36</sup> לפיכך רוב המילויים ושכבות החיים שהחופרים ייחסו לתקופה הרומית התיכונה-המאוחרת קודמים לזמנו של הבניין.<sup>37</sup> לעומת זאת את הלוקוסים שהחופרים שייכו לתקופה הרומית המאוחרת ושנמצאים בגובה תעלות היסוד של הקירות ומסד העמודים, יש לייחס לזמן הקמת בית



איור 4 (משני צדי הדף): חתך D-D ממזרח למערב בבית הכנסת בגוש-חלב, מבט לכיוון דרום

הכנסת.<sup>38</sup> בניגוד לטענת החופרים, אחידות גובה היסודות והרצפות והיעדר עדות לשחזורים מעידים על כך שהיה רק שלב בנייה עיקרי אחד. כל השרידים שהחופרים הביאו כעדות לתיקונים או לשחזורים המאוחרים לשלב הראשון שייכים לשלב הבנייה היחיד והמקורי. שרידים אלה כוללים את התשתית למסד העמודים, את הבימות ואת הספסלים. ייתכן ששתי השכבות העוקבות של משטחי הטיה במסדרון המערבי שייכות לפרקי זמן שונים בתולדות הבניין אך לא לשלבים שונים.

#### מסד העמודים, הבימה, הספסלים ופריטים ארכיטקטוניים

החופרים סברו כי נתזי האבן שנמצאו במילויים אשר מתחת לבית הכנסת ובתוך החזיקים של יסודות מסד העמודים, מקורם בשיפוץ שנערך בעקבות רעידת האדמה של שנת 306 ו/או זו של שנת 363.<sup>39</sup> מעיון בחתכים שהם פרסמו נקל להסיק כי האלמנטים הללו הם חלק בלתי נפרד ממבנהו המקורי של הבניין. לוקוס 3014 מופיע בציורי החתכים כשכבת אבנים שעוביה כמטר וחצי ממזרח ליסודות מסד

36 ראו למשל: איור 3, לוקוס 4054; איור 4, לוקוסים 1068, 1057, 3033, 3032, 3037, 5019, 5024, 5025, 5035.

37 יש מעט יוצאים מן הכלל; ראו למשל: מאירס וסטריינג', איור 7, לוקוס 5014, שהוא נתזי אבן, ולוקוסים 3014, 3015, 3033, 2044, שהם התשתית למסד 3005/2005 (ראו להלן).

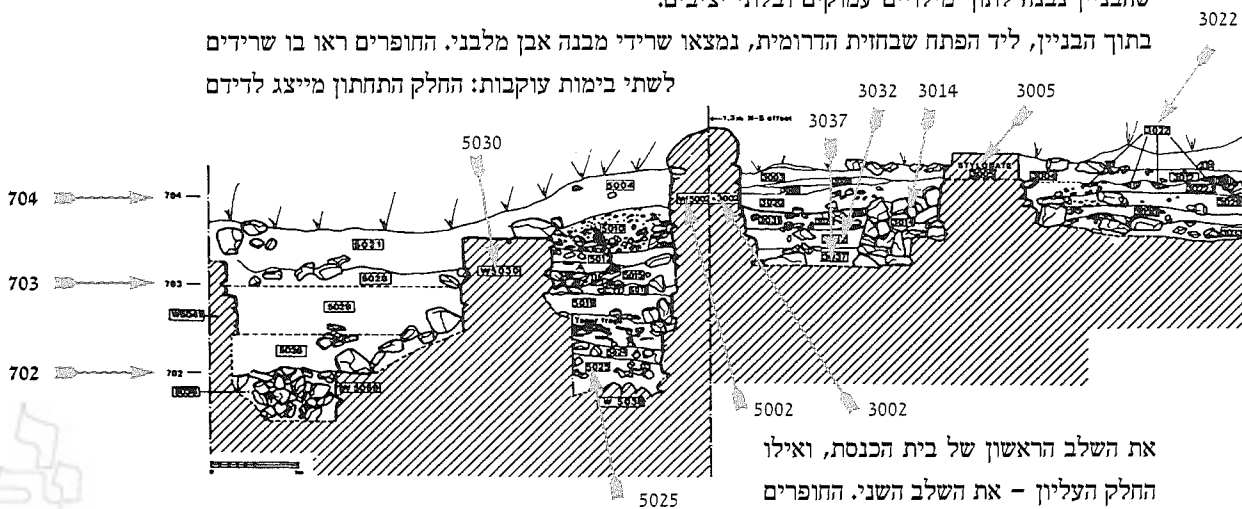
38 ראו למשל: איור 3, לוקוסים 2003, 2037, 2042, 3029, 3030; איור 4, לוקוסים 1014, 1015, 1018, 1019, 1021, 1033 (זו תעלת היסוד של קיר 1002, שלפי דעת החופרים נבנתה מחדש בתקופה הרומית המאוחרת), 1070, 3029, 3030 (לוקוסים אלה פורשו על ידי החופרים כתיקונים למסד העמודים לאחר רעידת האדמה של שנת 306), 5010, 5012, 5015, 5018, 5019; מאירס וסטריינג', איור 8, לוקוסים 2009, 2013, 2015, 2018.

39 שם, עמ' 68.



40.3005 אותה תשתית נמצאת גם בנקודות שונות לאורך שני צדי יסודות מסד 3005/2005<sup>41</sup> את הלוקוסים 3014, 3015, 3033, 2044 ייחסו החופרים לתקופה הרומית התיכונה-המאוחרת ואילו את לוקוס 2034 ייחסו לתקופה הרומית המאוחרת, בעוד שהתיאורים וציורי החתכים שהם עצמם פרסמו מעידים על כך שכל תשתיות מסד העמודים שייכות לשלב הבנייה המקורי של בית הכנסת. יסודותיו העמוקים של מבנה בית הכנסת בכללו, ובמיוחד החיזוקים ליסודות מסד העמודים, נבנו כך שיוכלו לשאת את משקל הקירות העבים ואת משקלו של גג הרעפים.<sup>42</sup> הצורך ביסודות עמוקים נבע מכך שהבניין נבנה לתוך מילויים עמוקים ובלתי יציבים.

בתוך הבניין, ליד הפתח שבחזית הדרומית, נמצאו שרידי מבנה אבן מלבני. החופרים ראו בו שרידים לשתי בימות עוקבות: החלק התחתון מייצג לידים



את השלב הראשון של בית הכנסת, ואילו החלק העליון - את השלב השני. החופרים

גרסו כי רק היסודות שרדו מן הבימה הקדומה: הם מורכבים ממסגרת של אבני גזית (כ-2.00 x 1.75 מ') וממילוי עפר ואבנים קטנות. הבימה גבלה בצדו המזרחי של מסד 4036 (איור 2), בעוד שהקצה המערבי שלה הוסתר על ידי שרידי הבימה המאוחרת.<sup>43</sup> את הבימה המאוחרת ייחסו החופרים כאמור לשלב השני של הבניין (לוקוס 4017); היה זה מבנה קטן מקודמו (1.17 x 1.46 x 0.30 מ') שנבנה מאבנים מסותתות ברישול. המבנה נשען על חלקו המערבי של מסד 4036 ונמשך משם לכיוון מערב, אל תוך הסטרה המערבית. על הדופן הצפוני היו סימני טיח.<sup>44</sup> בחינת התמונות מביאה למסקנה כי המדובר בבימה אחת, שחלקה התחתון הוא היסודות ואילו חלקה העליון הוא מבנה העל של הבימה עצמה. בתצלומים נראות חמש אבנים על גבי הבימה ה'קדומה' על פי זיהוים של החופרים הזוהת בגודלן ובמראיהן לאלה של הבימה ה'מאוחרת' בצדו האחר של המסד.<sup>45</sup> בהסבר לתצלום 33 חמש האבנים הללו מזוהות כנדבך השני של הבימה (בשלב הראשון) או כשריד מרצפת אבן.<sup>46</sup> לדעתי יש לשייך את כל האלמנטים האלה לבימה

40 איור 4.

41 לוקוסים 3015, 3033; ראו מאירס וסטריינג', עמ' 35 ותצלום 9 ולוקוסים 2034, 2044; עמ' 29, 74, תצלום 8 ואיור 8.

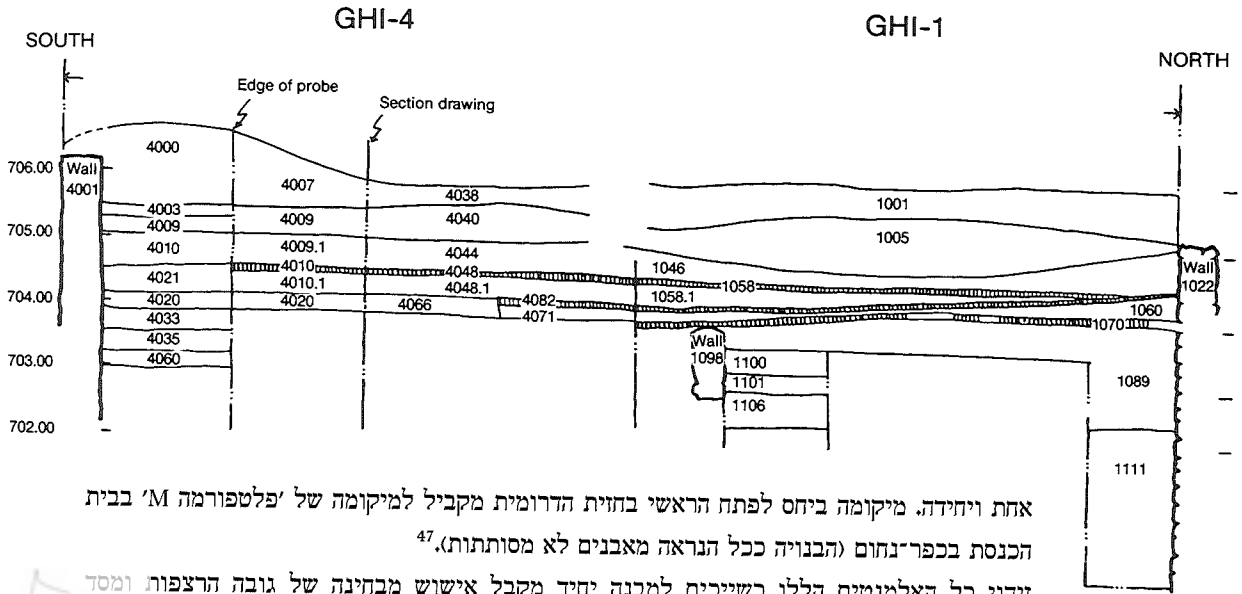
42 אפשר שהיסודות העמוקים נועדו גם לחזק את הבניין נגד רעידות אדמה, כפי שהציעו החופרים ראו: שם, עמ' 41.

43 שם, עמ' 79; ראו תצלומים 33, 37.

44 שם, עמ' 79; ראו תצלומים 31, 32, 37.

45 שם; השוו תצלומים 32 ו-33.

46 שם, עמ' 73; אך בעמ' 79 אבנים אלו מזוהות כלוקוס 4045: 'the surviving pavers of Periods III and IV'.



איור 5: חתך סכמטי מצפון לדרום דרך המסדרון המערבי בבית הכנסת בגוש-חלב

אחת ויחידה. מיקומה ביחס לפתח הראשי בחזית הדרומית מקביל למיקומה של 'פלטפורמה M' בבית הכנסת בכפר-נחום (הבנויה ככל הנראה מאבנים לא מסותתות).<sup>47</sup> זיהוי כל האלמנטים הללו כשייכים למבנה יחיד מקבל אישוש מבחינה של גובה הרצפות ומסד העמודים. החופרים סברו כי לוחות האבן המצויים ליד הפתח בקיר הדרומי (לוקוס 4051) הם בני זמנה של הבימה, וכפי שציינו, פניהם המחוספסים של הלוחות מרמזים על כך שצופו מלכתחילה בטיח. משטח הבימה העליונה, המורכבת מחמש אבנים ומוגדרת 'קדומה' (לוקוס 4046, המתואר למעלה), נמצא 0.45-0.40 מ' מעל גובה לוחות האבן שליד הפתח (לוקוס 4051) וכמעט בגובה זה לראש מסד העמוד הסמוך.<sup>48</sup> לפי גרסת החופרים עולה מכך שהיה הבדל של כחצי מטר בין ראש המסד לרצפת בית הכנסת ולבימה בשלב הראשון של בית הכנסת. הצעתם כי היה זה אמצעי מכוון לפתרון בעיות ניקוז בתוך הבניין אינה משכנעת, שכן במקרה כזה היה ראש המסד צריך להיות בגובה ניכר מעל פני הרצפה. אך אם מניחים שהבימה ה'קדומה' ולוחות האבן שליד הפתח בקיר הדרומי (לוקוס 4051) היו מתחת לרצפה, נמצא פתרון לבעיה זו. העובדה שחמש האבנים שעל הבימה ה'קדומה' (לוקוס 4046) גובלות במסד מעלה את הסברה כי גם הן כוסו על ידי הרצפה. למעשה מה שמתקבל כרצפת הטיח והעפר המקורית (L4015 — או תשתית לרצפה) נראה לעין ממערב לבימה ה'מאוחרת' (הבימה השייכת לשלב השני של בית הכנסת על פי גרסת החופרים).<sup>49</sup> החופרים עשו חתך ברצפה זו, והתצלומים מעידים כי היא הייתה בגובה ראש המסד. רצפה זו הייתה קשורה לבימה (של השלב השני), כפי שעולה מדברי ההסבר לתצלום 32.<sup>50</sup> אי לכך הבימה ה'מאוחרת' מייצגת למעשה מבנה על של בימה יחידה הבנויה על גבי המסד, הקשורה לרצפה 4015. רצפה זו, העשויה טיח ועפר, כיסתה את לוחות האבן ליד הפתח הדרומי (לוקוס 4051) ואת יסודות הבימה (שהם הבימה

47 ראו: שם, תצלום 33; והשוו: קורבו (לעיל, הערת פתיחה), תצלום 52, צד ימין למעלה.

48 מאירס, מאירס וסטריינג' (לעיל, הערת פתיחה), תצלום 33.

49 שם, תצלומים 31, 32.

50 שם, צמ' 72.

ה'קדומה' על פי החופרים); רצפה זו כיסתה גם את ראש המסד או ניגשה אליו. משטח טיח נוסף שנמצא בחתך ממש מתחת ללוקוס 4015 שייך אולי לפרק זמן קדום במקצת או לחלופין עשוי להיות חלק מתשתיתה של רצפה 4015; אפשרות אחרת היא כי משטח זה ולוקוס 4015 היוו יחד חלק מתשתית לרצפה שלא נשתמרה.

לאורך הקיר המערבי והקיר הצפוני של אולם בית הכנסת נמצאו ספסלים (איור 2, לוקוסים 4019, 1030, 1072, 1073). הספסל בצד צפון נמשך מהפינה הצפונית-מערבית מזרחה, עד למסד העמוד המזרחי. רוחב הספסלים 0.45-0.40 מ'. הם בנויים משני נדבכי אבן, ושאריות הטיח על גבם מעידות כי כוסו בטיח במקורם. בהיעדר יסודות – שכן הספסלים הונחו על הרצפה או מעט מתחת לה – ייחסו החופרים את הספסלים לשלב השני של בית הכנסת (או מאוחר יותר). סיבה נוספת לקביעתם זו הייתה העובדה שספסל אחד (לוקוס 1072) מסתיר בחלקו דגם חרוט בטיח המכסה את קיר 1017. החופרים גם הציגו על האפשרות שהספסלים נבנו בזמנים שונים. הם ציינו כי בתוך ספסל 4019 נמצאה קרמיקה מהתקופה הביזנטית הראשונה, אם כי זו אינה מופיעה באיורים.<sup>51</sup> לפי התצלומים והתיאורים שהתפרסמו נראה כי כל הספסלים שנחשפו נבנו בעת ובעונה אחת, ולא – כפי שסברו החופרים – בשלבים שונים, שכן אין בהם קטעים שהוספו או שנבנו מחדש, ואורכם ורוחבם של הספסלים כמעט זהה. ראש ספסל 1030 נמצא כנראה בגובה של כ-704.6-704.7 מ'.<sup>52</sup> על פי עדות התצלומים סביר להניח כי רצפת בית הכנסת הייתה צריכה לגשת אל הספסלים במחצית גובהם. ואכן בצד השמאלי של התצלומים רואים כי רצפת הטיח והעפר (לוקוס 4015) ניגשת אל מבנה העל של הבימה, ואילו מימין היא ניגשת אל הספסל, במחצית גובהו.<sup>53</sup> הדגם החרוט בטיח הקיר מאחורי הספסלים, והמתואר כ'דגם עצי חיים מסוגגנים', הוא למעשה חריצים שנחרטו על מנת ליצור משטח טיח מחוספס שיחזיק שכבת טיח עדינה יותר.<sup>54</sup> אי לכך הספסלים, כמו החיזוקים ליסודות מסד העמודים והבימה (שהחופרים ראו בה שתיים), שייכים לשלב המקורי – והיחיד – של מבנה בית הכנסת. הימצאותם של לפחות שני משטחי טיח ועפר עוקבים באולם ובמסדרון המערבי עשויה לשקף פרקי זמן שונים ומשניים במהלך קיומו של הבניין, אך בניגוד לסברת החופרים, הם אינם מעידים על סדרת חורבנות ושחזורים.

#### הצעה לכרונולוגיה חלופית

מתני אם כן נבנה בית הכנסת? לשם קבלת מסגרת תיארוך כללית התבססו החופרים על העדות הנומיסמטית והקרמית, ועדכנו אותה בעזרת תאריכי רעידות אדמה הידועים ממקורות היסטוריים. יש להתייחס אל העדות הנומיסמטית והקרמית בזהירות, שכן במילוי שסביב בית הכנסת ומתחתיו מצוי חומר רב וקדום, ולכן ניתן ללמוד מן הקרמיקה ומן המטבעות במקרים רבים רק טרמינוס פוסט-

51 שם, עמ' 77-78; תצלומים 36, 37.

52 איור 4.

53 מאירס וסטריינג', תצלומים 31, 36, 37; וכן: שם, עמ' 71, 78, 80.

54 שם, עמ' 67, הסבר לתצלום 30. להריות דומות בטיח ראו: A. Negev, *The Architecture of Mamshit: Final Report*, להריות דומות בטיח ראו: I: *The Middle and Late Nabatean Periods* (Qedem, 26), Jerusalem 1988, p.132 ('All walls were plastered in two layers. The lower layer was a thick muddy plaster mixed with straw. Before this dried incisions were made in a herringbone pattern to ensure better adherence of the second layer of thinner plaster')

קוּוּם כּלּלּי, וּלּא תּאָרִיךְ מְדוּיָק שֶׁל הַשְּׁלֵבִים אוֹ שֶׁל הַשְּׂרִידִים. הַדְּבַר נִכּוֹן בּוּדָאֵי בְּמִקְרָיִם שֶׁבָּהֶם נִמְצָא מִסְפֵּר קָטָן שֶׁל חֲרָסִים אֵינְדִיקָטִיוּוִים (הַמְצַבִּיעִים עַל תּאָרִיךְ), כְּמוֹ בְּמִילּוּי שֶׁל הַסְּפָסִלִים וּשֶׁל הַבִּימָה וּבִתְשִׁיתִית שֶׁל מִסַּד 2005.<sup>55</sup>

כִּפִּי שְׂרַאֲיִנו, אֵת רֹב הַלּוֹקוּסִים שֶׁהַחֹפְרִים זִיהוּ כְּשִׂיכִים לְשֵׁלֵב הַשְּׁנַי שֶׁל בֵּית הַכִּנְסַת (לְשָׁנִים 306-363) יֵשׁ לִיחַס לִיסוּדוֹתָיו. בְּכֶךְ נִכְלָלִים הַלּוֹקוּסִים שֶׁבִּשְׂכָבָה הַתְּחַתּוֹנָה שֶׁל הַמְּסַדְרוֹן הַמְּעֻרְבִי (לּוֹקוּסִים 1089, 1070, 4020, 4066, 4071, 4082, 1060, 1080). שִׁכְבַּת טִיחַ וְעֵפֶר זֶה הַכִּילָה מִסְפֵּר גָּדוֹל שֶׁל נֵרוֹת שֶׁמֶן, מְטַבְּעוֹת, מִסְמָרֵי בְּרוֹל וּשְׁבָרִים שֶׁל כְּלֵי זְכוּכִית. הַחֹפְרִים תִּיאַרְכוּ אֵת הַקְּרִמִּיקָה וְאֵת הַמְּטַבְּעוֹת לְתַקּוּפָה הַרּוּמִית הַמְּאַחֶרֶת וּלְכֵן שִׂיכּוֹ לּוֹקוּסִים אֵלֶּה לְשֵׁלֵב הַשְּׁנַי שֶׁל בֵּית הַכִּנְסַת (306-363).<sup>56</sup> הַחֹפְרִים שִׂיכּוֹ לְתַקּוּפָה זֶה שְׁלוּשָׁה לּוֹקוּסִים נּוּסְפִים בְּקִצָּה הַדְּרוּמִי שֶׁל הַמְּסַדְרוֹן הַמְּעֻרְבִי (4033, 4035, 4060) הַמְּצוּיִים מִתְּחַת לְלּוֹקוּסִים הַנּוֹכְרִים.<sup>57</sup> אוּלַם הַיִּמְצָאוֹת מְטַבְּעוֹת הַמְּתוֹאֲרָכִים לְשָׁנִים 364-367 וּלְשָׁנִים 383-392 בְּלּוֹקוּסִים אֵלֶּה מּוֹכִיחָה כִּי הַשְּׁלֵב הַזֶּה לֹא יִכּוֹל הִיָּה לְהִסְתַּיִם עִם רֵעִידַת הָאֲדָמָה שֶׁל שְׁנַת 363;<sup>58</sup> מִן הַמְּטַבְּעוֹת עוֹלָה טְרַמִּינּוּס פּוּסְטִיקוּוּם לְבִנְיַת בֵּית הַכִּנְסַת בְּסוּף הַמָּאָה הַרְבִּיעִית, בְּעוֹד שֶׁהַחֹמֶר הַקְּרָמִי מְצַבֵּעַ עַל תּאָרִיךְ מְאַחֵר יוֹתֵר. חוֹמֵר זֶה כּוֹלֵל קִעְרָה מְטִיפּוּס 'C' (Phocean Red Slip) Ware Form 3 הַמְּתוֹאֲרָךְ לְמַחְצִית הַשְּׁנַיָּה שֶׁל הַמָּאָה הַחֲמִישִׁית וּלְמַחְצִית הָרֵאשׁוֹנָה שֶׁל הַמָּאָה הַשִּׁישִׁית.<sup>59</sup> קִעְרָה זֹאת מְרַמֶּזֶת לְרֵאשׁוֹנָה לְכֶךְ שְׁבִית הַכִּנְסַת הוֹקֵם לֹא לְפָנֵי הַמַּחְצִית הַשְּׁנַיָּה שֶׁל הַמָּאָה הַחֲמִישִׁית. בְּלּוֹקוּס 1089 נִמְצָאוּ אַרְבַּעַה נֵרוֹת שֶׁמֶן מְאוֹתוֹ פְּרִק זָמָן.<sup>60</sup>



פְּנֵי כְּזִכִּית יִצְהָר

55 מאירס וסרטינג, לוחות קרמיקה BB; X:11-14.

56 לוקוס 1089, שבקצה הצפוני של המסדרון המערבי, שויך לשלב הראשון-השני, אך הוא הופרע על ידי בור מהשלב השלישי, כלומר מהתקופה הביזנטית הראשונה; ראו: שם, עמ' 51-52, 268.

57 שם, עמ' 52; ראו: אזור 9.

58 שם, עמ' 281, R72865, C-137 מלוקוס 4066; בלוקוס זה נמצא גם מטבע רומי מאוחר נוסף. בלוקוס 4071 נמצא מטבע מן השנים 383-392, R78271, C-144, ראו: שם, עמ' 282.

59 שם, לוח קרמיקה EE:10. ראו גם: J.W. Hayes, *Late Roman Pottery*, London 1972, pp. 329-338.

60 שם, לוח נרות B:13-15; 2:D. שלושת הנרות בלוח B מייצגים טיפוס צפוני הקרוב לאלה שלבולחות נרות B:16 ו־D:1-3, אך הם שונים בכך שיש להם עיטור חרוט ולא טבוע ובסיסים שטוחים ולא בסיסי טבעת נמוכים. הצלב על חרטום הנר בלוח נרות B:15 קובע טרמינוס פוסטיקוּוּם בתקופת קונסטנטינוס, ואילו צורת הגוף האובלית, פתח המילוי הקטן והידיית המתודדת רומזים על תאריך במאה הרביעית או החמישית (או אפילו מאוחר מזה). גם הנר בלוח נרות B:2, המייצג טיפוס צפוני עם עיטור טבוע, נמצא בלוקוס 1089. מספר גדול של נרות מטיפוס זה נמצאו במערות הקבורה בבית־שערים. על סמך הנחת חופרי בית־שערים כי בית הקברות באתר יצא מכלל שימוש אחרי אמצע המאה הרביעית, מקובל לתארך טיפוס זה למאה השלישית ולמחצית הראשונה של המאה הרביעית; ראו: R. Rosenthal & R. Sivan, *Ancient Lamps in the Schloessinger Collection (Qedem, 8)*, Jerusalem: 1978, pp. 110-111; ב' מזר (מייזלר), בית שערים: פרשת החפירות בשנת תרצ"ו-ת"ש, א: מערכות הקברים מס' 4-1, ירושלים תשי"ח, ציור כג:2; כד; נ' אביגד, בית־שערים, ג: החפירות הארכיאולוגיות בשנים תשי"ג-תשי"ח, ירושלים תשל"ב, לוח 70:12-26. אך כפי שהראתה לאהרונה פני ויטו, החיים בבית שערים נמשכו, וכן השימוש בבית הקברות, גם בתקופה הביזנטית ואולי אף לתוך התקופה המוסלמית הקדומה, ראו: F. Vitto, 'Byzantine Mosaics at Bet She'arim: New Evidence for the History of the Site', *Atiqot*, 28 (1996), pp. 138-141. הרבה מנרות השמן מן החפירות הישנות בבית־שערים (שפורסמו) שייכים לתקופה הביזנטית ולתקופה המוסלמית הקדומה. צורת הנרות האלה (המעוטרים בטיבוע) ומיקומם ברצף הסטרטיגרפי בגוש־חלב מצביעים על כך שזמנו של טיפוס זה במאה החמישית והשישית.

את השכבה הבאה במסדרון המערבי ייחסו החופרים לשלב השלישי של בית הכנסת, כלומר לתקופה הביזנטית הראשונה (שנים 363-460).<sup>61</sup> משטח זה היה מורכב מסיד ומעפר.<sup>62</sup> בדומה לשכבה שמתחתיה



גם שכבה זו הייתה עשירה בממצאים: נתגלו בה נרות שמן עגולים עשויים על אבניים, שברי נרות שמן עשויים בדפוס, כלי ברזל, ברונזה וזכוכית וכן עשרות מטבעות.<sup>63</sup> המטבעות המאוחרים ביותר קובעים טרמינוס פוסט'קוום לרצפת בית הכנסת במאה החמישית.<sup>64</sup> הטיפוסים הקרמיים המאוחרים ביותר משכבה זו מצביעים גם כן על תאריך שאינו קודם למחצית השנייה של המאה החמישית כמועד ייסודו של בית הכנסת; הם כוללים קערה נוספת מטיפוס 'C' Late Roman Ware Form 3 (Phocean Red Slip) וכן מספר נרות שמן.<sup>65</sup>

לסיכום, הממצא הקרמי והנומיסמטי קובע טרמינוס פוסט'קוום לכינונו של בית הכנסת במחצית השנייה של המאה החמישית, אך

שריד מבית הכנסת בכנרת, סמוך לגילון

61 איור 5, לוקוסים 4021, 4010 (ר"1010), 4048 (ר"4048), 1058 (ר"1058). הספרה 1 בסוף מספר של לוקוס משמעה כי לוקוס זה עצמו היה רצפה.

62 מאירס וסטריינג', עמ' 48.

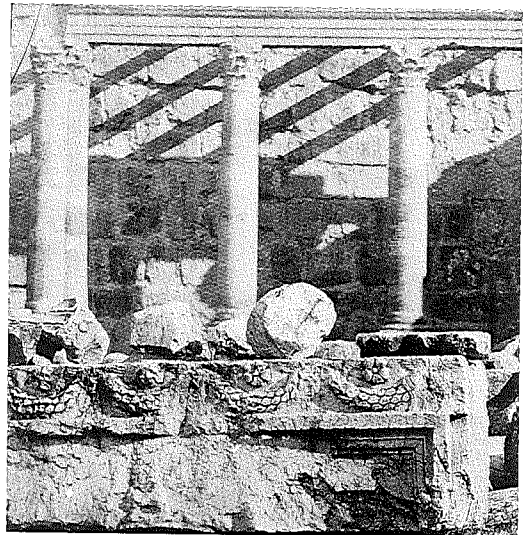
63 שם, עמ' 51.

64 שם, מלוקוס 4010.1: R771285, C-27, מתוארך למאה החמישית; R771320, C-38, מתוארך לשנים 450-457; R771321, C-39, מתוארך לשנים 425-450; R771368, C-44, מתוארך לשנים 425-450; R771329, C-50, מתוארך לשנים 425-461; R771372, C-58, מתוארך לשנים 425-450; מלוקוס 4048.1: R78042, C-67, מתוארך לשנים 402-450; R78204, C-112, מתוארך לשנים 450-457; R78202, C-115, מתוארך לשנים 421-476; מלוקוס 1058.1: R771398, C-22, מתוארך למאה החמישית. יש גם מספר מטבעות רומיים מאוחרים לא מזהים מלוקוסים אלה; ראו שם, עמ' 266, 273-274, 278-279. אפשר שכמה ממטבעות אלו מאוחרים עוד יותר, שהרי גבריאלה ביחבסקי הציעה לאחרונה שיש לתארך כמה ממטבעות הברונזה הזעירים מגוש-חלב למאה החמישית והשישית, ולא למאה החמישית כפי שהציעה ג'ויס ריינור; ראו: J. Raynor, 'Numismatics', מאירס וסטריינג' (שם), עמ' 230-245; G. Bijovsky, 'The Gush Halav Hoard Reconsidered', *Atiqot*, 35 (1998), pp. 81-83.

65 לטיפוס 3 Late Roman 'C', Form 3 מאירס, מאירס וסטריינג' (שם), לוח קרמיקה EE:1. מיוצגים כאן מספר טיפוסים של נרות שמן; לאלה בלוח נרות C:1-15, הבאים מתוך רצפה 4048.1, גוף אובלי וידית מרובעת, והם עשויים מחומר דק מחופה אדום, עם עיטור גאומטרי בתבליט (שם, עמ' 128). לכמה מהם יותר מפייה אחת. בחפירות בקיסריה נמצאו דפוסים של טיפוס נר זה, השכיח בצפון ארץ-ישראל. התאריכים שהציעו חוקרים לטיפוס זה נעים מן המחצית השנייה של המאה השלישית ועד למאה השביעית; ראו: רונטל וסיוון (לעיל), הערה 60, עמ' 124-125, מס' 514-513; V. Sussman, 'Moulds for Lamps and Figurines from a Caesarea Workshop', *Atiqot* 14 (1980), pp. 76-79; 'ישראלי וא' אבידע, נרות חרס מארץ-ישראל; אוסף לואיס וכרמ וורשא, ירושלים 1988, עמ' 112; K.G. Holum et al., *King Herod's Dream: Caesarea on the Sea*, New York 1988, fig. 140; A. Siegelmann, 'Roman and Byzantine Remains on the Northern Coastal Plain', *Atiqot*, 21 (1992) fig. 4 לנרות צפוניים עם עיטור טבוע (אותו טיפוס שנמצא בשכבה הקודמת) נמצאו גם כאן; ראו: לוחות נרות B:16; 3.1:D.

נוכחותם של מטבעות ברונזה זעירים (minimi) הכוללים כנראה דוגמאות מן המאה השישית וכן הקערות מטיפוס 'C' Form 3 Late Roman מצביעים על האפשרות שבית הכנסת נבנה במחצית הראשונה של המאה השישית (ראו להלן הדיון על בית הכנסת בכפר-נחום).

החרסים והמטבעות אשר נמצאו במפולות שעל גבי הרצפות מתארכים את מועד סיום קיומו של בית הכנסת; שלב זה כונה בפי החופרים 'התקופה הרביעית'. חלק גדול מן העדות לתיארוך שלב זה מקורו גם כן במסדרון המערבי, שבו נמצאו חפצים רבים שנקברו מתחת לחלקים ארכיטקטוניים שנפלו בהתמוטטות הסופית של הבניין. ממצאים אלה כוללים גר שמן תמים ושברי גרות שמן אחרים, חתיכות ברונזה, מסמרי ברזל, חלקי גברשת ברונזה, רעפים וכמה מטבעות. נוסף על כך נמצאו בקצהו הצפוני של המסדרון המערבי 1,953 מטבעות ברונזה שהוטמנו בסידר בישול שהונח על גבי משטח מטויה מן השלב הקודם (לוקוסים 4010=4048=1058). הלוקוסים במסדרון המערבי השייכים לשלב הרביעי של בית הכנסת הם 4009.1=4044=1046.<sup>66</sup> המטמון מורכב ממטבעות ברונזה בעלי ערך נמוך ביותר, והעובדה שהם שחוקים מעידה על שימוש אינטנסיבי וממושך. מתוכם ניתן היה לתארך 417 מטבעות, שכולם - למעט ארבעה - שייכים לשנים 330-



518. לפי ג'ייס ריינור מעידים תוכנו והקשרו של המטמון כי לא כל המטבעות הוטמנו בעת ובעונה אחת, והימצאות סידר הבישול על גבי הרצפה במקום בתוך בור מרמזת לכך שהמטמון שימש כקופת צדקה או כ'קופה קטנה'.<sup>67</sup> החופרים גורסים שהמטבעות הוטמנו זמן קצר לפני חורבן בית הכנסת, ברעידת האדמה של שנת 551. אולם ממצאים אחרים עשויים ללמד כי בית הכנסת חדל

לפעול במועד מאוחר יותר: ממצא הקרמיקה כולל קערה מטיפוס 9 Cypriot Red Slip Ware Form מלוקוס 4044, המתוארך לאמצע המאה השישית עד סוף המאה השביעית.<sup>68</sup> קערה זו וממצאים אחרים

בית הכנסת בכפר-נחום סמוך לגיליו

66 מאירס וסטריינג', עמ' 47-48.  
67 אחוז מהמטבעות מתוארכים לשנים 425-498 (תאודוסיוס השני עד אנסטסיוס הראשון); ראו: ריינור (לעיל, הערה 64, עמ' 243-245. ביחובסקי (לעיל, הערה 64) הציעה זיהויים שונים לכמה מהמטבעות, וראו את הדיון על מטמוני מטבעות בבתי כנסת להלן.

68 מאירס וסטריינג', לוח קרמיקה FF:29; היין (לעיל, הערה 59), עמ' 379-382. הנר התמים מלוקוס 4044 (לוח גרות 6:D) מייצג תת טיפוס מאוחר יותר של גרות צפוניים, ובו עיטור טבוע וחרוט כמו אלה שנמצאו בשלבים קודמים. רוזנטל וסיון הציעו לטיפוס זה תאריך בין סוף המאה השישית לאמצע המאה השביעית; תיארוך זה מקבל אישוש מהימצאות גר שמן שעוטר בטביעות של מטבעות שנטבעו במחצית הראשונה של המאה השביעית; ראו: רוזנטל וסיון (לעיל, הערה 60), עמ' 123-124; A. Kindler, 'A Seventh Century Lamp with Coin Decoration', *IEJ*, 8 (1958), pp. 106-109. גר תמים נוסף מקורו בשלב האחרון לקיומו של בית הכנסת; ראו: מאירס וסטריינג', לוח גרות 6:D. גר זה נמצא בלוקוס 3012, שתואר כמילוי מהודק הקבור מתחת לבניין הממוטט (לוקוס 3008); שם, עמ' 271, לוקוס 3012 מיוחס לשלב השני-השלישי של בית הכנסת. לוקוס זה ממוקם בצד המזרחי של אולם בית הכנסת, בצד המערבי של מסד 3005. גר השמן מלוקוס זה מייצג טיפוס המתוארך למאה השביעית ולראשית השמינית, אם כי הפייה המתודדת וידית הלשון הגבוהה יחסית טיפוסיות למאה השמינית; ראו: J. Magness, *Jerusalem Ceramic Chronology circa 200-800 C.E.*, Sheffield 1993, pp. 255-258, Oil Lamps Form 4C. גר נוסף

התגלו בלוקוסים שקדמו – לדברי החופרים – להתמוטטות בית הכנסת. מכאן שבית הכנסת ניטש בסוף המאה השביעית או בתחילת המאה השמינית.

ממצאים מלוקוסים אחרים השייכים לשלבים המאוחרים ביותר של בית הכנסת מאששים מסקנות אלה. לוקוס 4039 היה מילוי מהודק, ויש לייחסו לשלב האחרון בתולדות בית הכנסת.<sup>69</sup> הוא ממוקם ממזרח למסד 4036, הקבור מתחת ללוקוס 4038, ומורכב מחומר שהצטבר על פני השטח. הממצאים מלוקוס זה כוללים שבר קערה מטיפוס 3 (Phocean Red Slip) Ware Form 'C' (Late Roman) ומטבע המתוארך לשנים 568-565.<sup>70</sup> המצבורים שמעל ללוקוס 4039 הכילו שברים נוספים של קערות מטיפוס זה וכן תת־טיפוס מאוחר יותר, 10 (Late Roman 'C') (Phocean Red Slip) Ware Form 10, המתוארך לסוף המאה השישית עד לאמצע המאה השביעית.<sup>71</sup> נמצאו גם שברים של קערות מטיפוסים Cypriot Red Slip Ware Forms 7 and 9, המתוארכים למחצית השנייה של המאה השישית עד סוף המאה השביעית.<sup>72</sup>

### סיכום

מכל העדויות העומדות לרשותנו אפשר להסיק אפוא כי בית הכנסת בגוש־חלב נבנה לא לפני המחצית השנייה של המאה החמישית, ומכאן שבמהלך קיומו לא חרב הבניין בגין רעידות אדמה, כפי שהציעו החופרים; הוא שימש עד לסוף המאה השביעית או עד לראשית המאה השמינית. החופרים סברו כי הפתח הצפוני־מערבי נסתם על ידי פריטים ארכיטקטוניים שהתרכסו ברעידת האדמה של שנת 363, ולכן הגישה אל האולם בשלב השלישי והרביעי לקיומו הייתה רק דרך הפתח הדרומי. הם גרסו כי המצבורים שכיסו את המדרגות ליד הפתח הצפוני־מערבי (לוקוסים 1034, 1048, 1050, 1055) הכילו חומר שלא היה מאוחר מן התקופה הביזנטית הראשונה,<sup>73</sup> אך ברשימת הלוקוסים לוקוס 1034 מיוחס לתקופה הביזנטית השנייה ב, ונמצא בו מטבע המתוארך לשנים 575-576.<sup>74</sup> התאריך המאוחר של החומר מן המצבורים על גבי המדרגות והניצול של פריטים ארכיטקטוניים מרוסקים (כגון חלק מחוליית עמוד ושבר גמלון) מעידים כי הפתח הצפוני־מערבי נסתם לאחר שבניין בית הכנסת ניטש ולאחר שהתרחשו בו ההתמוטטויות הסופיות.

מקורו בלוקוס 4015; ראו: מאירס, מאירס וסטריינג' (שם), לוח נרות D:4. לוקוס זה הוא משטח עפר וטיח שמוקם מתחת ללוקוס 4007, ממערב ללוקוס 4008. החופרים קשרו משטח זה לבימה ה'מאוחרת' שלהם (לוקוס 4017) ולספסל 4019 (אשר יוחס לשלב הרביעי; ראו: שם, עמ' 274). גר זה דומה בצורתו לקודם (מלוקוס 3012), אך ידית הויז הנמוכה מצביעה על תאריך במאה השביעית. גר זה שייך כנראה לשלב האחרון של קיום בית הכנסת, ולא בא מתוך רצפתו או מתחתיה.

69 בדומה ללוקוס 3012, אף על פי שהחופרים שייכו אותו לתקופה הביזנטית השנייה ב, ולתקופה המוסלמית הראשונה, שהן התקופות שלאחר קיום הבניין; ראו: מאירס, מאירס וסטריינג' (שם), עמ' 276-277.

70 שם, עמ' 277; לוח קרמיקה EE:2.

71 שם, לוח קרמיקה EE:4, 7, 8, 12, 15, 19-22; ראו היזו (לעיל, הערה 59), עמ' 329-338, 343-346.

72 מאירס וסטריינג', לוח קרמיקה FF:27, 30; וראו: היזו (שם), עמ' 378-382.

73 שם, עמ' 92-93; חומר זה כולל שבר קערה מטיפוס 3 (Phocean Red Slip) Ware Form 'C' (Late Roman) מלוקוס 1048; ראו: לוח קרמיקה EE:3.

74 שם, עמ' 265.

הממצא הנומיסמטי בגוש־חלב תואם את הממצא מבתי כנסת גליליים אחרים (ראו להלן). מטבעות רומיים מאוחרים מן המאה הרביעית והחמישית נפוצים בו למדי. הפער בן מאה השנה בין מטבעות מרקיינוס (450-457) לבין מטבעות יוסטינינוס השני (565-578), שעליו הצביעה ריינור, נסתם על ידי המטבעות מהמטמון, שהמאוחרים שבהם מתוארכים למחצית הראשונה של המאה השישית.<sup>75</sup> המטבע המאוחר ביותר שנמצא בחפירות מתוארך לשלטונו של מאוריקוס (582-602).<sup>76</sup> היעדרם הכמעט מוחלט של כלים הניתנים לשחזור (חוץ מכמה גרות שמן) משכבת החיים האחרונה<sup>77</sup> מצביע על כך שבית הכנסת ניטש בטרם התמוטט בעקבות רעידת אדמה.<sup>78</sup> מטמון המטבעות איבד את ערכו הכספי זמן רב לפני שהבניין ניטש, במאה השביעית (ראו להלן). היעדרם המוחלט של סימני שרפה בקונטקסטים של החורבן מאשש את הצעתנו שהבניין ניטש בטרם חרב, שהרי קדמונינו עשו שימוש מתמיד בנרות שמן להאיר את חלל הפנימי של בניין שבו ישבו. העובדה שהרעפים נמצאו מתחת למפולות של פריטים ארכיטקטוניים שמקורם בחלקים העליונים של הבניין רומזת לכך שהגג התמוטט לפני שקרסו הקירות והעמודים.<sup>79</sup> הכיוון האחד שבו נפלו החלקים הארכיטקטוניים מעיד אמנם כי הבניין נהרס ברעידת אדמה, שאירעה ככל הנראה לאחר נטישתו<sup>80</sup> – בסוף המאה השביעית או בתחילת השמינית. הימצאותה של קרמיקה מוסלמית קדומה (הכוללת קרמיקה מזוגגת) בתוך שכבת החיים שמעל להריסות רומזת לכך שרעידת האדמה ארעה תוך כדי המאה השמינית.<sup>81</sup>

## כפר־נחום

בית הכנסת בכפר־נחום היווה את המסד לטיפולוגיה המשולשת של בתי הכנסת בארץ, והוא מייצג בה את הטיפוס הגלילי. קול ווצינגר, שחשפו אותו בראשית המאה העשרים, תיארו אותו למאה השנייה והשלישית על סמך סגנונו האדריכלי.<sup>82</sup> מן הממצאים שהתגלו בחפירות שניהלו וירג'יליו קורבו וסטניסלאו לופרדה החל בשנת 1968 עולה כי בית הכנסת נבנה בתקופה מאוחרת הרבה יותר. מסקנות אלה גרמו לוויכות מתמשך בין חוקרים שונים. בהסתמך על בחינת הממצא הארכיטקטוני, הסטרטיגרפי, הקרמי והנומיסמטי ברצוני להציע כי בית כנסת זה הוקם לראשונה לא לפני המחצית הראשונה של המאה השישית.

בית הכנסת כולל אולם בזיליקלי (20.4 x 18.65 מ') וממזרח לו חצר (שרוחב חזיתה 11.25 מ') אשר כונתה בפי החופרים 'בית מדרש'. בחזיתו הדרומית מצויה מרפסת צרה. מצפון־מערב צורף לבניין

75 ראו לעיל, הערה 64.

76 ריינור (לעיל, הערה 64), עמ' 234, 243; ביחוסקי (לעיל, הערה 64).

77 מאירס וסטרינג', לוח קרמיקה DD.

78 השערה זו מקבלת אישוש מהערת החופרים כי 'The artifacts left for the expedition to recover do not reveal a building abandoned in haste with all its furnishings left behind after the great earthquake of 551'. ראו: שם, עמ' 129.

79 שם, עמ' 47-48.

80 שם, עמ' 48.

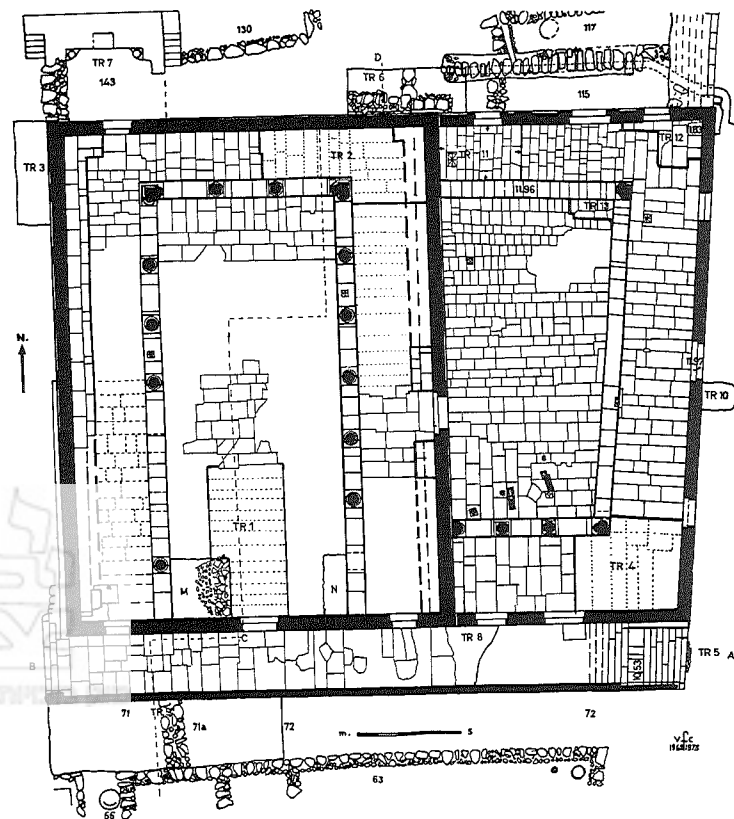
81 שם, עמ' 13; הקרמיקה המזוגגת מוזכרת אך אינה מופיעה בלוחות.

82 קול ווצינגר (לעיל, הערה 5), עמ' 4-40.



חדר קטן שייעודו אינו ברור. הבניין נבנה מאבן גיר לבנה שהובאה מאתר אחר בגליל, והוצב על בסיס מוגבה העשוי בזלת מקומית. רצפת המבנה עשויה כולה לוחות אבן. החלל הפנימי של בית הכנסת מעוצב על ידי שלוש שורות של עמודים, היוצרים סטראות המקיפות את אולם התווך ממזרח, מצפון וממערב. העמודים ניצבו על גבי פדסטלים שהונחו על מסד. עמודים בעלי כותרות

קורינתיות שניצבו על גבי פדסטלים הקיפו גם את החצר מצפון, ממזרח ומדרום ויצרו סביבה מרפסות. הבניין עוטר בתבליטים מגולפים, שחלקם תיארו דמויות (שרובן נמחקו בתקופה מאוחרת יותר). על גבי אבן המשקוף של הפתח המרכזי של האולם נמצא תבליט של עיט רומי. נמצאו גם תבליטים של דגמים יהודיים, כגון מנורה בת שבעה קנים וארון קודש על גלגלים (שיש לזהותו לשיטתי עם ארון הברית). עמוד אחד באולם נושא כתובת ביוונית: 'הורדוס, בן מו[ג]מוס ובנו יוסטוס יחד עם ילדיו הקימו עמוד זה'. עמוד שעמד כנראה בחצר בית הכנסת נושא כתובת בארמית: 'חלפו בר זבידא בר יוחנן עשה עמוד זה. שיבורך'. הימצאות שתי בימות בבית הכנסת (המכונות M ו-N), בפי החופרים פלטפורמות



איור 6: תכנית של בית הכנסת בכפר־נחום

והעובדה ששתיהן בקיר הדרומי (בדומה למיקום הבימה בגוש־חלב), משני עברי הפתח המרכזי הפונה לירושלים, נותנות מקום לסברה – הנוגדת את המקובל – כי לארון הקודש בבתי הכנסת הגליליים היה מקום של קבע.<sup>83</sup> בית הכנסת בכפר־נחום היה גדול ומפואר מזה שבגוש־חלב, דבר המצביע לכאורה על כך שהקהילה במקום הייתה מבוססת יותר. יש תכונות נוספות המשותפות לשני בתי כנסת אלה: אולם בזיליקלי שעמודיו ניצבים על גבי מסד; חזית בניין הפונה דרומה, לעבר ירושלים (בכפר־נחום יש בה שלושה פתחים ואילו בגוש־חלב רק אחד); עיטור בתבליטים, הכולל עיט על משקוף הפתח המרכזי; עמודים הנושאים כתובות הקדשה; ספסלי אבן לאורך חלק מקירות האולם וגג רעפים. בכפר־נחום רוצף בית הכנסת בלוחות אבן ואילו בגוש־חלב לא ברור

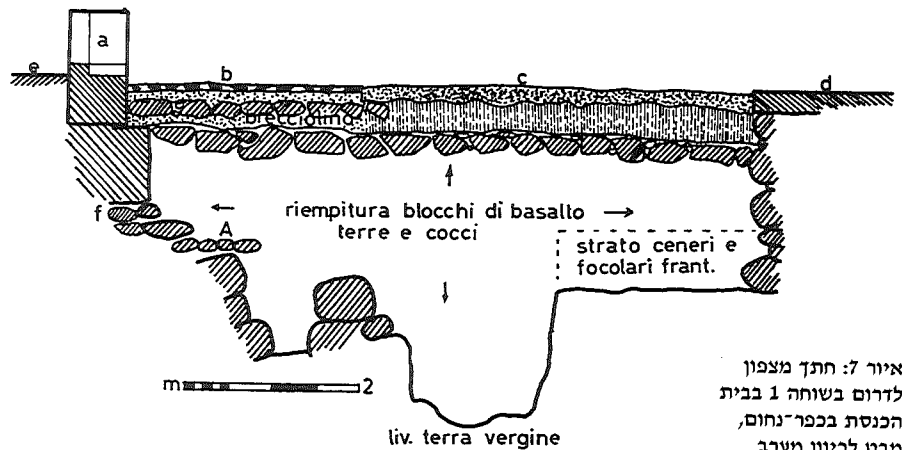
83 קורבו (לעיל, הערת פתיחה), עמ' 120; J.F. Strange, 'Review Article: The Capernaum and Herodium Publications', BASOR, 226 (1977), p. 70

אם האולם רוצף בלוחות אבן או רק טיית. מן העדות הארכיטקטוניות, הסטרטיגרפית, הקרמית והנומיסמטית עולה כי שני בתי הכנסת הוקמו באותו פרק זמן לערך.

**סטרטיגרפיה**

בגלל אי ההתאמה בין קירות אבן הגיר הלבנים של בית הכנסת בכפר-נחום לבין בסיס הבולת המוגבה הציעו החופרים לאחרונה כי בסיס זה הוא שריד של בית כנסת קדום מתקופתו של ישו.<sup>84</sup> לעומת זאת אופיו ההומוגני של המילוי והעובדה שנבנה במדרון מבססים את הצעתם המקורית, כי מבנה הבולת נבנה כדי לשמש מסד (Platform) לבית הכנסת, וכי שניהם בני אותו פרק זמן.<sup>85</sup> בסיס הבולת הוקם על גבי שרידי בתים מן התקופה ההלניסטית המאוחרת ומראשית התקופה הרומית, שהיו מאוכלסים לפחות עד למאה השלישית או הרביעית לספירה (שכבה B נקראה A בפי החופרים).<sup>86</sup> בתים אלה כוסו בשכבת מילוי שעומקה הגיע עד 4 מ' (שכבה B בפי החופרים). שרידיהם של מבנים

קדומים שנהרסו עם הקמת בסיס הבולת ובית הכנסת מיוצגים על ידי קטעי קירות ורצפות העשויות אבני בולת מעורבות בעפר ('massicciata').<sup>87</sup> לדברי החופרים המילוי של שכבה B נחתם באופן הרמטי על ידי שכבת מלט לבנה



איור 7: חתך מצפון לדרום בשוחה 1 בבית הכנסת בכפר-נחום, מבט לכיוון מערב

בעובי 30 ס"מ (שכבה C בפייהם), ששימשה בסיס לרצפת האבן של בית הכנסת. אם כי רוב המרצפות לא נותרו במקומן, רישומן במלט ניכר. המלט מורכב מנתזי אבן גיר שמקורם בשאריות הסיתות של אבני הגיר הלבנות ששימשו לבניית בית הכנסת. ריכוזים של נתזים כאלה נמצאו מתחת לשכבת המלט.<sup>88</sup>

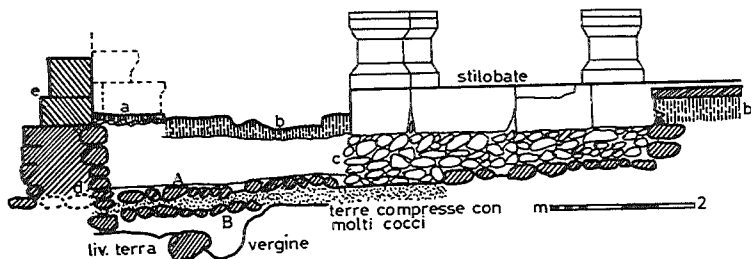
84 S. Loffreda, *Recovering Capharnaum*, Jerusalem 1985, pp. 46-49; החופרים ציינו שקירותיו של בסיס הבולת המוגבה אינם נמשכים ברציפות מתחת למסד. ראו גם: Y. Tsafir, 'The Synagogues at Capernaum and Meroth and the Dating of the Galilean Synagogue', J.H. Humphrey (ed.), *The Roman and Byzantine Near East: Some Recent Archaeological Research*, Ann Arbor 1995, p. 155

85 S. Loffreda, 'Coins from the Synagogue of Capharnaum', *LA*, 47 (1997), p. 225; idem., 'The Synagogue of Capharnaum: Archaeological Evidence for Its Late Chronology', *ibid.*, 22 (1972), p. 11; צפירי (שם).

86 S. Loffreda, 'The Late Chronology of the Synagogue at Capernaum', L.I. Levine (ed.), *Ancient Synagogues Revealed*, Jerusalem 1982, pp. 54-55

87 ראו לעיל, הערה 84. השאלה אם שרידים קטועים אלה שייכים למבנה בית כנסת קדום יותר (הקודם למאה השנייה-השלישית) היא מחוץ למסגרת מאמר זה.

88 ראו למשל: לופרדה, בית הכנסת של כפר-נחום (לעיל, הערה 85), עמ' 11-12; הנ"ל (לעיל, הערה 86), עמ' 54.



איור 8: חתך ממזרח למערב בשוחה 2 בבית הכנסת בכפר-נחום, מבט לכיוון דרום

מילוי מתחת למסד העמודים מוכיחה אף היא שאין כאן שחזור מאוחר, שכן הסרת המסד הייתה מחייבת לפרק את הבניין כולו.<sup>90</sup> בבניית בית הכנסת הבהינו החופרים בשלבים הבאים: תחילה נוסד האולם ואחריו נבנו החצר, המרפסת והחדר הקטן שבקצה הצפוני-מערבי; אין קשר ארכיטקטוני בין האולם לבין המבנים האחרים (גם לא במפלס היסודות). קירות האולם טווחו מבפנים לפני שנבנו הספסלים. ריצוף האבן ותשתית המלט קדמו לבניית הספסלים, הנשענים על הריצוף באופן חלקי. עם זאת הריצוף ושכבת המלט מאוחרים ליסודות הבימות (הפלטפורמות M ו-N) שמשני צדי הפתח הראשי, שכן שכבת המלט אינה עוברת מתחת ליסודות אלה.<sup>91</sup>

### כרונולוגיה

המסקנה מן הניתוח הסטרטיגרפי היא כי בית הכנסת הלבן נבנה במהלך אחד, וכי אין בו עדות לשחזורים משמעותיים. החופרים, בהסתמכם על המטבעות ועל הקרמיקה שנמצאו מתחת לרצפה, בעיקר בשכבות B ו-C, הציעו כי בניית בית הכנסת נמשכה כמאה שנה (מן המחצית השנייה של המאה הרביעית עד לרבע השלישי של המאה החמישית), החל בבניית האולם וכלה בהקמת החצר.<sup>92</sup> תאריך זה תואם את זמנה של כתובת ההקדשה בשפה הארמית החרוטה על גבי עמוד מבית הכנסת - אליעזר ל' סוקניק תיארך כתובת זו לתקופה הביזנטית.<sup>93</sup>

על מנת לשמור על הריצוף המקורי פתחו שוחות באולם במקומות שבהם לא שרדו לוחות אבן, אם כי שכבת המלט נותרה במקומה. בחצר הפרו בכמה מקומות מתחת לריצוף האבן המקורי; ראו: לופרדה, מטבעות מכפר-נחום (לעיל, הערה 85), עמ' 227.

89 ראו למשל: צפיר (לעיל, הערה 84), עמ' 156-157; G. Foerster, 'Notes on Recent Excavations at Capernaum'; לוי (לעיל, הערה 86), עמ' 59.

90 סטריינג' (לעיל, הערה 83), עמ' 70. ראו גם: לופרדה, מטבעות מכפר-נחום (לעיל, הערה 85), עמ' 229 ('in Trench 14 [the southern portion of the western aisle] more than one hundred late Roman coins were found in the foundation of the stylobate')

91 לופרדה, בית הכנסת בכפר-נחום (לעיל, הערה 85), עמ' 26.

92 שם, עמ' 26-27; קורבו (לעיל, הערת פתיחה), עמ' 168; לופרדה (לעיל, הערה 86), עמ' 52; הנ"ל, מטבעות מכפר-נחום (לעיל, הערה 85), עמ' 233 - לופרדה הציע במאמר זה תאריך קצת יותר מאוחר לתחילת הבנייה (to) seems that the initial date of the entire synagogue building [prayer hall, eastern courtyard and balcony] was not before the beginning of the 5<sup>th</sup> century, while the final date of the project is still kept at the last quarter (of the fifth century)

93 סוקניק (לעיל, הערה 1), עמ' 72; לופרדה (לעיל, הערה 86), עמ' 52.

עד כה פורסם חלק קטן מן החרסים ומ־25,000 המטבעות שנמצאו מתחת לרצפת בית הכנסת.<sup>94</sup> כיוון שמיקומם המדויק של החרסים ושל חלק גדול מן המטבעות לא צוין בדוחות, קשה לעמוד על תיארוך הבניין. עם זאת בחינה מחודשת של העדות הנומיסמטית והקרמית מצביעה על כך שהבניין הוקם במאה השישית, ולא עד לרבע השלישי של המאה החמישית, כפי שקבעו החופרים, שכן רוב המטבעות שהתגלו מתחת לרצפת האבן תוארכו למאה הרביעית והחמישית (למעט מספר מטבעות קדומים יותר).<sup>95</sup> המטבעות המאוחרים ביותר שפורסמו עד לפני זמן קצר מתוארכים לתקופת שלטונו של לאו הראשון, לשנת 474 לערך.<sup>96</sup> מעדות זאת הסיקו החופרים כי בניית בית הכנסת הושלמה עד לרבע השלישי של המאה החמישית, אולם משמעות העדות היא כי בית הכנסת נוסד לא לפני הרבע השלישי של המאה החמישית.

מעדות נומיסמטית נוספת שפורסמו החופרים ניתן גם כן להסיק כי תאריך הבנייה היה במאה השישית: לופרדה מזכיר 'מספר קטן של מטבעות ביזנטיים' שנמצאו ב'מטמון' של 2,920 מטבעות שהתגלה בסטרה המערבית של אולם התפילה.<sup>97</sup> 'מטמון' נוסף, שהתגלה בשנת 1983 בשוחה XII שבחצר הבניין, הכיל 20,323 מטבעות ברונזה ששוקעו בתוך שכבת המלט שמתחת למרצפות האבן. מתוך 'מטמון' זה זוהו ופורסמו עד כה כ־15 אחוז, והמטבעות המאוחרים שבהם הם מתקופת שלטונו השנייה של זנו (476-491) ומספר חיקויי מטבעות אקסומיים (ממדינת Axum באפריקה) המוכוים גם מאתרים אחרים, שבהם נמצאו במכלולים מן המאה השישית.<sup>98</sup> המטבעות מצביעים אפוא על כך שבית הכנסת בכפר־נחום הוקם במאה השישית.

94 S. Loffreda, 'Potsherds from a Sealed Level of the Synagogue at Capharnaum', *LA*, 29 (1979), p. 218; הנ"ל

A. Spijkerman, 'Monete della sinagoga di Cafarnao', in V.C. Corbo, idem (ed.), *La Sinagoga*; (הערה 86); (לעיל, הערה 86); *La Sinagoga*; (הערה 86); E.A. Arslan, 'Monete axumite di imitazione nel deposito del cortile della di Cafarnao, Jerusalem 1970, pp. 125-139; E.A. Arslan, 'Monete axumite di imitazione nel deposito del cortile della di Cafarnao', *LA*, 46 (1996), pp. 307-316; (הערה 85); E.A. Arslan, 'Sinagoga di Cafarnao', *LA*, 46 (1996), pp. 307-316; (הערה 85); 'Il deposito monetale della Trincea XII nel cortile della sinagoga di Cafarnao', *LA*, 47 (1997), pp. 245-328; (הערה 85); לופרדה מונה בסך הכול 24,575 מטבעות מכל השוחות והשכבות (C-A) מתחת לרצפת בית הכנסת, ומפרסם לוח עם מספר המטבעות לפי השוחה והשכבה, ראו במאמרו מטבעות מכפר־נחום (שם), עמ' 230.

95 את המטבעות הקדומים למאה הרביעית יש לייחס כנראה לבתים מהתקופה ההלניסטית והרומית הקדומה שהתגלו מתחת לבית הכנסת, ושהיו מיושבים לפחות על למאה הרביעית; למטבעות מן המאה השלישית והרביעית משכבה A, ראו: צפריר (לעיל, הערה 84), עמ' 156; לופרדה, מטבעות מכפר־נחום (לעיל, הערה 85), עמ' 230, 240-241; הנ"ל (לעיל, הערה 86), עמ' 54-55; הנ"ל, בית הכנסת בכפר־נחום (לעיל, הערה 85), עמ' 14.

96 לופרדה (לעיל, הערה 94), עמ' 218; למטבעות מתקופתו של זנו ראו להלן.

97 לופרדה, בית הכנסת של כפר־נחום (לעיל, הערה 85), עמ' 15. אף על פי שבמקומות אחרים ריצוף האבן המקורי לא השתמר, רק במקרה הזה ציינו החופרים את היעדרו כסיבה להתעלם מהממצא הנומיסמטי ('Since the stone pavement had been removed in ancient times, the presence of very few Byzantine coins can be disregarded for our purpose'). רוב המטבעות ממטמון זה מתוארכים כנראה לסוף המאה הרביעית ולתחילת המאה החמישית. לדאבוננו, מספרם ותאריכם המדויק של המטבעות הביזנטיים טרם פורסמו. החופרים התעלמו כנראה ממטבעות אלה מפני שלא התאימו לטרמינוס אנטי־קוום שהם הציעו, ברבע השלישי של המאה החמישית.

98 ראו מאמרו של ארסלן משנת 1997 (לעיל, הערה 94); למטבעות של זנו ראו: שם, עמ' 322, מס' 1911-1913. ארסלן הסיק שמטבעות אלו מעידים כי בניית בית הכנסת הושלמה זמן קצר לאחר שנת 476: *'Il complesso venne quindi sigillato non molto tempo dopo 476 d.C.'* [מכלול המבנים נחתם מעט אחרי שנת 476 לספירה]; שם, עמ' 247. אך מטבעות אלה קובעים טרמינוס פוסטיקוום להקמת הבניין בסוף המאה הרביעית (אחרי השנים 476-491). ארסלן כנראה גם תיארך את חיקויי המטבעות האקסומיים מהרבע השלישי של המאה החמישית עד לרבע השלישי של המאה השישית על סמך הנחתו שבניית בית הכנסת הסתיימה זמן קצר לאחר תחילת תקופת שלטונו השנייה

זמנה של הקרמיקה שנמצאה מתחת לרצפת בית הכנסת תואם את זמנם של המטבעות. על פי החומר שפורסם עד כה הטיפוסים הקרמיים המאוחרים ביותר שנמצאו מתחת לרצפה כוללים קערות מטיפוס Cypriot Red Slip Ware Form 2 ו-Late Roman 'C' (Phocean Red Slip) Ware Form 3<sup>99</sup>. אלה קובעים טרמינוס פוסט-קוום לבניית בית הכנסת בסוף המאה החמישית או בתחילת המאה השישית – ולא טרמינוס אנטה-קוום ברבע השלישי של המאה החמישית, כפי שהציעו החופרים. לופרדה עצמו הודה כי תתי-הטיפוס של קערות Late Roman 'C' Ware Form 3 שנמצאו מתחת לרצפת בית הכנסת אופייניים למחצית הראשונה של המאה השישית: 'I do agree with Dr. Hayes in recognizing this new feature as quite common in the first half of the sixth century A.D. However, on the evidence of coins, its appearance in Capernaum must be set in the third quarter of the fifth century, during the reign of Leo I'<sup>100</sup>. כיוון שכמות ניכרת של חרסים מטיפוס זה ומטיפוס Cypriot Red Slip Ware Form 2 (וכמויות קטנות יותר של Late Roman C Form 5) נמצאו מתחת לרצפת בית הכנסת, צריך להניח כי עברה תקופה מסוימת בין ייצור הכלים, ייבואם והשימוש בהם עד שנשברו

של זנו, כלומר זמן קצר לאחר שנת 476: (Se a Cafarnaio l'accumulo... sembra chiudersi poco dopo l'inizio del secondo regno di Zeno) [נראה שתהליך ההצטברות בכפר-נחום הפסיק קצת אחרי תחילת שלטונו השני של זנו]; הנ"ל במאמרו משנת 1996 [לעיל, הערה 94], עמ' 313. אך הוא גם ציין שמטבעות אקסומיים נמצאו במקומות אחרים בהקשרים של המאה השישית (...in altri luoghi la presenza della moneta axumita appare prolungarsi) [במקומות אחרים מטבעות אקסומיים כנראה היו בשימוש ממושך. בבעלבק נמצאו דוגמאות בקונטקסט שנסגר בזמנו של יוסטינוס השני (565-578)]; שם, עמ' 313-314. ביחוסקי ציינה: 'these [imitation Axumite] coins circulated in the area during the sixth century, as part of the repertory of Byzantine nummi' (ראו: ביחוסקי [לעיל, הערה 64], עמ' 83).

- 99 אף על פי שאין תיאורים או זיהויים של החרסים המופיעים באיורים, אפשר לזהות את הטיפוסים לפי צורתם. הקרמיקה מבית הכנסת לא פורסמה בתוך: S. Loffreda, *Cafarnaio, II: La Ceramica* Jerusalem 1974, אך ניתן לקשור חלק מהטיפוסים המיוצגים שם לאלה שנמצאו מתחת לרצפת בית הכנסת. הטיפוסים שניתנים לתיאורך המדויק ביותר הם הכלים האדומים המיובאים (Late Roman Red Wares). טיפוסים אלה נמצאו מתחת לרצפת בית הכנסת: א. S. Loffreda, 'La ceramica della sinagoga di Cafarnaio', *Studia Hierosolymitana*, III: *Nell'Ottavo Centenario nel sottosuolo della sinagoga di Cafarnaio*, G.C. Bottini (ed.), *Studia Hierosolymitana*, III: *Nell'Ottavo Centenario* Francescano, Jerusalem 1982, p. 308, no. 10; הייז [לעיל, הערה 59], עמ' 96-100.
- ב. Late Roman 'C' (Phocean Red Slip) Ware Form 1, מתוארך בין סוף המאה הרביעית לרבע השלישי של המאה החמישית; ראו: לופרדה [לעיל, סעיף א, המאמר הראשון], עמ' 78, איור 1:3; הייז (שם), עמ' 325-327.
- ג. Cypriot Red Slip Ware Form 1, מתוארך מסוף המאה החמישית לרבע השלישי של המאה החמישית לערך; ראו לופרדה (שם), עמ' 78, איור 2:3; הייז (שם), עמ' 372-374.
- ד. Late Roman 'C' (Phocean Red Slip) Ware Form 5, מתוארך משנת 460 לערך עד למחצית הראשונה של המאה השישית; ראו: לופרדה [לעיל, הערה 94], לוח 19: 21; הנ"ל [לעיל, סעיף א, המאמר השני], עמ' 308, מס' 41; הייז (שם), עמ' 339-340.
- ה. Cypriot Red Slip Ware Form 2, מתוארך בעיקר לסוף המאה החמישית ולתחילת המאה השישית; ראו: לופרדה [לעיל, סעיף א, המאמר הראשון], עמ' 19, מס' 15-20; הנ"ל (שם, המאמר השני), עמ' 308, מס' 15; הייז (שם), עמ' 374-376.
- ו. Late Roman 'C' (Phocean Red Slip) Ware Form 3, מתוארך בעיקר למחצית השנייה של המאה החמישית ולמחצית הראשונה של המאה השישית; ראו לופרדה [לעיל, הערה 94], לוח 19: 1-14; הנ"ל [לעיל, סעיף א, המאמר השני], עמ' 308, מס' 21-34; הייז (שם), עמ' 329-338.
- 100 לופרדה [לעיל, הערה 94], עמ' 218.

ונזרקו – בטרם הושלכו באתר בית הכנסת (יחד עם שאר חומרי המילוי) בעת הקמת הבניין. גם הטיפוסים הקרמיים המקומיים מצביעים על כך שבית הכנסת נבנה לא לפני המחצית הראשונה של המאה השישית. במילוי של החצר והמרפסת נמצאו שברי קנקנים מתכתיים בעלי דגמים הצבועים



איור 11: שרידים מבית הכנסת בכפר-נחום

בלבן על רקע שחור, שנתקעו בתוך שברי הטיח המכויר שעוטר את פנים בית הכנסת.<sup>101</sup> עוד טיפוסים קרמיים המוזכרים בכתובים (אך אינם מופיעים באיורים) כתקועים בטיח המכויר כוללים קערת בישול בעלת ידיעות אופקיות גדולות ונר שמן נושא צלב.<sup>102</sup>

מניתוח דוחות החפירה עולה כי החופרים דחו בעקיבות את תאריך בניית בית הכנסת – מסוף המאה הרביעית ותחילת החמישית לאמצע המאה החמישית ולבסוף לרבעה השלישי, וזאת בעקבות גילוי מטבעות מאוחרים יותר ויותר מתחת לרצפה. בהתאם לכך הוצעו גם שהבנייה נמשכה 75 שנה ומעלה, תחל משלהי המאה הרביעית או מתחילת המאה החמישית.<sup>103</sup> כשלופרדה הכין

101 קורבו (לעיל, הערת פתיחה), עמ' 149, 165. העדות מירושלים מרמזת על כך שיש לתארך את הופעתו של טיפוס זה למאה השישית; ראו: מגנס (לעיל, הערה 68), עמ' 32.

102 קורבו (שם), עמ' 149.

103 השוו את התאריכים שלהלן: 'In conclusion the Synagogue of Capernaum was built not earlier than the second half of the fourth century A.D. and completed at the beginning of the fifth century' (לופרדה, בית הכנסת בכפר-נחום [לעיל, הערה 85], עמ' 26); 'In base alle numerosissime monete ed all'abbondante ceramica, proveniente da contesti stratigrafici diversi e nondimeno in costante armonia fra di loro, siamo pienamente convinti che gli edifici della sinagoga furono iniziati, come minimo, verso seconda meta del quarto secolo dopo Christo e che il lavoro fu portato a termine, con la posa dei pavimenti, verso gli inizi della seconda meta del quinto secolo dopo Christo' (למרות שהכמויות הגדולות של המטבעות והקראמיקה באות מקונטקסטים סטרטיגרפיים שונים, הם בכל זאת בהתאמה מלאה, ומעידות שבניית בית הכנסת התחילה לקראת המחצית השנייה של המאה החמישית לספירה והסתיימה עם הנחת הריצוף, לקראת תחילת המחצית השנייה של המאה החמישית לספירה) (קורבו [לעיל, הערת פתיחה], עמ' 168); 'The latest pieces... suggest that the pavement of the courtyard of the synagogue cannot be earlier than the mid-fifth century A.D., while the latest coins of Leo I bring us to a date

לראשונה את פרסום הקרמיקה מחפירות כפר־נחום - בסוף שנות השישים ובתחילת שנות השבעים - הציגו הוא וקורבו כי בית הכנסת נבנה בסוף המאה הרביעית ובתחילת המאה החמישית (תאריך שהיה מאוחר בהרבה מן התאריך שהיה מקובל עד אז).<sup>104</sup> לופרדה ביסס חלק גדול מן הכרונולוגיה ומן הטיפולוגיה של הקרמיקה המקומית על כך שנמצאה לצד מטבעות מן המאה השלישית עד לחמישית,<sup>105</sup> אך העדות הגומיסמטית עשויה להטעות, שכן היא נותנת רק טרמינוס פוסט־קוום כללי. זאת ועוד, פרסומי הקרמיקה הראשונים של לופרדה מבית הכנסת בכפר־נחום ראו אור לפני שפרסם היינו את הטיפולוגיה של הכלים האדומים המיובאים (Late Roman Red Wares).<sup>106</sup> לפני שספרו של היינו יצא לאור קבעו חופרי כפר־נחום טרמינוס אנטה־קוום לבית הכנסת בתחילת המאה החמישית, אך עם פרסום עבודתו התברר שיש לתארך חלק מן הטיפוסים שנמצאו מתחת לרצפת בית הכנסת למחצית השנייה של המאה החמישית ולמחצית הראשונה של המאה השישית.

### בתי כנסת ומטבעות

כידוע מאות - ולעיתים אלפי - מטבעות נמצאו מתחת לרצפות וליסודות של בתי כנסת עתיקים בארץ, ופשר הדבר עדיין לא הובהר די הצורך. בין האתרים שבהם נחשפה תופעה זו: כפר־נחום, כורזין, גוש־הלב, מרות ורחוב שבגליל; קצרין, עין־נשות, דבייה וחורבת כנף שבגולן וחורבת רימון שביהודה.<sup>107</sup> כמעט כל המטבעות הללו עשויים ברונזה בערכים נמוכים, ורובם המכריע מתוארכים למאה הרביעית ולראשית החמישית. כפי שציין דונלד צבי אריאל, 'this ubiquity is related to the inflationary economic character of that period, which rendered most of the coins... almost valueless'.<sup>108</sup> מן המטבעות הללו הסיקו החוקרים כי בתי הכנסת נבנו והתקיימו או שוחזרו בין המאה



מוסד בחקירת יצורים

'L'ipotesi piu probabile... appare quella del deposito (220 עמ' 94, הערה 94); around 474 A.D.' votivo di offerte... formatosi progressivamente a partire da una data forse da collocare in eta teodosiana (dopo la demonetizzazione dell *maiorina*) e conclusasi con la costruzione della pavimentazione della Sinagoga in [האפשרות הנראית un anno di non molto successivo all'inizio del secondo regno di Zenone (476 d.C.)] ביותר היא שהמטמון הפולחני הוטמן במשך תקופה שהתחילה אולי בזמן של תיאודוסיוס (לאחר שבוטל ה־maiorina [סוג של מטבע] והסתיימה עם הנחת ריצוף בית הכנסת לא הרבה אחרי תחילת שלטונו השני של זנו (שנת 476)), (ארסלן במאמרו משנת 1996 [לעיל, הערה 94], עמ' 308). במאמרו האחרון הציע לופרדה שהבנייה החלה בראשית המאה החמישית: 'After the recent identification of many other coins, it seems that the initial date of the entire synagogue building (prayer room, eastern courtyard and balcony) was not before the beginning of the 5<sup>th</sup> century, while the final date of the project is still kept at the last quarter of the 5<sup>th</sup> century' (לופרדה, מטבעות מכפר־נחום [לעיל, הערה 85], עמ' 332-333).

104 V.C. Corbo, 'Nuovi scavi nella sinagoga di Cafarna' *104*, ה"ל (לעיל, הערה 94), עמ' 60; לופרדה (לעיל, הערה 99, סעיף א, המאמר הראשון).

105 לופרדה בספרו (לעיל, הערה 99).

106 היינו (לעיל, הערה 59); לופרדה (לעיל, הערה 99, סעיף א, המאמר הראשון); ה"ל, בית הכנסת בכפר־נחום (לעיל, הערה 85).

107 D.T. Ariel, 'Coins from the Synagogue at 'En Neshut', *IEJ*, 37 (1987), pp. 148-149 (1997, לעיל, הערה 94).

108 אריאל (שם), עמ' 148.

הרביעית לתחילת המאה החמישית, אם כי לגבי חורבת כנף ציין אריאל שלא נמצאו במקום מטבעות מתקופת כינונו של בית הכנסת.<sup>109</sup> מצינו כי הקרמיקה והמטבעות המאוחרים ביותר מצביעים על כך שבית הכנסת בגוש-חלב נבנה לא לפני המחצית השנייה של המאה החמישית, ובכפר-נחום הם מעידים שבית הכנסת הוקם לא לפני המחצית הראשונה של המאה השישית. ממצא נומיסמטי דומה מיסודותיהם של בתי כנסת אחרים רומז לכך שגם הם נבנו בסוף המאה החמישית או במאה השישית. המטבעות המאוחרים ביותר שפורסמו מאתרים אלה הם כדלקמן:

א. עין-נשות: 193 מטבעות (שמתוכם זוהו 115) משני מטמונים שנמצאו מתחת ליסודות או לספי הפתחים של בית הכנסת; שני המטבעות המאוחרים ביותר הם של תאודוסיוס השני או ולנטיניאן השלישי (425-450), ומטבע אחד עשוי להיות מתקופתו של זנו (474-491).<sup>110</sup>

ב. דבייה: המטבע המאוחר ביותר מתוך 336 המטבעות שהוטמנו מתחת למרצפות האבן מתוארך לשנת 408.<sup>111</sup>

ג. מרות: המאוחרים מבין 520 מטבעות שנמצאו מתחת לרצפת האבן מתוארכים לסוף המאה החמישית.<sup>112</sup>

ד. קצרין: 180 מטבעות (שמתוכם ניתן היה לזהות 64 נמצאו במילוי מאחורי הספסלים שנבנו לאורך הקיר הצפוני; המאוחרים שביניהם מתוארכים לשלטונו של אנסטסיוס הראשון (491-518).<sup>113</sup>

ה. חורבת כנף: שני המטבעות המאוחרים ביותר מבין 563 המטבעות שנמצאו ביסודות הבניין ובמילוי שמתחת לרצפתו שייכים לתקופתו של אנסטסיוס הראשון.<sup>114</sup> צבי אורי מעוז, שעסק בנושא בקשר לבתי הכנסת בגולן, כתב על המטבעות מחורבת כנף:

D.T. Ariel, 'Coins from the Synagogue at Horvat Kanef, Preliminary Report', *INJ*, 4 (1980), p. 60; idem., 'Coins from the Synagogue at Dabiyye', *'Atiqot*, 20 (1991), p. 78  
110 אריאל (לעיל, הערה 107).

111 אריאל, מטבעות מדבייה (לעיל, הערה 109).

Z. Ilan, 'The Synagogue and Beth Midrash of Meroth', R. Hachlili (ed.), *Ancient Synagogues in Israel: Third-Seventh Century C.E.*, Oxford 1989, pp. 21-42

Z.U. Ma'oz & A. Killebrew, 'Qasrin, 1983-1984', *IEJ*, 35 (1985), pp. 289-293; D.T. Ariel, 'A Hoard of Byzantine 113

Folles from Qasrin', *'Atiqot*, 29 (1996), pp. 69-76. בעניין כורזין ראו: ז' ייבין, 'התפירות בכורזין בשנים 1962-

1964', ארץ-ישראל, יא (תשל"ג), עמ' 144-157; י' משורר, 'המטבעות שנתגלו בחפירות כורזין', שם, עמ' 158-

162; אריאל, מטבעות מחורבת כנף (לעיל, הערה 109), עמ' 148, הערה 11. אריאל ציין כי זאב ייבין, שחפר

בכורזין, קבע את מועד נטישת בית הכנסת בכורזין על סמך מצבורים של מטבעות המתוארכים למאה הרביעית

וחמישית. אך הדמיון בין הרכב מצבורים אלה למטבעות מאתרי בתי כנסת אחרים מרמז לכך שהם קובעים

טרמינוס פוסט-קומו להקמת הבניין (מכאן שבית הכנסת בכורזין הוא בן זמנם של בתי הכנסת בגוש-חלב ובכפר-

נחום). הממצא הקרמי מאשש הנחה זו. אף על פי שמוצאה של הקרמיקה לא צוין בדוח (יש מספרי לוקוס, אך אין

תיאורים שלהם), מיוצגים בממצא אותם הטיפוסים של כלים אדומים מיובאים שנמצאים מתחת לרצפת בית

הכנסת בכפר-נחום (למשל 'C' Ware Form 3; Late Roman; ראו: ייבין [שם], עמ' 152, מס' 9-8; Cypriot Red

Slip Ware Forms 1 and 2; שם, עמ' 152, מס' 7, 11). יש גם כמה טיפוסים מאוחרים יותר, כגון Cypriot Red

Slip Ware Form 7, Egyptian Red Slip 'A' Ware (שם, עמ' 152, מס' 1, 2, ואולי 4). תאריך במאה השישית לבניית

בית הכנסת בכורזין היה מסביר למה ציין אוסביוס שהכפר היה הרוס בימיו (אוגומסטיקון 23, 174). תאריך זה גם

עולה בקנה אחד עם דיווחו של פטרוס דיאקוניקוס, שכנראה הסתמך על מקור מן המאה השישית המתאר ניסיונות

חוזרים של יהודי כורזין לבנות מחדש את בית הכנסת שלהם (ראו: ייבין [שם], עמ' 157).

114 אריאל, מטבעות מחורבת כנף (לעיל, הערה 109); מעוז (לעיל, הערה 4), עמ' 133.



ראוי להדגיש ששתי המטבעות המאוחרות ביותר – הקובעות את תאריך הבנייה Post quam של מלוקוסים של יסודות הבניין והן קובעות שבת הכנסת [בחורבת כנף] נבנה לא לפני ראשית המאה ה' לסה"נ. מיעוטן של המטבעות מן המאה ה' ביחס למכלול (הרוב המכריע כאמור הוא מסוף המאה ה'), אופייני למדיניות המונטרית של התקופה, כפי שהוא מתבטא גם במכלולי מטבעות מאתרים אחרים. רוצה לומר, במכלול של יותר מחמש מאות מטבעות, נמצאו רק 20 מן המאה ה' – כ-3.5% בלבד. אם יהיה מספר המטבעות בממצא קטן מאד, הסיכוי לגילוי מטבעות של המאה ה' הוא כמעט אפסי. קביעת תאריך ההקמה של מבנה, במקרה כזה, עלולה להיות שגויה במאה שנים. עוד ראוי להדגיש, שפזור המטבעות בבורות שונים באולם, מלמד שאין מדובר פה במטמונים רגילים, כאלה שמישהו החביא במטרה להוציא בעת צרה. כי הרי לא הגיוני שמישהו יפרק את רצפת בית הכנסת בכמה מקומות כדי לטמון פרוטות נחושת שהונחו בזמן הבנייה.<sup>115</sup>

מעוז הסיק שתי מסקנות מרכזיות: (א) ה'מטמונים' הללו הונחו לא לפני ראשית המאה השישית; (ב) אין להניח כי היה בכוונת המטמינים לשלוף את המטבעות הללו ממקומם, משום שבעת הטמנתם כבר לא היה להם כל ערך כספי. גם אריאל עמד על כך שבחורבת כנף נמצא הריכוז הגבוה ביותר של מטבעות מתוארכים מן השנים 383-395, ושריכוז המטבעות המתוארכים ירד פלאים משנת 408 ועד למטבע האחרון המתוארך משם (לשנים 498-518). אריאל ייחס את שתי התופעות הללו לכמויות שונות של מטבעות שהוטבעו במקום באותה עת ולא לעלייה או לירידה ברכושם של תושבי חורבת כנף.<sup>116</sup>

115 מעוז (שם); ראו גם: אריאל (שם).

116 אריאל (שם). לאחרונה הציע זאב ספראי כי הכמות הקטנה של מטבעות מן המאה החמישית מעידה על ירידה דרמטית במספר, בגודל וברמת החיים של יישובי ארץ-ישראל באותה תקופה; ראו: Z. Safrai, *The Missing Century*, Leuven 1998. דיון מורחב בעבודה זו חורג ממסגרת מאמר זה, אך ברצוני להשיב כאן על כמה מן הנקודות שהעלה: א. על סמך הימצאות מספר קטן של מטבעות מן המאה החמישית בירושלים הסיק ספראי: 'the economic activity in the city was in reality more limited than the representation of such activity in the contemporaneous literature and in the religious and possibly also the political sphere' (שם, עמ' 22; ראו גם: עמ' 147). כפי שציינתי בעבר, מספרם הקטן של המטבעות מן המאה החמישית והעובדה שהטיפוסים הקרמיים של המאה הרביעית מאפיינים גם את המאה החמישית הקשו לזהות שכבות חיים מן המאה החמישית בירושלים. הווה אומר, במקרה של ירושלים גרם הממצא הנומיסמטי לטעויות בתיארוך הטיפוסים הקרמיים, ויצר את הרושם המוטעה כי הייתה בתקופה זו ירידה ברמת החיים; ראו: מגנס (לעיל, הערה 68), עמ' 164-165. האפשרות שאותו מצב שרר גם בגליל נרמזה בדברי ספראי: 'in most sites in which the numismatic data could be verified, a decrease in the quantity of coins was matched by a corresponding drop in the ceramic finds' (שם, עמ' 22). בסוף מאמר זה אני מציעה לבדוק מחדש את הכרונולוגיה של הקרמיקה הגלילית, שכן הטיפוסים המקומיים תוארכו בעיקר על סמך יחסם למטבעות.

ב. העדות הקרמית סותרת את מסקנתם של החופרים (שספראי מביא שם, עמ' 134) כי היישוב בחורבת שמע ניטש לאתר רעיית האדמה של שנת 419, והודש בקנה מידה מצומצם רק במאה השישית. לאמתו של דבר בית הכנסת בחורבת שמע הוקם ככל הנראה בשלהי המאה הרביעית או בתחילת המאה החמישית, בדיוק בתקופה שבה הייתה לדעת ספראי ירידה דרמטית ביישוב; ראו: מגנס (לעיל, הערה 3).

ג. פרשת המצרים בעין-בוקק ובווהר עילית מוכיחה עד כמה עלול הממצא הנומיסמטי להטעות: בשני האתרים הללו נמצאו מאות מטבעות ברונזה זעירים, וכל המטבעות שזוהו קודמים לתקופת החיים של האתרים; ראו: J. Magness, 'Redating the Forts at Ein Boqeq, Upper Zohar, and other Sites in SE Judaea, and the Implications for the Nature of the Limes Palaestinae', J.H. Humphrey (ed.), *The Roman and Byzantine Near East, II: Some Recent Archaeological Research*, Portsmouth, RI 1999, pp. 191-199. ביישובים עבאסים רבים בארץ-ישראל המטבעות העבאסיים הם נדירים או חסרים, מפני שקרמיקה עבאסית נמצאה במקרים רבים לצד מטבעות אֶמִיִים (שהמשיכו לשמש בתקופה העבאסית), בעבר תוארכו טיפוסים עבאסיים בטעות לתקופה האמיתית; ראו: J. Magness, 'The Chronology of Capernaum in the Early Islamic Period', *JAOS*, 117 (1997), pp. 482-483.

מטבעות הברונזה הקטנים מגוש־חלב, כפר־נחום, ובתי כנסת אחרים הוטמנו כנראה אחרי הרפורמות של אנסטסיוס הראשון (491-518), שהמיר את הילך הברונזה הזעיר (שהיה הילך הברונזה היחיד כמעט אצל קודמיו) במטבעות גדולים יותר.<sup>117</sup> מטבע ברונזה זעיר (small-module follis) של אנסטסיוס הראשון הוא המטבע המאוחר ביותר בממצא מחורבת כנף, אף על פי שמטבעות ברונזה גדולים (large-module follis) היו נפוצים יותר בזמנו.<sup>118</sup> מטבעות הברונזה הזעירים היו כבר חסרי ערך חוקי אפוא בעת הטמנתם מתחת לרצפות בתי הכנסת, אם כי עדיין היו בשימוש במאה השישית.<sup>119</sup> נוסף על כך, זמנם של רוב (אם לא כל) המטבעות שנמצאו בשטח בתי הכנסת האלה קדם לבנייתם.

כפי שציין אריאל, רבים מן המטבעות האלה הוטמנו כנראה בבתי הכנסת במתכוון בעת בנייתם, אולם אין להגדיר את מצבורי המטבעות הללו כמטמונים אמתיים.<sup>120</sup> הם מייצגים אולי סוג של מטמון יסוד (foundation deposit), אלא שתופעה זו לא התבהרה עד כה.<sup>121</sup> בכדי להבין מדוע הוטמנו מטבעות הברונזה הזעירים מתחת לבתי הכנסת ובתוכם, אני מציעה להבחין בין מספר סוגי מטמונים: א. מטבעות המעורבים בעפר ובחומר מילוי שהונחו עם הקמת בתי הכנסת; אלה בדרך כלל מטבעות פזורים שמספרם עשוי להגיע למאות.

ב. מטבעות שהוטמנו בכוונה תחילה - בנפרד או במצבור - בעת הקמת בתי הכנסת. בתוך היסודות, לידם או מתחת לרצפות.

ג. 'מטמונים' של מטבעות ברונזה זעירים - כגון אלה מגוש־חלב ומחורבת רימון - שנמצאו במאספות (על פי רוב בתוך כלי חרס) בחדר שבתוך בית הכנסת ומעל למפלס הרצפה - משמע, שהם הוטמנו לאחר הקמת הבניין. יש לציין כי מאספות אלה הונחו במקומות מסתור בתוך בתי הכנסת, דוגמת קצה המסדרון המערבי בגוש־חלב או ברווח קטן בין שתי אבנים בחורבת רימון. ד. מטמונים 'אמתיים', המכילים מטבעות העשויים ממתכות יקרות, דוגמת מטמון הזהב מחורבת רימון ומטבעות הזהב שנמצאו מתחת לספסלים בכפר־נחום.<sup>122</sup>

מטמונים 'אמתיים' של מטבעות ממתכות יקרות הם נדירים יחסית בבתי כנסת, ולכן אינם קשורים לדיוננו זה. אשר למטבעות שהתערבבו במילוי, קשה להוכיח שבוגי בתי הכנסת היו מודעים למציאותם וממילא לא ניתן להגדירם כמטמונים. הקבוצה השנייה והשלישית מייצגות לדעתי תופעה דומה: המדובר במטבעות ברונזה זעירים מן המאה הרביעית והחמישית שהונחו בתוך בתי הכנסת או מתחת ליסודותיהם.

A.R. Bellinger, *Catalogue of the Byzantine Coins in the Dumbarton Oaks Collection and in the Whittemore* 117 Collection, Volume One, Anastasius I to Maurice, 491-602, Washington, D.C. 1966, p. 2; ביחוססקי (לעיל),

הערה 64, עמ' 84-85.

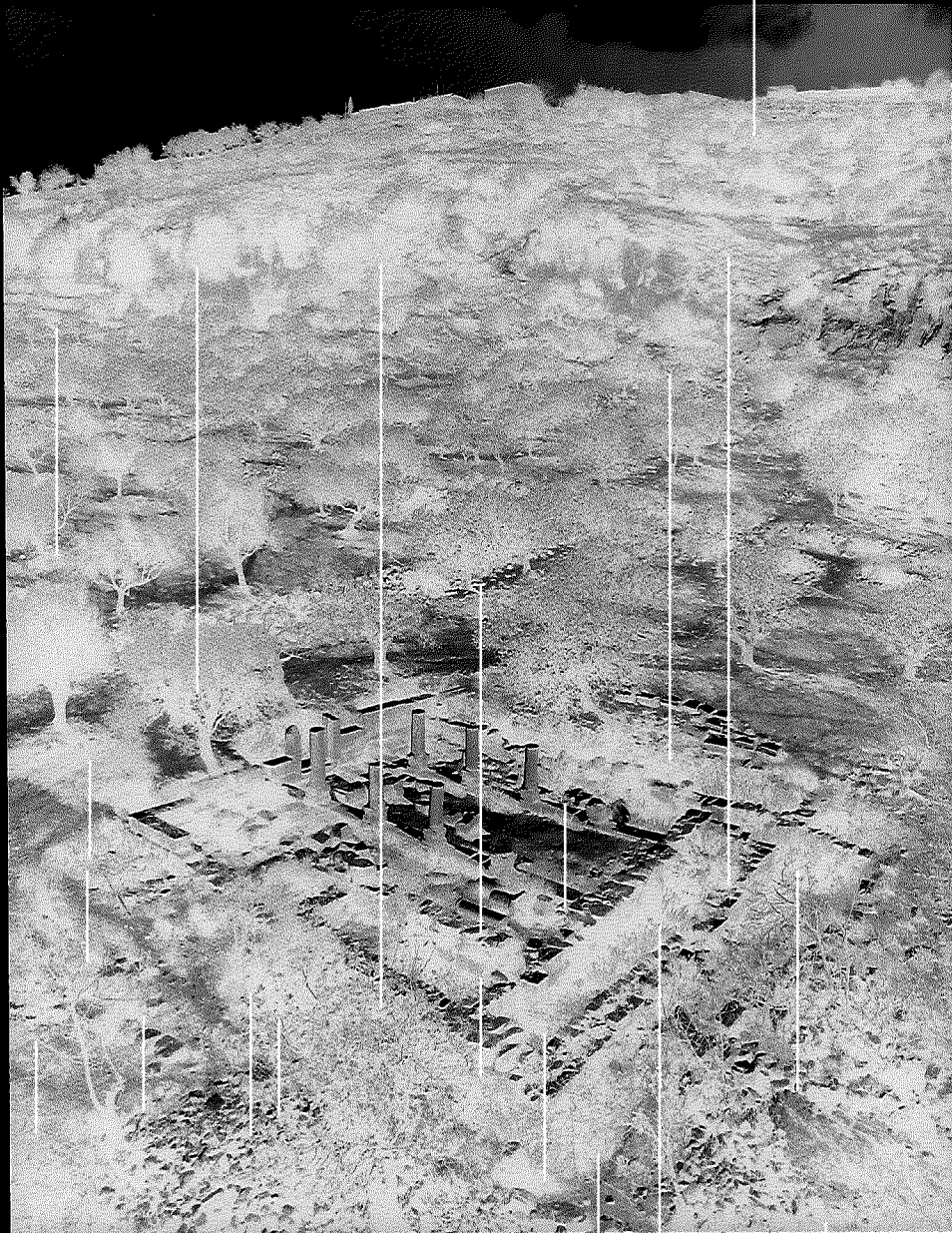
118 אריאל, מטבעות מחורבות כנף (לעיל), הערה 109, עמ' 60.

119 ביחוססקי (לעיל), הערה 64, עמ' 84-85.

120 אריאל (לעיל), הערה 107, עמ' 148; מעוז (לעיל), הערה 4, עמ' 133.

121 ביחוססקי (לעיל), הערה 64, עמ' 83; אריאל (שם); ארסלן במאמרו משנת 1996 (לעיל), הערה 94, עמ' 308; הנ"ל במאמרו משנת 1997 (לעיל), הערה 94, עמ' 290-293.

122 ראו: לופרדה, בית הכנסת בכפר־נחום (לעיל), הערה 85, עמ' 16; B. Callegher, 'Un ripostiglio di monete d'oro bizantine dalla sinagoga di Cafarnao', *LA*, 47 (1997), pp. 329-338



אתר בית הכנסת  
בגוש-חלב במבט  
מן האוויר  
(צילום: אלבטרוס)

במילים אחרות, בסוף המאה החמישית ובמאה השישית הטמינו יהודי ארץ-ישראל מאות, אלפים ואפילו עשרות אלפים של מטבעות חסרי ערך חוקי במקומות מסתור בבתי הכנסת או מתחת לרצפותיהם וליסודותיהם. סיר הבישול שהכיל 1,963 מטבעות ברונזה זעירים, ושהונח על הרצפה בקצה המסדרון המערבי של בית הכנסת בגוש-חלב, מייצג תופעה זו. העובדה שמטבעות אלה היו חסרי ערך חוקי בעת

הטמנתם מבטלת את הצעתה של ריינור כי הם שימשו כ'קופה קטנה' או כקופת צדקה.<sup>123</sup> גבריאלה ביהובסקי מעריכה כי באמצע המאה השישית ניתן היה לקנות רק 25 כיכרות לחם בעבור מצבור המטבעות מגוש-חלב.<sup>124</sup> הסיבה להטמנת מצבורי מטבעות אלה אינה ברורה כל צורכה, אם כי עשוי היה להיות לכך מניע פולחני.<sup>125</sup> ייתכן שהאמינו כי מצבור כזה יכול להביא מזל וברכה לבניין ולקהילה.<sup>126</sup>

### סגנון הבנייה

בתי הכנסת הגליליים – ובפרט זה שבכפר-נחום – תוארכו בעבר על פי סגנון בנייתם למאה השנייה והשלישית.<sup>127</sup> כפי שציין גדעון פרסטר, תיארוך זה נקבע על סמך הקבלות לארכיטקטורה הרומית



שרידי בית  
הכנסת בכורזים  
(צילום: אלברוס)

123 ריינור (לעיל, הערה 64), עמ' 245; ביהובסקי (לעיל, הערה 64), עמ' 83. אף על פי שסיר הבישול הכיל רק מטבעות ברונזה זעירים ולא מטבעות ברונזה גדולים או מטבעות ממתכות יקרות, מגדירה ביהובסקי מצבור זה כמטמון אמתי.

124 ביהובסקי (שם).

125 בלי להציע קשר ישיר מעניין לציין את ההקבלות בין מצבורים אלה למטמוני היסוד (foundation deposits) הנהוגים במזרח הקדמון. ריצ'ארד אליס תיאר מטמונים כאלה במסופוטמיה – הם הוטמנו בדרך כלל מתחת לרצפות או ביסודות של מקדשים או של מתחמים מקודשים. לעתים הם כללו חתיכות ברונזה זעירות, המזכרות בכתובות הקדשה מסוימות. הדוגמאות המאוחרות ביותר למנהג זה שאלים מזכיר מתוארכות לתקופה הפרתית.

ראו: R.S. Ellis, *Foundation Deposits in Ancient Mesopotamia*, New Haven 1968, pp. 132, 134, 161

126 ראו: אילן (לעיל, הערה 112), עמ' 28.

127 קול ווצינגר (לעיל, הערה 5), עמ' 147-173.

ולסגנון הבנייה הרומית והאמנות הרומית שרווחו בסוריה ובאסיה הקטנה בסוף המאה השנייה ובמאה השלישית.<sup>128</sup> ואכן בתי הכנסת דומים למקדשים סוריים מן המאה השנייה והשלישית, אך סגנון בנייה זה שימש עוד מאות בשנים, והדבר ניכר בכפרים בצפון סוריה, ששגשגו בשנים 330-550.<sup>129</sup> מן החפירה היחידה שנערכה עד כה באחד מאותם כפרים (בכפר דהש) מתברר כי לפחות חלק מן הבתים בו נבנו במאה השישית.<sup>130</sup> עדות להמשך הבנייה בסגנון אדריכלי זה יש גם בכנסיות מן המאה החמישית והשישית באותו אזור.<sup>131</sup> את בתי הכנסת בגולן, הדומים בסגנונם לבתי הכנסת הגליליים, תיארך מעוז למאה החמישית והשישית.<sup>132</sup> ואת בתי הכנסת מהטיפוס הגלילי באזור הגליל התחתון המזרחי הוצע לתארך לסוף המאה הרביעית ולמאה החמישית.<sup>133</sup> מעניין לציין כי מיכאל אבי-יונה סבר כי סגנון כותרות עמודי בית הכנסת בכפר-נחום הוא ביוזטי - וזאת בטרם חידשו האיטלקים את החפירה במקום - 'The capitals are mostly of Corinthian type, but they deviate strongly from the classical type... in their sharply cut edges and geometrical interstices, they antedate by at least two centuries the typical Byzantine capital; in fact, if we did not know the approximate date of these synagogues, we would assign them, on the basis of their architectural decoration, to the Byzantine period'.<sup>134</sup> אי לכך לא ניתן לבטל את ייחוסם של בתי הכנסת הגליליים לסוף המאה החמישית ולמאה השישית אך ורק על סמך הסגנון האדריכלי.

תיארוך בית הכנסת הגלילי בנרבתינ למאה השישית מתאים לכתובת על משקוף הכניסה, המציינת כי הבניין הוקם בשנת 564.<sup>135</sup> היו חוקרים שחלקו על הצעת התיארוך המאוחר של בית הכנסת בכפר-נחום, בטענה כי סגנון הבנייה והעוטורים שונים מאוד מאלה של בתי כנסת אחרים בסביבה, ולראיה, בית הכנסת מן המאה הרביעית בהמת-טבריה ובית הכנסת מסוף המאה החמישית או מראשית השישית בבית-אלפא. מתוך הכרת הסגנונות האדריכליים לגוניהם השונים קבע אבי-יונה כי בית הכנסת בכפר-נחום לא יכול היה להיות כה מאוחר; אילו היה כן, אזי היה כאן מקרה יחידאי של

128 פרסטר (לעיל, הערה 89), עמ' 75.

129 השוו למשל את דגם עלי האקנתוס על הבניינים בדיר-סונבול ובמוגליה (G. Tate, *Les campagnes de la Syrie du nord du IIe au VIIe siècle*, I, Paris 1992, p. 156, figs. 221-223) לאותו דגם בכפר-נחום (קול ווצינגר [לעיל, הערה 5], עמ' 31, איור 61; וכן השוו את דגם עלי הגפן בג'בל זווייה (טאט [שם], עמ' 153, איור 216) לאותו דגם בכפר-נחום (קול ווצינגר [שם], שם, עמ' 12, איור 15; עמ' 13, איור 19).

130 ראו: J.-P. Sodini et al., 'Déhès (Syrie du nord), Campagnes I-III (1976-1978), Recherches sur l'habitat rural', *Syria*, 57 (1980), pp. 1-303

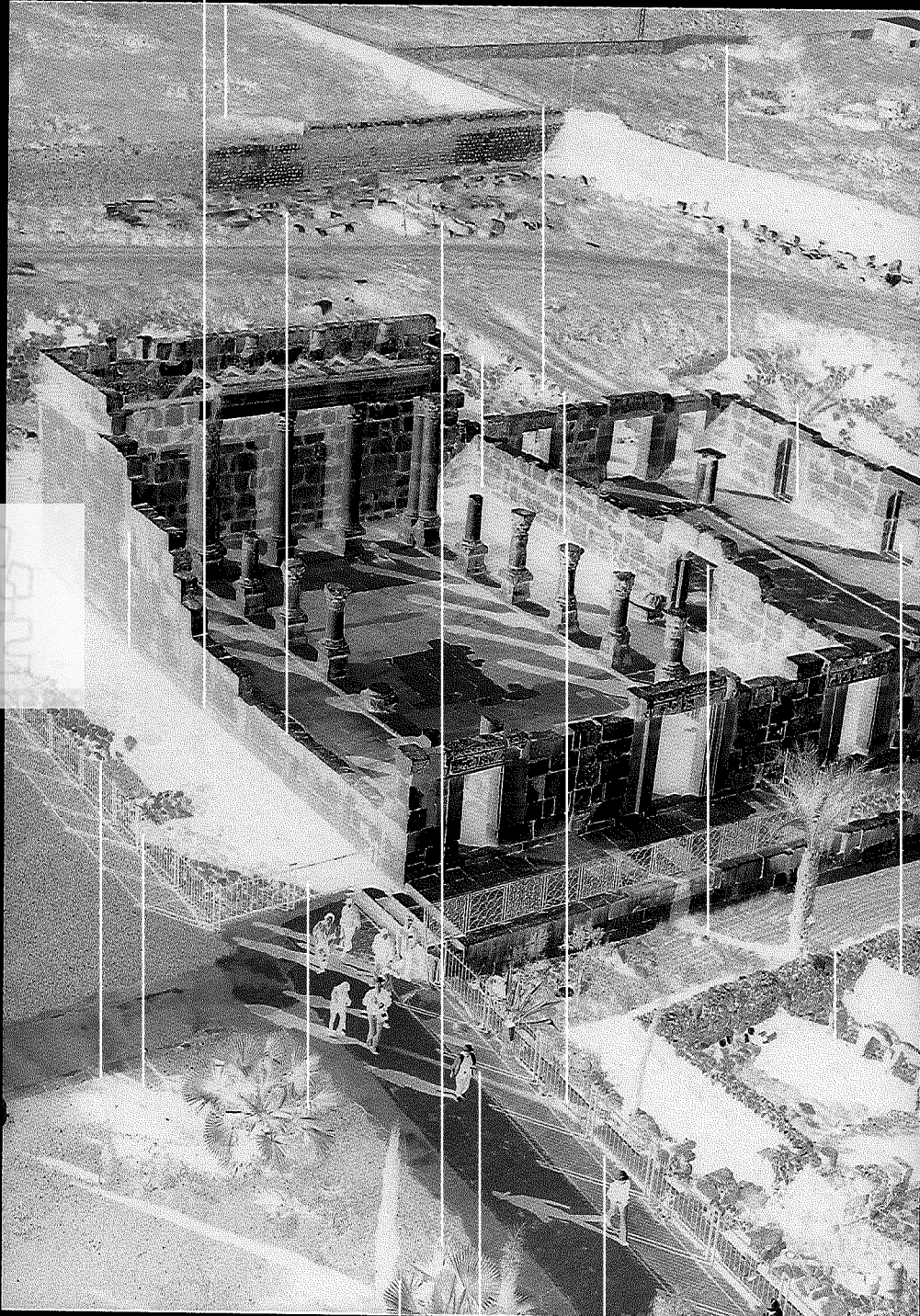
131 ראו למשל: G. Tchalenko, *Village antiques de la Syrie du nord, le massif du Bélus à l'époque romaine*, II, Paris 1953, pls. 156:1 (הכנסייה המזרחית בבקירחה), 160-159, 202 (הכנסייה בקבלוזה), 200 (הכנסייה המזרחית בבחיו) אף על פי שרוב הכנסיות הללו שונות מבתי הכנסת הגליליים בכך שיש להן אפסיס פנימי, מעניין לציין כי לרבות מהן חצר מוקפת עמודים באחד הצדדים המוארכים של האולם ומרפסת צרה בתוית הבניין, דוגמת כפר-נחום; ראו למשל: שם, איור 111 (הבזיליקה המערבית בבחיו).

132 מעוז (לעיל, הערה 4).

133 גל (לעיל, הערה 4).

M. Avi-Yonah, 'Synagogue Architecture in the Classical Period', C. Roth (ed.), *Jewish Art: An Illustrated History*, New York 1961, p. 166; לופרדה, מטבעות מכפר-נחום (לעיל, הערה 85), עמ' 238.

135 א' מאירס, 'כפר נבוריה', אחא"ח, ג, עמ' 819, 821. תומכיה של הטיפולוגיה המשולשת הציצו שהכתובת הוספה לבניין קיים, ראו: M. Avi-Yonah, 'Some Comments on the Capernaum Excavations', *M. Avi-Yonah*, לויץ (לעיל, הערה 86), עמ' 60.



אתר בית הכנסת  
בכפר "נחום במבט  
מן האוויר  
(צילום: אלכטרוס)

שונות אדריכלית רבה באזור גאוגרפי מצומצם.<sup>136</sup> נראה אפוא כי הבדלים אלה אכן משקפים שוני בין אזורים גאוגרפיים ולא שוני בין תקופות כרונולוגיות. בתי הכנסת הגליליים שייכים למסורת אדריכלית רומית שרווחה בסוריה עד למאה השישית, ואילו בתי הכנסת – דוגמת בית הכנסת בבית-אלפא – שנבנו אבני גוויל, ושלמה גומחה בקיר הפונה לירושלים ורצפות פסיפס, מתייחסים למסורת אדריכלית שרווחה משני עברי הירדן, מסורת הבאה לביטוי גם בכנסיות מסוף המאה החמישית ועד למאה השמינית.<sup>137</sup>

טענה נוספת כנגד תיארוכו של בית הכנסת בכפר-נחום למועד המאוחר מן המאה הרביעית נובעת משיקולים היסטוריים: נאמר כבר כי תחת השלטון הנוצרי המדכא נאסר על היהודים להקים מבנים כה מפוארים. אבי-יונה העריך כי ניתן לצפות לבנייה כזאת בעידן של טובלנות כשלנו, אך קשה להניח ששליטיה הנוצרים של ביזנטיון במאה הרביעית היו מאפשרים זאת,<sup>138</sup> ואילו ג'ון טיילור טוענת כי קיומם של שני המבנים (בית הכנסת והכנסייה המתומנת) בכפר-נחום באותו פרק זמן מהווה בעיה רק אם נניח שהנוצרים הפעילו במקום שלטון ריכוזי מוחלט. למעשה אין בידינו עדות כי כך היה המצב, ואם לא היה כן, יש בידינו הסבר לעדות הארכאולוגית.<sup>139</sup> מדברי טיילור ניתן להסיק שאת העדות הארכאולוגית יש לבחון לגופה. במילים אחרות, רק לאחר שתידבק הכרונולוגיה של כל אחד מבתי הכנסת לגופו, וזאת על סמך הנתונים הארכאולוגיים, נוכל להציע מסגרת היסטורית לחיי היהודים באותה תקופה ולמערכת המגעים שקיימו עם בני עדות אחרות שבשכנותם.

## סיכום

בתי הכנסת הגליליים בגוש-חלב ובכפר-נחום מייצגים מבנים אחידים, מקוריים ולא משוחזרים. בית הכנסת בגוש-חלב הוקם לא לפני המחצית השנייה של המאה החמישית וזה שבכפר-נחום – במחצית הראשונה של המאה השישית. שניהם נבנו בסגנון אדריכלי המייצג מסורת ארוכת שנים בסוריה הרומית. בתי כנסת אחרים בני אותה תקופה, דוגמת זה שבבית-אלפא, נבנו בסגנון אדריכלי שונה, שהיה מקובל בבניין כנסיות מסוף המאה החמישית ועד למאה השמינית, ושהיה שכיח במיוחד בתחומי מידבא וגרש. תיארוכם של בתי הכנסת הגליליים בגוש-חלב ובכפר-נחום – ואולי גם אחרים – למאה החמישית והשישית נוגד את הטיפולוגיה המקובלת ויוצר בעיה באשר לזיהוי שרידי בתי כנסת מתקופה הקודמת למאה הרביעית בארץ-ישראל. נוסף על כך עלינו לבחון מחדש את ההנחות באשר לקשרי הגומלין בין יהודים לנוצרים בארץ-ישראל במאה החמישית והשישית.

136 שם, עמ' 61. בקטע זה התנגד אבי-יונה לתארך את בית הכנסת בכפר-נחום למאה הרביעית, שכן זהו תאריך בית הכנסת בחמת טבריה, השונה ממנו בהרבה.

137 אשר לכנסיות בויליקה המצויות אמנם משני עברי הירדן, ושלחן גומחה בקיר הפונה מזרחה ורצפות פסיפס, מעניין לציין כי כנסיות רבות כאלה מצויות גם בשטחי מידבא וגרש, אזור שבו היה ככל הנראה ריכוז של בתי מלאכה לפסיפס. וראו: M. Piccirillo, *The Mosaics of Jordan*, Amman 1993.

138 אבי-יונה (לעיל, הערה 135), עמ' 62.

J.E. Taylor, *Christians and the Holy Places: The Myth of Jewish-Christian Origins*, Oxford 1993, p. 293 139



כיוון שמרבית המטבעות שנמצאו בבתי הכנסת בכפר־נחום ובגוש־חלב הם ממועד שקדם להקמת הבניינים, ראוי לפנות לבדיקת הממצאים בשאר בתי הכנסת הגליליים. עניין המטבעות משפיע על קביעת הכרונולוגיה של הגליל כולו בתקופה הרומית המאוחרת ובתקופה הביזנטית, שכן רבים מן האתרים ומן הטיפוסים הקרמיים המקומיים תוארכו בעיקר על סמך המטבעות שבמכלול. הימצאות מטבעות מן המאה הרביעית ומתחילת המאה החמישית במכלולים של סוף המאה החמישית ושל המאה והשישית רומית לכך שיש לבדוק מחדש את הכרונולוגיה של הקרמיקה המקומית.<sup>140</sup>

את הכרונולוגיה של בתי הכנסת העתיקים ניתן ליצור על סמך הפירות ארכאולוגיות שנוהלו ושופורסמו כהלכה. בחרתי לפתוח דיון זה בבית הכנסת בגוש־חלב בהיותו דוגמה לחפירה כזאת. כעת לא נותר לנו אלא לראות אם המחקר של בתי כנסת גליליים אחרים יעלה בעתיד בקנה אחד עם הכרונולוגיה שהצעתי לעיל.



140 לדעתי תום ייצורם של רבים מן הטיפוסים הקרמיים המקומיים מן התקופה הרומית המאוחרת (דוגמת הקערות הגליליות) תוארך לתחילת המאה החמישית כתוצאה מייחוסם למטבעות. הכרונולוגיה של הקרמיקה המקומית מבוססת במידה רבה על אתרי בתי כנסת בגליל, ובמיוחד על כפר־נחום; ראו למשל: D. Adan-Bayewitz, *Common Pottery in Roman Galilee: A Study of Local Trade*, Ramat-Gan 1993. בהקשרים אחרים בכפר־נחום (בבתי הכפר) נמצאו עדויות המאששות את הרושם כי יש לאחר את הטיפוסים המקומיים:

א. המכלול שנמצא על גבי ריצוף ('massiciata A') ההצר הדרומית באינסולה סקרה כולל קערות מטיפוסים Cypriot Red Slip Ware Form 1, and Late Roman 'C' Form 3 וקערות גליליות; ראו בספרו של לופרדה (לעיל, הערה 99), איור 32: 7, 8, 11-13, 15-16; מס' 13 הוא דוגמה לתת הטיפוס האחרון של קערות גליליות (אשר לקערות הגליליות, ראו אדן־ביוביץ' [שם]).

ב. הקרמיקה מהריצוף ('della massiciata B') בשטח 51 של אינסולה II כוללת קערות מטיפוסים Cypriot Red Slip Ware Form 1 and Late Roman 'C' Form 3. נמצאה שם גם קערה מטיפוס Cypriot Red Slip Ware Form 2, שהיזו תיארך על פי רוב לסוף המאה החמישית ולתחילת המאה השישית; ראו: הייז (לעיל, הערה 69), עמ' 375. הקערה הגלילית היחידה המופיעה כאן מייצגת את תת הטיפוס האחרון. במכלול זה נמצאו גם שמונה מטבעות רומיים מאוחרים, כולם מהמחצית השנייה של המאה הרביעית ומהמחצית הראשונה של המאה החמישית; ראו: לופרדה (שם), עמ' 128; איור 5: 1-4.

ג. המכלול משטח 119 באינסולה V כולל קערות מטיפוסים Cypriot Red Slip Ware Form 1, Late Roman 'C' Form 3 וכן דוגמאות לתת־הטיפוס האחרון של הקערות הגליליות; ראו: לופרדה (שם), איור 46: 7, 10-11, 13.

ד. הקרמיקה משטח 97 באינסולה IV כוללת קערות מטיפוסים Cypriot Red Slip Ware 1, Late Roman 'C' Form 3 וכן מספר קערות גליליות (הכוללות דוגמאות של תת הטיפוס האחרון). במקום נמצאו גם מטבע רומי מאוחר; ראו: לופרדה (שם), עמ' 134, איור 48: 4-9, 13-14.