

נתיב הדואר מבניאס לצור במאה העשירית והאחת-עשרה וזיהויו של ה'משמר השחור'



מסגרת בריאות יצורים

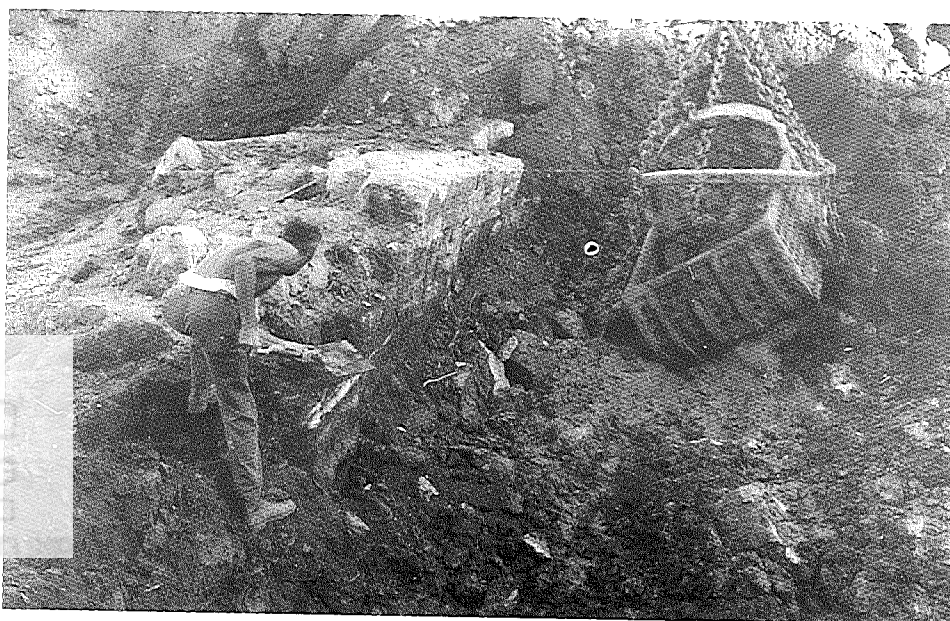
בשנת 1964 נחשפו באפיק הירדן סמוך לקיבוץ שדה-נחמיה שרידיו של גשר אבן מהתקופה הערבית הקדומה שאורכו הגיע לכ-35 מ'. התגלית המרעישה של גשר מונומנטלי לא מוכר על נהר הירדן לא עוררה הדים במחקר, כנראה בשל הקושי לקשור בין הגשר לתוואי דרך ראשית מוכרת שעברה במקום, והתגלית נשכחה ונגנזה בארכיונים של אגף העתיקות וקיבוץ שדה-נחמיה.

בשנים האחרונות נערך בעמק החולה מחקר מקיף שעסק בבחינה המחודשת של סוגיות גאוגרפיות-היסטוריות באזור בניאס ועמק החולה מן המאה העשירית עד השלוש-עשרה, בהתבסס על נתונים שמקורם בסקר ארכאולוגי מקיף. במהלך העבודה התגלו נתונים חדשים המסייעים לקשור את הגשר שנתגלה בסמוך לשדה-נחמיה לתוואי לא מוכר של דרך דואר ששימשה לפחות החל משלהי המאה העשירית, ושחיברה את המרכז השלטוני בדמשק לעיר צור.

תוואי דרך הדואר שנוסדה ושימשה כ-100 שנים לפחות לפני כניסת הפרנקים לארץ, היווה בסיס לדרך המסחר החשובה שחיברה את דמשק וצור במהלך המאה השתים-עשרה והשלוש-עשרה, ושלאוורכה נבנו במהלך המאה השתים-עשרה המבצרים הפרנקים של שאטו נף (קלעת הונין) וטורון (תבנין) ובית המכס של טורון.

המאמר מבוסס על עבודתי 'מערך הישובים והדרכים בעמק החולה במאות העשירית-השלוש עשרה לספירה', עבודת מוסמך, אוניברסיטת בר-אילן, תשנ"ט. תודתי למר אלכסנדר און מרשות העתיקות, למשפחת גל מקיבוץ שדה-נחמיה, שהרשתה לי לעיין בתכניות ובתצלומים של הגשר שחפר ותיעד אריה גל ז"ל בסמוך לקיבוץ ולפרסמם, וכן לחברי תושבי האזור שסייעו לי באיסוף הנתונים לצורך כתיבת העבודה, ובמיוחד לידידי איתן ישראלי מקיבוץ עמיר.

בעקבות זיהוי התוואי הלא מוכר עולה הצעה לזיהוי מגדל בנוי בזלת מהתקופה הפאטמית שנתגלה בחפירות ארכאולוגיות בתל תנים, סמוך לקריית-שמונה. לפי הצעה זו יש לזהות את המגדל, שנבנה בסמוך לתוואי הדרך, כאחת מתחנות הדואר שהזכיר מקדסי לאורך התוואי מבניאס לצור וכמקומו של Nigra Guarda (ה'משמר השחור'), ציון דרך הנזכר בכתביו של הכרוניקן הפרנקי ויליאם מצור.



גילוי הגשר
בשדה נחמיה, 1964
(מעזבונו של אריה גל ז"ל)

מקורות גאוגרפיים-היסטוריים לזיהוי תוואי דרך הרוחב מבניאס לצור בימי הביניים

המפתח לדיון במערך הדרכים שעברו בצפון עמק החולה בתקופה שקדמה לכניסתם של הצלבנים לאזור טמון בניתוח מחודש של רשימת מרחקים המופיעה בספרו של מקדסי, הגאוגרף המוסלמי בן המאה העשירית.¹

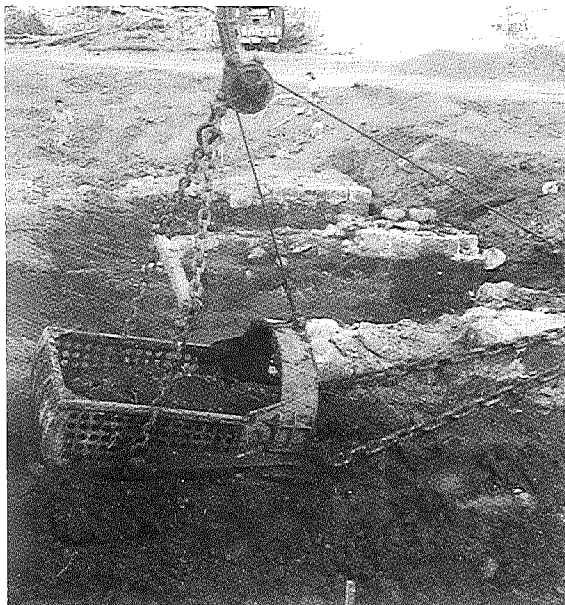
רשימת המרחקים בארץ-ישראל ובסוריה בספרו של מקדסי בנויה מקטעים של גתיבים המתברים בין יישובים שונים ומאומדני המרחק של כל קטע דרך. ברשימה ניתן לזהות שני סוגים של אומדני מרחק: הסוג האחד הוא מרחק הנמדד בימי הליכה והסוג האחר, הוא אומדן הנמדד במונח 'ברידי', מושג שיש לקבל כלשונו ולתרגמו כמבנה של תחנת דואר שנבנתה לאורך דרך הדואר.

להבחנה בין גתיב תחבורה רגיל לגתיב ששימש את דרך הדואר יש השלכות נרחבות מבחינה גאוגרפית-היסטורית וארכאולוגית. התוואים של דרכי הדואר נקבעו לפי צרכים אסטרטגיים של הממלכה ונועדו

1 *Palestine under the Moslems: A Description of Syria Including Palestin*, by Mukaddasi, trans. G. Le Strange, London 1896, pp. 93-98

להעברה מהירה של מסרים שלטוניים, לשירות המודיעין ולאפשר לשלטון המרכזי להשליט סדר במחוזות השונים על ידי פקודות והוראות. השימוש בתוואי כדרך ראשית שלאורכה ניתנים שירותים לשירות הדואר הצריך מן הסתם תחזוקה שוטפת והשקעה של משאבים על ידי השלטון המרכזי על מנת להבטיח את המעבר של שליחי הדואר לאורך כל השנה. השקעה ממלכתית מסוג זה יכולה בהחלט למצוא את ביטויה בבניית גשרים על מעברים הכרהיים ובבניית מבני השירות של תחנות הדואר לאורך התוואי.

בסביבות בניאס וצפון עמק החולה מופיעות ברשימתו של מקדסי הדרכים הבאות: (א) תוואי דרך דואר המובילה מדמשק לצור, תוואי המורכב משני קטעים: 'מדמשק לבניאס, מרחק של שני ימי מסע'; 'מצור לקדש או למג'דל-סלם',² שתי תחנות דואר וממג'דל-סלם לבניאס, שתי תחנות דואר. (ב) דרכים מקומיות: 'מטבריה ללג'ון או לחילופין לג'יב יוסף', 'ביסאן, עקבת א-פיק, אלג'יש או לכפר כילא יום הליכה'.³ תוואי הדרך המרכזית המחברת בין דמשק לצור איננו נזכר כמקשה אחת, אלא מופיע בשני קטעים נפרדים, שאינם



מתוארים ברצף. אם נקשור את קטע הדרך מדמשק לבניאס ואת קטע הדרך המחבר את בניאס לצור – קטע דרך שלאורכו נזכרות ארבע תחנות דואר – נקבל רצף של דרך רוחב שלמה המחברת את דמשק לצור.

מקדסי לא תיאר ברשימה את מערך דרכי הדואר בנפרד מהנתיבים האחרים, אלא עשה שימוש בפרטים על אופי הדרך ובעובדה שנבנו לאורכה תחנות דואר כחלק ממידע גאוגרפי המהווה ציון דרך אמין ובוולט עבור המשתמשים בדרכים. ציון הקטעים שבהם נזכרים מבני תחנות הדואר יש בו כדי לסייע בתיאור נתיבי הדרכים בין היישובים השונים, במיוחד באותם קטעים ארוכים יחסית שלא היו משופעים ביישובים גדולים ובוולטים. ייתכן שהסיבה לכך שבחלק מהצירים המרכזיים (כמו בקטע שבין דמשק לבניאס) לא מנה מקדסי תחנות דואר לאורך הציר נעוצה בכך שבחלקים אלו מצויים היו מבני התחנות בתוך יישובים גדולים, המהווים ציון בולט.

לציון הכפר מג'דל-סלם כנקודת ביניים על הדרך מבניאס לצור יש חשיבות רבה, מאחר שהוא מאפשר

2 הכפר מג'דל-סלם (נ"צ UTM 729/678) נמצא באזור דרום לבנון, 7 ק"מ ממערב למושב מרגליות ו-5 ק"מ ממזרח לעיירה תבנין.

3 מקדסי (לעיל, הערה 1), עמ' 96.



לזהות את נתיב הדרך ולקבוע בבירור כי ציר הדרך שמתאר מקדסי שונה מציר הדרך הרומית מבניאס לצור ומרוחק ממנו כ-6 ק"מ. לאורכה של הדרך העוברת בסמוך לכפר מג'דל-סלם בנו הפרנקים במהלך המאה השתים-עשרה את מערך המצודות של הונין (שאטו נף) ותבנין (טורון), ומכאן המסקנה החשובה כי ציר זה, שבעבר נחשב כציר תנועה שיסדו הפרנקים במאה השתים-עשרה, נוסד ושימש כציר תנועה ראשי כבר בתקופה המוסלמית - בימיו של מקדסי במאה העשירית אם לא מוקדם יותר.

להערכתנו, הפרנקים שהגיעו לאזור בראשית המאה השתים-עשרה, הכירו בחשיבותה האסטרטגית של הדרך ובנו לאורכה את המצודות של שאטו נף ושל טורון, שנועדו להבטיח שליטה על התנועה מדמשק לצור, ויסדו בטורון בית מכס, כדי להפיק רווחים כלכליים מתנועת שיירות המסחר לאורך הציר.

על תנועת שיירות המסחר ניתן ללמוד ממסעו של הצליין המוסלמי אבן ג'ביר, שעבר בציר המוביל מדמשק לתבנין בדרכו לעיר עכו בשנת 1184.⁴ אבן ג'ביר תיאר שתי דרכי מסחר ראשיות בין דמשק לאזור החוף. האחת עברה מדמשק דרומה דרך עקבת-פיק אל טבריה ומשם לעכו; דרך זו שימשה בעיקר את שיירות הגמלים.⁵ דרך אחרת, קצרה יותר אך קשה למעבר, שימשה את שיירות הפרדות ועברה דרך בניאס אל עבר אזור החוף.⁶ מתיאורו של אבן ג'ביר, שביקר בהונין ותבנין, ניתן להסיק כי הוא עצמו עבר בדרך ההררית יותר והקצרה שעלתה מעמק החולה אל רכס הרי נפתלי ועברה דרך המצודות הללו - אותו ציר העובר בסמוך לכפר מג'דל-סלם ושמתואר על ידי מקדסי כדרך דואר במאה העשירית.

נראה כי השינוי הבסיסי שחל לאורך הציר בתקופה הצלבנית הוא השינוי ביעד הדרך מצור לעכו, שינוי המשקף את עליית מעמדה של עכו הצלבנית לעומת צור ואת הפיכתה לעיר המסחר המרכזית בחוף ארץ-ישראל ולבנון.

ביטוי מיוחד לחשיבות המעבר הבטוח בדרך המסחר החיונית שבקצותיה אחזו שני צדדים יריבים מצוי בתיאור מסעו של אבן ג'ביר באזור העיר בניאס, נקודת המעבר שבה חצה הנוסע את הגבול מהאזור המוסלמי אל האזור שהיה בשליטה פרנקית. ממזרת לעיר בניאס הוכיר אבן ג'ביר עץ אלון גדול שנקרא 'עץ המידות' וסיפר שהמקום ציין בעבר (כנראה כאשר הייתה בניאס בידיים פרנקיות) את הגבול בין המוסלמים לפרנקים, גבול בין ביטחון לסכנה עבור משתמש בדרך. ממערב לבניאס תיאר את מקום הגבול בימיו, 'גבול החלוקה', שהיה כנראה בתחומי עמק החולה, והציג הסדר גבולות שסייע לשמור על מערכת יחסים שקטה בין מוסלמים לפרנקים באזור.

⁴ *The Travels of Ibn Jubayr*, trans. R.J.C. Broadhurst, London 1952, pp. 314-316

⁵ א' פרידמן וע' פלד, 'מפת הדרכים בגליל בתקופה הצלבנית', בתוך: ז' ספראי א' פרידמן וי' שוורץ (עורכים), חקרי ארץ: עיונים בתולדות ארץ-ישראל מוגשים לכבוד פרופ' יהודה פליקס, רמת-גן תשנ"ז, עמ' 331-334. פרידמן ופלד מזהות בטעות את תוואי הדרך מדמשק לטבריה (דרך מס' 2) עם תוואי דרך שלטענתן עבר בבניאס ומשם המשיך לאורך הצד המערבי של עמק החולה אל העיר טבריה ומשם לעכו. ויהיו זה מתעלם לחלוטין מקיומו של ציר התנועה המרכזי שעבר בעקבת-פיק בדרום הגולן וקושר את דמשק לטבריה.

⁶ אבן ג'ביר (לעיל, הערה 4), עמ' 324.



להערכתי משקפים תיאורים אלו מערכות של הסכמים שהתקיימו סביב אזור בניאס במאה השתיים-עשרה, ושנועדו להסדיר מעבר בטוח של אנשים וסחורות באזור הגבול הרגיש שבין מוסלמים לפרנקים. הגבול הנוכח ממזרח לבניאס נקבע כנראה בהסכם שהתקיים לפני נפילת העיר לידיו של נור א-דין בשנת 1164, ואילו הגבול ממערב לעיר נקבע על פי ההסכם ששרר בזמן שלטונו של צלאח א-דין, ושמפרותיו נהנה אבן ג'ביר.⁷ עדות נוספת לקיומם של הסכמים בין המוסלמים לפרנקים שהבטיחו שימוש בטוח בדרך, עולה בעקיפין מכתביו של אבן אל-פראת.⁸

(צילום: עידן שקד)

מצודת הונין במבט חזיתי (למעלה) ובתצלום מהאוויר

7 שם, עמ' 314-315.

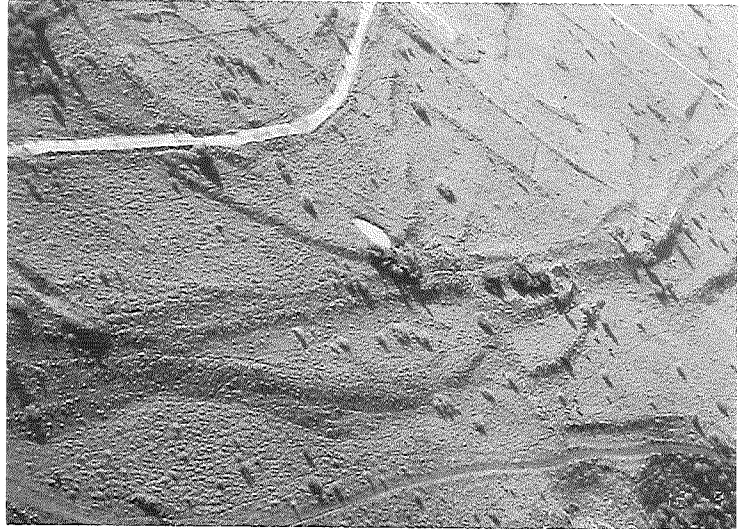
8 Ayyubids, Mamlukes and Crusaders: *Tarikh al Duwal, al-Muluk of Ibn al Furat*, trans. M.C. Lyons, Cambridge 1971, pp. 43-44

תוואי דרך הרוחב בימי הביניים על פי עדויות ארכאולוגיות

זיהוי התוואי המדויק של דרך מימי הביניים הוא בעייתי מן ההיבט הארכאולוגי, מפני שבתקופה זו, שלא כבתקופה הרומית, לא נסללו נתיבי הדרכים לכל אורכן ולא סומנו בצורה סדירה. בבסיסו של מחקר הדרכים שעברו בימי הביניים בעמק החולה עמדה הנחה ראשונית שמערך הדרכים

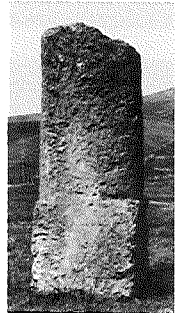
הדרך הרומית
מבניאס דרומה
בתצלום מהאוויר
(נילוס: עידן שקד)

של ימי הביניים עקב אחר תשתית הדרכים הסלולות שנבנתה בתקופה הרומית.⁹ אך במהלך העבודה התברר כי הנחה זו מוטעית – הממצאים הבהירו כי התוואי של הדרך המרכזית בצפון עמק החולה בימי הביניים נוסד למעשה כתוואי חדש בנתיב תנועה שונה מזה של הדרך הרומית מבניאס לצור.



דרך הרוחב הראשית שעברה בעמק החולה בתקופה הרומית היא הדרך מדמשק דרך בניאס לצור, דרך המופיעה במפת פויטינגר מימי הביניים המתבססת על מפת האימפריה הרומית מן המחצית השנייה של

המאה הרביעית לספירה. מסלול הדרך מבניאס מערבה מוכר למחקר בזכות מספר אבני מיל וקטעי דרך בנויים שנתגלו לאורכו במהלך השנים.¹⁰ התוואי הרומי חצה את נהר החצבני בסמוך למקום שבו עומד כיום גשר ג'ג'ר, ובהמשך טיפס במעלה בנוי ששרידיו השתמרו היטב על המדרון המזרחי של רכס הרי נפתלי, למרגלות קיבוץ משגב-עם, והמשיך לכיוון אלעדיסא שבדרום לבנון.¹¹ מאחר שהשימוש בנתיב זה נמשך גם במהלך המאה ה-12 עשרה ובראשית המאה העשרים מקובלת הייתה במחקר ההנחה כי גשר ג'ג'ר עצמו שייך לתקופה הרומית או לפחות בנוי במקום שבו עמד הגשר הרומי.¹² במהלך הסקר בצפון עמק החולה נסקר מבנה הגשר והוברר כי להנחה זו אין בסיס ונראה כי את בנייתו של גשר ג'ג'ר יש לייחס לכל המוקדם לתקופה העות'מאנית.¹³ כל עוד זוהה



אבן מיל רומית
שנמצאה סמוך
לבניאס (כיום בבית
אוישקין, קיבוץ דן)

- 9 מפת דרכים מעודכנת להפליא המתארת את מערך הדרכים בתקופה הרומית בתחומי עמק החולה ראו: Y. Tsafir, L. Disegni & J. Green, *Tabula Imperii Romani: Iudaea, Palaestina*, Jerusalem 1994
- 10 אבן המיל המציינת את המיל הראשון לפני בניאס נמצאה בשנת 1967 בכניסה למפל הבניאס ומונתה כיום בחצר מוזאון 'בית אוישקין' בקיבוץ דן. תצלום של האבן ראו: ד' אמיר, בניאס מני קדם ועד ימינו, קיבוץ דן תשכ"ח, עמ' 47. אבן מיל נוספת ועליה כתובת המציינת את המיל הרביעי לפני בניאס נמצאה בשנת 1947 במדרון הדרומי של תל דן. הכתובת שעל האבן לא פורסמה, והאבן מונחת בחצר הגן של מוזאון רוקפלר. פרטים על נסיבות הגילוי ותצלום של האבן ראה בתיק תל דן בארכיון המנדטורי של רשות העתיקות במוזאון רוקפלר.
- 11 מ' אביעם, 'דרך ליד חורבת נוחה', ח"א, צג (תשמ"ט), עמ' 5.
- 12 ע' פלד, 'הדרכים בגליל בתקופה הצלבנית בהשוואה לתקופה הרומית ביזנטית', עבודת מוסמך, אוניברסיטת בר-אילן, תשמ"ו, עמ' 133-134.
- 13 שקד (לעיל, הערת פתיחה), עמ' 100-101. על זיהוי המשוער של הגשר בתקופה הרומית ראו שם, עמ' 69.

גשר ג'ג'ר כגשר היחיד מצפון לאגם החולה, לא היה פסול בטענה כי יש לזהותו כנתיב יחיד מצפון לאגם החולה, נתיב ששימש ברציפות מהתקופה הרומית ועד ראשית המאה העשרים¹⁴. התגלית של גשר אבן מונומנטלי בקרבת שדה-נחמיה (נ"צ 20828/28830), מחייבת בחינה מחדש של תפיסה זו. בשנת 1964, בעת הסדרת אפיק נהר הירדן בסמוך לקיבוץ שדה-נחמיה, נחשפו לרוחב האפיק חמש



השער הדרומי של העיר בניאס מכיוון נחל סער (צילום: עידן שקד)

אומנות בנויות גזית שעליהן, לפי השחזור, נשענו ארבעה קמרונות. השרידים שנחשפו מעידים על מבנה של גשר אבן מונומנטלי שאורכו היה כ-35 מ' והוא תוארך על ידי החופר כשייך לתקופה הערבית הקדומה.¹⁵

14 ע' פלד, 'דרכים בגליל בתקופה הצלבנית בהשוואה לתקופה הרומית ביוניטית', כנס מחקרי גליל, חיפה תשמ"ט, עמ' 14.

15 א' גל, 'שדה נחמיה', ח"א, יב (תשכ"ח), עמ' 16-17. מידע נוסף, הכולל תמונות של הגשר, נמצא בארכיון רשות העתיקות, בתיק שדה-נחמיה, תכנית הגשר ששרטטו מודדים של חברת תה"ל ותצלומים נוספים נמצאים בקיבוץ שדה-נחמיה בחדר אוסף המוקדש לפועלו של אריה גל. תצלום של תכנית הגשר ראו: שקד (לעיל, הערת פתיחה), עמ' 148.

זיהוי תוואי הדרך העובר על הגשר שנמצא בשדה נחמיה כשייך לימי־הביניים נתמך בעקיפין גם על ידי נתונים שנאספו בסקר הארכאולוגי של עמק החולה, והמצביעים על כך שלאורך התוואי המשוער של דרך הרוחב נוסד מן המאה התשיעית עד האחת־עשרה מערך יישובים חדש, שבחלקם הוקמו על קרקע בתולה במרכז העמק; יישובים אלה המשיכו להתקיים ברציפות במאה השתים־עשרה והשלוש־עשרה. ייתכן כי יש לקשור את ייסודו של מערך היישובים החדש בשינויים דמוגרפיים שהתרחשו באזור בעקבות העתקת נתיב התנועה המרכזי דרומה, לתוך שטח עמק החולה.

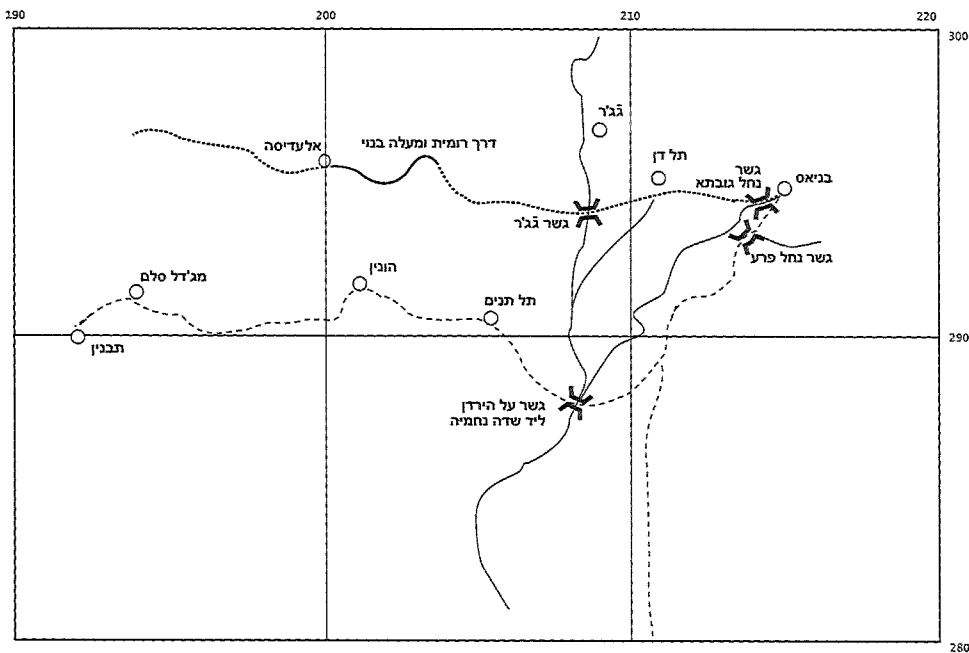
לאור תגלית הגשר, נתוני המערך היישובי והנתונים מרשימתו של מקדסי המלמדים על כך שתוואי הדרך מבניאס לצור עבר בנתיב דרומי מזה של דרך הרוחב בתקופה הרומית, יש בסיס להצעה כי הגשר המוגומנטלי בשדה־נחמיה ותוואי הדרך שעברה דרכו נוסדו כחלק ממערך דרך הדואר שהובילה מדמשק אל העיר צור בימיו של מקדסי, וכי הם המשיכו לשמש את דרך המסחר שהובילה במאה השתים־עשרה והשלוש־עשרה מדמשק לבניאס ולעכו, דרך שלאורכה נבנו המצודות הפרנקיות של שאטו נף וטורון.

מאחר שברור כי היעד של כל דרכי הרוחב הראשיות באזור היה העיר בניאס, יש להערכתני לקשור את המשכו של ציר הרוחב שחצה את הירדן על הגשר בסמוך לשדה־נחמיה לקטע בנוי היטב של דרך אורך רומית סלולה שנתגלתה לאחרונה מדרום לעיר בניאס, ושחצתה את נחל פרע על גשר אבן שהשתמר בשלמותו עד ימינו.¹⁶



קבר בני פעור
בסמוך לבני הודא,
ליד תוואי הדרך
הרומית היורדת
מבניאס דרומה
(נצילום: עידן שקד)

16 במהלך סקר ארכאולוגי של השוליים המזרחיים של עמק החולה גיליתי לאחרונה קטע של דרך אורך רומית שיצאה מבניאס לכיוון דרום. התגליות האחרונות מסייעות לזהות בכיור את מסלולה של דרך אורך רומית



מגדל האבן על תל תנים וזיהוי ה'משמר השחור'

לעדויות ההיסטוריות והארכאולוגיות על קיומו של תוואי דרך ראשית שחצתה את עמק החולה לרוחבו על גשר מונומנטלי מצטרפת תגלית ארכאולוגית של מגדל אבן שנחשף בחפירות שנערכו בתל תנים (נ"צ 20568/29090), ממזרח לקריית-שמונה.¹⁷ בראש התל נתגלו שרידי של מגדל מסיווי מאבני בזלת שנבנה במאה העשירית או בראשית המאה האחת-עשרה לספירה, ושהמשיך לשמש גם במהלך המאה השתים-עשרה¹⁸ והשלוש-עשרה. המגדל בנוי על ציר צפון-דרום, מידותיו 10×11 מ', פתחו צר יחסית (1.2 מ'), והוא פונה לכיוון דרום. חלל המגדל איננו מחולק לחדרים, וקירותיו עבים במיוחד (כ-1.6 מ'), בנויים היטב, מאבני בזלת מהוקצעות, והשתמרו עד לגובה 1.2 מ'.

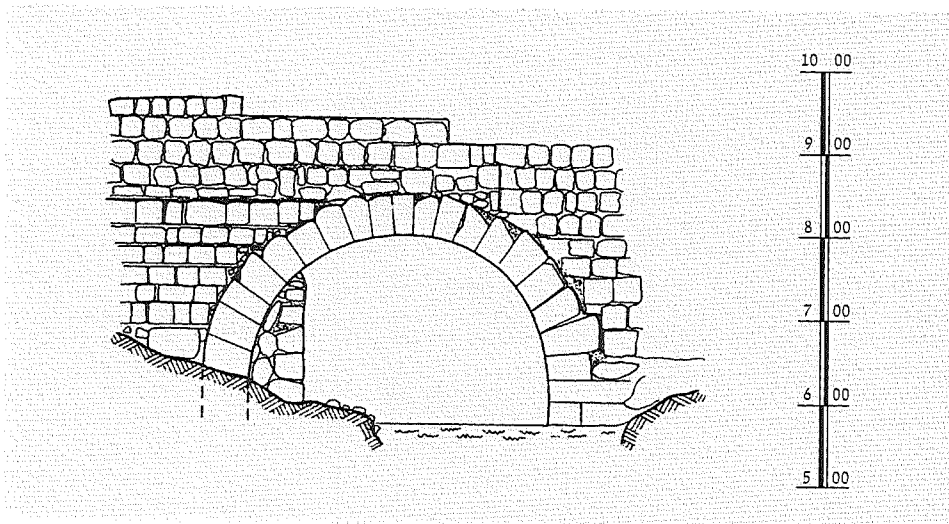
המגדל מרוחק כ-1.5 ק"מ מהנתיב המשוער שבו עבר תוואי דרך הרוחב, אך הגישה אליו מכיוון דרום נוחה, והוא ממוקם בנקודת תצפית המשקיפה אל אזור הגשר של שדה-נחמיה ואל העיר בניאס.

שעברה על המדרון בצדו המזרחי של עמק החולה, ושקשרה את בניאס (קיסריה פיליפי) ובית-צידא. תוואי הדרך שנתגלה חוצה את ערוץ נחל פרע על גשר אבן בעל קשת אחת הבנויה אבני גזית; הגשר הרומי שימש בשנות החמישים כחלק מציר המוצבים הסוריים של צפון רמת הגולן, והוא השתמר היטב. מדרום לנחל פרע השתמר קטע סלול שאורכו כ-3 ק"מ. לאורך הדרך במרחק מיל רומי אחד מדרום לבניאס, נתגלתה תחנה של אבני מיל באתרן (נ"צ 29270/21475). הדרך נמשכת למרגלות המורד המזרחי של תל עזויאת ויורדת בוואדי העובר מצפון לתורבת עומרית, ושם הובילה הדרך או התחברה אל רחוב עמודים המוביל אל מתחם ומבנה מונומנטלי של מקדש מהמאה הראשונה עד הרביעית. הממצאים האחרונים מתקשרים היטב לקבוצת אבני מיל שעליהן כתובות שנמצאו בשנת 1949 בסמוך להיאחזות הנחל בדרדרה, שבמזרח עמק החולה, והשייכות לאותו תוואי אורך.

17 א' און, 'תל ואויאת', ח"א, צב (תשמ"ח), עמ' 1-2.

18 הממצא הקרמי סביב המבנה כלל גם מעט קרמיקת יבוא פרנקית שתוארכה למאה השתים-עשרה.





הגשר הרומי על נחל פרע (סקר ממת דן מטעם דשות העתיקות)

תיארוכו של המבנה כשייך למאה העשירית עד האחת-עשרה, אופיו כמבנה הציבורי הבולט והמבוצר היחיד שנתגלה עד כה בתוך עמק החולה, ומיקומו בסמוך לציר התנועה הם בסיס להצעה לזהות את המגדל בתל תנים כאחת משתי תחנות הדואר הנזכרות ברשימת המרחקים של מקדסי בקטע הדרך שבין בניאס למגדל-סלם.

על סמך מיקומו של המגדל בצירוף העדויות ההיסטוריות והארכאולוגיות הרמוזות כי השימוש בתוואי הדרך הסמוכה לו נמשך גם לאורך המאה השתים-עשרה, נראה כי יש בידינו לזהות את שם המקום במאה השתים-עשרה.

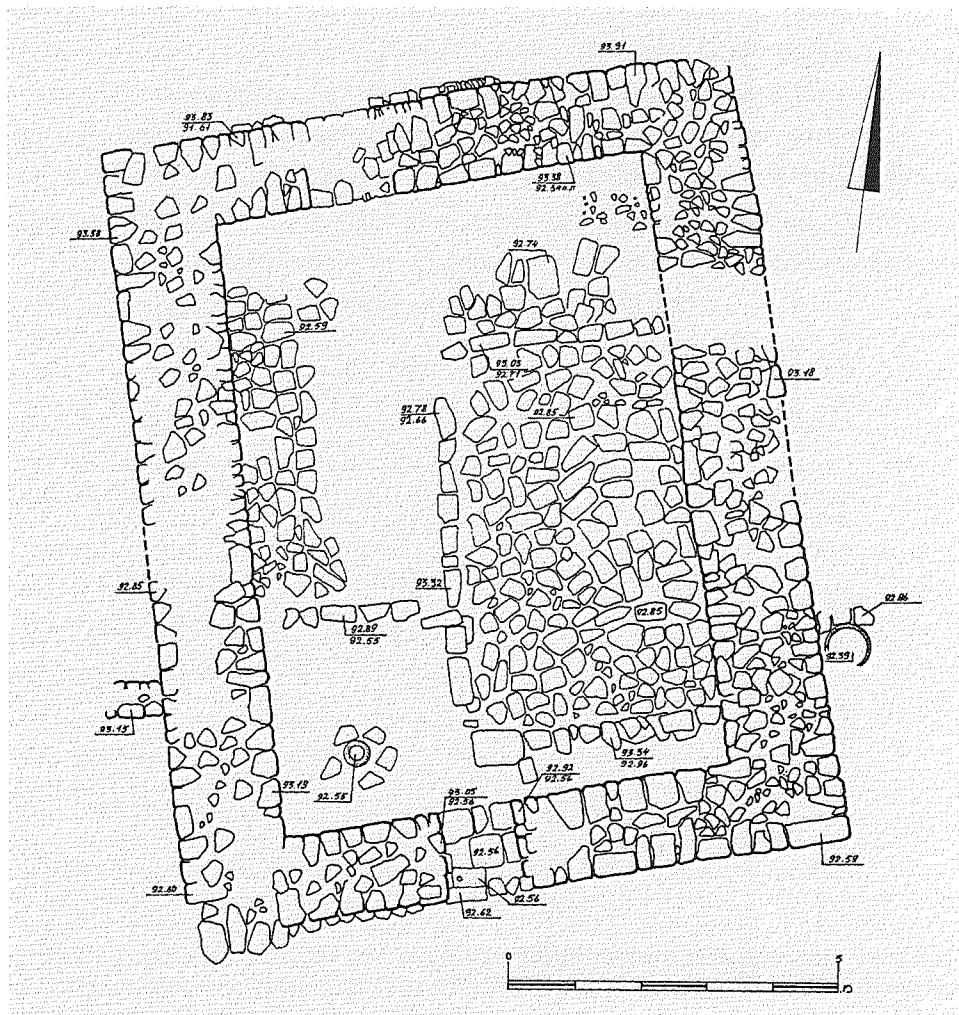
אגב תיאור המאבקים הקשים בין המוסלמים לפרנקים סביב העיר בניאס בשנת 1157 הוזכר הכרוניקן הפרנקי ויליאם מצור מקום המכונה ה'משמר השחור' (Nigra Guarda).¹⁹

במהלך אותם מאורעות נחלץ המלך הפרנקי בלדווין השלישי לעזרת העיר בניאס שצבאו של נור א-דין צר עליה. לאחר הסרת המצור, בדרכם דרומה לאורך השוליים המערביים של עמק החולה, נקלעה פמליית המלך למארב שטמן להם נור א-דין בסביבות מלחה (עינות עינן), והמלך נמלט בעור שיניו לצפת. בעקבות המארב המוצלח הטיל נור א-דין מצור מחודש על העיר בניאס, ובלדווין השלישי גייס את שארית אביריו על מנת להציל את העיר. רוזן טריפולי ונסיך אנטיוכיה, שנועקו לעזרת המלך, הגיעו במהירות למחנה המלכותי שהוקם לפי ויליאם מצור מתחת למבצר שאטו נף (קלעת הונית, הנמצאת בכניסה למושב מרגליות), במקום המכונה ה'משמר השחור'.²⁰

Williemi Tyrensis Archiepiscopi Chronicon, ed. R.B.C. Huygens (CCCM, 63-63a), book 18, chap.15, Turnhout 1986, p. 833

20 יהושע פראוור הציע לזהות את מקומו של ה'משמר השחור', מקום המחנה המלכותי, בעין בלטה (עין-תאו), אך הוסיף בהערה שאין להצעה זו יסוד מספיק, ראו: י' פראוור, תולדות ממלכת הצלבנים, א, תל-אביב תשמ"ד, עמ' 449, הערה 18. להערכתי קשה להניח כי המלך בלדווין נטה את אוהלו מספר ימים לאחר שנתחץ מהמארב שהציב לו נור א-דין, במרחק כה קטן מאותו מקום מארב.

מיקומו של המגדל, למרגלות הרכס שעליו שוכנת מצודת שאטו נף (קלעת הונין), תואם את תיאורו של ויליאם מצור בדבר מיקומו של ה'משמר השחור' ומתקשר לתוואי הדרך שהובילה משאטו נף (קלעת הונין) אל העיר בניאס. שמו של המקום, ה'משמר השחור' (בדומה לשמות אתרים צלבניים אחרים, כדוגמת ה'משמר הלבן', תל א-צאפי, שזכה לשמו בזכות סלע הגיר הלבן שממנו נבנה), מתקשר לכך שתל תנים עצמו נמצא בקצה של קילוח בזלת החודר לתוך עמק החולה, ולכך שהמגדל נבנה אבן שחורה, ניגוד בולט לסלע הגיר של רכס נפתלי, שעליו בנויה מצודת שאטו נף (הונין). ויליאם מצור, בדומה למקדסי, נעזר באזכור ציוני דרך בולטים לאורך נתיב התנועה, ולכן השתמש במגדל שזכה לשם הפרנקי ה'משמר השחור' לציון נקודת ההתארגנות של הצבא הפרנקי בעמק החולה בטרם החל הקרב על העיר בניאס.



תכנית מגדל האבן שנחשף בחפירות שניהל אלכסנדר און בתל תנים מטעם רשות העתיקות

סיכום

במהלך ימי־הביניים המוקדמים, במאה העשירית או מעט קודם לכן, נוסדה דרך דואר שקישרה את המרכז השלטוני בדמשק לעיר צור ולאזור החוף. לצורך השימוש בדרך כדרך דואר נבנו לאורכה תחנות דואר ותשתית של גשרים שאפשרו לנוע בה במהלך כל ימות השנה. התוואי המשוער של קטע הדרך מהעיר בניאס לצור עבר כנראה בקטע של דרך אורך רומית ששרידיה נתגלו לאחרונה מדרום לעיר בניאס, ובהמשך חצה את נהר הירדן על גשר מונומנטלי שאורכו היה כ־35 מ', ושנבנה בימי־הביניים המוקדמים.

מבני תחנות הדואר שנבנו לאורך דרכי הדואר שימשו ציון בולט, ולכן הם נזכרים ברשימת המרחקים של מקדסי במאה העשירית. את אחד מאותם מבני תחנות אנו מזהים במגדל אבן שנבנה במאה העשירית בתל תנים, וייתכן שניתן לזהות במגדל זה גם את ה'משמר השחור', מקום הנזכר בדברי ויליאם מצור כציון דרך בין מצודת שאטו נף לעיר בניאס. במהלך המאה השתים־עשרה המשיך נתיב הדרך להיות בשימוש כנתיב מסחר שחיבר בין דמשק המוסלמית לערי החוף שנמצאו בשליטה פרנקית, ולאורכו בנו הפרנקים את המצודה של שאטו נף ואת המצודה ואת בית המכס בטורון.

השימוש בדרך כתוואי מסחר ראשי נמשך גם במחצית הראשונה של המאה השלוש־עשרה, ונראה כי החל מימיו של הסלטאן הממלוכי ביברס, לאחר שנבנה גשר בנות־יעקב ומאוחר יותר לאחר ההרס המכוון של ערי החוף, הועתק מרכז הכובד של נתיב המסחר מהנתיב ההררי הוותיק אל הנתיב הדרומי יותר, העובר בגשר בנות יעקב, והעוקף את עמק החולה והעיר בניאס.²¹

21 על התהליכים ההיסטוריים והסיבות הפוליטיות והכלכליות שעמדו להערכתנו ברקע נטישת הדרך שעברה בעיר בניאס והפיכתה של הדרך שעברה בגשר בנות־יעקב לציר התנועה המרכזי בין ארץ־ישראל לסוריה החל מימיו של ביברס, ראו: שקד (לעיל, הערת פתיחה), עמ' 116-120.