

מסילות בארנון – דרך סלולה קדם רומית במואב

חיים בן דוד
ועמוס קלוזנר



מבוא

במספר סיורים בעבר הירדן המזרחי מאז 1996 ניסינו למצוא את שרידי הדרך הרומית ויה נובה טריינה, החוצה את הערוץ העמוק של נחל ארנון מדרום לרמת דיבון. במיוחד חיפשנו את השרידים המרשימים של דרך עתיקה הנראים היטב בתצלום אוויר של חיל האוויר הבריטי משנת 1937; גלסון גליק פרסם תצלום זה והוסיף לו את הכיתוב 'דרך רומית במדרון הצפוני של ואדי מוג'ב'.¹ בגדה הדרומית מוכרות עד היום אבני מיל בסמוך לכביש המודרני, אך את השרידים בגדה הצפונית המופיעים בתצלום לא הצלחנו למצוא, והנחנו כי הכביש המודרני מחק את השרידים הקדומים. והנה בסיוורינו האחרונים מצאנו לא רק את שרידי ויה טריינה המטפסת במדרון הצפוני של הארנון, אלא גם את הדרך המופיעה בתצלום שפרסם גליק. הופתענו מאוד ממיקומה של דרך זו ומקדמותה, ועל כך ייסוב דיוננו.

תודותינו לידידינו פרופ' ישראל רול וד"ר זאב משל על הערותיהם המועילות. שרטוט המפות מעשה ידי נילי גרייצר. בפרסום המחקר נסתייענו בתמיכתה של קתדרת קראוטהאמר לארכאולוגיה באוניברסיטת בר-אילן.

1 N. Glueck, *Explorations in Eastern Palestine*, III (AASOR, 18–19), Philadelphia 1937–1939, p. 112, fig. 43; idem, *The Other Side of the Jordan*, New Haven 1940, p. 12, fig. 3; idem, *Deities and Dolphins*, New York 1965, p. 200, pl. 88. אוויר של הוויה נובה טריינה העולה מערוצו של הארנון; D. Kennedy, *The Roman Army in Jordan*, London 2000, p. 135, fig. 14.2

נחל ארנון ובעיית הצייתו

במרכזה של רמת מואב, ממזרח לים המלח (מפה 1), נמצא ערוצו העמוק של נחל ארנון (ואדי מוג'ב), הנמתח מים המלח מזרחה לאורך כ־40 ק"מ בקו אווירי. הנחל יוצר קניון שעומקו בין 250 ל־800 מ', וכל הרוצה לנוע לאורך רמת מואב חייב לחצותו.

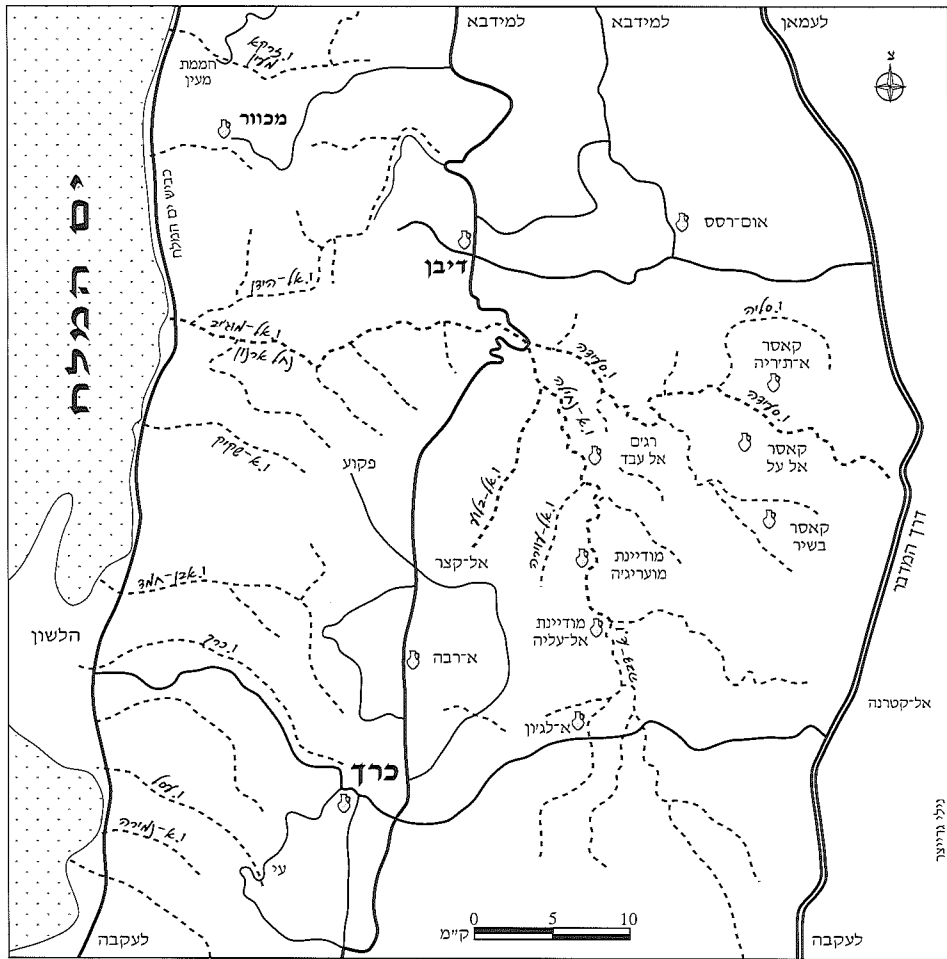
לארנון שלושה יובלים גדולים; היובל הצפוני קרוי בחלקו העליון ואדי תמד, בחלקו המרכזי ואדי ואלה, ובחלקו התחתון ואדי הידאן. נקודת החיבור של יובל זה לערוץ העיקרי נמצאת כ־2.5 ק"מ ממזרח לים המלח. הערוץ המרכזי נקרא מאז התקופה המוסלמית הקדומה ואדי מוג'ב.² חלקו המזרחי נקרא גם ואדי סעידה, ואליו מתחבר יובל גדול המגיע מדרום, והנקרא בשמות ואדי דבה, ואדי א־נחילה וגם ואדי מוג'ב.

רק ממזרח ליובלים אלה, במדבר, ניתן לעקוף את הערוץ העמוק, ואכן שם עוברים הנתיבים של דרב אלחאג', המסילה החג'אזית ודרך המדבר המודרנית מעמאן לעקבה; המעבר שם רחוק מיישובי הקבע של מואב וממקורות המים. אפשרויות הציית הארנון בתחום הארץ הנושבת של מואב מצומצמות לקטע של 3-4 ק"מ בין הערוץ הקניוני הבלתי עביר של הארנון במערב ובין נקודת החיבור של יובלי א־נחילה והסעידה במזרח.



תצלום של חיל האוויר הבריטי שפרסם גליק ובו זיהה תוואי של דרך עתיקה 2

עד התקופה הביזנטית נשתמר שמו המקראי של הארנון, והוא מוזכר מספר פעמים ב'אונומסטיקון' של אווסביוס (מהדורת ע"צ מלמד, ערכים 18, 70, 372, 650 ו־661). לדיון על ערכים אלו ראו: S. Timm, 'Einige Orte und Strassen auf dem gebiet des Alten Moab bei Eusebius', JNWSL, 15 (1989), pp. 179-216. כמו כן מופיע השם ארנון ברשימת 'ספר המשרות הנכבדות' (Notitia Dignitatum Or. 37, 34-35), ובתרגום לעברית ראו: י" צפריד, 'מדוע הועברו הנגב, דרום עבר הירדן וסיני מן הפרובינקיה ערביה לפרובינקיה פלסטינה בסוף המאה השלישית לספירה', קתדרה, 30 (שבת תשמ"ד) עמ' 47. למן התקופה המוסלמית הקדומה נקרא שמו מוג'ב והוא מוזכר בכתביהם של אדריסי ויאקות, ראו: G. Le Strange, *Palestine under the Moslems*, London 1890, p. 55. גם ר' אשתורי הפרחי ציין בספרו 'כפתור ופרח': 'נחל ארנון שקורים לו אלמוג'ב' (מהדורת א"מ לונץ, עמ' תרל"ב). השם אלמוגב מופיע כתרגום לשם המקראי ארנון בתרגום ערבי לישעיה טז, ב ולירמיה מה, כ, ראו: י" אבישור, תרגום קדום לנביאים אחרונים בערבית־יהודית בבליית וסורית (עדה ולשון, כב), ירושלים תשנ"ח, עמ' 60, 179. בתרגום הערבי לתורה של יהושע בן יהודה הקראי תורגם ארנון - אלמוג'ב, ראו: M. Polliack, *The Karaite Tradition of Arabic Bible Translation*, Leiden 1997, p. 205. גם בתרגום הערבי לנוסח התורה של השומרונים, שהטיפוס הקדום שלו מתוארך למאה האחת־עשרה או לראשית המאה השתיים־עשרה, מתורגם ארנון - מוג'ב. על התרגום ראו במבוא של ח' שחאדה (מהדיר), התרגום הערבי לנוסח התורה של השומרונים, ירושלים תש"ן, עמ' יד-טז. תודתנו לחסיב שחאדה, מהדיר התרגום, שבדק את תרגום נחל ארנון בכל כתיב־יהודי. להפניה עצמה הגענו בזכות הערתו של י" ברסלבסקי, הידעת את הארץ, ג: יס'המלח סביב־סביב, תל־אביב תשי"א, עמ' 126. התופעה של החלפת שמותיהם של הנחלים המרכזיים בארץ־ישראל כמו ארנון, יבוק, ירקון וקישון, המצויים באזורים שבהם נשתמרו בדרך כלל שמות היישובים, ראויה לדיון בפני עצמו.



מפה 1: חבל מואב המרכזי

לגדה הצפונית של הארנון, במרחב הפוטנציאלי הצר לחצייתו, עולים שלושה מעלות מערוץ הארנון, ובראשם נמצאים שלושה אתרים מתקופת הברזל: תל דיבאן-דיבון,³ שאליה עולה הכביש המודרני כיום, ערוער⁴ ולהון.⁵ לערוער וללהון עולים מעלות המסומנים במפות כשבילים (מפה 2).

תואי הווינה נובה טריינה בערוץ הארנון והדרכים הקדומות שבקרבתה

הדרך הרומית ויה נובה טריינה חצתה את נחל ארנון לא רחוק מהכביש המודרני המתבר כיום את כרך עם דיבון. במאה התשע-עשרה ובראשית המאה העשרים נראו שרידים ברורים של הדרך: חלקים סלולים

3 'דיבון', אתא"ח, עמ' 411-414.

4 'ערוער (במואב)', אתא"ח, עמ' 1276-1277.

5 D. Homes-Fredericq, *Lehun*, Bruxelles 1997

ולעתים גם מרוצפים, אבני מיל ושרידי גשר החוצה את ערוץ הארנון. הנוסעים והחוקרים שעברו במואב במאה התשע-עשרה, ביניהם אולריך יספר זטצן, יוהן לודוויג בורקהרט והנרי בייקר טריסטרם, הזכירו שרידים אלו בתיאוריהם.⁶ ראוי לציון תיאורם של צ'רלס לאונרד אירבי וג'יימס מנגלס, שחצו את ערוץ הארנון בשנת 1818, ושדיווחו על שרידי דרך רומית ואבני מיל לאורכה וכן על קשת שלמה של הגשר על הארנון.⁷ לדבריהם גובהה של הקשת 28 רגל ו-9 אינשים, ורוחבה מעט יותר ממידות הגובה.

בשנות התשעים של המאה התשע-עשרה החלו לפענח את הכתובות שעל אבני המיל; כך עשה פרדריק בליס, ובמיוחד ז'וזף ז'רמה-דורן, שפרסם תעתיקים של כל כתובות אבני המיל שמצא לאורך הדרך מפטרה למידבא.⁸ במסגרת מחקרם הגדול 'פרובינקיה ערביה' סיכמו רודולף ארנסט ברינוב ואלפרד פון דומשבסקי את המידע הקודם על הדרך החוצה את הארנון, מיפו את התוואי ופרסמו תצלומים של שרידי הגשר על הערוץ.⁹

ג'ורג אדם סמית סייר בשנת 1903 לאורך הדרך והשווה את מראה עיניו לממצאים ולשמות המקומות שציינו קודמיו; הוא היה כנראה מן החוקרים האחרונים שראו בעיניהם קטעים ארוכים של הדרך הרומית בשלמותה לפני פעילות הבנייה והפיתוח באזור.¹⁰ באזור הקרוב לכרך מדד סמית רוחב של כ-25 רגל, וזהו לדבריו הרוחב המרבי של הדרך הרומית בין כרך למידבא. הנתונים על הוויה גובה טריינה שהיו ידועים עד מלחמת העולם הראשונה רוכזו על ידי פיטר תומסן.¹¹

גליק, שערך סקר באזור בשנות השלושים, כתב: 'הלכנו לאורך הכביש הרומי היורד לערוצו של ואדי מוג'ב, שם היה גשר בתקופה הרומית, ששרידי נראו וצולמו', והפנה לספרם של ברינוב ודומשבסקי.¹² לא ברור מתיאורו של גליק אם הוא עצמו עוד ראה שרידים כלשהם של הגשר, בכל מקרה מאז תיאורו של גליק לא מצאנו כל דיווח על שרידי הגשר הרומי בארנון או על שרידי התוואי החוצה את הארנון. כאמור גליק הביא במחקריו תצלום של 'דרך רומית במדרון הצפוני של ואדי מוג'ב', אך לאמתו של דבר אין זו כלל ויה טריינה, ואין היא חוצה את הערוץ המרכזי של הארנון. בסקרים החדשים שנערכו מצפון לערוץ הארנון או מדרום לו לא פורסם כל מידע הנוגע לדרך

6 U.J. Seetzen, *Reisen durch Syrien, Palästina, Phonicien, die Transjordan-Länder, Arabia Petraea und Unter Ägypten*, V, 1, Berlin 1854, pp. 410–411; J.L. Bruckhardt, *Travels in Syria and the Holy Land*, London 1822, pp. 363–376; H.B. Tristram, *The Land of Moab*, New York 1873, pp. 127–130

7 צ"ל אירבי וג' מאנגלס, אל הסלע האדום, תרגם ש' גונן, ההדיר ר' זאבי, תל-אביב תשנ"ה, עמ' 262.

8 E.J. Bliss, 'Narrative of an Expedition to Moab and Gilead in March 1895', *PEQ* (1895), pp. 203–235; J. Germer-Durand, 'La Voie romaine de Petra à Madaba', *RB*, 6 (1897), pp. 574–592

9 R.E. Brunnow & A. von Domaszewski, *Die Römerstrasse von Madaba über Petra und Udruh bis el-Akaba, I: Fruherer Reisender die Provincia Arabia auf Grund Zweier in den Jahren 1897 und 1898 unternommenen Reisen und der Berichte*, Strassburg 1904, pp. 32–40. תצלום נוסף של שרידי הגשר ראו: A. Musil, *Moab, I: Arabia Petraea*, Wien 1907, p. 130, fig. 49. מעניין כי בספרו המקיף על חבל ארץ זה לא עסק מוסיל בפירוט בקטע של הדרך הרומית החוצה את הארנון.

10 G.A. Smith, 'The Roman Road between Kerak and Madaba', *PEQ* (1904), pp. 367–377; idem, 'The Roman Road between Kerak and Madaba', *ibid.* (1905), pp. 39–48

11 P. Thomsen, 'Die römischen Meilensteine der Provinzen Syria, Arabia, und Palästina', *ZPDV*, 40 (1917), pp. 34–57

12 N. Glueck, *Explorations in Eastern Palestine*, I (AASOR, 14), Philadelphia 1934, p. 57

הרומית – כך בסקר שנערך על רמת כרך כולה,¹³ בסקר שהתמקד בפינה הצפונית-מערבית של רמת כרך¹⁴ ובסקר הנערך בשנים האחרונות ברמת דיבון, ושפורסם רק חלקית.¹⁵ גם בפרסומים הראשונים על הסקר שנעשה בערוץ הארנון לקראת הקמת הסכר והמאגר הגדול לא צוין דבר הנוגע לדרך הרומית.¹⁶ מעניין כי אף אחד מן החוקרים או המסיירים שעברו באזור לאחר גליק לא עמד על שאלת הזיהוי בשטח של שרידי הדרך המרשימה שהציג.

ראוי לציין כי קטעים אחרים של הווייה טריינה נחקרו בפירוט בשנים האחרונות. הקטעים המרשימים מדרום לוואדי חסא תוארו במחקריהם של דייוויד גרף וברטון מקדונלד.¹⁷ בעבודות אלו מצוי מידע חשוב, אך אין הוא נוגע לאזור הארנון. הקטעים הצפוניים יותר של הווייה נובה, בצפון-מזרח ירדן, נחקרו על ידי דייוויד קנדי ותומס באון.¹⁸ הדרך בכללה ותפקידה כאמצעי שלטוני נדונו באופן כללי מדי פעם והדברים נדונו וסוכמו בידי פיליפ פרימן.¹⁹

ייתכן כי הכביש הרומי החוצה את הארנון נסלל על תוואי קדום, הוא דרך המלך המקראית. כך סבר גליק, וככל הנראה בעקבותיו צידדו באפשרות זו חוקרים נוספים.²⁰ לעומתם טען אנדרו דירמן כי התוואי המקראי חצה את הארנון בנקודה מזרחית יותר; לדעתו עברה הדרך מהאתר בלוע, הנמצא כ-3 ק"מ ממזרח לתוואי הדרך הרומית, ומשם פנתה אל ערוער או אל להון ולא אל דיבון.²¹ חוקרים אחרים שעסקו בחקר מואב צידדו אף הם בתוואי מזרחי, וציינו כי הדרך ירדה מהאתר בלוע ועברה דרך ואדי בלוע אל מפגש הנחלים א-נחילה וסעידה, ומשם עלתה לערוער.²² חופרת האתר

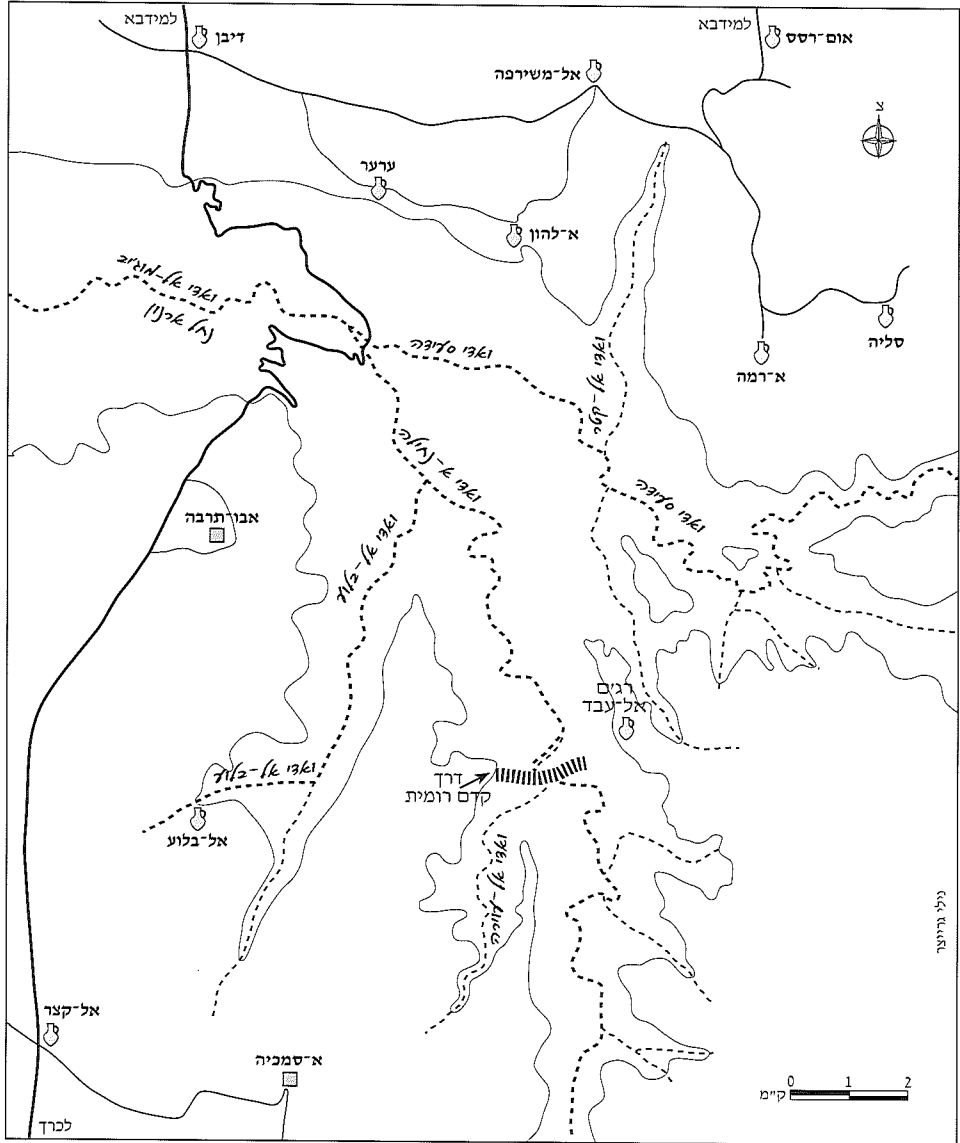
- J.M. Miller, *Archaeological Survey of the Kerak Plateau*, Atlanta 1991 13
 U.F. Worschech, 'Preliminary Report on the Third Survey Season in the North-West Ard el-Kerak 1985', *ADAJ*, 14 29 (1985), pp. 161-173; U.F. Worschech, E.A. Knauf & G.O. Rollefson, *Northwest Ard el-Kerak 1983 and 1984 (BN Beihefte, 2)*, München 1985; U.F. Worschech, U. Rosenthal & F. Zayadine, 'The Fourth Survey Season in the North-West Ard el-Kerak, and Soundings at Balu 1986', *ADAJ*, 30 (1986), pp. 285-309
 C.C. Ji & T. Attiyat, 'Archaeological Survey of the Dhiban Plateau, 1996', *ADAJ*, 41 (1997), pp. 115-128; 15
 C.C. Ji & J.K. Lee, 'Preliminary Report on the Survey of the Dhiban Plateau, 1997', *ibid.*, 42 (1998), pp. 549-571;
 idem, 'A Preliminary Report on the Dhiban Survey Project, 1999', *ibid.*, 44 (2000), pp. 493-506
 A. Abu-Shamis & M. Waheeb, 'Wadi al-Mujib Archaeological Survey', *ADAJ*, 43 (1999), pp. 545-548 16
 D.F. Graf, 'The Via Nova Traiana in Arabia Petraea', J. Humphrey (ed.), *The Roman and Byzantine Near East: Recent Archaeological Research*, Ann Arbor 1995, pp. 241-267; B. MacDonald, 'The Route of the Via Nova Triana Immediately South of Wadi al-Hasa', *PEQ*, 128 (1996), pp. 12-15
 D. Kennedy, 'The Via Nova Triana in Northern Jordan: A Cultural Resource under Threat', *ADAJ*, 39 (1995), 18 pp. 221-228; idem, 'Roman Roads and Routes in North-East Jordan', *Levant*, 29 (1997), pp. 71-93; T. Bauzou, 'La Voie Romaine en Arabie, le secteur nord de Bostra à Philadelphie', J.B. Humbert & A. Desreumaux (eds.), *Khirbet es-Samra, Jordanie*, Paris 1998, pp. 101-255
 P.W.M. Freeman, 'The Annexation of Arabia and Imperial Grand Strategy', D. Kennedy (ed.), *The Roman Army in the East*, Ann Arbor 1996, pp. 91-118
 A.H. Van Zyl, *The Moabites*, Leiden 1960, p. 60 ; 29-26 עמ' ירושלים תשי"ד, עמ' 26-29
 P. Freeman, 134 עמ' S.T. Carroll, 'King's Highway', *Anchor Bible Dictionary*, IV, pp. 48-49
 'Roman Jordan', B. MacDonald, R. Adamas & P. Bienkowski (eds.), *The Archaeology of Jordan*, Sheffield 2001, p. 433
 J.A. Dearman, 'Historical Reconstruction and the Mesha Inscription', A. Dearman (ed.), *Studies in the Mesha Inscription and Moab*, Atlanta 1989, p. 92; idem, 'Roads and Settlements in Moab', *BA*, 60 (1997), p. 206
 J.M. Miller, 'The Israelite Journey through (Around) Moab and Moabite Toponymy', *JBL*, 108 (1989), p. 594; 22

להון דינסי הוספרדריק טענה כי התוואי הקצר ביותר מבלוע אל רמת מואב הצפונית הוא דרך האתר להון, ושם עברה לדעתה הדרך הקדומה.²³ ראוי לציין כי כל החוקרים שעסקו בתוואי המקראי בין בלוע ללהון או לערוער לא הסתמכו על ממצאים, לא ציינו שרידים ארכאולוגיים כלשהם המתקשרים לדרך עתיקה לאורך התוואי שהציעו. ניתן להעריך כי הצעותיהם התבססו על היגיון טופוגרפי ולא על סקר שדה. למיטב ידיעתנו לא נערך עדיין סקר מקיף של נתיבים אלו. נוסף עוד כי בין האזור הנזכר של חציית הארנון ובין דרך המדבר במזרח קיימת נקודת חצייה נוספת של הארנון מצפון לדרום, כ־20 ק"מ ממזרח לווייה נובה. מדובר בתוואי החוצה את ואדי סעידה כ־3 ק"מ מדרום למבצר הרומי קצר א־ת־ר־א.²⁴ מספר חוקרים ציינו נתיב זה כחלק ממהלכה של דרך רומית המחברת את המבצרים של לימס ערביא. גרף חלק על אפשרות קיומה של דרך זו, וסבר שבקטע המדובר לא הייתה דרך סלולה.²⁵ לאחרונה גילה דוד בן-גד הכהן שרידים ברורים של דרך רומית זו מצפון לנקודת החצייה של ערוץ ואדי סעידה.²⁶

גילוייה של הדרך המופיעה בתצלום שפרסם גליק

בסיוור שערכנו ליובליו העליונים של נחל ארנון, ממזרח לדרך המלך, גילינו תוואי ברור של דרך קדומה לא ידועה, ונתברר להפתעתנו שהיא היא הדרך המופיעה בתצלום הנזכר של גליק.²⁷ בסיוור לאורך הגדה המערבית של ואדי א־נחילה, ששם נמצאים שני האתרים המבוצרים מתקופת הברזל הנושאים את השם מדינה,²⁸ מצפון למדינת מְעֻרְגִיָה, נכנסנו בדרך עפר לתצפית בקצה שלוחה רמתית התחומה בין ואדי א־נחילה במזרח לוואדי אלעוילה ממערב (מפה 2). במבט אל המדרון הבולתי המערבי של ואדי א־נחילה זיהנו שרידים ברורים של דרך עתיקה היורדת בעיקולים אל תחתית הוואדי. מבט מזרחה גילה כי גם במדרון המזרחי נראים שרידי דרך העולה אל עבר המצוק. במקום הערוץ כי הדרך

- J.P.J. Olivier, 'The el-Kerak District of Jordan in 19th Century Maps: A Few Preliminary Remarks', *JNWSL*, 15 (1989), p. 174. וראו: שם, עמ' 173, על הבעייתיות בסימון המדויק של תוואי חציית הארנון בגלל השיבושים במפות שהחזיקו הנוסעים והחוקרים במאה התשע-עשרה. וראו עוד: U. Worschech, *Die Beziehungen zu Israel und Ägypten in der Eisenzeit (Ägypten und Altes Testament*, 18), Wiesbaden 1990, pp. 111-114; G.L. Mattingly, 'The King's Highway, The Desert Highway, and Central Jordan's Kerak Plateau', *Aram*, 8 (1996), p. 95
- 23 D. Homes-Fredericq, 'Late Bronze and Iron Age Evidence from Lehun in Moab', P. Bienkowski (ed.), *Early Edom and Moab*, Oxford 1992, p. 200 and הנ"ל (לעיל, הערה 5, עמ' 15.
- 24 קנדי (לעיל, הערה 1, עמ' 135.
- 25 D.F. Graf, 'The Via Militaris in Arabia', *DOP*, 51 (1997), pp. 276-277, 280-281
- 26 ד' בן-גד הכהן, "והב בסופה" ו"שבת ער": הערות למסלול מסע בני ישראל במואב, קתורה, 95 (ניסן תש"ס), עמ' 17-18; הנ"ל, 'זיה לימס ערביקוס', שם, 98 (טבת תשס"א), עמ' 159.
- 27 בסיוור בחודש יוני 2000 השתתפו גם דוד בן-גד הכהן, זאב משל, גלעד פלאי, יורם צפריר ואלי רו.
- 28 אתר אלמדינה עליה (נ"צ UTM 7734 4644) ו אלמדינה קְעֻרְגִיָה (נ"צ UTM 4690 7726). שניהם אתרים מבוצרים מתקופת הברזל הממוקמים על שלוחות סלע גיר מבודדות מעל יובלו הדרומי של הארנון, ואדי א־נחילה. לתיאור קצר של אתרים אלו ולהפניות ביבליוגרפיות ראו: J.M. Miller, 'Six Khirbet el-Medeinehs in the Region East of the Dead Sea', *BASOR*, 276 (1989), pp. 25-28. בתופעת שמות אתרים קדומים במואב מן השורש מד"נ (מלבד ששת אתרי אלמדינה שבהם עסק מילר) ובמשמעותה ההיסטורית עתיד לעסוק חיים בן דוד.



מפה 2: הארנון
העליון

במדרון המזרחי מזכירה את התצלום של גליק, אך רק משחזרנו לעיין בתצלום המקורי של גליק והשווינו אותו לתצלומים שלנו מהשטח תוך בחינת המפה הטופוגרפית, יכולנו לאשש כי אכן נמצאה האבדה. מסתבר כי גליק קיבל לידיו תצלום אוויר של דרך עתיקה מאזור ואדי מוג'ב והוא זיהה אותה בטעות עם דרך המלך החוצה את הארנון מצפון לדרום, באזור הווייה נובה והכביש המודרני. מדובר אם כן בדרך החוצה את ואדי א-נחילה, היובל הדרומי של הארנון, במרחק של כ-12 ק"מ מדרום-דרום-מזרח לנקודת החצייה של הווייה נובה את הארנון במקביל לכביש המודרני.

שרידי הדרך העתיקה

לבד מהתצלום שפרסם גליק לא נזכרה הדרך במחקר המודרני. אפשר כי הסיבה שדרך חשובה זו נעלמה מעיני החוקרים נעוצה בעובדה שהסקר העיקרי בצד המערבי של ואדי א־נחילה, סקר רמת כרך בראשותו של מקסוול מילר, הגיע עד קו המצוק,²⁹ והסקר של פרנק קוקי ותומס פרקר ממזרח לוואדי א־נחילה הגיע גם הוא רק עד קו המצוק המזרחי.³⁰

שרידי הדרך מתוארים להלן ממזרח למערב, באזור החצייה.³¹ ראשיתה בחלק העליון הבולתי של המצוק והמשכה באבן גיר, וצורתה שביל בנוי (נקב) הנסמך על קיר תמך בצד התלול של המדרון. השביל הבנוי נועד להקל על ההולכים, ולמנוע את סחיפת התוואי. השביל בנוי בתוך שכבת הבולת העליונה ונמשך



המדרון המזרחי, ובמרכזו תוואי הדרך. בראש המצוק הבולתי, מעל תוואי הדרך, נראה רג'ם אלעבד

בגיר שמתחתיה. עם ההתמתנות הטופוגרפית של המדרון משתנה לחלוטין צורת הבנייה – בחלק זה של הדרך יש שני קירות מקבילים במרחק של 5 מ' זה מזה, ובהמשך הירידה המרחק מגיע לכ־6–8 מ'. הקירות הם למעשה גושי בולת גדולים שהונחו זה בצד זה והם מדגישים את התוואי. אין מדובר בבנייה של קירות גובלים, אלא בהנחתם בשורות. בחלק התחתון של המדרון נעשה שימוש בגושי קוורצוליטי במקום בולת, והדרך נבנתה בפיתולים בולטים, המודגשים על ידי שתי שורות האבן המקבילות. הדרך הרחבה אינה מרוצפת ואין לה תשתית של סלע אלא עפר כבוש. קטע קצר של קיר תמך בנוי, בגובה 1.5 מ', נמצא בחלק התחתון של המדרון, לאורך כ־10 מ'. במקום חציית הערוץ ובתחתית המדרונות קרוב לערוץ לא נשתמרו שרידי הדרך.

29 מילר (לעיל, הערה 13).

F.L. Koucky, 'Survey of the Limes Zone', S.T. Parker (ed.), *The Roman Frontier in Central Jordan: Interim Report on the Limes Arabicus Project, 1980–1985* (British Archaeological Reports International Series, 340), Oxford 1987, pp. 41–106

31 בסיוור לאורך הדרך שנערך באוגוסט 2000 השתתפו גם אברהם אזורכת, אילנה גונן, יהושע דריי וגלעד פלאי.

הדרך על המדרון המערבי, שנשתמרה מראש המצוק עד סמוך לערוץ הנחל, נבנתה מאבני בזלת גדולות שהועמדו בשורות, היוצרות שני קווים מקבילים שהמרחק ביניהם 4.5 מ'. בקטעים התלולים

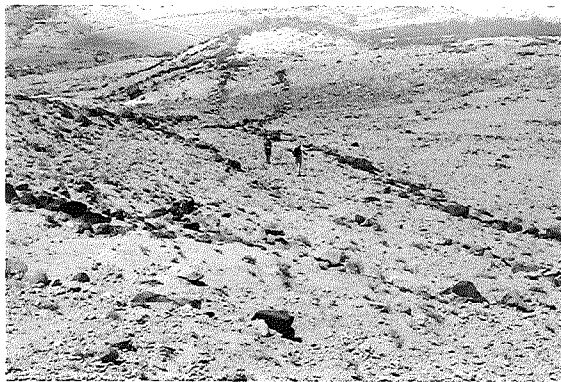


של המדרון נתערץ התוואי והפך לקו זרימה של מים, ואי אפשר להבחין בריצוף או בתשתית של הדרך; גושי בזלת הידרדרו וסתמו חלקים מפיתולי הדרך. במעבר מהשליש האמצעי לתחתון מצוי קטע מתון יותר מבחינה טופוגרפית, ושם נשתמרו היטב שני הקווים. מהמדרונות ממול ניתן לזהות היטב את הדרך בחלק התלול, במקום שהתוואי עצמו פגוע למדי. ממערב לראש המצוק המערבי אין להבחין בשרידים של הדרך, מאחר שכל האזור הוא שטח חקלאי מעובד.

רְגִ'ם אלעבד (נ"צ UTM 47465 77215)³²

בראש המצוק המזרחי מצוי גל אבנים ענק הניכר למרחקים, והנראה היטב בתצלום האוויר שפרסם גליק. הגל השתמר לגובה של כ-8 מ', ואורכו 10-11 מ' ממערב למזרח ו-13-14 מ' מצפון לדרום.

ברי כי האבנים מכסות בניין גדול, אולי מצד או מגדל, שנבנה מאבני בזלת גדולות, שאורכו 1-2 מ', שיושרו בגסות בצורה מלבנית. הבניין המרובע וגל האבנים



למעלה: תוואי הדרך בחלקו התחתון של המדרון המזרחי במבט למזרח; למטה (מימין ומשמאל): תוואי הדרך בחלקו התחתון של המדרון המערבי

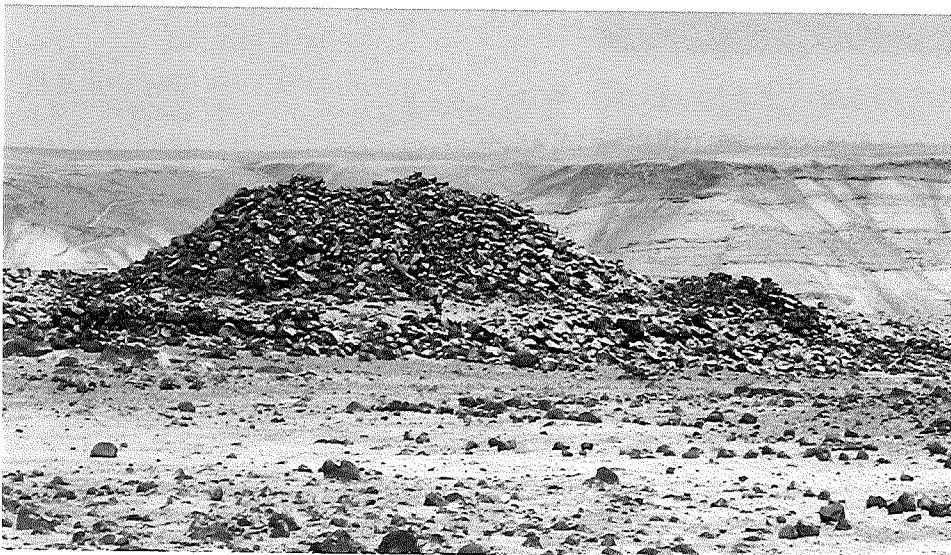
32 במפה בקנה מידה 1:50,000 בהוצאת המרכז למיפוי ישראל גיליון אבו תרבה, מסומן הרג'ם ללא שם כגל אבנים, את השם רג'ם אלעבד שמענו מפי בדווים במהלך הסיור.

המכסה אותו נמצאים בתוך מתחם בנוי המוקף בקיר שרוחבו כמטר, ושהשתמר בקטעים קטנים לגובה 2-3 מ'. הקיר בנוי מגושי בזלת מעוגלים ולא מהוקצעים, שלא כמבנה העשוי כאמור אבנים מהוקצעות מלבניות. מידות המתחם כ־38-45 מ'. הקיר המזרחי אינו רגולרי אלא בצורת חצי מעגל.

קוקי סקר את המבנה בשנות השמונים של המאה העשרים, אך הוא לא ציין דבר באשר לדרך.³³



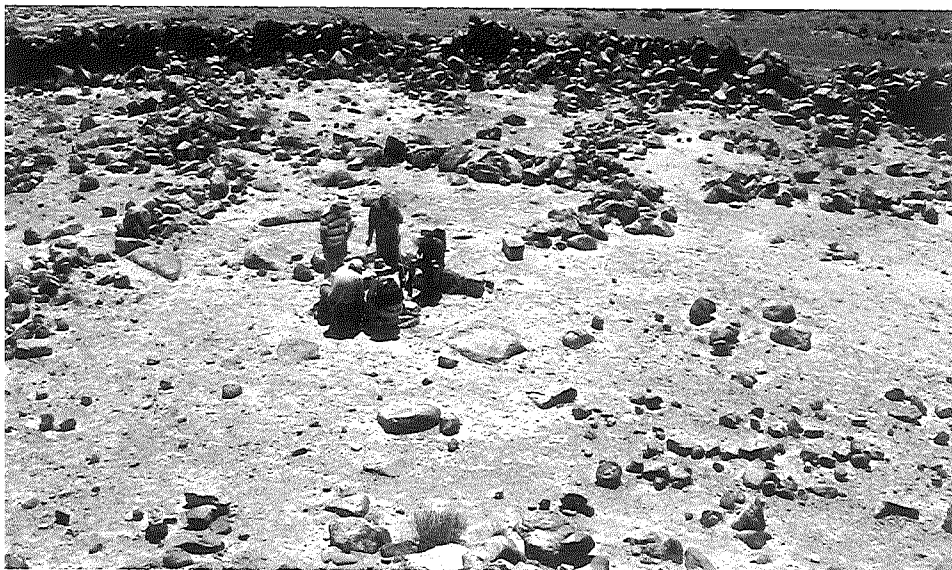
ר'ג'ם אלעבד: מבט ממערב למזרח. בתחתית התמונה ראשית המעלה



ר'ג'ם אלעבד: מבט ממזרח למערב המתחם (הקיר המקיף בחלקו התחתון) והר'ג'ם

33 קוקי (לעיל, הערה 30), עמ' 92, אתר 232.

באתר שמוספר כאתר 232, ושהוגדר כמבצר (fort) ומתחם (enclosure), רשם קוקי 94 חרסים, 61 מתוכם (65 אחוז) מתקופת הברזל, 14 חרסים (15 אחוז) מהתקופה הרומית הקדומה והנבטית ו-16 חרסים (17 אחוז) מהתקופת הרומית המאוחרת ומהתקופה הביזנטית. גם אנו התרשמנו שרוב הקרמיקה המצויה בתוך המתחם היא מתקופת הברזל ב, ושיש במקום מעט חרסים מהתקופה ההלניסטית ומהתקופה הרומית הקדומה.



ר'ג'ם אלעבד:
המתחם, מבט
מהר'ג'ם למזרח

יש לציין כי בסקר של קוקי נרשמו כעשרה מגדלים (towers) מתקופת הברזל בתא השטח שממזרח לוואדי א־נחילה ומדרום לוואדי סעידה. בכל האתרים הללו נעשה שימוש מאוחר יותר בתקופה הרומית־הביזנטית.

זמנה של הדרך ויעדה

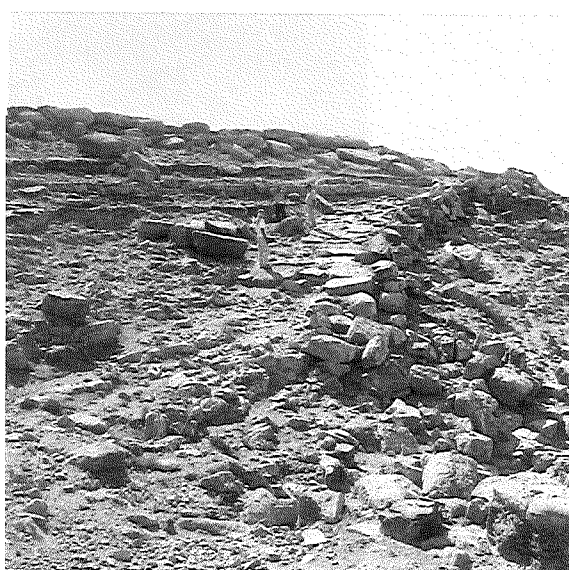
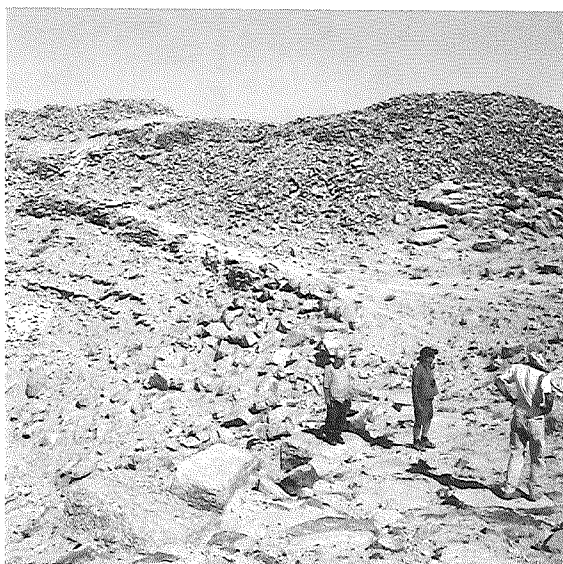
עם גילויה מחדש של הדרך הרומית של גליק נראה היה תחילה שהדרך הרחבה דומה לדרכים מהתקופה הרומית. מקובל במחקר כי הדרכים העתיקות הבנויות שרוחבן 4 מ' ויותר, ושלהן שוליים של קירות בנויים, קירות תמך ועיקולים, מתוארכות לתקופה הרומית.³⁴ בידוע כי הסלילה מהתקופה הרומית הצטיינה ביכולת הנדסית של בניית דרכים ובפרישה של רשת דרכים נרחבת, רשת שבחלקה שימשה אפילו עד המאה התשע־עשרה.

34 הדבר מוצג כעובדה מחקרית ברורה בכל החיבורים הבאים: מ' אבי־יונה, גיאוגרפיה היסטורית של ארץ־ישראל, ירושלים תשכ"ג, עמ' 81; י' אהרוני, ארץ־ישראל בתקופת המקרא: גאוגרפיה היסטורית, ירושלים תשמ"ו, עמ' 34; י' רול, 'מערך הדרכים הרומיות בארץ־ישראל', קדמוניות, 34-35 (תשל"ו), עמ' 38-50; D.A. Dorsey, *The Roads*; B.J. Beitzel, 'Roads and Highways (Pre-Roman)', *Anchor Bible Dictionary*, V, pp. 776-782.

אולם כבר בסיוור הראשון העלו חלק מהמשתתפים את האפשרות שהדרך קדומה יותר, וככל שהלכנו לאורך הקטעים של הדרך העתיקה החוצה את ואדי א־נחילה התחזק אצלנו הרושם כי דרך עתיקה זו היא קדם-רומית. הצעה מרחיקת לכת זו מתבססת על מספר שיקולים: (א) שולי הדרך אינם עשויים כקירות בשיטה הרומית הרגילה, אלא בעיקר משורות של אבנים גדולות המונחות אחת ליד רעותה ויוצרות קו רצוף אך לא בנוי; (ב) המבנה ברג'ם אלעבד, בראש המעלה בצד המזרחי, הוא מתקופת הברזל על פי הממצא הקרמי שבו; (ג) הקטע העליון במדרון המזרחי הוא נקב ולא דרך רחבה, וזאת בגלל מגבלות השיפוע, בדומה למעלות מדבריים במדבר יהודה, בנגב ובירדן, שאינם סלילה רומית.

לא פחות מכך מתבססת הצעה זו על שיקולים הנוגעים למגמת הדרך, להקשר היישובי שלה מתקופות שונות ולהיגיון בהצטיית ערוץ הנחל דווקא בנקודה זו. כפי שצוין לעיל, מלבד הדרך הבנויה החוצה את ואדי א־נחילה לא נמצאו שרידים נוספים של הדרך. לכיוון מערב הדרך יכולה להימשך בנחת לכיוון דרום-מערב, אל עבר רמת כרך, ולהתחבר אל האתר הגדול בלוע,³⁵ שיש המזהים אותו עם ער מואב המקראית.³⁶ לכיוון מזרח יש שתי אפשרויות למגמת הדרך. אפשרות אחת היא לעבר המבצר הרומי הגדול קצר בשיר.³⁷ מבט במערך הדרכים הרומיות, המוכר כיום היטב, במיוחד לאור מחקריו של פרקר,³⁸ מלמד כי לשם כך אין צורך בהשקעה הגדולה הנדרשת לצורך הצטיית ואדי

הדרך אל מדינת אלעליה; האנשים (בתצלום משמאל) ניצבים על תוואי הדרך



35 מילר (לעיל, הערה 13), עמ' 41-43.

36 מ' מילר, 'חקירות במואב הקדומה', קדמוניות, 110 (תשנ"ו), עמ' 80.

37 קנדי (לעיל, הערה 1), עמ' 140-143, ושם ביבליוגרפיה נוספת.

38 פרקר (לעיל, הערה 30); S.T. Parker, 'The Defense of Palestine and Transjordan from Diocletian to Heraclius',

L.E. Stager, J.A. Greene & M.D. Coogan (eds.), *The Archaeology of Jordan and Beyond*, Winona Lake, Ind.

2000, pp. 367-388

אֶנְחִילָה בנקודה זו: דרך נוחה החוצה את ואדי אֶנְחִילָה בתלקו הדרומי הרדוד, בסמוך למחנה הצבא הרומי בלג'ון, מחברת בין אזור כרך לקצר בשיר. מנקודת החצייה פונה הדרך לכיוון צפון-מזרח אל עבר קצר בשיר ונמשכת צפונה, וחוצה את הערוץ של ואדי סעידה בסמוך לקצר אֶתְרִיה. דרך זו, אשר ניתן להגדירה כדרך צבאית (ויה מיליטריס), צוינה על ידי קוקי ופרקר, ולאחרונה מצא כאמור בן־גד הכהן קטעים ברורים ממנה. כמו כן יש חיבור קל ומהיר מצפון לנחל ארנון בין הווייה נובה טריינה ובין הווייה מיליטריס באם רסאס. לדעתנו אין צורך בדרך רומית בציר הנדון כאן. נדמה כי גם זה שיקול להקדמת הדרך הנדונה לתקופה קדומה יותר.

לפי האפשרות האחרת להמשך לכיוון מזרח, הדרך אכן פנתה מזרחה באמצעות חיבור הנוטה צפונה ויורד אל עבר ואדי סעידה, בקטע שיש בו זרימת מים כל השנה, ועולה צפונה אל עבר הכפר אֶרְמָה. לאורך תוואי זה, מצפון לוואדי סעידה, נתגלו בסקר רמת דיבון מספר אתרים מתקופת הברזל.³⁹ נתיב זה יוצר חלופה לחצייה הקלסית של ערוץ הארנון, המחייבת ירידה ועלייה של כ־600 מ'. במקום מעבר אחד תלול של כ־600 מ' חוצה הדרך את ערוץ ואדי אֶנְחִילָה (350 מ') ולאחר מכן את ערוץ ואדי סעידה (250 מ') בשני מעברים נוחים בהשוואה למעבר אחד שהוא תלול יותר מצירוף שניהם.

הן לפי מאפייניה הטכנולוגיים של הדרך הנדונה והן לפי הקשריה היישוביים מסתבר כי היא דרך מתקופת הברזל. נראה כי הדרך החוצה את ואדי אֶנְחִילָה חיברה בתקופת הברזל את מואב הדרומית ובמיוחד את האתר המרכזי בלוע עם מואב הצפונית. אין להוציא מכלל אפשרות כי דרך קדומה זו היא חלק ממפעלו של מישע מלך מואב – 'ואנג עשתי המסלת בארנון'.⁴⁰ זיהויה של דרך רחבה בנויה מתקופת המקרא ממחיש את דברי ישעיהו 'סלו סלו המסלה סקלו מאבן' (ישעיה סב, י).

בקשר להצעתנו כי הדרך היא מתקופת הברזל יש להזכיר כי באתר אלמדינה עליה,⁴¹ הנמצא כ־10 ק"מ מדרום לדרך החוצה את ואדי אֶנְחִילָה, נתגלו שרידים מרשימים של דרך עתיקה המוליכה אל אתר זה.⁴² רוחבה הניכר 3-4 מ', ולה קיר תמך בנוי אבנים גדולות בצד המדרון. האתר חדר תקופתי ומתוארך לתקופת הברזל, ולכן הדרך הרחבה הבנויה המובילה אליו יש בה ראייה לקיומה של דרך רחבה סלולה מתקופת המקרא.

39 ראו הדוח של ג'י ולי משנת 1998 (לעיל, הערה 15), עמ' 558-562.

40 מצבת מישע שורה 26. לתעתיק, תרגום ופירושו של הכתובת ראו: ש' אחיטוב, אסופת כתובות עבריות, ירושלים תשנ"ג, עמ' 249-251. לספרות נוספת, ערכנית יותר, על הכתובת ראו בתחילת מאמרו של ג' נאמן, 'בין כתובת מלכותית לסיפור נבואי: מרד מישע מלך מואב בהארה היסטורית', ציון, סו (תשס"א), עמ' 5-12. בכל התרגומים והפירושים המוזכרים במקורות אלו הובנו המילים 'מסלת בארנון' כמציינות דרך סלולה החוצה את ערוץ נחל הארנון (או דרכים כאלה). להצעה הריגה הטוענת כי מסילה איננה דרך בנויה, וכי ניתן לקרוא בכתובת מישע 'ארמן' במקום 'ארנון', ראו: N.L. Tidwell, 'No Highway! The Outline of a Semantic Description of *Mesilla*', VT, 45 (1995), pp. 251-269; idem, 'Meshah's *HMSLT B'RNN* What and Where', *ibid.*, 46 (1996), pp. 490-495; idem, 'Further Notes on *HMSLT B'RNN*', *ibid.*, 49 (1999), pp. 132-134. על הרחבת השם נחל ארנון גם ליובלין השונים בעקבות המונח המקראי 'הנחלים ארנון' (במדבר כא, יד) ראו: בן־גד הכהן, והב בסופה (לעיל, הערה 26), עמ' 18-19, ושם הפניות ביבליוגרפיות.

41 ראו לעיל, הערה 28.

42 B. Routledge, 'Seeing through Walls: Interpreting Iron Age I Architecture at Khirbat al-Mudayna al-Aliya', BASOR, 319 (2000), p. 49. שרידי הדרך מוצגים גם במאמרו של מילר (לעיל, הערה 36), עמ' 79, תמונה שנייה מלמעלה.

ראוי לציין כי בימי קדם חודשו דרכים בדרך כלל בתוואים קיימים, וכך דרכים רומיות חוזרות על תוואים של דרכים קדומות יותר. זו הסיבה שאנו מתקשים להוכיח את קיומן ושימושן של דרכים רחבות מתקופות קדם־רומיות. הדרך החוצה את ואדי א־נחילה היא אחת הדוגמאות הראשונות של דרך קדומה אשר ככל הנראה לא נסללה מחדש בתקופה הרומית.⁴³ לשון אחר, זו דרך שמייצגת טכנולוגיה של סלילה שניתן לייחסה לתקופת הברזל, ושבגלל היעדר צורך משמעותי לא זכתה לסלילה מתודשת על ידי הנבטים או השלטון הרומי.

43 דרך נוספת, אף היא במואב, שייכתן כי נסללה בתקופת המקרא היא הדרך בציר צפון־דרום ממזרח לים המלח באזור ואדי זרקא מעין. שרידי הדרך נתגלו כבר על ידי סוקרי 'קרן המחקר הבריטית' (PEF), שסברו שהיא מהברת בין ליויאס למכוור; ראו: C.R. Conder, *The Survey of Eastern Palestine*, London 1889, p. 193. בעקבות מחקריו של אוגוסט שטרובל מסתבר שהדרך אינה מגיעה למכוור אלא לתל המקראי עטרוז, המזוהה עם עטרוז, וייתכן כי נמשכה דרומה אל עבר ואדי הידאן, היובל הצפוני של הארנון. ראו: A. Strobel, 'Die alte Strasse am ostlichen Gebirgsrand des Toten Meeres', *ZPDV*, 97 (1981), pp. 81-92; idem, 'Ancient Roads in the Roman District of South Peraea: Routes of Communication in the Eastern Area of the Dead Sea': K. Amr, F. Zayadine, and M. Zaghoul (eds.), *Studies in the History and Archaeology of Jordan*, VI, Amman 1997, pp. 271-280. מעל מעבר ערוץ ואדי זרקא מעין, ובצמוד לדרך העתיקה, נתגלה ביצור שתוארך לאזור הפירה ארכאולוגית לתקופת הברזל, ואף הוצע לזהותו עם צרת השחר המקראית; ראו על כך: S. Wimmer, 'Seret has-Sahar be-Har ha-Emeq (Jos 13, 19)', *BN*, 103 (2000), pp. 39-42; idem, 'Zeret-Shahar on the Hill in the Valley — The Discovery of a New Moabite Site in Jordan', *Proceedings of the First International Congress on the Archaeology of the Ancient Near East* 1998, Rome 2000, pp. 1777-1880. אנו מקווים בעתיד לחזור ולבדוק דרך עתיקה זו ואת האפשרות שאף היא מתוארכת לתקופת הברזל.