

מפות עמק החולה: סמן דרך במיפוי עות'מאני בארץ-ישראל

דב גביש
ואבישי בן-פורת

מיפוי הארץ בתקופה העות'מאנית היה בדרך כלל נחלתם של נוסעים, חוקרים ותושבים יודעי תורת המדידה. משנות הארבעים של המאה התשע-עשרה החלו משלחות של מודדים ונוסעים עצמאים לפקוד את הארץ ולגלותה במדידות ובמיפוי. אף על פי כן נראה שהעות'מאנים עסקו במיפוי בארץ רק כאשר נדרשו למבצעים מוגדרים, לא סדירים ולא שיטתיים. גם אם כמה ממבצעי המיפוי הללו ניתנים להסבר, עדיין קשה לכרוך אותם במתכונת המסבירה את מהלכיו של השלטון העות'מאני בתחום זה. רוב המידע שהתפרסם בארץ על מיפוי שביצעו פקידי הממשל העות'מאני דן במיפוי הקדסטרי. אבל המפות הקדסטרויות לא נדרשו מכוחם של סדרי רישום המקרקעין (הטאבו) לפי דיני הקרקעות העות'מאניים. נראה שפקידי מרשם המקרקעין הכירו בחשיבות המיפוי ודרשו אותו רק במקרה של עסקות מקרקעין שהיו בעלות משמעות מיוחדת. רות קרק וחיים גרבר עמדו על כך במאמר משנת 1982¹, קרק ודב גביש הרחיבו את היריעה במאמר משנת 1993², וקרק נגעה בנושא במאמרה משנת 1997 על הסקרים הקדסטריים העות'מאניים³. מאז, אגב, נפתח ערוץ ידע חדש להכרת המיפוי הטופוגרפי העות'מאני⁴.

1 ר' קרק וח' גרבר, 'מפת-רישום קרקעות בארץ-ישראל בתקופה העות'מאנית', קתדרה, 22 (טבת תשמ"ב), עמ' 118-113.

2 ד' גביש ור' קרק, 'המיפוי הקדסטרי של ארץ-ישראל בשנים 1858-1928', קרקע, 37 (דצמבר 1993), עמ' 31-43.

3 R. Kark, 'Mamlük Ottoman Cadastral Surveys and Early Mapping of Landed Properties in Palestine', *Agricultural History*, 71, 1 (Winter 1997), pp. 46-70

4 D. Gavish, 'The Military Cartographic Effort in the Sinai-Palestine Campaign', Y. Sheffy & S. Shai (eds.),

במאמר הנזכר משנת 1993 נאמר שהמפות העות'מאניות המוכרות לנו נמנות עם שלושה סוגים עיקריים: מפות אדמות הג'יפתליק, גושים של אדמות מדינה שנועדו למכירה ולקנייה ומפות להכשרת קרקע ופיתוח הנדסי. עיון נוסף במצאי הקרטוגרפי מעלה שלפעמים שירתו המפות כמה מטרות. דוגמה לכך היא מפת ימת החולה,⁵ שנועדה לשרת את מפעל ניקוז העמק, ושהייתה ככל הנראה חלק ממפעל התייעוד הקרטוגרפי של אדמות הסלטאן בארץ, הפיקוח עליהן ורישומן בספרי הקרקעות. רשימה זו נועדה לשפוך אור על יכולתם המקצועית של המודדים והקרטוגרפים שעסקו בהכנת מפה זו, ובו בזמן להציג את המטרה שלשמה היא נוצרה.⁶

ניקוז עמק החולה – רקע

חקר מקורות הירדן וגובהן הטופוגרפי של ימות הארץ, החולה, הכינרת וים המלח, זימן אתגרים למגלי הארץ ולרושמיה. ידע הארץ, הזיקה המקראית, מערכות המים הזמינים ומהלכו של הירדן היו מגדבכי הסקרנות המדעית שמשכו חוקרים רבים לאזור. נוסעים רבים סיכנו את חייהם בעברם בעמק החולה, סקרו את מקורות המים, ועלו בחרמון ובהר הלבנון. אבל רק באמצע המאה התשע-עשרה החלו למדוד ולמפות את מהלכם של מקורות הירדן בעמק הכלוא מכל עבריו, והפתוח למוצא המים רק בדרומו. הסקר של ה'קרן הבריטית לחקר ארץ-ישראל' (Palestine Exploration Fund), שראשיתו בשנת 1871, ושהושלם בשנת 1877, התם את פרק הגיטוש המדעי בתולדותיה של הארץ. מאז נפנו יזמים רבים לביצוען של עבודות מדידה ומיפוי לשם קידום תכנון יישובים, חלוקת אדמות ומפעלים הנדסיים שלא יכלו להתממש אלמלא קדמה להם מדידה כהלכה.

אחד המפעלים האלה היה ניקוז עמק החולה בשלהי המאה התשע-עשרה. אדמות עמק החולה היו בחלקן הגדול אדמות ג'יפתליק, אדמות שהן וכל אשר עליהן היו בבעלות פרטית, ושנתפסו או נרכשו לשם עיבוד חקלאי. בארץ-ישראל היו האדמות הללו בבעלותו של הסלטאן עבד אלחמיד השני. ערכן הכלכלי של אדמות החולה היה נמוך בשל תנאי השטח הירודים בעמק הביצתי והזנחה ניקוזן, מה שמנע מהסלטאן ליהנות מפרי בעלותו. עושי דברו, מנהלי קרקעות הממלכה, נדרשו ככל הנראה למצוא דרך להגדיל את הכנסותיו מהאדמות הללו – על ידי ניקוזן והגדלת שטחן החקלאי או על ידי מכירה או החכרה.

במאה התשע-עשרה הועמק אפיק הירדן הדרומי ארבע פעמים, בשנים 1837, 1857, 1863 ו-1887.⁷ בשנת 1887 נשלחו מהנדסים תורכים לעמק החולה כדי לטפל בניקוזו ולצמצם את שטח הביצות. הם

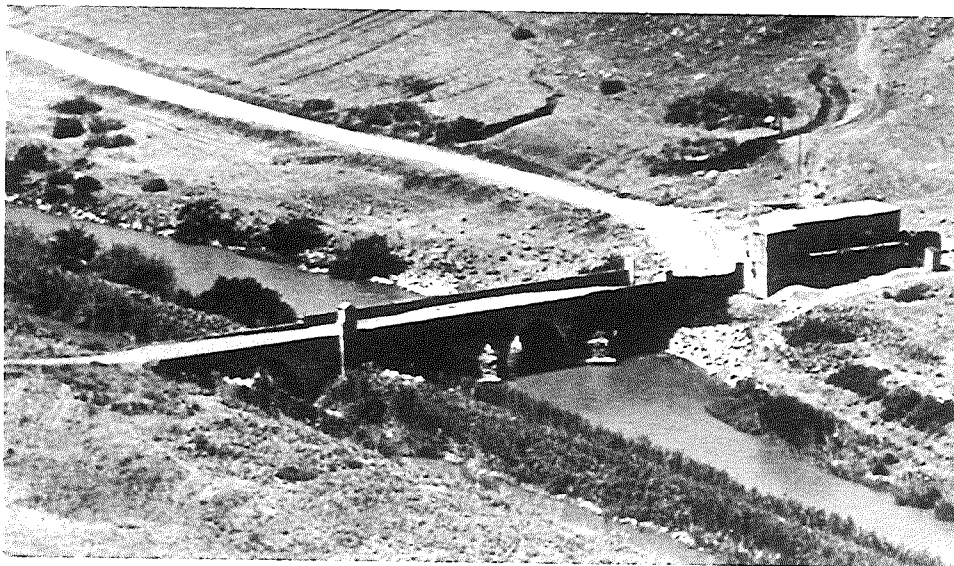
The First World War—Middle Eastern Perspective: Proceedings of the Israeli-Turkish International Colloquy, IDF—Department of History, The Institute for Military History and Israel Society for Military History, Tel-Aviv University (April 2000), pp. 190–213, esp. pp. 211–212, pls. 213a–c

5 גביש ורק (לעיל, הערה 2), עמ' 33, איור 1.

6 ד' גביש וא' בן-פורת, 'המיפוי העות'מאני לניקוז עמק החולה', 50 שנים לייבוש החולה: ימי עיון וסיוור בעמק החולה, הקרן הקיימת לישראל, 11 באפריל 2001, תקציר הרצאות, עמ' 6–8.

7 א' בן-פורת ונ' מינצקר, 'ייבוש החולה – מה ניתן ללמוד מהיסטוריה של 160 שנה?', מים והשקיה, 361 (נובמבר 1996), עמ' 44.

קבעו כי הסיבה להסתימת נתיב הניקוז היחיד היא מבנה הקשתות של גשר בנות-יעקב - בסיסי הקשתות המגושמים סכרו את זרם המים בירדן בשנים שבהן הייתה כמות משקעים גדולה (איור 1).⁸



איור 1: גשר בנות-יעקב במבט מכיוון צפון-מזרח. בתצלום נראות ארבע קשתות למעבר מי הירדן מאגם החולה אל הכינרת, 7 במאי 1932.

למטה: שיקום הגשר לאחר שנהרס במלחמת העולם הראשונה



8 את המבנה המגושם של גשר הקשתות אפשר לראות באיור המשולב במפה 6 בספרו של ג'ון מקגרגור, נוסע בריטי נועז ממוצא סקוטי, שבשנת 1868 שייט בסירת קאנו בנהלי מקורות הירדן ובביצות, ושבעיצומן של הרפתקאותיו טרה למדוד ולמפות את מהלכם של הנהלים ואת התכנסותם לנהר הירדן; ראו: J. MacGregor, *The Jordan*, London 1904, pp. 195, 274; מ"א ג'והן מקגריגור, רוב רוי על הירדן, הנילוס, ים-סוף, ים-כנרת ועוד, ההדיר ר' זאבי, תל-אביב תשמ"ד, עמ' 169, 182.

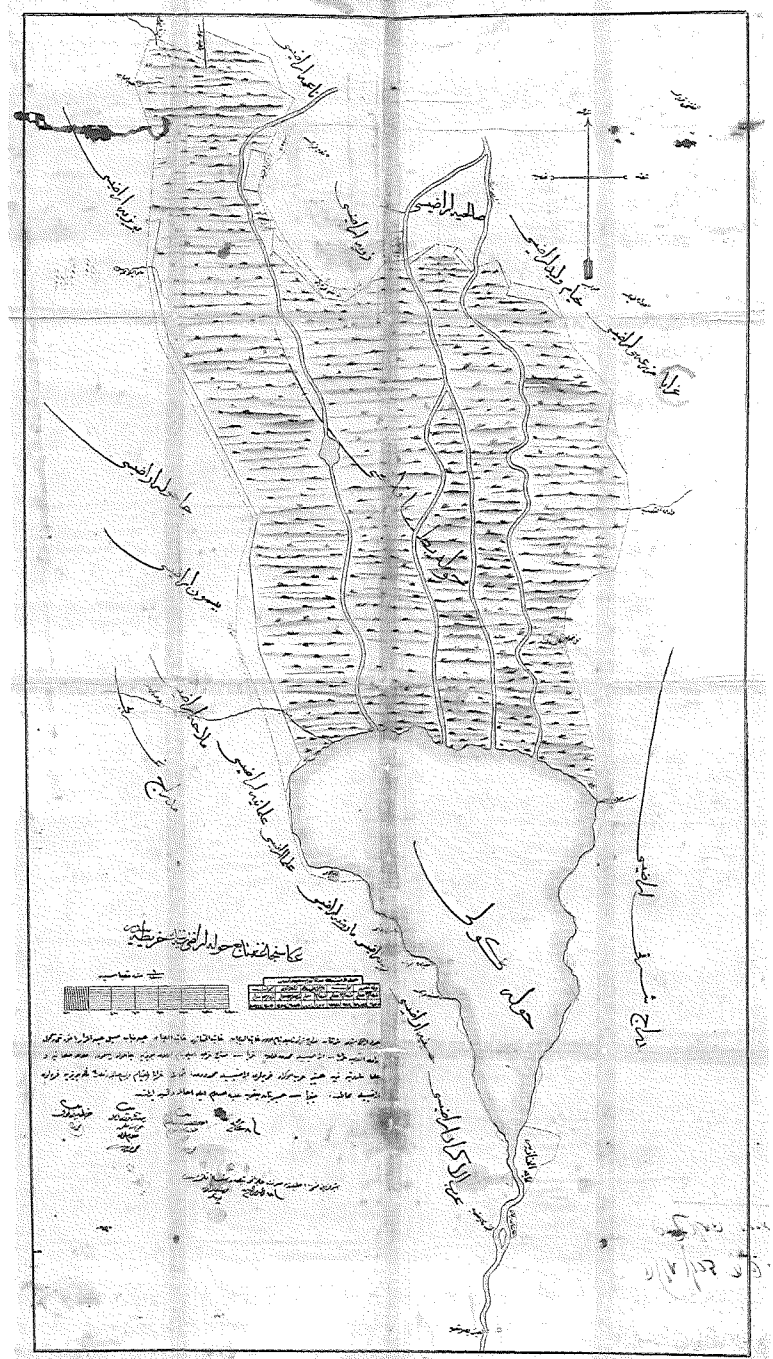
המהנדסים הגדילו את ספיקת המים בערוץ הירדן בעבודת כפייה של פלאחים מיישובי המחוז, שגויסו לנקות את הנחל מהסחף שהצטבר בו וממפולות הסלעים שחסמו את שטף המים, עבודה שצריך היה לחזור עליה מדי כמה שנים. בשנת 1897 נעשה ככל הנראה ניקוי נוסף, ובשנת 1900 הורחב הערוץ והוספה קשת רביעית לגשר בנות-יעקב, שהקלה את זרימת המים.⁹ עם ניקוי ערוץ הירדן הונמך מפלס מי אגם החולה, שטח הביצה הצטמצם, ואלפי דונמים של קרקע חקלאית פורה נחשפו לעיבוד חקלאי לרווחתו הכלכלית של הסלטאן.¹⁰ גם בעלי קרקעות אחרים, מצפון לאדמות הג'יפתליק, נהנו מעבודת הניקו - ערך נכסיהם עלה, ותוכרים רבים נהרו מאז אל העמק ליישובו.¹¹

מפת אדמות הסלטאן בעמק החולה

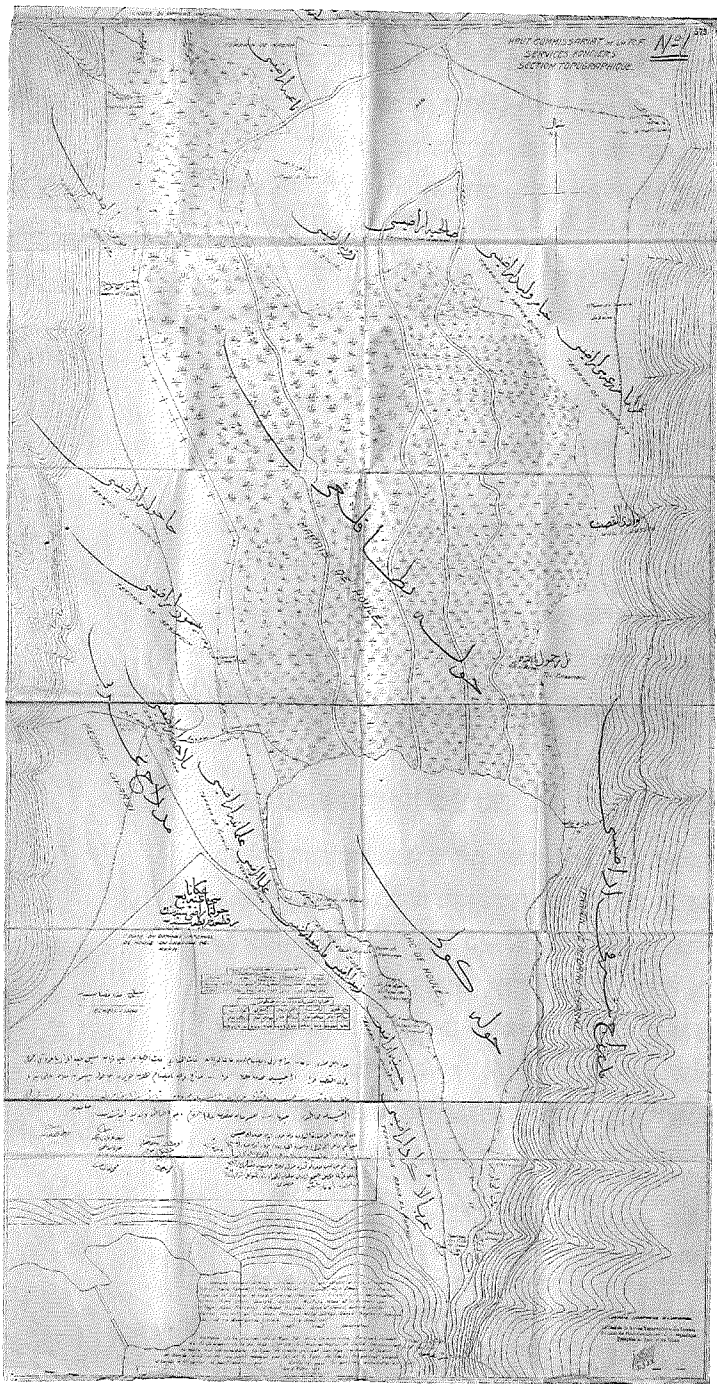
המדידות הטופוגרפיות וההידרולוגיות שביצעו המהנדסים בעמק החולה בשנת

9 א' יערי, 'מחיי המתיישבים ביסוד המעלה, מזכרונות מיכל זלמן פוחצ'בסקי', הני"ל, זכרונות ארץ-ישראל, א, ירושלים תש"ו, עמ' 552; י' קרמון, עמק החולה הצפוני, פרק בתולדות הנוף של ארץ-ישראל, ירושלים תשט"ז, עמ' 69-71; א' טובנהוויז, בנתיב היחיד: חיי חולם ולוחם בעיר המקובלים, חיפה תשי"ט, עמ' 137-140.
10 י' קרמון ומ' לבנה, עמק החולה וסביבתו (אריאל, 75-76), ירושלים 1990, עמ' 54-55.

11 מדרום לווייה נרשם באחת הכתוביות במפה שהקרקע שנחשפה עם ירידת



איור 2: מפת האדמות האימפריאליות בחולה, סג'ק עכו, במקור 1:15,000, 20 באפריל 1887



איור 3: העתק מפת האדמות האימפריאליות בחולה, סג'ק עכו, במקור 1:15,000, 1887-1889, ביירות 1922

1887 מעידות על גישתם המקצועית ועל מיומנותם, והניבו מפה מרשימה (איור 2). להלכה מדובר במפה אחת, אבל למעשה אותרו שתי מפות - השנייה היא גרסה מאוחרת, דו-לשונית, של הראשונה. ממסמכים בריטיים עולה שהיו מפות נוספות, אלא שהן אינן בידינו. אבישי בן-פורת מצא בשנת 1994 את המפה המקורית של אדמות הסלטאן בעמק החולה, או העתק נאמן שלה, בארכיון מוזאון 'השומר'. המפה נמצאה בתיק שאסף והכין נחום הורביץ, איש כפר-גלעדי, מייסד המוזאון ומנהלו ומי שניהל את 'זיכיון החולה' בשנים 1934-1956. התיק הוכן עבור 'רשות שמורות הטבע' עם הכנת פינת זיכרון לזכרם של חמישה מעובדי חברת 'הכשרת היישוב', אריה רחמן, מישה פקטורי, ברוך דימנט, צבי גורן ורב זגורי, שנפלו בפרק הזמן שבו הייתה החברה בעלת 'זיכיון החולה'.¹² הורביץ היה במשך עשרים שנה האחראי להפעלת הזיכיון מטעם חברת 'הכשרת היישוב'. הוא טיפל בשמירת האתר, במדידות הקרקע והמים לקראת הייבוש ובכל הנוגע לביטחון המקום, ליחסי שכנות עם ערביי הסביבה ולרכישת קרקעות.

המפה העות'מאנית של החלק בעמק החולה שהוגדר כאדמות הסלטאן נחתמה ב-20 באפריל 1887.¹³ כותרת המפה: 'מפת

מפלס המים נקראת: האדמות החדשות.
12 הפעלת 'זיכיון החולה' בוצעה על פי חוק הזיכיונות העות'מאני שעודכן על ידי ממשלת ארץ-ישראל בשנת 1931 ובשנת 1937.

13 ראו תיאור מפורט של המפה: א' ישראלי, 'סיפורה של מפה תורכית של זכיון החולה

האדמות האימפריאליות בחולה, סנג'ק עכו'. המפה גדולת ממדים, 115 ס"מ אורכה ו-68 ס"מ רוחבה, והיא הוכנה בקנה מידה גדול במיוחד, 1:15,000. המפה כתובה בתורכית עות'מאנית,¹⁴ יש בה לוח שטחים ממוין לשטחי הביצה, האגם, השטח המעובד והשטח הראוי לעיבוד חקלאי. כל הנתונים נרשמו בדונמים (עות'מאניים) ובמטרים מרובעים. מהטבלה ניתן ללמוד שהיו בבעלותו של הסלטאן בעמק החולה כ-51,000 דונם, היינו כ-47,000 דונם מטרי. מתחת לטבלה נרשם תיאור מילולי של גבול השטח ושל הקרקע הגובלת בו במזרח, במערב ובדרום. התיאור המילולי של גבולות השטח היה אופייני לשיטת התיחום המילולי והרישום העות'מאני בספרי המקרקעין, שיטה שלא חייבה תיעוד מפת.

האחראים למדידה, וככל הנראה גם למיפוי, חתמו על המפה ב-8 בשעבן 1305, היינו 20 באפריל 1887.¹⁵ החתומים הם: הקרטוגרף מלאזם אוול (סגן) מחמד עטא, חטיבה 89 של שירות המילואים, גדוד 102, ומלאזם אוול (סגן) מחמד נורי, נספה למטה הדיוויזיה השנייה בביירות; נורי חתם פעם נוספת כמעתיק המפה. אין זה ברור אם התאריך מעיד על מועד המיפוי, על מועד הכנת המפה או על מועד העתקה. מתחת לשורת החתימות הוספה שורה ובה נרשם התאריך אוגוסטוס 1315, ללא ציון היום בחודש (או שמא ציון היום נמחק עם הזמן), היינו אוגוסט-ספטמבר 1899. הנתון של התאריך אינו רגיל, שכן החודש נרשם בלוח מאלי, והשנה – בלוח הג'רה. משמאל לתאריך חתם נור באקר, מהנדס אדמות הסלטאן, חתימה מאוחרת בשתיים-עשרה שנים לתאריך עריכת המפה. אפשר שבחתימתו אישר את אימוצה של המפה אל קובץ מאגר מפות אדמות הג'יפתיק.

מפת עמק החולה בגרסה עות'מאנית-צרפתית

מחלקת המדידות המנדטורית, שהוקמה בעקבות כיבוש ארץ-ישראל במלחמת העולם הראשונה וכינון ממשלת המנדט, פעלה מראשיתה למיפוי הזכויות במקרקעין בארץ. הפקידות הבריטית ניסתה לאתר כל מפה שהוכנה בתקופה העות'מאנית ולהיעזר בה. במכתב ששלח אל משרד המושבות בלונדון ב-23 ביולי 1921 שטח הנציב העליון הרברט סמואל את סוגיית אדמות המדינה בתקופה העות'מאנית, לרבות אדמות הסלטאן. בעקבות מרד ה'תורכים הצעירים' בשנת 1908 הופקעו אדמות אלה מהסלטאן לטובת נכסי המדינה העות'מאנית. בשנת 1910 העניקו העות'מאנים את זיכיון האדמות הללו לבעלי אחוזות לבנונים מביירות, מישל סורסוק ומחמד עומר ביהום, כדי שינקזו ויכשירו אותן כך שניתן יהיה להפיק מהן רווח כלכלי. בד בבד התכוונה הממשלה העות'מאנית למכור את האדמות בשל

מהמאה הקודמת, מ' לבנה ור' יחזקאלי (עורכים), יד ליאיר: ארץ-ישראל, עיונים בטבע בסביבה ובידיעת הארץ לזכרו של יאיר בשן, תל-אביב תשנ"ט, עמ' 155-161.

14 המפה תורגמה מתורכית בידי ניר יהודאי מקיבוץ שמיר וד"ר בוטרוס אבו מאנה מהחוג להיסטוריה של המזרח התיכון בעת החדשה, אוניברסיטת חיפה. התאריכים הנקובים במפה הומרו בידי בולנט אילמזר (Bülent Yilmazer), אנקרה.

15 8 בשעבן 1305 לפי הלוח המוסלמי (הג'רה), היינו 8 באפריל 1887 לפי הלוח המאלי (הוא הלוח הפיסקלי-התקציבי, היוליאני, שהיה מקובל באימפריה העות'מאנית) ו-20 באפריל 1887 לפי הלוח הגרגוריאני המקובל היום. תורכיה הייתה אחרונת המדינות שהמירו את לוח השנה היוליאני לגרגוריאני, ב-1 בינואר 1926.

מצוקתה הכלכלית.¹⁶ שני מהנדסים שהיו בארץ בשירות הצבא הגרמני במהלך מלחמת העולם הראשונה הכינו עבור העות'מאנים תכניות לניקוז עמק החולה.¹⁷ לפי המידע שנפל לידי ממשלת ארץ-ישראל, נערך סקר מלא של אדמות המדינה ואדמות הסלטאן בשנים 1870-1872,¹⁸ השנים שבהן החל סקר ארץ-ישראל המערבית מטעם הקרן הבריטית לחקירת

ארץ-ישראל. בינואר 1922 נמסר שבידי העות'מאנים היה מיפוי מלא של אדמות הג'יפתליק. מסמך עות'מאני שנמצא במשרדי הממשל בבית-שאן, בחתימתו של מחמד חאלד, הממונה על אדמות המדינה בבירות,¹⁹ העיד על העברת ארבעים ושמונה מפות של אדמות הג'יפתליק לביירות וממנה ב-25 בנובמבר 1326 (לפי הלוח המאלי) לדמשק, היינו ב-8 בדצמבר 1910.²⁰ באותה שנה הוענק כאמור הזיכיון לסורסוק ולביהום. בנספח סומן A ברשימת המפות של חאלד נרשמה גם מפת עמק החולה,²¹ במכתב מ-15 בפברואר 1922 אישר מנהל מחלקת רישום המקרקעין המנדטורית שמפקח ממשרדו ביקר בביירות ומצא שש מפות של עמק החולה ומפה של אדמות השבט הבדווי ז'ביה, ששכן לרגלי הר התבור.²²

ממשלת ארץ-ישראל פנתה אל שלטונות צרפת בביירות בבקשה לקבל העתקים של המפות. הצרפתים שלחו ב-4 באפריל 1922 את המפות המבוקשות, אף שהביעו ספק אם השטח יהיה בתחום ארץ-ישראל עם

קביעת קו הגבול הצפוני. מפת עמק החולה הועברה אפוא לבקשתה של ממשלת ארץ-ישראל שנה אחת לפני קביעת הגבולות. על פי ההסכם שהושג במרס 1923 נכלל עמק החולה בתחומה של ארץ-ישראל, ובאפריל 1924 סומן הגבול בין שטח המנדט הבריטי על ארץ-ישראל לבין המנדט הצרפתי

16 'צ'יטרין, 'תולדות זכיון החולה, פרק ביישובו של הגליל העליון', עבודת דוקטור, אוניברסיטת בראילן, אייר תשמ"ז, נספח 3, עמ' 275; נחום סוקולוב אל לואיס לפסקי, בעניין השתתפות הפדרציה הציונית של ארה"ב במימון רכישת זכיון החולה, אצ"מ, Z3/1513 מיום 20 ביולי 1913.

17 שם, נספח 1, עמ' 273, מפת וילקסון (צ'ולר) להבראת עמק החולה, אצ"מ, KH4E/272 ו-S22/173/1, 22, מרס 1913.

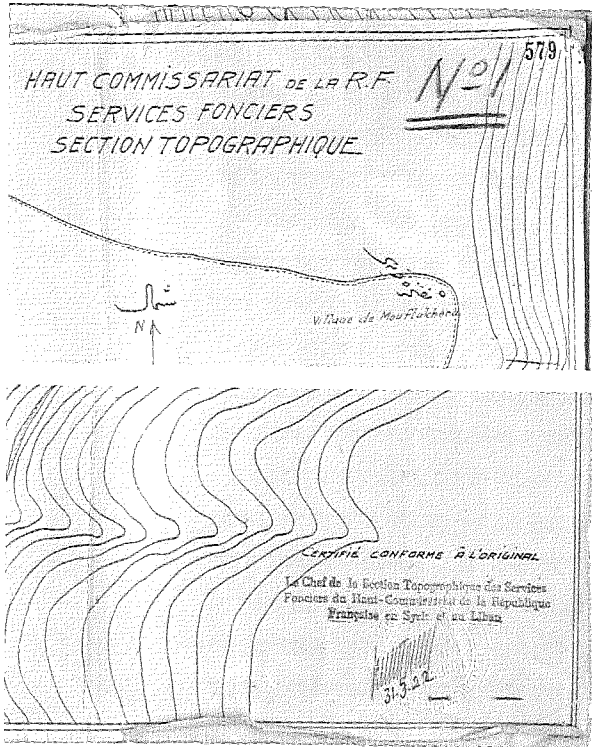
18 סמואל אל משרד המושבות, אשג'ר 249 (ADM. 306), 23 ביולי 1921, אצ"מ, חט' 22, מרס 1913.

19 מ"ק בנט, מנהל מחלקת הקרקעות, אל המזכיר המשפטי, 15 ו-22 בפברואר 1922 M/Gen/242, תיק 'Turkish Maps and Documents', אצ"מ, חט' 22, מ 3542/13; וראו: גביש ורק (לעיל, הערה 2), עמ' 33.

20 התיארוך העות'מאני 25 בנובמבר 1326 הביך את הבריטים. במסמך מ-15 בפברואר 1922 (לעיל, הערה 19) התאריך הומר ל-1905, ובמסמך מ-22 בפברואר (שם) הוא הומר ל-1906 ותוקן בכתב יד ל-1907, אבל לפי לוחות ההמרה התאריך הוא 8 בדצמבר 1910; ראו: ד' גביש, קרקע ומפה, ירושלים תשנ"ב, עמ' 126-128.

21 מנהל מחלקת הקרקעות אל מושל מחוז הגליל, 13 בינואר 1922 (M/GAL/4/227), אצ"מ, חט' 22, מרס 1913, עמ' 18.

22 מנהל רישום המקרקעין אל המזכיר המשפטי, 15 בפברואר 1922 (M/Gen/242), אצ"מ, חט' 22, מרס 1913, עמ' 3.



איור 4: כותרת 'המדור הטופוגרפי של השירות הקרקעי' על גבי העתק המפה, ואישור 'העתק נאמן למקור' חתום בידי ראש השירות (למטה)

על לבנון וסוריה. עם החתימה על הסכם הגבול הובטחו זכויותיהם של בעלי הזיכיון הלבנונים על ידי הנציב העליון הבריטי.

העתק מפת החולה משנת 1887 (איור 3) הועבר לשלטונות המנדט בתרגום לצרפתית.²³ הצרפתים העתיקו את הכיתובים בתורכית והוסיפו עליהם את תרגומם לצרפתית. ההעתק הוכן על ידי המדור הטופוגרפי של השירות הקרקעי (רישום המקרקעין?) בנציבות העליונה של הרפובליקה הצרפתית בסוריה ובלבנון, וב-31 במרס 1922 אושר בהתימת ראש השירות שהוא אותנטי ומתאים למקור. המפה היא גדולת ממדים, 115 ס"מ אורכה, בדומה למפה משנת 1887, אך קטנה ממנה ברוחבה, כ-62 ס"מ לעומת 68 ס"מ. המעתיקים הוסיפו מידע כתוב בשולי המפה, וסימנו בנקודות את מקומן של החותמות שבהן נחתמה המפה המקורית. בשלב שטרם נתברר, כנראה בגבור המודעות למיפוי טופוגרפי, הוסיף אחד הקרטוגרפים למפה המקורית קווי צורה דמויי קווי גובה, כדי ליצור את אשליית המורדות ההרריים הסוגרים על העמק במזרח ובמערב, והמתכנסים אל צוואר הבקבוק של הירדן בואכה גשר בנות-יעקב.

בשולי הגיליון, משמאל למטה, הוספה מפית המתארת סיכור של מקור מים כלשהו, ככל הנראה מוצא המים במעיינות עינן (מלחה). מימין למפית הזאת נרשם הסבר לתיקונים שנדרשו במפה ב-5 במרס 1321 והמהנדס שרשם את ההסבר הזה חתם עליו ב-9 במרס 1321, היינו ב-22 במרס 1905. המפה העות'מאנית הייתה אפוא ברשות הצרפתית, והשלטונות בביירות נדרשו לה מדי פעם בפעם. מתוך שלא לשמה – באה לשמה: המפה שהוכנה ככל הנראה עבור מפעל הניקוז בשנת 1887 שירתה מאז 1899 את מרשם המקרקעין העות'מאני, שהופקד על הטיפול באדמות הסלטאן ובאדמות המדינה. בבוא העת שירתה המפה גם את הנושאים והנותנים על זיכיון אדמות החולה בגלגוליו במאת השנים האחרונות. בממשלת ארץ-ישראל הועלתה שאלת האותנטיות של המפה במהלך הדיונים בשנת 1925 על תקפותם של הזיכיונות באדמות העמק. השאלה עלתה גם בעקבות תכניותיו של פנחס רוטנברג להקמת מפעל החשמל בנהריים.²⁴

העתק מפת החולה הנמצא בידינו, בגרסתה הדו-לשונית, תורכית וצרפתית, הוא ככל הנראה דור שני או שלישי של המפה המקורית. יש להניח שהגרסאות האחרות שנראו בשנת 1922 בביירות²⁵ מצויות עדיין שם או שהועברו לדמשק בתקופת המנדט הצרפתי.

23 גביש וקרק (לעיל, הערה 2), עמ' 31-43.

24 Hulah Land Concession, 19 & 31 August 1925, PRO, Co733/39606; 14 September 1925, PRO, Co733/41702

25 ראו לעיל, הערה 22.