

אברהם פאוסט
ואייל ברוך

בית הכנסת והקהילה היהודית הכפרית בתקופת המשנה והתלמוד מימון הקמתם ותחזוקתם של בתי הכנסת כמנגנון משווה

מבוא

מחקרים רבים נעשו על בתי הכנסת מתקופת המשנה והתלמוד שנתגלו בארץ-ישראל.¹ אלו עסקו בטיפולוגיה של בתי הכנסת, בתיארוכם, בארכיטקטורה שלהם ובמקורותיה התרבותיים ואף בתפקידם הדתי והחברתי. במאמר זה ברצוננו לעסוק בהיבט חברתי של בתי כנסת אלו שטרם נדון במחקר. ברצוננו להציע כי הקמתם של המבנים ותחזוקתם השוטפת מילאו בחברה היהודית הכפרית תפקיד חשוב ביותר, ושבאמצעות מימון הבנייה נשמר איזון חברתי-כלכלי בין הרכיבים השונים של הקהילה. מנגנון נוסף שסייע בשמירת המסגרת הפנימית של הקהילה היה מערכת התפקידים

ברצוננו להודות לפרופסורים יהושע שוורץ, זאב ספראי ודוד אדן-ביוביק, וכן לקוראים האלמונים של המאמר, על הערותיהם והצעותיהם. האחריות לתוכן המאמר ולכל שגיאה היא, כמובן, שלנו בלבד.

1 רובם המכריע של מחקרים אלו עסקו בבתי הכנסת כמכלול, ולא הבדילו בין סוגים שונים של בתי כנסת לפי מיקומם: בעיר או בכפר. ואולם מבחינה חברתית - עניין העומד במרכזו של מאמר זה - יש הבדלים גדולים בין מגורים אלו. ראו למשל: ד' גרוסמן, פרקים בגיאוגרפיה כפרית, תל-אביב תשנ"ד, ושם ביבליוגרפיה נוספת; ראו גם: G. Lenski & J. Lenski, *Human Societies: An Introduction to Macrosociology*, New York 1974, p. 259. במאמר זה בכוונתנו לעסוק בעיקר בקהילה הכפרית היהודית בארץ-ישראל. בתי כנסת וקהילות יהודיות עירוניות או מחוץ לארץ ישראל יוזכרו אמנם בדיונים, אך רק כרקע. לאחרונים ראו למשל: ל' רוט-גרסון, יהודי סוריה בראי הכתובות היווניות, ירושלים תשס"א; T. Rajak, 'Jews as Benefactors', B. Isaac & A. Oppenheimer (eds.), *Studies on the Jewish Diaspora in the Hellenistic and Roman Periods*, Tel Aviv 1996, pp. 17-38. וראו עוד להלן.

הציבוריים בקהילה היהודית בתקופת המשנה והתלמוד. לדעתנו שימשו תפקידים אלו כמנגנון שהחליש את העשירים מבחינה כלכלית, ובכך סייע לשמירת האיזון הפנימי, ולמעשה אפשר את קיום הקהילה. ברצוננו להציע כי המערכת שטיפלה בהקמת בתי הכנסת הכפריים מחד גיסא ובמינוי בעלי התפקידים השונים בקהילה מאידך גיסא תפקדה כמנגנון משווה (leveling mechanism).

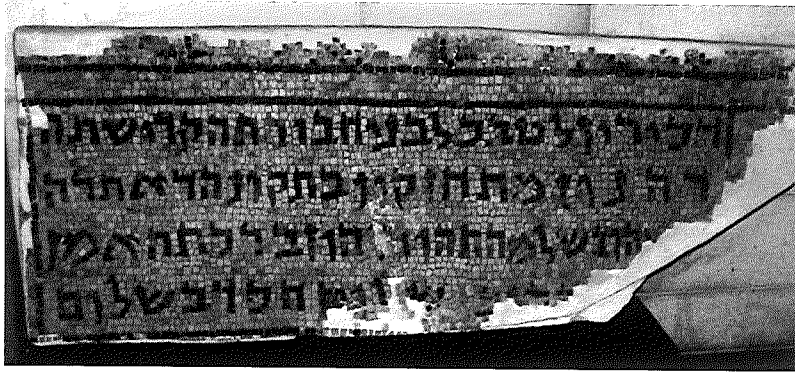
מימון הקמת בית הכנסת ותחזוקתו



שרידי בית הכנסת
בברעם, תצלום
מראשית המאה
העשרים

בית הכנסת היה המבנה הציבורי המרכזי בקהילה היהודית בתקופת המשנה והתלמוד. בארץ-ישראל נחשפו עד כה עשרות בתי כנסת, רובם במגזר הכפרי. הקמת בתי כנסת, לעתים מפוארים, כגון בתי הכנסת בבירעם, בכפר-נחום או בבית-אלפא, הייתה מן הסתם מעמסה כספית שהקהילות התקשו לעמוד בה. לקהילה היהודית בתקופת המשנה והתלמוד היו מספר דרכים למימון הקמת בתי הכנסת, וכבר עסקו בכך בהרחבה זאב ספראי ואחרים;² במאמר זה ברצוננו לעסוק בעיקר בתרומות של יחידים

2 ז' ספראי, 'מימון הקמת בתי-כנסת בארץ-ישראל בתקופת המשנה והתלמוד', א' אופנהיימר ואחרים (עורכים), בתי כנסת עתיקים, ירושלים תשמ"ח, עמ' 77-95; ז' ספראי, הקהילה היהודית בארץ-ישראל בתקופת המשנה והתלמוד, ירושלים תשנ"ה, עמ' 312-322; L.I. Levine, *The Ancient Synagogue*, New Haven & London 2000, pp. 357-366; S. Schwartz, *Imperialism and Jewish Society, 200 B.C.E to 640 C.E.*, Princeton & Oxford 2001, pp. 284-287



כתובת הקדשה בארמית, המשובצת ברצפת בית הכנסת הקטן בבית שאן

להקמת בתי כנסת. עדויות על תרומות של אנשים פרטיים לבתי כנסת מצויות במקורות חז"ל ובעיקר בכתובת ההקדשה הרבות שנתגלו בבתי הכנסת מתקופת המשנה והתלמוד.³ כתובת ההקדשה שנמצאו בבתי הכנסת כוללות בדרך כלל ברכה לתורמים ותיאור של תרומותיהם. הכתובות מופיעות

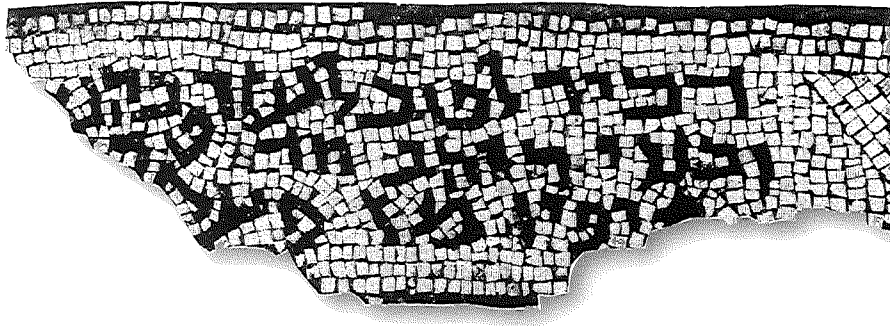
בשלוש שפות: עברית, ארמית ויוונית. מרבית כתובות ההקדשה ביוונית נמצאו בערים: בטבריה, בציפורי, בבית שאן ובקיסריה, או במקומות מרפא ציבוריים כחמת טבריה וחמת גדר. לעומת זאת מרבית הכתובות בשפה העברית או הארמית נמצאו במגזר הכפרי (שלושים וארבע במגזר הכפרי לעומת תשע בערים). נוסח הכתובות דומה בכל השפות, ומופיעים בהן בדרך כלל המרכיבים הבאים: שם התורם נזכר לברכה, סוג התרומה ויעדה. לדוגמה: 'דיכר לטב יוסה בר תנחום בר בוטה ובנוי דעבדון הדה טבלה תהי להון ברכתה אמן' (זכור לטוב יוסה בן תנחום בן בוטה ובנוי שעשו את הטבלה הזאת, תהי להם ברכה, אמן).⁴ המילה 'עבד' בארמית או 'עשה' בעברית מציינת על פי רוב מתן תרומה כספית,⁵ וברוב המקרים לא צוין סכום הכסף שנתרם, אלא רק יעדה של התרומה. הכתובות נמצאות על גבי עמודים, משקופים, רצפות פסיפס או על סורג, ומן הכתובות שפורט בהן יעד התרומה עולה כי התרומות נועדו בדרך כלל לשיפוץ, לתיקון או לאחזקה של מרכיבים שונים של מבנה בית הכנסת, כגון: סטיו, שער, פסיפס, טבלה, עמוד, משקוף או מדרגות.⁶ בכתובת אחת בלבד נזכר חפץ השייך לריהוט בית הכנסת: בבית הכנסת בחורבת עמודים נזכרת תרומה של ארון. סביר להניח שהיו

דיכר לטב יוסה בר
תנחום בר בוטה ובנוי
דעבדון הדה טבלה
תהי להון ברכתה
אמן



תרשים ופענוח כתובת הקדשה בבית הכנסת בכפר כנה (הכתובות הארמיות בעמ' 51 ו-53 באדיבות יוסף נוה)

3 י' נוה, על פסיפס ואבן, 'ירושלים השל"ח'; ל' רוט-גרסון הכתובות היווניות מבתי כנסת בארץ-ישראל, ירושלים תשמ"ז.
4 נוה (שם), עמ' 52-53. על היחס בין הכתובות לנוסח התפילה ראו: ג' פרסטר, 'כתובות מבתי הכנסת העתיקים וזיקתן לנוסחים של ברכה ותפילה', קתדרה, 19 (ניסן תשמ"א), עמ' 11-40; נ' וידר, 'כתובת רייתו והליטורגיה היהודית', תרביץ, נב (תשמ"ד), עמ' 557-579.
5 נוה (שם), עמ' 9-11.
6 שם; ספראי, מימון (לעיל, הערה 2), עמ' 93-95.



משמאל: כתובת הקדשה בבית הכנסת באשתמוע למטה: כתובת יוונית על גבי סרקופג מרומא המנציחה את 'אם בית הכנסת'

תרומות רבות של חפצים לבתי הכנסת, כפי שמשקף במקורות חז"ל, אולם הדבר לא בא לידי ביטוי בכתובות. מסתבר כי הכתובת שנוכר בה שמו של התורם הייתה צמודה לחפץ שתרם, כפי שמקובל בבתי הכנסת כיום, והכתובות הללו אבדו כנראה עם החפצים או הרהיטים.⁷ גם מכתובות ההקדשה מבתי הכנסת בסוריה עולה כי עיקר התרומות נועדו למרכיבים של מבנה בית הכנסת ובעיקר לרצפת הפסיפס.⁸



בכתובות מועטות צוינו גם סכומי הכסף. בכתובת מבית הכנסת במעון מוזכר סכום של שלושה דינרים, אולם סכום זה נתרם על ידי כל הקהילה ולא על ידי אדם יחיד.⁹ בכתובת מבית הכנסת באשתמוע נזכרת תרומה של אדם יחיד: 'דכיר לטב לעזר

כהנא ובנוי דיהב חד טר[ימ]סין מן פעל[ת]ו' (וזכור לטוב לעזר הכהן ובנוי, שנתן טרימיסיס אחד מרכושו)¹⁰ – טרימיסיס שווה לשליש הדינר.¹¹ התרומות לבתי הכנסת היו בדרך כלל קטנות.¹² רק בכתובות הקדשה מועטות נלווה לשם התורם ציון מעמדו, כגון: ראש בית הכנסת

7 קיימות גם כתובות הקדשה מבתי כנסת שומרוניים. אמנם נוסח הכתובות שונה, אך קיימים בהן מרכיבים זהים לאלה של כתובות ההקדשה מבתי כנסת יהודיים, ראו: 'מגן', 'בתי כנסת שומרוניים', א' שטרן וח' אשל (עורכים), ספר השומרוניים, ירושלים תשס"ב, עמ' 382-443. במאמר זה לא נעסוק בכתובות של בתי הכנסת השומרוניים, מאחר שמדובר בקהילה שונה, בעלת מאפיינים תרבותיים שונים.

8 רוט-גרסון (לעיל, הערה 1). מדובר אמנם בעיקר בקהילות עירוניות, אך ניתן להתייחס אליהן כאל קהילות נפרדות, בגלל האופי הקהילתי הנפרד בסביבה הנכרית (לחשיבות האינטראקציה עם זרים במסגרת עירונית לשימור הזהות העצמית ראו למשל: B. Olsen & Z. Kobylinski, 'Ethnicity in Anthropological and Archaeological Research: A Norwegian-Polish Perspective', *Archaeologia Polona*, 29 (1991), p. 7; F. Barth, 'Introduction', idem (ed.), *Ethnic Groups and Boundaries*, Bergen 1969, pp. 9-10; A. Faust, 'Ethnic Complexity in Northern Israel during Iron Age II', *PEQ*, 132 (2000), pp. 18-19

9 נוה (לעיל, הערה 3), עמ' 92-93.

10 שם, עמ' 114.

11 ראו לציין שגם בכתובות מבית הכנסת בחמת-גדר נזכרים סכומים שתרמו אנשים פרטיים, אך אנו עוסקים בבתי כנסת במגזר הכפרי. מרבית התרומות הכספיות הנזכרות בכתובות זו נעות בין שליש הדינר לדינר, אולם יש תרומה אחת של חמישה דינרי זהב. ראה: נוה (שם), עמ' 54-65.

12 ספראי, מימון (לעיל, הערה 2), עמ' 83.

גם במקורות חז"ל אנו מוצאים עדויות לתרומות של אנשים פרטיים להקמה או לאחזקה של בתי כנסת. נוסף על תרומות כספיות קיימות במקורות חז"ל עדויות לתרומות של הפצים, כגון תיבה ומטפחות לספר תורה, מגורה או ריהוט לבית הכנסת.¹³ ההלכה אף הגדירה את פרק הזמן שבו צריך לשמור על תרומתו של היחיד: 'עד שלא נשתקע [נשתכתח] שם בעלים מהן [אינן] רשיי לשנותן לדבר אחר'.¹⁴ המדובר בתרומות לבית הכנסת ללא כתובת המציינת זאת, וכל עוד הציבור מייחס את התרומה לנותן התרומה, אסור לשנות את יעדה. התלמוד הירושלמי הוסיף על הלכה זו: 'ר' היה בשם ר' יוחנן אם היה שם בעלים חקוק עליהן כמי שלא נשתכח שם בעלים מהם'.¹⁷ נוסף על הכבוד והיוקרה הניתנים לתורם בהזכרת שמו בכתובת, האזכור מנציח את שמו בתור התורם אף לאחר מותו. נוסף על תרומות של פריטים מסוימים לבית הכנסת נזכרות במקורות חז"ל תרומות גדולות, כגון

פסיפס וכתובת
ההקדשה הארמית
מבית הכנסת בחמת-
גדר (ראו תעתיק
במרכז), שתרגומה:
'וזכור לטוב / אדון
הופליס וגברת /
פרוטון ואדון
סלוסטס / חתנו
וקומס פרורוס בנו /
ואדון פוטיס חתנו
ואדון / חנינה בנו הם
ובניהם / שצדקותיהם
תמידיות בכל מקום /
שנתנו כאן חמישה
דינרים / (של) זהב
מלך העולם ייתן את
ברכתו / במעשיהם
אמן אמן סלה'

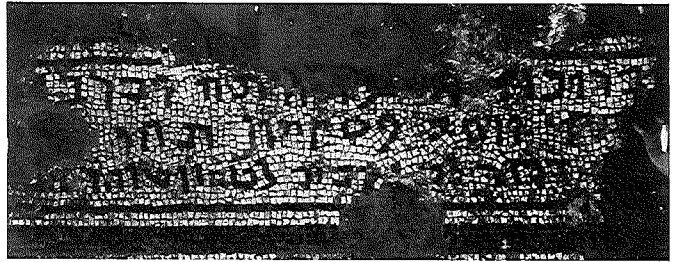


13 רוס'גרוסן (לעיל, הערה 3), עמ' 156.
14 ראו בהרחבה: B.J. Broonen, *Women Leaders in the Ancient Synagogue: Inscriptional Evidence and Background*, Issues, Chico, CA 1982, ושם, עמ' 165-157, ריכוז הכתובות מארץ-ישראל והאימפריה הרומית המזכירות תרומות של נשים; לויך (לעיל, הערה 2), עמ' 479-482.
15 תוספתא, מגילה ב, יב-יג (מהדורת ליברמן, עמ' 351); ירושלמי, שם ג, ב (עד ע"א); בבלי, עירובין ו ע"ב.
16 תוספתא, מגילה (שם).
17 ירושלמי, מגילה (לעיל, הערה 15).

תרומתו של ר' תמא בר חנינה, שבנה בית כנסת שלם,¹⁸ אך אלו בגדר יוצא מן הכלל המעיד על הכלל, ונראה שהם בגדר צריכה ראוותנית (להלן).

ממקורות חז"ל אנו לומדים שאחת הדרכים לאיסוף כספי תרומות של יחידים הייתה הפסיקה. היה זה

מעמד ציבורי שבו הכריז הפרנס או אחד מנכבדי הקהילה על איסוף כספים למטרה מסוימת, וכל אחד מהמשתתפים התחייב לתת סכום מסוים. הכספים נאספו לפעילויות קהילתיות שונות ובכללן הקמה ואחזקה של בתי הכנסת. ספראי ציין שהגבול בין תרומה מרצון במסגרת הפסיקה ובין מס היה לעתים מטושטש, ועם זאת אין



שרידי כתובת
ההקדשה בבית
הכנסת בעוספיה

לראות בפסיקה מס אלא דרך להפעיל על חברי הקהילה לחץ חברתי לתרום כסף.¹⁹ רוב הפסיקות התקיימו בשבתות בבית הכנסת, כאשר רוב הציבור היה נוכח, אך הדבר גרם לכך שלא תמיד שילמו אנשים את הסכום שהתחייבו לתת: 'רבי יהושע בן לוי פתר קריה באלו שפוסקין צדקה רבים ואינן נותנין, אל תתן את פיך להחטיא את בשרך'.²⁰ בכתובת שנמצאה בבית הכנסת בעוספיה מוזכרים כל אנשי הקהילה שנתנו את הכסף שהתחייבו בפסיקה: 'ובריכין [כל בני] קרתה רברבי[ה] וזעירה [דפ] סק ויהב פסקתון' (וברוכים כל בני הכפר הגדולים והקטנים, שפסקו ונתנו את פסיקתם).²¹

דומה כי מתן תרומה כספית, עבודה או חפצים לבניין בית הכנסת בהתנדבות היה צעד פילנתרופי נאה, הראוי להיחשב צדקה. אולם במאמר זה בכוונתנו לבחון זאת מחדש, ולהציע כי התרומות היו חלק ממערך חברתי שסייע בשמירת שוויון חברתי-כלכלי בקהילה (מנגנון משווה).

מנגנונים משווים

לדברי ויליאם הביילנד מנגנונים משווים הם 'התחייבויות חברתיות [ה]מאלצות אנשים להתפשט מעושרם ואוסרות עליהם לצבור לעצמם רכוש העולה בהרבה על של זולתם. עושר רב יותר רק מגביר את חובתם להעניק לזולתם'.²² מדובר אפוא במנגנונים חברתיים המונעים מפרטים בחברה לצבור עושר וגורמים להם להוציא את עודפי ממונם, בדרך כלל לטובת הקהילה. מטרתם של מנגנונים אלה לשלול מפרטים בחברה את האפשרות לקנות לעצמם באמצעות עושרם או כוחם עמדה שממנה יוכלו לכפות את רצונם על אחרים.

מנגנונים משווים ידועים היטב בספרות האנתרופולוגית. זהו נושא מתועד שהרבו לחקור בכל רחבי העולם ובעיקר במרכז אמריקה. יש המרחיבים את היריעה וטוענים כי מנגנונים כאלו קיימים

18 ירושלמי, פאה ת, ט (כא ע"ב); ירושלמי, מגילה (שם).

19 ספראי, הקהילה (לעיל, הערה 2), עמ' 82.

20 ויקרא רבה טז, ה (מהדורת מרגליות, עמ' שנו-שנו).

21 בות (לעיל, הערה 3), עמ' 66.

22 ר' הביילנד, אנתרופולוגיה תרבותית, תל-אביב תשנ"ט, עמ' 195.

במידה מסוימת באופן אוניוורסלי, בעוד שאחרים דוחים טענה זו.²³ מכל מקום האוניוורסליות של מנגנונים אלו אינה מענייננו כאן.

הכפרים שבהם נעשו מחקרים אנתרופולוגיים על מנגנונים אלו מציגים מידה רבה של שוויון חברתי-כלכלי. יש בהם אתוס שוויוני חזק,²⁴ והתושבים רואים הצגה של עושר באור שלילי.²⁵ מנגנונים כאלו קיימים במקרים רבים בחברות כפריות סגורות,²⁶ הם מונעים את הצטברות העושר בידי מעטים, וכך נשמרת בקהילה רמה כלכלית אחידה. בשל האתוס השוויוני אין אנשים מציגים את עושרם בפרהסייה, והדרך המקובלת היחידה הפתוחה בפני בעל ממון להוציא את כספו היא בכניסה, בחגיגות (פיאסטות) וכדומה, כלומר להשקיע את הכסף בקהילה. היחידים המוציאים את הכסף בדרך זו זוכים ליוקרה, שהיא התמריץ להוצאת הכסף, ובה בעת אין הם עושים שימוש בכסף לצבירת הון נוסף. ההון אינו נצבר מאחר שאנשים אינם משתמשים בו לרכישת חפצים או קרקע, וברור כי הוא אינו מורש. התוצאה החברתית הכלכלית היא שכל חברי הקהילה מתחילים את חייהם פחות או יותר באותה נקודת פתיחה, ואם מאן דהוא זוכה בהכנסה או בסכום כסף יוצאי דופן, המנגנונים המשווים גורמים לו להשקיע את הכסף בקהילה, במקום לנצל אותו כאמצעי להגדיל את הונו. בדרך זו אין נוצרים מעמדות חברתיים – גם אם היה לאחד מחברי הקהילה יכול גדול במיוחד, הרי ההון יחזור לקהילה, והוא יזכה ליוקרה.

כדי להמחיש את פעולתם של המנגנונים המשווים נצטט מדברי סוזן ליס על כפר שחקרה:

differences in land-holding tended to be relatively slight [...] What is important here is that differences in landholding were rarely evident in the homes or dress of individuals; wealthier individuals were called upon more frequently to sponsor ephemeral ceremonial displays which ate up their surpluses. The material evidence of this surplus, when it existed, was concentrated not in the homes of the wealthier, but in the church, for high prestige was associated with giving gifts to the saints as well as sponsoring fiestas. Furthermore, there was a strong social sanction against the private display of wealth.²⁷

עודפי ההון חוזרים לרשות הקהילה בדרכים אחדות. דרך אחת היא הוצאת הכסף למען מטרות המשותפות לקהילה כולה, בעיקר בחגיגות ובמשתאות בחגים. דרך אחרת היא באמצעות מילוי תפקידים רשמיים בקהילה. על הגברים שבקהילה מופעל לחץ חברתי לשמש בתפקיד קהילתי כלשהו. מילוי התפקיד גורר אבדן זמן עבודה וכסף, וככל שהתפקיד גבוה יותר בהיררכיה הקהילתית, כך גדלים אבדן הזמן והוצאת הממון.²⁸

²³ C. Boehem, 'Egalitarian Behavior and Reverse Dominance Hierarchy', *Current Anthropology*, 34 (1993) pp. 227–254. ושם דיון ותגובות.

²⁴ R.R. Wilk, 'Little House in the Jungle: The Causes of Variation in House Size among Modern Kekci Maya', *Journal of Anthropological Archaeology*, 2 (1983), pp. 99–116

²⁵ S.H. Lees, 'Ethnoarchaeology and the Interpretation of Community Organization', C. Cramer (ed.), *Ethnoarchaeology: Implications of Ethnography for Archaeology*, New York 1979, pp. 265–276

²⁶ ראו: וילק (לעיל, הערה 24).

²⁷ ליס (לעיל, הערה 25).

²⁸ M. Nash, 'Peasant Market and Indian Peasant Economies', T. Shanin (ed.), *Peasants and Peasant Societies*, London 1988, pp. 198–204

לדברי מאנינג נאש מנגנונים משווים פועלים

to keep the various households, over generations, fairly equal in wealth. They are mechanisms to keep economic homogeneity within the community, so that socially important heterogeneity – age, sex, previous service to the community, control of or access to the supernatural – remains the basis of sole differentiation. They militate against the rise of social classes based on wealth and economic power distinctions.²⁹

מקומן של עדויות אתנוגרפיות בשחזור היסטורי-חברתי

אין זה המקום לעסוק בהרחבה בחשיבותו של מידע אתנוגרפי (ואתנוארכאולוגי) ובאופי השימוש בו, אך יש להדגיש כי שאלת הרלוונטיות של מידע זה זכתה לתשומת לב רבה ביותר במחקר.³⁰ דוגמאות אתנוגרפיות (ואתנוארכאולוגיות) מלמדות על הטווח ועל מגוון האפשרויות של התנהגות אנושית או של ארגון חברתי. כך למשל כתב פלדור מקיו על הקבורה: 'העדות האתנוגרפית פשוט משמשת כאמצעי להרחבת ידיעותינו, והיתרון הייחודי שהיא באה מחברות שעשויות להיות קרובות במבנן מאלו המוכרות מבחינה ארכאולוגית'.³¹ ברוח דומה הסביר איאן מוריס כי בעוד שהשוואות אינן מוכיחות דבר, הרי הן מלמדות על הטווח של הגורמים הפסיכולוגיים, החברתיים והתרבותיים שעלינו להביא בחשבון בעת הניתוח.³² המידע האתנוגרפי מציג את אפשרויות ההתנהגות השונות הפתוחות לפני חברות אנושיות. כך למשל בנושא מחקרו של מקיו שהוזכר לעיל, הרי יש רק מספר מצומצם של דרכים להתייחס למת, והספרות האתנוגרפית מלמדת מה הן הדרכים האפשריות. המידע האתנוגרפי אינו מלמד כמובן אילו מתוך האפשרויות הללו רלוונטיות למקרה המבחן הנדון.³³ המידע האתנוגרפי מציג את כלל האפשרויות להסבר של תופעה זו או אחרת, חלקן עשוי להיות לא רלוונטי לחלוטין למקרה הנדון, בעוד שכמה אחרות עשויות להיות רלוונטיות, ומתוכן על החוקר לבחור מהו ההסבר ההולם. בחירת האפשרות המתאימה נעשית בעיקר על ידי בחינת המידע בקונטקסט החברתי הכללי של התופעה הנדונה.³⁴

בעוד שיש כמובן דרכים אחדות לממן את בנייתם של מבנים ציבוריים, הרי שאנו מציעים כי בניית בתי הכנסת במגזר הכפרי בתקופת המשנה והתלמוד נעשתה בצורה מסוימת עקב קיומם של מנגנונים משווים. לדעתנו ההשתתפות הפעילה של הציבור במימון הקמת בתי הכנסת צריכה להיבחן כחלק ממנגנון משווה דוגמת אלו שתוארו לעיל: התרומות שהוזכרו בראשית המאמר הושקעו מחדש בקהילה, במקום להישאר הון פרטי.

29 ש.ס.

30 I. Hodder, *The Present Past: An Introduction to Anthropology for Archaeologists*, New York 1982; ראו למשל:

S.C. Humphreys, 'Introduction: Comparative Perspectives on Death', idem & H. King (eds.), *Mortality and Immortality: The Anthropology and Archaeology of Death*, London 1981, pp. 1-13

F. McHugh, *Theoretical and Quantitative Approaches to the Study of Mortuary Practice*, Oxford 1999, p. 17 31

I Morris, *Archaeology as Cultural History*, Oxford 1999, p. 251 32

33 I. Hodder, *Reading the Past: Current Approaches to Interpretation in Archaeology*, Cambridge 1999, ראו למשל:

148-149; הנ"ל (לעיל, הערה 30).

34 הודר טבע את המונח ארכאולוגיה קונטקסטואלית, ראו: הודר (שם).

מעבר לשאלה אם הצעה זו מסבירה היטב את המידע המוכר מבתי הכנסת עצמם – ואנו סבורים כאמור כי התשובה על כך היא חיובית – הדרך לבחון את סבירותה של הצעה זו היא על ידי בדיקה אם גם בהיבטים אחרים של החיים בחברה הנדונה יש עדויות לקיומם של מגוונים משווים. היעדר עדויות כאלה מצמצם את סבירות ההצעה שהועלתה, אולם מציאת עדויות נוספות לקיומם של מגוונים משווים תחזק את סבירות ההצעה.

מגוונים משווים: עדויות נוספות מהמקורות הכתובים

הפרשנות של מערכת גיוס הכספים לבית הכנסת כמנגנון משווה זוכה לאישוש מניתוח המקורות הכתובים. אחת הדרכים לאיסוף כספים מאנשים פרטיים הייתה כאמור הפסיקה, והדבר מחזק את הטענה כי אכן מדובר במנגנון משווה. כפי שכבר ציין ספראי, 'לעיתים היה בפסיקה מעין לחץ וכפייה, כלומר הטילו על אנשים לתרום סכום מסויים. אין לראות בכך הטלת מס אלא לחץ חברתי'.³⁵ הפסיקה בציבור לא רק יצרה לחץ חברתי על חברי הקהילה לתרום כסף לטובת הקהילה, אלא גם הביאה לתורמים כבוד ויוקרה. בתלמוד הבבלי נאמר שאין פוסקים [האפיטרופסים] צדקה על היתומים אפילו לפדיון שבויים, אולם לדברי רבה הוא הטיל פסיקה על היתומים, והסיבה – 'כדי לאחשביניהו',³⁶ כלומר מתן התרומה אמור היה להעלות את מעמדם הציבורי של היתומים. לתרום הסכום הגבוה ביותר ניתן כבוד רב והיו מושיבים אותו בראש,³⁷ ועל כך התריס ישו: 'לכן בעשותך צדקה אל תשמיע קול תרועה לפניך כאשר יעשו החנפים בבתי הכנסת וברחובות למען ישיגו כבוד לעיני בני אדם'.³⁸

ככפרים היהודיים של תקופת המשנה והתלמוד התקיימו אפוא שני המרכיבים של המנגנונים המשווים: הלחץ החברתי להוציא כספים לטובת הקהילה והכבוד והיוקרה הנלווים להתנהגות זו, והמעודדים אחרים להתנהג בצורה דומה.³⁹

מנהיגות הכפר

מערכת התרומות לבית הכנסת אינה המנגנון המשווה היחיד שפעל בקהילה היהודית בתקופת המשנה והתלמוד. במחקר מוכר מנגנון נוסף שקידם שוויון כלכלי. בכפרים רבים במרכז אמריקה נדרשים

35 ספראי, הקהילה (לעיל, הערה 2), עמ' 314.

36 בבלי, בבא בתרא ח ע"א.

37 ירושלמי, הוריות ג, ו (מח ע"א); ויקרא רבה ה, ד (מהדורת מרגליות, עמ' קיג); דברים רבה ד, ת.

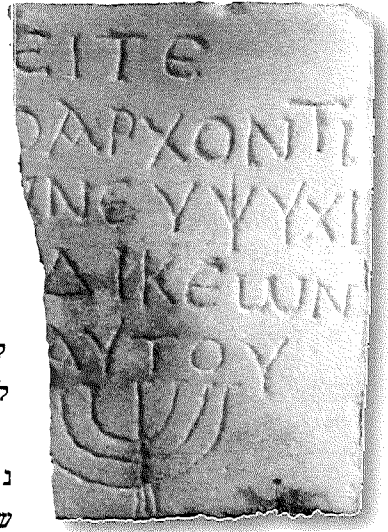
38 מתי' ו, ב.

39 יש לציין כי לצד דברי השבח לתורמים מתחו התכמים ביקורת על תרומות מופלגות למבנים, ודרשו להסב את הכסף למטרות אחרות. ר' חמא בר חנינא התגאה לפני ר' הושעיה בזמן שסיירו בבתי הכנסת בלוד ואמר לו: 'כמה ממון שיקעו אבותי כאן, אמר ליה כמה נפשות שיקעו אבותיך כאן, לא הוה אית בני יש דלעין באוריתא? (ירושלמי, פאה ה, ט [כא ע"ב]). העשירים העדיפו לתרום דברים ש'שחרם בצדם', כלומר שירגישו בתרומתם, ולא לדברים שאולי חשובים מבחינה ערכית, אך אינם מביאים כבוד לתורם. אולם כאן מדובר בתרומות שהן בגדר צריכה ראוונתית, כלומר הן אכן משמשות להאדרת שם התורם, אך אין הן הופכות אותו לילא עשיר' (ואכן הציטוט דלעיל מכוון לעיר, לוד, ולא לכפר). על תרומות כאלו גמתחה ביקורת.

הגברים בשלב זה או אחר של חייהם למלא תפקידים קהילתיים, וחלק מן הגברים עושים זאת לעתים קרובות יותר מאשר אחרים. מילוי תפקידים אלו כרוך באבדן ימי עבודה וכסף, וככל שהתפקיד בכיר יותר, אבדן ימי העבודה והכסף רב יותר. מי שמצבם הכלכלי טוב משל אחרים או שמזלם שיתק להם, נדרשים למלא תפקידים אלו תכופות, ותוך כדי כך הם משתמשים בעודפים שברשותם לפני שאלה מצטברים ויכולים לשמש בסיס לצבירת הון של ממש.

מסתבר כי מציאות דומה התקיימה בכפרים היהודיים בתקופה הרומית-הביזנטית: ממקורות חז"ל עולה שבראש ההנהגה של הקהילה היהודית עמדו טובי העיר וראשי העיר. טובי העיר היו הגוף הנבחר הגדול ביותר, מעין מועצת העירייה של ימינו, וראשי העיר היו הזרוע הביצועית, מעין הנהלת העיר וראשה.⁴⁰ לצדם היו עשרה בטלנים, שהיו אחראים למערכת הקהילתית ולשירותים הציבוריים, והם נקראו בטלנים מפני שהיו בטלים ממלאכה ופנויים לשרת את הציבור.⁴¹ התלמוד הבבלי הקל מעט בעניין זה ואסר על הפרנסים לעבוד רק בפרהסייה.⁴²

ספראי שיער כי בעלי התפקידים בהנהגת הקהילה 'לא קיבלו שכר ומינויים נחשב לתפקיד ציבורי נכבד, ששכרו בכבוד שמכבדים את בעליו'.⁴³ הוא מנה שורה של בעלי תפקידים ציבוריים שלא קיבלו שכר עבור משרתם, ובהם: ראש העיר (ארכון), ראש הכנסת, טובי העיר, גבאי צדקה ואגורנומוס (הממונה על השווקים).⁴⁴ אלה היו הפרנסים הבכירים, אולם בעלי תפקידים נמוכים יותר, כסופרים ומלמדי תינוקות, קיבלו שכר.⁴⁵ ברור אפוא כי אף שבאופן תאורטי יכול היה כל חבר קהילה למלא בה תפקידי הנהגה, הרי מילוי תפקיד ללא שכר דרש הון מסוים ובאופן מעשי נמנע מן העניים לעשות זאת,⁴⁶ ורק אנשים אמידים, שלא חששו לצורכי מחייתם, יכלו לשמש בתפקידים הבכירים. אמנם שלא כבפוליס הרומית, שבה שילמו הנבחרים עבור משרתם ומימנו את פעולותיהם,⁴⁷ אין שום רמז לתשלום ששילם פקיד בקהילה היהודית עבור בחירתו. עם זאת לעתים היה הפרנס מממן פעילויות או גופים שבהם פעל.⁴⁸ לא נאמר בהלכה ואין שום ביטוי מפורש במנהג לכך שרק המבוססים מקרב



כתובת מרומא המציינת 'ארכון' של בית הכנסת

40 ראו בהרחבה: ג' אלון, תולדות היהודים בארץ-ישראל בתקופת המשנה והתלמוד, א, תל-אביב תשי"ג, עמ' 197-109; ספראי, הקהילה (לעיל, הערה 2), עמ' 243-285.

41 משנה, מגילה א, ג.

42 בבלי, קידושין ע"א; שם, יומא כב ע"ב.

43 ספראי, הקהילה (לעיל, הערה 2), עמ' 253.

44 שם, עמ' 273.

45 שם, עמ' 280.

46 שם, עמ' 281-289.

47 ראו למשל: י' גייגר, 'פטריוטיזם מקומי בערי ארץ-ישראל היווניות', א' כשר ואחרים (עורכים), יוון ורומא בארץ-ישראל, ירושלים 1989, עמ' 261-269; וראו גם: ספראי, הקהילה (לעיל, הערה 2), עמ' 309.

48 רמז למציאות כזאת בפוליס יש בעדותו של ר' יוחנן: 'א"ר יוחנן אם הזכירך לבולי יהיה ירדן בעל גבולך' (ירושלמי, סנהדרין ח, ב [כו ע"ב]). הכבוד של בעל המשרה הציבורית לא היה שווה את ההפסד הכספי שהוא נדרש

חברי הקהילה יכלו לשמש בתפקידי ההנהגה, אך יש מספר רמזים שבעלי מקצועות ירודים היו מנועים מלהתמנות לפרנסים: 'הגרע והבורסקי והבנאי אין מעמידן מהם פרנס על הציבור'.⁴⁹ בכמה מקרים יש עדויות שתפקיד ההנהגה עבר בירושה: למשל תאודוטוס היה בנו של ראש בית הכנסת ונכדו של ראש בית הכנסת,⁵⁰ ובספרי דברים נאמר במפורש: 'מנין לכל פרנסי ישראל שבניהם עומדים תחתיהם'.⁵¹

מאחר שהעדויות הארכאולוגיות מלמדות שהקהילות שבהן מדובר היו שוויוניות למדי (להלן), הרי גם המבוססים יותר לא היו עשירים ממש, אלא בני מזל מעט יותר מאחרים.⁵² אם כך ניתן לשער כי הייתה מידה מסוימת של תחלופה במשרות, שכן לא כל מי שהיו מבוססים כלכלית בשלב כלשהו, שמרו על מעמד זה לאורך זמן. בכל מקרה ברור שהמערכת שימרה את עצמה. היא כילתה את עודפי הממון של החברים העשירים, ולאחר שסיימו את תפקידם היה מעמדם הכלכלי קרוב יותר לזה של שאר חברי הקהילה, אם כי הם זכו למעמד חברתי מסוים בתמורה לכספם. ובשלב זה נכנס אדם אחר לתפקיד, והמנגנון החל לפעול שוב, וחזור חלילה.

ריבוד חברתי כלכלי בכפר היהודי בתקופה הרומית-הביזנטית

תמיכה נוספת – גם אם עקיפה – בקיומם של מנגנונים משווים עולה מבחינה של הממצא הארכאולוגי מכפרי התקופה. טרם נעשה ניתוח יסודי של הממצא הארכאולוגי על פי שאלות חברתיות, ועל כן מן הראוי להקדים ולומר כי באופן כללי ניתן לחלק כפרים לשלושה סוגים: כפרים בבעלות פרטית, כפרים בבעלות ה"כתר" או הקיסר וכפרים עצמאיים (כלומר כפרים שאדמותיהם בבעלות הכפריים, ושלהוציא מיסוי, נשארים הרווחים או העודפים בידיהם).⁵³ מבחינה ארכאולוגית החלוקה מעט שונה: כפרים עצמאיים, כפרים שבעלי הכפר נעדרים מהם וכפרים שבעלי הכפר מתגוררים בהם. כפרים שבעל הכפר מתגורר בהם מתאפיינים בקיומו של מבנה מגורים מפואר, העומד בניגוד

לעמוד בו, ור' יוחנן הציע לאותו אדם לברוח ולא להסכים לקבל את התפקיד. לפיכך נראה כי במאה השלישית לסה"נ היה השירות במועצה כרוך בהפסד כספי ניכר לחבר המועצה.

49 דרך ארץ זוטא י'.

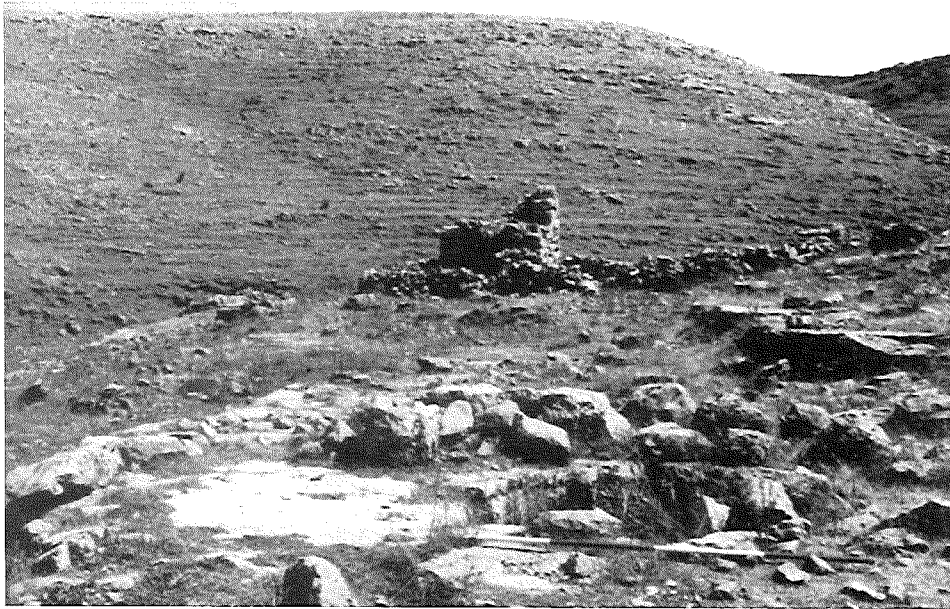
50 רוט-גרסון (לעיל, הערה 3), עמ' 76-86.

51 ספרי דברים קסב (מהדורת פינקלשטיין, עמ' 212).

52 יש לציין כי הממצא הארכאולוגי אינו משקף בהכרח מציאות, ולעתים אתוס יכול לעצב את הממצא בצורה שונה מכפי שהיה במציאות. אולם חלק מן הנתונים שיידונו בהמשך, כגון גודל השדות, מלמדים על מציאות כלכלית, ומועטים הסיכויים שהם מוטים בשל אידאולוגיה. בכל מקרה קיומה של האידאולוגיה די בו כדי להצביע על הטענה המרכזית של מאמר זה.

53 לסוגים שונים של כפרים ראו למשל: א' פאוסט, 'הארגון הקהילתי בכפר הישראלי בתקופת המלוכה', שנתון לחקר המקרא והמזרח הקדום, יב (תש"ס), עמ' 91-104; B. Magness-Gardiner, 'Urban-Rural Relations in Bronze Age Syria: Evidence from Alalach Level VII Palace Archives', G.M. Schwartz & S.E. Falconer (eds.), *Archaeological Views from the Countryside: Village Communities in Early Complex Societies*, Washington DC & London 1994, pp. 39-47; A. Faust, 'The Rural Community in Ancient Israel', *BASOR*, 317 (2000), pp. 17-39; A. Faust, 'The Canaanite Village: Social Structure of Middle Bronze Age Rural Communities', *Levant* 37 (2005; forthcoming) וראו שם דיונים והפניות נוספות.

חריף לשאר בתי המגורים.⁵⁴ כפרים שבעל הכפר נעדר מהם מתאפיינים במבנים אחידים פחות או יותר, הבנויים באיכות ירודה, בשטח קטן יחסית, והממצא בהם מעיד על רמת חיים נמוכה. כפרים עצמאיים מתאפיינים במבנים אחידים פחות או יותר, הבנויים ברמה טובה יחסית ובשטח גדול יחסית, ויש בהם עדויות לעודפים.⁵⁵ ברור כי במאמר זה אנו עוסקים אך ורק בכפרים עצמאיים, שכן רק באלו הייתה קהילה שתפקדה, ושיכלה לקיים מבני ציבור דוגמת בית כנסת. ניתוח ראשוני של



שרידי מגדל באום-ריחן (התצלום במפתח העמודים באדימת זאב ספראי)

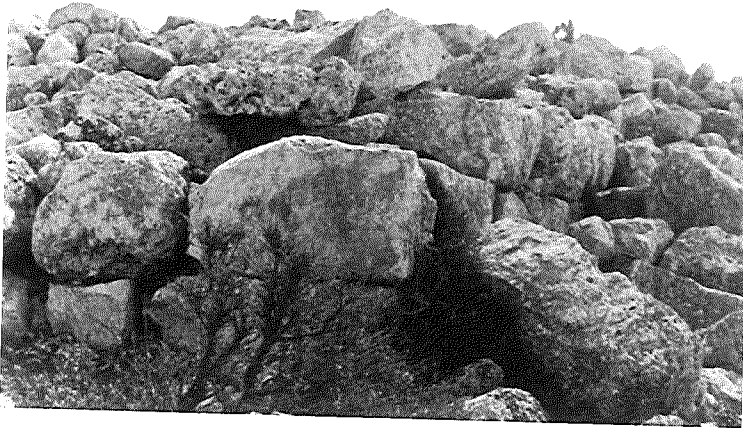
הממצא הארכאולוגי מכפרי התקופה מאשר כי הכפרים היו עצמאיים, וכי תושביהם חיו ברמת חיים אחידה פחות או יותר.

שמעון דר, יגאל טפר וזאב ספראי כתבו בסיכום ניתוח הממצאים מאם א-ריחאן כי 'כל מבני המגורים ומבני השירות באום-ריחן בנויים פחות או יותר ברמה דומה'.⁵⁶ הם טענו לפיכך כי לא היה בכפר ריבוד חברתי-כלכלי עמוק.

54 זיהוי עושר ועוני בממצא הארכאולוגי הוא נושא שנדון בהרחבה בספרות, ראו למשל: P.T. Crocker, 'Status Symbols in the Architecture of El Amarna', JEA, 71 (1985), pp. 52-65; M.E. Smith, 'Household Possessions and Wealth in Agrarian States: Implications for Archaeology', *Journal of Anthropological Archaeology*, 6 (1987), pp. 297-335; idem, 'Social Complexity in the Aztec Countryside' עמ' 143-159; וראו גם: א' פאוסט, החברה הישראלית בתקופת המלוכה: מבט ארכיאולוגי (בדפוס). בכל אלו מדובר על חשיבותם של מבני המגורים לזיהוי עושר.

55 לזיהוי של כפר פרטי בארץ-ישראל בתקופה הנדונה ראו למשל: ז' ספראי וז' דר, 'חורבת בירה - בית אחוזה בשפלת לוד', ז' ספראי, א' פרידמן וז' שוורץ (עורכים), חקרי ארץ: עיונים בתולדות ארץ-ישראל מוגשים לכבוד יהודה פליקס, רמת-גן תשנ"ח, עמ' 104-100. עוד על המציאות בתקופה הנדונה ראו: Z. Safrai, *The Economy of Roman Palestine*, London & New York 1994

56 ש' דר, י' טפר וז' ספראי, אום ריחן: עיירה מתקופת המשנה, תל-אביב תשמ"ב, עמ' 131.



שרידי מבנה
בחורבת כספה

מציאות דומה משתקפת לטענתם מניתוח השדות העתיקים, שגבולותיהם עדיין קיימים כיום. אף ששטח השדות שונה מכפר לכפר, הרי ההבדלים בין השדות בכל כפר הם קטנים ביותר, ועניין זה מלמד אף על היעדר ריבוד חברתי-כלכלי עמוק.⁵⁷ ואכן, בחינת מערכות של שדות ושימושי קרקע בכפרים רומיים-ביזנטיים רבים מעלה תמונה דומה. מערכת השדות של כפרים רבים במערב השומרון נבדקה

בקפידה תוך שילוב של עבודת שדה וניתוח ממוחשב של תצלומי אוויר. חורבת כספה היא אחד הכפרים שניתוח מערכת השדות שלהם פורסם. ספראי ויואל פיקסלר הגיעו למספר מסקנות חשובות: (א) לכל משפחה גרעינית היה שדה אחד; (ב) כמה אנשים (או משפחות) היו עשירים מעט מן האחרים; (ג) מרבית התושבים היו בעלים של שדה קטן, ששטחו הממוצע 4.8 דונם (לא חושבו השדות ששטחם גדול מעט יותר), ונוסף על כך היו להם עדרים ומעט פרות לתמוך בהם; (ד) שדות מעין אלו לא היה בהם די לפרנס את בעליהם, והם עסקו גם בעבודות לא חקלאיות מסוגים שונים.⁵⁸

אף שטרם פורסמו ניתוחים דומים של הממצאים מכפרים יהודיים, נראה שמשתקפת בהם מציאות חברתית דומה. בין בתי המגורים שנחפרו במירון למשל אין בית העולה בבירור על האחרים בגודלו או באיכותו.⁵⁹ אפילו הבית שוכה לכינוי בית האמידים אינו הבית הגדול ביותר.⁶⁰ לעומת זאת ברור כי כל הבתים בנויים היטב, והדבר מלמד כי אכן מדובר בכפר עצמאי, דבר התואם את עצם קיומו של בית הכנסת במקום. מבדיקה של בתי המגורים שנחפרו בקריית-ספר מצטיירת מציאות דומה - שוויון יחסי מחד גיסא ורמת חיים סבירה מאידך גיסא.⁶¹ ייתכן כי מצב דומה עולה מניתוח המבנים בכפר-נחום,⁶² אלא שהדבר דורש מחקר מפורט יותר. אף שבית המגורים היחיד שפורסם בסוסיא אינו מאפשר כמובן בחינה השוואתית של המבנים באתר זה,⁶³ הרי הדמיון בין בית מגורים

57 שם. ראוי לציין כי המצב באתר זה ראוי לדין נוסף.

58 ז' ספראי וי' פיקסלר, 'חורבת כספה הישוב ונחלתו', ז"ח ארליך (עורך), שומרון ובנימין, ג, אריאל תשנ"ג, עמ' 223; וראו גם: ז' ספראי, 'הכפר ביהודה', ש' דר וו' ספראי (עורכים), הכפר הקדום בארץ-ישראל, תל-אביב 1997, עמ' 51.

59 השו"מ מגוון הבתים שנחפרו: E.M. Meyers, J.F. Strange & C.L. Meyers, *Excavation at Ancient Meiron, Upper Galilee, Israel 1971-72, 1974-75, 1977*, Cambridge, MA 1981, pp. 23-77.

60 שם.

61 י' מגן, י' ציונית וא' סירקיס, 'קריית-ספר - עיירה יהודית ובית-כנסת מימי הבית השני', קדמוניות, לב, 117 (תשנ"ט), עמ' 25-32; Y. Magen, D.T. Ariel, G. Bijovsky, Y. Tzionit and O. Sirkis, *The Land of Benjamin*, Jerusalem 2004, pp. 179-241.

62 V.C. Corbo, *Cafarnaon I*, Jerusalem 1975, pl. I

63 י' הירשפלד, 'התפירות בבית מגורים יהודי בחורבת סוסיא', ארץ-ישראל, יז (תשמ"ד), עמ' 168-180. מספר חדרים

גדול ונאה זה לבין המבנים בכפרים העצמאיים מלמד כי מדובר במציאות דומה. התיאור המילולי של מבנים חפורים נוספים מחזק מסקנה זו.⁶⁴

המציאות השוויונית יחסית בכפרים היהודיים באה לידי ביטוי לא רק בממצא הארכאולוגי, אלא גם במקורות הכתובים, שמדובר בהם בדרך כלל על חקלאים זעירים, המכונים במקורות חז"ל בעלי בתים או אריסים.⁶⁵

חקר המציאות החברתית-הכלכלית בתקופה זו על פי הממצא הארכאולוגי מצוי אמנם בחיתוליו, אך מן המחקרים המעטים שנעשו עולה תמונה של חברה חקלאית כפרית שמרבית חבריה חיו ברמת חיים אחידה פחות או יותר.⁶⁶ מציאות זו משתלבת יפה עם העדויות שנדונו בסעיפים הקודמים, ונראה כי היא מספקת חיזוק עקיף לקיומם ולפעילותם של מנגנונים משווים. חשוב לציין כי אי אפשר לפסול את הרלוונטיות של המציאות השוויונית יחסית בכפרי התקופה בטענה כי מציאות מעין זו בכפרים היא דבר טריוויאלי. אמנם במקרים רבים הייתה בכפרים מציאות שוויונית יחסית, אך אין מדובר בתופעה אוניוורסלית. בכפרים רבים במזרח הקדום הייתה מציאות ריבונית חריפה, ומציאות כזאת הייתה קיימת גם בתקופה הרומית-הביזנטית, למשל בחורבת בירה.⁶⁷ נראה כי ככל שהייתה הקהילה חזקה ודומיננטית יותר, כך גבר בה השוויון, וברור כי שוויון זה הושג בזכות קיומם של מנגנונים משווים. לפיכך עצם קיומה של מציאות שוויונית יחסית הוא ראיה עקיפה לקיומם של קהילה ושל מנגנונים ששימרו אותה.

דין

המסקנות שהוצגו לעיל אודות העדר ריבוד כלכלי בכפרים לאור הממצא הארכאולוגי הנן, למרות היותן בהכרח טנטטיביות, חשובות ביותר. המציאות הכללית הייתה של שוויון, אך היו במציאות זו אנשים שהיו עשירים מעט מן האחרים. המנגנונים המשווים שתוארו לעיל מנעו מהם לצבור עושר נוסף, לקנות אדמות נוספות, להגדיל בדרך זו את עושרם, וחזר חלילה. במקום להוציא את עודפי ממונם על קניית אדמות או מוצרי צריכה ראוותניים (התנהגות שהייתה ככל הנראה לא מקובלת מבחינה תרבותית בקהילות הנדונות), 'תרמו' אותם אנשים את עודפיהם לקהילה בצורות שונות, בעיקר על ידי השתתפות בבנייה או באחזקה של בית הכנסת - הבניין הציבורי העיקרי בכפרים היהודיים - ומילוי תפקידים קהילתיים. בתמורה להוצאה הכספית ולהקדשת הזמן לקהילה

נוספים פורסמו בידי א' נגב, אך אין מדובר במבנים שלמים, ראו למשל: A. Negev, 'Excavations at Carmel (Kh. Susiya) in 1984: Preliminary Report', *IEJ*, 35 (1985), pp. 231-252

64 ז' ייבין, 'העיר הביזנטית בחורבת סוסיא', ז' ספראי וז' לוי (עורכים), התיישבות וביטחון בדרום הר חברון בעת העתיקה, רמת-גן תשנ"ד, עמ' 53.

65 ספראי (לעיל, הערה 58), עמ' 53.

66 מעניין לציין כי שוורץ שיער שהיו בתורה היהודית הכפרית אמידים, אך הודה שהדבר לא בא לידי ביטוי בממצא הארכאולוגי ואף לא בכתובות בתי הכנסת. ראו: שוורץ (לעיל, הערה 2), עמ' 285-286.

67 ספראי ודר (לעיל, הערה 55). למציאות הריבונית בכפרים במזרח הקדום ראו בתיאור סוגי הכפרים, לעיל, הערה 53.

זכו אנשים אלו להכרה חברתית, ונראה כי זו נחשבה תמורה הולמת. אולם התנהגות זו מנעה מהם לצבור עושר ולהוריש אותו לילדיהם.⁶⁸ אלמלא היו מנגנונים אלו פועלים, היה ההון המצטבר יוצר מעמדות בתוך הכפרים, ומוביל לבסוף להרס הקהילה. המנגנונים המשווים הם שהחזיקו את הקהילה כגוף חי.

מנגנון משווה או צריכה ראוותנית

מנגנונים משווים אינם המנגנון החברתי היחיד שנעשה בו שימוש בתרומות של כספים או הפצים. תרומות של כספים, של הפצים או של מבנים יכולות להיות גם בגדר צריכה ראוותנית או – בעולם הרומי – יורגטיזם (Evergetism). צריכה ראוותנית היא שימוש פזרני במשאבים במטרה להפגין יכולת, עושר או כוח ולהרשים את הרואים.⁶⁹ מדובר במנגנון אוניוורסלי, הקיים בחברות שונות. בעולם הרומי היה מנגנון 'משופר', היורגטיזם, שאינו זהה לצריכה ראוותנית, אך קרוב אליו ברוחו.⁷⁰ ביורגטיזם תרמו עשירים לאחרים סכומי כסף ניכרים, אך הם עשו זאת כדי להפגין לא רק את עושרם וכוחם אלא גם את עליונותם ומוסריותם, מעלות שזוהו בעולם הרומי עם עושר. כאמור ניתן לפרש את התרומות לבתי הכנסת כחלק מצריכה ראוותנית או יורגטיזם, שנועדו להעצים את התורם, אך בשום פנים ואופן לא אפשרו לצמצם פערים חברתיים-כלכליים. צריכה

שרידי בית הכנסת
בכפר-נחום
בתצלום מראשית
המאה העשרים

68 ייתכן כאמור שאזכור הבנים בחלק מן הכתובות ('פלוגי בן אלמוני ובניו') היה ניסיון להוריש לדור הבא לכל הפחות את הכבוד.

69 C. Seymour-Smith, *MacMillan Dictionary of Anthropology*, London 1996, p. 53; B. Trigger, 'Monumental Architecture: A Thermodynamic Explanation of Symbolic Behavior', *World Archaeology*, 22 (1990), pp. 119–131. וראו גם: ש' בונימוביץ, 'ביצורי תקופת הבינונה התיכונה בארץ-ישראל כתופעה חברתית', *קתורה*, 81 (תשרי תשנ"ז), עמ' 14.

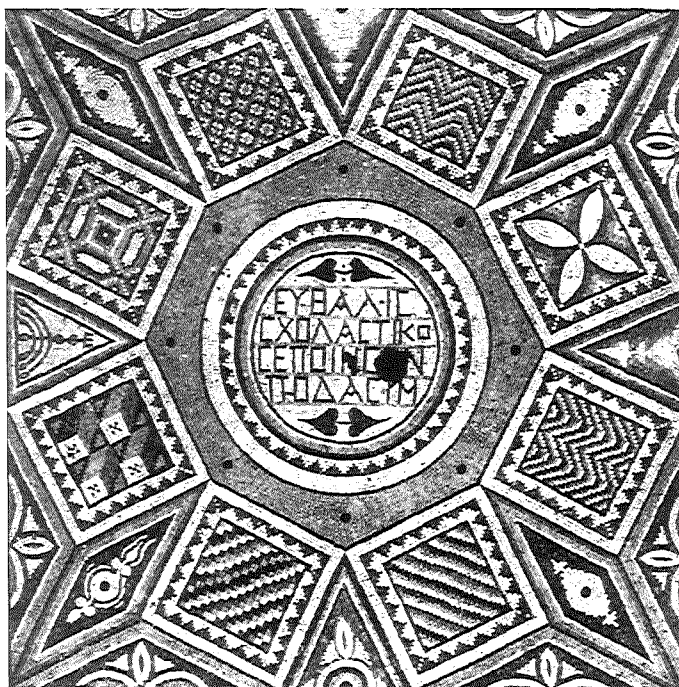
70 M. Goodman, *The Ruling Class of Judaea*, Cambridge 1987, pp. 125–129



ראוותנית התקיימה רק כאשר הפערים היו גדולים כל כך עד שבזבוז משאבים בידי העשיר לא סייע לצמצומם. ואשר ל'יורגטיזם', הוא היה נפוץ מאוד בעולם הרומי, ואף אצל היוונים ואחרים, וניתן היה לשער כי התקיים גם בקרב היהודים. אם כן חלוקה מחדש של משאבים אינה מלמדת בהכרח על קיומו של מגנן משווה; במקרים מסוימים היא יכולה ללמד דווקא על קיומם של פערים חברתיים-כלכליים קיצוניים ועל דרך מקובלת חברתית להנצחתם.

אך אנו סבורים כי במקרה הנדון ההצעות החלופיות אינן מסבירות את העדויות שבידינו. אין לראות בתרומות לבתי הכנסת צריכה ראוותנית משום שהן היו בדרך כלל קטנות ביותר,⁷¹ ולא נועדו לממן הקמת מבנים או חלקי מבנים. אילו היה מדובר בצריכה ראוותנית, הרושה הייתה השקעה יוצאת דופן. אך כאמור רבים מאוד השקיעו כספים או העניקו מתנות, ובדרך כלל הייתה זו השקעה צנועה ביותר.

התרומות במסגרת ה'יורגטיזם' נבדלו כאמור מצריכה ראוותנית בכך שנועדו להפגין לא רק את עושרם של התורמים – אם כי גם זה היה מקובל – אלא גם את עליונותם הטבעית ואת זכותם לשלטון. 'מענקים' אלו לא ניתנו לעניים, ולא אמורות היו לשפר את מצבם הכלכלי של המקבלים; הן הוענקו לבני מעמדם החברתי של התורמים. אוצר המילים הלטיני מכיל תעודות סתומה של מונחים סוציו-כלכליים ומוסריים המלמדים כי העושר נתפס כמשקף את רמתו המוסרית הגבוהה של בעליו. לדברי מרטין גודמן, בעולם הרומי להיות עשיר ולהיות טוב, חד הם, והרעיון שבעלות על רכוש יכולה להיות דבר שלילי



היה בלתי נתפס.⁷² מכל מקום כיוון שהתרומות לבתי הכנסת היו כאמור צנועות מאוד לא ייתכן שהיו חלק ממנגנון ה'יורגטיזם', שכן תרומות כאלה לא יכלו להשיג את הנדרש במנגנון זה. יתרה מזו, בחינת ההקשר הרחב יותר מלמדת, כפי שהראה גודמן, כי ההצעה כלל אינה רלוונטית לחברה הנדונה, וכי ה'יורגטיזם' לא זכה לאחיזה אפילו בקרב העילית היהודית.⁷³ בחינת ידיעותינו על מפעלי בנייה למשל מלמדת כי המפעלים הבודדים שעליהם יש לנו נתונים ארכאולוגיים או טקסטואליים נתרמו בידי יהודים מן הגולה, או אפילו בידי נכרים, אך לא בידי העילית של יהודה.

כתובת על גבי רצפת בית הכנסת באפמיאה: 'אותאליס סכולסטיקוס (עורך דין) עשה 140 רגל (מרצפת בית הכנסת)'

71 ספראי, מימון (לעיל, הערה 2), עמ' 83. ראה גם לעיל.

72 גודמן (לעיל, הערה 70), עמ' 125.

73 שם, עמ' 127-128.

דחייתו של הירוגטיזם נבעה ממספר גורמים, ובאה לידי ביטוי גם בשפה. בעברית ובארמית, שלא כבלטנית, אין ביטויים המזהים עושר עם מוסר. המסורת היהודית עיקרה לפיכך את הירוגטיזם ממשמעותו. מסקנתו של גודמן בדבר אי החשיבות של הירוגטיזם בחברה היהודית הארץ-ישראלית מחזקת את מסקנתנו בדבר קיומם של מנגנונים משווים, ויתרה מזאת, עצם השאיפה לשוויון בחברה עשויה להסביר מדוע לא התקבל הירוגטיזם בחברה היהודית בארץ-ישראל.

עושר בקהילה היהודית הכפרית

יש אמנם במקורות עדויות לקיומם של עשירים בקהילה היהודית. העובדה שהיו מי שכינהו בתפקידי הנהגה בעקבות אביהם וסבם מלמדת כי היו גם הבדלים חברתיים-כלכליים חזקים למדי, שלמרות כל האמור לעיל עברו במקרים מסוימים בירושה. היה אפוא בחברה זו עושר מובנה. אך דגם חברתי-כלכלי הרי אינו אלא דגם ואין הוא מתקיים במציאות באופן מושלם; חברות אנושיות נתונות בתהליכי שינוי מתמידים, וכך הייתה גם החברה היהודית בתקופת המשנה והתלמוד. במילים אחרות, היו משפחות שלמרות המנגנונים המשווים צברו עושר ומעמד והורישו את אלה לדורות הבאים. עם זאת חשוב לציין שהעדויות לעושר הן בעיקר מן המגזר העירוני, והקהילות העירוניות לא היו 'סגורות', אלא השתלבו היטב במערכת הרומית-הביזנטית. אמנם גם בכפרים היו עשירים יותר, אך כדברי ספראי הם לא שינו לחלוטין את החברה הכפרית, שכן מימון הקהילה התבסס על מיסוי ועל תרומות עממיות. הוא לא הוטל על כתפי העשירים ולא היה תלוי ברצונם הטוב.⁷⁴ יש לציין שגם הכפרים היהודיים לא היו סגורים לחלוטין, ועם זאת ברור שבכפרים ניתן היה לשמור טוב יותר על המערכת המסורתית, אף שהייתה משולבת במידה מסוימת במערכת הרומית-הביזנטית; כדברי ספראי 'במבנה הקהילה היהודית בא לידי ביטוי השילוב של אידאולוגיה חברתית יהודית בהשראת מבנה מינהלי הלניסטי רומי'.⁷⁵

במגזר הכפרי נשמרה אפוא באופן כללי המסגרת המסורתית, ובמרבית המקרים היה האתוס השוויוני חזק דיו לשמר את המנגנונים המשווים בפעולה, ולפיכך הוא יצר מציאות שוויונית למדי מבחינה כלכלית.

סיכום

הקהילה היהודית בתקופת המשנה והתלמוד קיימה מערכת מפותחת של מנגנונים משווים, שנועדו למנוע הצטברות של הון וכוח בידי יחידים. מערכת של נורמות ולחצים חברתיים גרמה לכך שהוצאת כספים למטרות ציבוריות נחשבה דרך ראויה, ששכרה היה הכרה ציבורית. בדרך זו משכה הקהילה את עודפי הממון שהיו בידי חבריה, ומנעה מהם לצבור אותם, וכך הותירה את חברי הקהילה על

74 ספראי, 'הכפר ביהודה' (לעיל הערה 58), עמ' 35.
75 שם.

בסיס כלכלי אחיד פחות או יותר. בתקופת המשנה והתלמוד היו שני מנגנונים שסייעו במשיכת הכספים מן הפרטים: תרומה לבית הכנסת ומילוי תפקידים ציבוריים. בשני המקרים יצא ההון מידי האדם הפרטי או המשפחה, וכך סייע במניעת היווצרותם של פערים כלכליים. העובדה שההון לא בוזבז אלא הושקע בצרכים קהילתיים, כלומר סבסד במידה מסוימת את העניים, צמצמה אף היא את הפער הפוטנציאלי בחברה. הפרטים שתרמו את הכסף זכו לכבוד ולמעמד חברתי, והדבר היווה תמריץ לתרומה. אולם בהיעדר הבדלים כלכליים ברורים בין חברי הקהילה, לא התקיימו תנאים שבהם יכלו להתפתח מעמדות חברתיים של ממש.

יש להודות כי שאלות רבות, כגון ההבדלים בין הקהילות הכפריות היהודיות לאלה הלא יהודיות,⁷⁶ נותרו עדיין ללא מענה, וברור כי המחקר בנושא הנדון עדיין בראשיתו. דומה כי מחקר ארכאולוגי מקיף, אשר (באופן פרדוקסלי לכאורה) ישים דגש לא רק על חפירות בתי הכנסת, אלא על מבני המגורים שסביבם, עשוי לאפשר להשיב על שאלה זו ועל שאלות רבות אחרות.

76 L. Di Segni, 'The ;283-282 עמ' הערה 2), (לעיל, הערה 2), 'עמ' 283-282; Involvement of Local, Municipal and Provincial Authorities in Urban Building in Late Antique Palestine and Arabia', J.H. Humphrey (ed.), *The Roman and Byzantine Near East: Some Recent Archaeological Research*, Ann Arbor, MI. 1995, pp. 312-332