

גור אלרוזאי

# גולים בארצם?

פרשת מגורשי תל-אביב ויפו  
בגליל התחתון, 1917-1918



## מבוא

בראשית שנת תר"ף, עם שוך הקרבות והשלמת כיבוש ארץ-ישראל בידי הבריטים, פרסם מנחם קליונר, מזכיר ועד ההגירה בחדרה, ספרון המגולל את מסכת ייסוריהם של מגורשי תל-אביב ויפו בכפר-סבא במהלך מלחמת העולם הראשונה. קליונר ביקש להעלות על הכתב סמוך ככל האפשר לאירועים המסעירים של שלהי מלחמת העולם הראשונה, בטרם יישכחו הפרטים וייטשטשו העובדות, את קורותיהם של הגולים במושבה. זאת מחשש כי בעתיד לא יעמוד לרשות ההיסטוריון 'שום מקור לשאוב ממנו את ידיעותיו בנוגע לחיים הגולים'. מתוך מודעות היסטורית ציין קליונר: 'עלה על דעתי לכתוב המחברת הלזו, היות ואני הייתי בין המהגרים ויודע את כל השתלשלות ההגירה בכ"ס [בכפר-סבא] מראש ועד סוף [...] ובכן בתור עד ראייה הכינותי עבור ההסטוריון חומר בעד פרק אחד'.<sup>1</sup>

קליונר לא היה מזכיר ועד ההגירה היחיד שהעלה על הכתב את זיכרונותיו מימי הגירוש. גם מזכירי ועדים אחרים ו'פליטים מן השורה' חשו צורך לתעד את שמונה-עשר החודשים הקשים שעברו עליהם מיום הגירוש ועד יום חזרתם לבתיהם בתל-אביב. תקופת הגירוש, שהחלה בערב פסח, ה' בניסן תרע"ז (28 במרס 1917) והסתיימה באוקטובר 1918, עם השלמת הכיבוש הבריטי של ארץ-ישראל, הייתה אחד האירועים הטראומטיים שעברו על היישוב היהודי בארץ. נראה היה כי המפעל הצינוני, שהתפתח ונבנה בעמל רב בשלושים וחמש השנים שחלפו, נמצא בסכנת קיום של ממש. הייתה זו אחת מתקופות השפל של היישוב. קביעתו של בנימין זאב הרצל עשרים שנה קודם לכן כי ההתיישבות היהודית בארץ-ישראל ללא חסות אחת המעצמות עלולה להמיט אסון על המתיישבים, עמדה להתברר כנכונה. 'הסתננות' – כך כינה הרצל את הקמת המושבות בארץ-ישראל – 'בהכרח שתסתיים תמיד ברע'.<sup>2</sup> מנקודת המבט של בני הזמן גירושה של אוכלוסיית תל-אביב ויפו צפונה, אל הפריפריה היישובית, נתפס כאסון והעלה סימני שאלה רבים באשר לסיכויי הצלחתו של המפעל הצינוני בארץ-ישראל. ואכן ב-25 באפריל 1917, חודש לאחר הגירוש, ביטא ארתור רופין ביומנו את חששותיו: 'היום בא לכאן המתיישב טריידיל מכנרת, והוא מודיע על פינוי יפו שכבר הוצא לפועל ועל פינויה של ירושלים הממשמש ובא. כן הביא לי מכתב מעציב מאוד מאת דוד ילין, שמת עליו אחד מבניו בגלות דמשק. אני מיואש מאוד. כלום נגזר שתבוא כליה תוך כמה ימים על כל שטיפחנו וריבינו במשך שנים ועשרות שנים? [ההרגשה שלי].'<sup>3</sup>

במאמר זה אני מבקש להתחקות אחר אלה מבין המגורשים היהודים מתל-אביב ויפו שהגיעו

בשער המאמר:  
טבריה, סמוך  
למלחמת העולם  
הראשונה; מצבה  
על קבר פליט, בית  
העלמין בכינרת  
(צילום: ליאו קאהן; צילום  
המצבה: גור אלרואי)

אני מבקש להודות לשמוליק חדש מקבוצת כינרת על עזרתו והערותיו המועילות. כאחראי על בית העלמין המיתולוגי בכינרת חשף שמואל חדש את שמותיהם של עשרה אלמונים ממגורשי תל-אביב ויפו והעמיד לזכרם מצבת זיכרון.

1 מ"י קליונר, מגלת כפר סבא: קורות הגולים בכ"ס תרע"ז-תרע"ח, יפו תר"ף, עמ' 4.  
2 ב"ז הרצל, מדינת היהודים (תרגום מרדכי יואלי), חדרה תשל"ח, עמ' 27.  
3 א' רופין, פרקי חיי, ספר שני (1907-1920), תל-אביב תש"ו, עמ' 289. מלבד החשש לקריסת המפעל הצינוני היה פחד גדול שבכוונת התורכים לפגוע ביישוב היהודי כשם שפגעו בארמנים ורצחו בהם. על הקשר בין הגירוש לבין הטבח של הארמנים ראו: י' אורון, הבנאליות של האדישות: יחס הישוב והתנועה הצינונית לרצח העם הארמני, תל-אביב תשנ"ה, עמ' 60-97, במיוחד עמ' 74-84.

באביב 1917 אל הגליל התחתון. ספרים ומאמרים רבים עסקו מנקודות מבט מגוונות וחשובות בגירוש וביישוב היהודי בארץ-ישראל בתקופת מלחמת העולם הראשונה.<sup>4</sup> עם זאת רק מקצתם התמקדו בפליטים עצמם ובדרכי התמודדותם היומיומית עם המציאות הבלתי אפשרית שאליה נקלעו. למרבית המגורשים הייתה זו הפעם הראשונה שהם יצאו את גבולות העיר תל-אביב. הייתה זו אוכלוסייה עירונית זעיר בורגנית בעיקרה, והמפגש עם הפריפריה הארץ-ישראלית על כל גווניה – החברתיים, התרבותיים ואף האקלימיים – הותיר בה רושם עמוק וצלקות רבות. ניסיונות ההתמודדות של המגורשים עם הסביבה הבלתי מוכרת ולעתים העוינת שפגשו, שיעורי התמותה הגבוהים והמפגש עם האוכלוסייה המקומית בספר הארץ-ישראלי יעמדו במוקד המאמר.

## הגירוש

ביום חמישי, ו' בניסן תרע"ז (29 במרס 1917) פנה מאיר דיזנגוף למושבות הגליל בקריאה נרגשת ובבקשת עזרה דחופה לתושבי תל-אביב ויפו. 'אחים!', כתב דיזנגוף,

על הישוב העברי ביהודה נגזרה גזרת גירוש ובשעה חמורה זו נאלצים אנו לפנות אליכם ולבקש את עזרתכם. היישוב הגלילי עומד לע"ע [לעת עתה] מחוצה לאסון ועכשיו ע"כ [על כן] בידו למלאות חובה היסטורית חשובה של הצלה. צריך לשער שחלק חשוב מגולי יהודה יהיה מוכרח להכנס לתוך ערי ומושבות הגליל והישוב הגלילי צריך איפוא להתכונן בהקדם לקראת הכניסה הזאת. אפשר מאוד שהוצאת התושבים תוכרח לצאת לפועל בזמן קצר מאוד והננו זקוקים ע"כ לאמצעי הובלה מרובים שיהיו ברשותנו בהקדם הכי אפשרי. ובכן אחים! הכנות להכנסת אורחים והספקה של עגלות להובלת הנודדים אלה הן הדרישות ההכרחיות של הרגע, ובכדי שיתברר לכם המצב ושתוכלו לעזור באופן מתאים הננו ממלאים ידי שליחנו מר א' ינובסקי [...] אין אנו מפקפקים אף לרגע ברגש האחוה וההתעוררות מצד אחינו בגליל והננו אסירי תודה למפרע. בכבוד רב, בשם ועד ההגירה וועד העיר היר"ר מ' דיזינגוף, שמעון רוקח ובצלאל יפה.<sup>5</sup>



מאיר דיזנגוף

צו הגירוש לאוכלוסיית תל-אביב ויפו הוצא יום קודם לכן. את פקודת הגירוש הקריא הקאימקם של יפו ביום ה' בניסן בשעות הבוקר בפני הנאספים היהודים והערבים בסראיה שליד הנמל. בפקודה נאמר שעל כל תושבי יפו 'לעזוב את מקומות מושבותיהם, וללכת אל אשר ילכו, אך לא לירושלים ולא לחיפה, מפני שהיא יושבת על חוף הים'. צו הגירוש לא כלל את הפלאחים 'שלהם שדות זרועים', את פועלי היקב בראשון-לציון ואת

4 ראו: מ' אליאב (עורך). במצור ובמצוק: ארץ-ישראל בתקופת מלחמת העולם הראשונה, ירושלים תשנ"א; נ' אפרתי, ממשבר לתקווה: היישוב היהודי בארץ-ישראל במלחמת העולם הראשונה, ירושלים תשנ"א; י' שביט וג' ביגר, ההיסטוריה של תל-אביב, א: משכונות לעיר (1909-1936), תל-אביב תשס"א; ח' רם, היישוב היהודי ביפו בעת החדשה: מקהילה ספרדית למרכז ציוני, ירושלים תשנ"ו; א' שחורי, הלום שהפך לכרך: תל-אביב, לידה וצמיחה: העיר שהולידה מדינה, תל-אביב תש"ן.

5 מ' דיזנגוף אל הסתדרות מושבות הגליל, ו' בניסן תרע"ז, אצ"מ, 90, תיק 141.

המורים והתלמידים של בית הספר 'מקווה ישראל' ואשר באחוזת לטרון. מועד הגירוש היה מידי. לתושבי העיר לא ניתן זמן להתארגנות והפקודה הוצאה אל הפועל עוד באותו היום.<sup>6</sup>

את ההחלטה על גירוש האוכלוסייה הערבית והיהודית מתל-אביב ויפו יש לראות על רקע אירועי מלחמת העולם הראשונה. בספטמבר 1916 נכשלה המתקפה התורכית-הגרמנית על תעלת סואץ, וזו הייתה נקודת המפנה בחזית הארץ-ישראלית. בראשית שנת 1917 כבש הצבא הבריטי את רפיח והתייצב בשערי ארץ-ישראל. מעתה היה כיבוש ארץ-ישראל עניין של זמן. חודש ימים לאחר מכן, ב-22 בפברואר 1917, החלו אניות בעלות הברית להפגז את יפו. בית החרושת הגרמני למכונות של האחים וגנר ניוזק וכך גם השכונה נווה-צדק ואולם הראינוע 'עדן'.<sup>7</sup>

הפגזת יפו הייתה העילה לגירוש האוכלוסייה היהודית מתל-אביב במסווה של פינוי הכרחי של האוכלוסייה האזרחית מתוך דאגה לשלומה. לאמתו של דבר היה זה גירוש לכל דבר ועניין, שהיה מכוון כלפי האוכלוסייה היהודית, ושנועד לפגוע בפעילות הציונית בארץ-ישראל.<sup>8</sup> הראיה הבולטת ביותר לכך הייתה ההקלות שניתנו לאוכלוסייה הערבית בלבד. למשל הממשל העות'מאני העלים עין מן הבריחה של תושבים ערבים לפרדסים בקרבת יפו, בעוד שה'דאגה' לאוכלוסייה היהודית הייתה כה גדולה עד שהעות'מאנים ביקשו להרחיקם צפונה מעבר לסנג'ק ירושלים.<sup>9</sup> זאת ועוד, נתיני מעצמות זרות ששהו בארץ-ישראל בתקופת הגירוש 'הרשו להשאיר באזור האיבאקואציה', אך 'אסרו את הדבר על היהודים אשר בין הנתינים הללו'.<sup>10</sup> פקודת הגירוש חלה כאמור על האוכלוסייה היהודית והערבית בתל-אביב ויפו, אך נאכפה בפועל על היהודים בלבד. הסיבה לאיפה ואיפה ברורה. הממשל העות'מאני חשש – ויש לומר שבצדק מנקודת מבטו – שברגע שיפלוש הצבא הבריטי לארץ-ישראל תחבור אליו האוכלוסייה היהודית. חשש זה היה מבוסס על גילויים של חוסר נאמנות של היישוב לעות'מאנים: היו חשדות ברשת ריגול הפועלת בארץ ומסייעת לבריטים, הגרודים העבריים לקחו חלק פעיל בלחימה נגד הצבא העות'מאני, ונשמעו התבטאויות שונות בגנות האימפריה העות'מאנית.

מיד לאחר שהקריא הקאימקם של יפו את פקודת הגירוש החלו יהודי תל-אביב ויפו בהכנות לקראת המסע צפונה. ועד ההגירה, שנוסד ימים ספורים לפני הוצאת פקודת הגירוש, עשה מאמצים לשנות את רוע הגזרה, אך מאמציו עלו בתוהו, והמהומה בעיר הייתה רבה. חברי הוועד: דיוזגוף, שמעון רוקח, אברהם לב, שמואל אשכנזי, בצלאל יפה, יוסף דוד הורביץ והמורה אליהו גרינפילד מפתח-תקווה, ניסו להכניס סדר ביציאה, אך ללא הועיל.<sup>11</sup> רבים המראות והמחזות הקורעים לבי מראות הגלות הנוראה מכל עברתה', כתב הכהן ביומנו:

6 מ' בן הלל הכהן, מלחמת העמים: יומן, ב, ירושלים תשמ"ה, עמ' 527. ראו גם: אפרתי (לעיל, הערה 4), עמ' 284-285; שביט וביגר (לעיל, הערה 4), עמ' 111.

7 מ' דיוזגוף, עם תל-אביב בגולה: פרקי זכרונות מן העבר הקרוב, בצרוף תמונות, תל-אביב תרצ"א, עמ' 49. ראו גם: שביט וביגר (שם), עמ' 110-111.

8 לדעת שביט וביגר הגירוש היה 'פינוי כפוי של אוכלוסייה אזרחית שנבע משיקולים צבאיים ואסטרטגיים והיה אמור להיות זמני' (שביט וביגר [שם], עמ' 111).

9 דיוזגוף (לעיל, הערה 7), עמ' 51-52.

10 שם.

11 קליונר (לעיל, הערה 1), עמ' 5.



תל-אביב לאחר הגירוש ברישום של נחום גוטמן

יוצאים בגולה אנשים, יוצאים רגלי וכל רכושם לפניהם בעגלת יד, עגלת ערש, שקנו לילדם בהיותו עולל, ועתה הוא הולך אחוז בידי הוריו [...] קרון אחד היה עמוס הבילות אין מספר, ועל החבילות ישבו ילדים רכים קטנים, רובם לבושים סמרטוטים, ועיניהם חולות. סבכתי את העגלה פעם ושתיים, ולא יכולתי לספור בדיוק את מספר הנפשות שישבו בעגלה זו, אך יותר מעשרים נפש היו בתוכה, ביניהן גם שתיים נשים זקנות. בעמל רב טפסה אשה זקנה אחת על הקרון, שמדרגות אין לו לעלות בהן ולא יכלה.<sup>12</sup>

אף שוועד ההגירה קיבל על עצמו את מלאכת ארגון היציאה, בחרו חלק ניכר מתושבי תל-אביב ויפו לצאת צפונה במסגרת הארגונית שאליה השתייכו ולא בחסות הוועד. בתקופת העלייה השנייה, עם התגברות גלי ההגירה לארץ-ישראל, החלו מהגרים שזה מקרוב באו והתיישבו ביפו, להקים אגודות מקצועיות שנועדו להקל עליהם את ההתמודדות עם התנאים הקשים של הארץ. בשנת 1905 נוסדה אגודת 'מלווה', אשר מנתה 172 סוחרים ואומנים שונים. זמן קצר לאחר מכן נוסדו 'אגודת הפקידים' ו'אגודת המסגרים'. ובשנת 1907 נוסד 'מרכז בעלי מלאכה', אשר היה האגודה הגדולה והחשובה מבין האגודות המקצועיות שפעלו ביפו באותה העת. המטרה המרכזית של אגודות אלו הייתה לעזור לחברים נזקקים ולתמוך בהם בשעת מצוקה. האגודות היו מושתתות במידה רבה על עזרה סוציאלית

12 הכהן (לעיל, הערה 6), עמ' 555.

ועל עזרה הדדית בין חברי האגודה. הן סייעו לרעבים, נתנו הלוואות נוחות, עזרו לחברים שלא יכלו מסיבות שונות לפרנס את משפחותיהם, ייסדו קרנות לאלמנות ויתומים וכיוצא באלה. גירוש היהודים מיפו היה שעת מבחן עבור האגודות המקצועיות. ואכן המגורשים בחרו לצאת 'קבוצות קבוצות, סניף המורים, מרכז בעלי מלאכה, אגודת הפקידים, אגודת הנשים'.<sup>13</sup> התמיכה והעזרה של כל אגודה נועדה לחבריה בלבד, ופניות של מגורשים שלא השתייכו לאגודה נרחו על הסף. אחד המגורשים, יוסף צבי פאלק, אשר לא היה חבר אף באחת מהאגודות או ההסתדרויות שפעלו ביפו, תיאר בזיכרונותיו כיצד נדחתה פנייתו לעזרה:

הלכתי להועד שיקחו החפצים אמרו שלא יקחו יותר מרוטעל [שלושה ק"ג לערך] לנפש, והיינו אז תשע נפשות. לקחו לערך עשרה רוטעל, והשאר הלכתי להמרכז בעלי מלאכה לבקש מהם, אולי יקחו גם הם מעט מחפצי. ענו אותי שלא יקחו שום חפצי זרים, רק מחברי המרכז. החזרתי לביתי. שק אחד נשאתי להועד העיר והשאר שכרתי עגלה עם הר' אלטער ליפשיץ.<sup>14</sup>

מהיום שהקריא הקאימקם של יפו את פקודת הגירוש ועד שהתרוקנו תל-אביב והשכונות היהודיות ביפו – נווה-צדק ונווה-שלום – מתושביהן חלף שבוע ימים בלבד. ב-5 באפריל כתב הכהן ביומנו:

חדל השאון ברחובות, חלפה הלכה לה המהומה, אך מעט מספר האנשים, אשר פגשתי היום בצאתי החוצה בשעות הבוקר. התושבים הלכו להם, עזבו את יפו, את תל אביב [...] אין לנו עוד ביפו לא ועד העיר הכללי, ולא ועד תל אביב, ולא בנק עברי ולא משרד ארצישראלי, ולא ועד אמריקאי, ולא ועד מכולת, לא קופת מלוה ולא בית חולים, לא בתי כנסיות ולא תלמוד תורה, לא בית חנוך ולא בתי חסד, – על הכל עלה הכוררת. ובמקום כל המוסדות הצבוריים האלה עומד ומשמש 'ועד ההגירה', הממלא תפקידה של 'חברת קדישא' לסתום את כל הגולל על חיי בני ישראל ביפו.<sup>15</sup>

יש לציין שמלבד מספר ניסיונות של ועד ההגירה לשנות את רוע הגזרה לא נקטו תושבי העיר שום פעולות התנגדות לגירוש. נראה כי האוכלוסייה היהודית קיבלה בהשלמה ובהכנעה את פקודת הפינוי והיציאה צפונה. התנהגות צייתנית זו מעוררת פליאה במיוחד משום שהאוכלוסייה הערבית שגורשה מצאה דרכים לחזור תוך ימים מספר לבתים שנעזבו. הכהן מתח ביקורת על החיפזון בנטישת העיר, ולא ראה בעין יפה את אופן ניהול המשבר על ידי ההנהגה היהודית המקומית. 'טוב עשינו כי מהרנו לעזוב את יפו אמר מר דיזינהוף', ציטט הכהן את דיזינהוף,

ואני מסופק בזה, אם באמת טוב עשינו כי מהרנו לשמוע בקול פקודת הזדון הזאת. הנה אנחנו מהרנו, והערבים ויתר בני הנכר, שגם עליהם חלה הפקודה הזאת, אינם ממהרים, אינם נחפזים לברוח. בדרך אחד הם יוצאים ובדרך אחר הם שבים העירה, נתרוקנה יפו היהודית, אבל יפו הערבית כמו עוד על תלה יושבת. מכריזה הממשלה, ושוב מכריזה, וקובעת זמן ומודיעה ע"ד [על דבר] עונשין וקנסות למפגרים, – ורוב החנויות של הערבים פתוחות והערבים יושבים להם בבתי הקהוה, ומעשנים את הנרגילות במנוחה. אולי ארון דיזינהוף, הננו לויאלים יותר מדאי, יותר מכפי המדה הדרושה בטורקיה? כמה גזרות כבר גזרה הממשלה ולא נתקיימו?<sup>16</sup>

13 ש.ס.

14 י"צ פאלק, הגרוש: ימי שני חיי, ירושלים 2003, עמ' 10.

15 הכהן (לעיל, הערה 6), עמ' 556-557.

16 ש.ס, עמ' 567.

הכהן הסביר את ההבדל בתגובה על פקודת הגירוש בשוני התרבותי בין שתי האוכלוסיות בעיר, היהודים האירופים והממושמיים מצד אחד והערבים בני הארץ, היודעים את הממשלה וסדריה, מהצד האחר:

בני המזרח אמרו גזרה עבידא דבטלא [...] יודעים [הם] את הסוד הזה ומתאימים את מעשיהם למצב כזה. הם ממהרים להבטיח, אבל מאחרים לקיים [...] ג'מל פחה מבטיח ואינו מקיים, אינו שומר את הבטחותיו לעולם [...] היום הוא גזר, ומחר יבטל, אבל אנחנו – אירופים, לויאלים, הרגילים לשמור על הפקודות ולמלאותן בדיוק ובזמנן. הלא ג'מל פחה גזר, ואיך לא יקיים?<sup>17</sup>

ואולם הייתה סיבה נוספת לצייתנות של האוכלוסייה היהודית, שהכהן לא ציין ביומנו. שלא כמו האוכלוסייה הערבית, רבים מתושבי תל-אביב ויפו כבר חוו במזרח אירופה חוויית גירוש, ולא הייתה זו הפעם הראשונה שהשלטונות דרשו מהם לצאת מבתיהם. רבים הגיעו לארץ-ישראל בראשית המאה העשרים לאחר הפוגרומים של השנים 1903-1906 והגירושים ההמוניים מהעיירות של דרום-מערב 'תחום המושב'.<sup>18</sup> היו אלה מהגרים ששהו בארץ זמן לא רב, ושמשקעי העבר היו טבועים בהם עמוק כל כך וחזק כל כך, שמנקודת מבטם היה זה אירוע כואב נוסף במסכת חייו של העם היהודי. גירושים וגזרות מטעם השלטון היו במזרח אירופה וגם בארץ-ישראל. ואכן במכתב לברית העולמית של 'פועלי ציון' ציינו חברי 'השומר' כי הגירוש מיפו מזכיר להם את הפרעות והפגיעה ברכוש יהודי ברוסיה הצארית. הפגיעה בלב לבו של היישוב היהודי בארץ-ישראל התזירה אותם לראשית ימי ההגנה העצמית בגולה:

הגרוש הידוע מיפו היה הגורם להתעוררות דעת הקהל הרבולוציונית שלנו שהלכה הלך והתישן, הרגשנו אי בטחון בסביבתנו וההרגשה הזאת התגלמה במעשה, כמו ברוסיה בעת הפרעות, בתנועת הגנה על הרכוש והנפש. בא הגרוש היפואי והכניס תוכן קצת אחר, גוון יותר רבולוציוני-לאומי בתנועה הזאת. הרגשנו כי למרות הבטחת הממשלה התורכית, כוון הגרוש בעיקר לנו, היהודים, וכי זה היה התחלת החשבון שהממשלה רצתה לעשות אתנו ושהסך הכל שלו היה יכול להיות הריסה גמורה של היישוב העברי בארץ.<sup>19</sup>

לעומת ה'אימיגרנטים' של תקופת העלייה השנייה וה'רבולוציונרים' של אגודת 'השומר', שהגירוש הזכיר להם את ימי הפוגרומים וההגנה העצמית, לאוכלוסייה הערבית ילידת הארץ לא היו 'משקעים' מסוג זה כלל ועיקר. רבים מביניהם הסתתרו בקרבת בתיהם, ובהזמנות הראשונה שנקרתה לפנייהם חזרו כאילו לא היה גירוש. בתגובה על דברי דיזנגוף, 'טוב עשינו כי מהרנו לעזוב את יפו', כתב הכהן ביומנו:

ואולי עוד יותר טוב ממנו עשו יתר התושבים שאינם בני ברית [...] הנה גם מהם עוד טרם הוציאו להורג איש, לא הכו את אחד מהם, לא גרשו את אחד מהם ברצועות וברובים, ולא ביד חזקה. עשרות מהם, אולי מאות יצאו – יצאו אל הפרדסים שלהם הקרובים ליפו, יצאו אל הכפרים ולעומת שיצאו שבים.<sup>20</sup>

17 שם, עמ' 568.

18 על הרכב אוכלוסיית המהגרים שהגיעה לארץ-ישראל בראשית המאה העשרים והסיבות להגעתה, ראו: ג' אלרואי, אימיגרנטים: ההגירה היהודית לארץ ישראל בראשית המאה העשרים, ירושלים תשס"ד.

19 ועד 'פועלי ציון' ב'השומר' אל הברית העולמית של 'פועלי ציון' [ללא תאריך], אה"ע, IV 112, תיק 10.

20 ראו: הכהן (לעיל, הערה 6), עמ' 569.

## בגליל התחתון

קריאתו הנרגשת של דיזנגוף אל אנשי הגליל לא הושבה ריקם. ברגע שהתקבלה הקריאה נשלחו עגלות מכל מושבות הגליל התחתון. 'מן הגליל באו כל העגלות, גם ממגדל, היותר רחוקה בגליל התחתון, שלח מר גליקין שתי עגלות לרשותנו/ ציין הכהן ביומנו.<sup>21</sup> גם ממושבות יהודה הגיעו עגלות, וועד ההגירה פעל לקבוע מחירים אחידים, למנוע הפקעת מחירים מצד העגלונים, ולהסדיר את היציאה צפונה. 'כל אלה שרוצים להוציא מהעיר יפו את חפציהם', ציין ועד ההגירה במודעה שהפיץ, 'צריכים לחבשם היטב, לקשרם בחבלים היטב ולרשום באותיות בהירות את שם בעל החפצים וגם המקום שרוצה ללכת שמה'.<sup>22</sup> עם זאת למרות ניסיונות הפיקוח החלה הפקעת מחירים, ועלות המעבר מיפו לפתח־תקווה הייתה מעבר ליכולתם הכלכלית של המגורשים. לעתים ניזוקה העגלה או שהבהמה לא עמדה בעומס והתפגרה, ועל ועד ההגירה היה לפצות את האיכר. כך למשל קיבל האיכר צימרמן מהמושבה יבנאל סכום 660 פרנק עבור עגלה שהתהפכה ונשברה ופרד שנהרג ליד הכפר הערבי אפולה בשעה שהעביר את חפצי ה' גליקמן צפונה.<sup>23</sup> עקב ההוצאות הכבדות שהיו כרוכות בהובלת המגורשים וחפציהם הוחלט להימנע ככל האפשר משימוש בעגלות, והוועד החל להפנות את המגורשים אל תחנת הרכבת בראס אלעיין (ראש העין) ומשם צפונה עד צומת צמח:



למעלה: ד"ר חיים חיסין  
משמאל: מגדל, שער המושבה (צילום: ליאו קאהן)



21 שם, עמ' 553.  
22 מודעה של ועד ההגירה (ללא תאריך), אצ"מ, J90, תיק 141.  
23 יבנאל אל ועד ההגירה בטבריה, ד' באייר תרע"ו, שם.



אחרי שהוכרר שהעגלות עולות לנו בכסף נורא הרבה יותר מכפי כחותינו הכספיים וגם נותנות מקום לדמורליזציה גם מצד העגלונים וגם מצד הגולים החלט לבלי השתמש עוד בעגלות בשביל הנסיעות. הודענו להקהל שכל הגולים צריכים לנסוע ברכבת או ללכת רגלי. הננו מתחילים לסדר את דבר הנסיעות האלה ונראה מה יעלה בנתיים לעשות.<sup>24</sup>

המסע של המגורשים צפונה התנהל בשלבים. התחנה הראשונה שאליה הגיעו הייתה פתח-תקווה. בעלי האמצעים מבין מגורשי תל-אביב עשו ככל יכולתם כדי להישאר במושבה ולא להתרחק עוד מיפו צפונה.<sup>25</sup> הגליל התחתון היה עבורם אזור ספר נגוע במחלות המרוחק מלב לבו של היישוב היהודי הארץ-ישראלי. הכהן ציין ביומנו כי הד"ר חיים חיסין הזהירו 'לבלי שבת כל הקיץ במגרל, במקום שהקדחת שוררת תמיד'.<sup>26</sup> הכהן קיבל את המלצתו של חיסין ונמנע מלהגיע לגליל התחתון. ואולם לרבים מבין המגורשים לא הייתה כל אפשרות להשתקע בפתח-תקווה וכ-2,400 איש הגיעו לגליל התחתון.

### לוח 1: התפלגות המגורשים במושבות הגליל התחתון<sup>27</sup>

אזור התיישבות	מספר המשפחות	סך כל המגורשים
טבריה	346	1,212
צפת	227	724
יבנאל	56	137
כינרת	13	52
סג'רה	9	41
ראש-פינה	9	26
מלחמיה	2	6
פוריה	2	12
מגרל	2	7
מסחה	2	9
<b>סך הכול</b>	<b>668</b>	<b>2,226</b>

24 דיזונגף אל ועד ההגירה בטבריה, י"ט בניסן תרע"ז, שם.

25 ראו למשל משפחת שלוש. י"א שלוש, פרשת חיי, תל אביב 2005, עמ' 227-228.

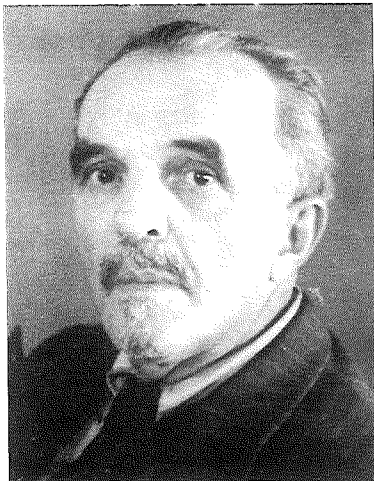
26 הכהן (לעיל, הערה 6), עמ' 553.

27 ראו אצ"מ, L2, תיק 191. שבלה זו מתייחסת להתפלגות המהגרים לאחר פיזורם בגליל התחתון. בתחילה התיישבו מגורשים רבים באופן מקרי באחד מאזורי ההתיישבות, ורק לאחר התערבותו של ועד ההגירה פוזרו בין היישובים. אל 2,226 המגורשים יש להוסיף 183 מגורשים (48 משפחות) חברי מרכז בעלי מלאכה שהתפזרו באזורי ההתיישבות השונים בגליל התחתון.

רוב מגורשי תל-אביב ויפו שהגיעו לגליל התחתון השתייכו למעמד הנמוך. הייתה זו אוכלוסייה חלשה, שהייתה מורכבת בעיקרה ממעוטי יכולת, זקנים, נשים וטף, ואשר התקשתה להתמודד עם תנאי החיים בגליל, ועל כן סבלה היה רב. למגדל למשל הגיעו באמצע מאי כ-130 מגורשים. נתנו להם אתמול לאכול לחם וניזידים, החולים והילדים קבלו גם מעט חלב, כתב מנהל החווה משה גליקין לוועד ההגירה בטבריה. גם 'היום נוסף לתת את ארוחתם וגם תה נעשה להם', כתב, אבל 'הפרודוקטים אצלנו הם מצומצמים ואין אנחנו יכולים להמשיך את כלכלתם. מהרו לשלוח כל הנחוץ, גם מחצלות נחוצות מאד הרבה שוכבים על הרצפה בלי שום מצע'. הקושי העיקרי שעליו הצביע מנהל החווה, מלבד המחסור במוצרי קיום בסיסיים, היה ההרכב הבעייתי של אוכלוסיית המגורשים במגדל:

האלמנט הזה איננו כל כך רצוי: כמעט שאין ביניהם מסוגלים לעבודה כלל. עשינו אתמול את הספירה על פיהסדר הזה. ונמצאו לפי שנותיהם: פחות מ-15 שנה = 51 נפש; מ-15 עד 54 = 64 נפש; למעלה מזה עד 96 = 15 נפש. יוצא שלגיל העבודה נחשבים 64 נפש שמהם 43 אשה, שהרבה מהן אמות (אימהות) לילדים קטנים וגם מיניקות. הכלל עובדים ביניהם ישנם מעט מאד וכמדומה לי שקשה יהיה לסדר אותם.<sup>28</sup>

שיעורי התמותה של מגורשי תל-אביב ויפו בגליל התחתון היו



גבוהים במיוחד. ערב הגירוש טען המפקח על ההיגיינה מטעם

השירות הרפואי בארץ-ישראל, ד"ר קריגר, כי 'לפי השערות ירבו החלשים והחולים עד מאד בדרך'. על פי חישוביו 'תאכלנה המחלות בקרב מחנה הגולים כעשרים וחמישה אחוזים מן הגולים!<sup>29</sup> ואכן תחזיתו הפסימית של קריגר התממשה. שיעורי התמותה היו גבוהים, ונראה כי לא הייתה משפחה מתל-אביב שלא איבדה לפחות אחד מיקיריה במהלך תקופת הגירוש. הסיבות לתמותה היו רבות: אוכלוסייה עירונית חלשה ופגיעה, פגעי האקלים ובעיקר תנאי היגיינה ירודים, שסייעו להפצת מחלות רבות בקרב המגורשים.

## יד לפליטי יהודה - מגורשי יפו ותל אביב.

בשלהי מלחמת העולם הראשונה, ביום ה' בניסן תרע"ז 28.3.1917 - גזר השלטון העותומני על גירוש כל היהודים חושבי יפו ותל אביב, כ- 8000 נפש. כאלפיים מגורשים הגיעו לגליל. 13 משפחות - 52 נפש - באו לכנרת המושבה ול"חצר". מתוך אלפיים המגורשים מתו בתקופת הגירוש - שנמשכה כשנה וחצי - 430 נפש. 10 מהנפטרים נקברו בבית העלמין של כנרת, כשמעל כל קבר גל אבנים ללא כל ציון. בראשית שנות החמישים בנו חברי קבוצת כנרת מצבות על תילי האבנים. על כל מצבה נכתב: "אלמוני מפליטי יהודה". בשנת 1991 נמצאה בארכיון העירוני רשימה מלאה של כל הנפטרים בגליל, שנערכה ונכתבה על ידי זאב לייבוויץ. מזכיר "ועד ההגירה" באותם ימי רעב וחולי.

למעלה: יד למגורשי יפו ותל-אביב בבית העלמין בכנרת משמאל: זאב לייבוויץ

28 גליקין אל ועד ההגירה בטבריה, 17 במאי 1916, אצ"מ, J90, תיק 141.  
29 הכהן (לעיל, הערה 6), עמ' 550. ראו מאמרם של ד' בר-אל וד' גרינברג, 'חולי וכולרה בטבריה במלחמת העולם הראשונה, להלן, עמ' 161-182.

האחראי מטעם ועד ההגירה למגורשים בגליל התחתון היה זאב לייבוויץ. בין רשימותיו יש דוחות מפורטים ומדויקים המתעדים את סבל המגורשים. מתוך מודעות לגודל השעה ולאסון שפקד את היישוב היהודי, ריכז לייבוויץ רשימות של הנפטרים ותיאר את סבלם. לייבוויץ נולד בוויילנה בשנת 1884 ועלה לארץ-ישראל ערב חג הפסח בשנת 1906. זמן קצר לאחר הגעתו ייסד בירושלים יחד עם דוד ילין ויהושע אייזנשטדט-ברזילי 'לשכת מודיעין מתנדבת' שסייעה למהגרים שזה מקרוב באו. לשכת המודיעין יעצה למהגרים החדשים כיצד להתגונן מפני נגישות השלטון העות'מאני וביקשה להקל עליהם למצוא דירה ומקום עבודה. כאשר נפתחה לשכת המודיעין של 'חובבי ציון' ביפו נתמנה לייבוויץ לפקיד בלשכה, והמשיך לעבוד בה עד מלחמת העולם הראשונה. עם פרוץ המלחמה התמנה לייבוויץ למזכיר ועד הסיוע האמריקני, וכך בלבד היה חבר ההנהלה וגובר בסניף הירושלמי של ה'משרד הארץ-ישראלי'. משנודעה פעילותו לשלטונות ביקשו לעצרו, אך לייבוויץ הקדים וברח לטבריה, ועבד שם בהתנדבות כמזכיר ראשי של ועד ההגירה.<sup>30</sup>

## לוח 2: התפלגות תמותת המגורשים במושבות הגליל התחתון

מרס 1917 – אוקטובר 1918<sup>31</sup>

אזור התיישבות	מספר המגורשים	מספר הנפטרים	שיעור הנפטרים (באחוזים)
טבריה	1,212	275	22.7
צפת	724	104	14.3
יבנאל	137	33	24.0
כינרת	52	10	19.2
סג'רה	41	4	10.0
ראש-פינה	26	?	-
מלחמיה	6	?	-
פוריה	12	?	-
מגדל	7	?	-
מסחה	9	4	44.4
סך הכול	2,226	430	19.3

מלוח 2 עולה שמספר הנפטרים הגבוה ביותר היה בטבריה – שכמעט מחצית מאוכלוסיית המגורשים התרכזה בה – וביישובים סמוכים אליה: כינרת ויבנאל. חלק מן המגורשים שהגיעו לטבריה שוכנו

30 על לייבוויץ ראו: ד' תדהר, האנציקלופדיה לחלוצי היישוב ובוניו, ב, תל-אביב 1947, עמ' 815.

31 ראו: ד' לייבוויץ, 'חללי ההגירה', אצ"מ, L2, תיק 191.

בדירות קטנות ומחניקות בעיר, ואחרים שהו על שפת הכינרת סמוך לעיר. 'אין לגמור את ההלל עם אקלימה של טבריה ובפרט בקיץ הארוך שלה', כתב לייבוויץ, 'לא תמיד אפשר למצוא ריפוי בפני השמש הלוהטת, גדול הוא החום השורר בה הדירות והבניינים הצפופים מעכבים בעד הרוח שלא יחדור שאולי היה יכול להשיב מעט את הנפש העיפה'.<sup>32</sup> מרשימותיו של לייבוויץ עולה כי בחודשים יוני-יולי ונובמבר-דצמבר היה מספר הנפטרים גבוה במיוחד. שיעור תמותת המגורשים היה נמוך באופן יחסי בצפת. לעיר הועברו מגורשים שוועד ההגירה ביקש להרחיקם ממוקדי המחלות שליד הכינרת, ולאחר שהתיישבו בעיר 'הושם עליהם שמירה מעולה והייתה השתדלות מיוחדת להבריאתם ולהחלימם. הוגדל מנת הלחם, הרבו בחלוקה החלב לחלשים ולעזרה בא האוויר הטוב והנחמד שצפת מצוינת בו'.<sup>33</sup>

### לוח 3: התפלגות תמותת המגורשים לפי גיל

גיל	מספר הנפטרים	שיעור הנפטרים (באחוזים)
עד שנה	10	2.4
שנה עד 10	84	19.5
11 עד 20	36	8.4
21 עד 30	24	5.6
31 עד 40	48	11.1
41 עד 50	63	14.8
51 עד 60	59	13.7
61 עד 70	44	10.3
70 ומעלה	58	13.3
גיל לא ידוע	4	0.9
<b>סך הכול</b>	<b>430</b>	<b>100</b>

מרשימותיו של לייבוויץ עולה ש-21.9 אחוז מהנפטרים היו ילדים עד גיל עשר, ו-35.8 אחוז היו מגיל חמישים ומעלה. כלומר כמעט 60 אחוז מהנפטרים מהמחלות השונות שפקדו את אוכלוסיית המגורשים בגליל התחתון היו ילדים או מבוגרים. 'כשמתעניינים אנחנו בנוגע לגיל של המתים', כתב לייבוויץ, 'הגנו רואים ובאים לידי המסקנה שבייחוד נפגעו שתי הקצוות, הפעוטים והזקנים'.<sup>34</sup> לא מעט משפחות איבדו כמה וכמה מיקיריהן:

32 ד' לייבוויץ, 'חללי ההגירה', אצ"מ, 90, תיק 117, עמ' 3-4.

33 שם.

34 שם, עמ' 7.

בחודש חשוון הגיעה הנה מהגירוש השני מפתח תקווה אישה – מרגובסקי וארבעה ילדים. בכ"א כסליו מת ילד אחד, בכ"ג בו מת ילד שני ובי"א טבת מתה האם. ב"ד 14 לינואר מת הילד השלישי והילד הרביעי היה חולה וניצל והזכר של המשפחה מתחנך עכשיו במעון של ילדי המהגרים שבסג'רה. שני נפטרים הננו מוצאים ב"מה' (יבנאל) ממשפחת רחמן והנה ברשימה הזאת שבטבריה הננו קוראים שילד מאותה המשפחה מת ביום כ"ה תשרי. למחרתו היינו ביום כ"ו תשרי נפטרו בפעם אחת שני ילדים ובי"א חשוון מת ילד רביעי. כמעט שכולה נשארה המשפחה וציונים וקברות הגדילה.<sup>35</sup>

#### לוח 4: התפלגות הנפטרים לפי מחלות

מספר הפטירות	מחלה
65	חולשת זקנה
43	דיזנטריה
39	כולרה
33	טיפוס הבהרות
32	מלריה
31	חולשה כללית וחוסר מזון מבריא
18	מחלת קיבה
16	טיפוס הבטן
14	חולשה כללית
12	טיפוס החוזר
12	דלקת ריאות
11	שחפת
9	שלשולים
8	דלקת במעיים
8	אדמת
34	מחלות לא ברורות
45	אחרים
430	סך הכול

התפשטות המחלות בקרב מגורשי הגליל התחתון החלה כבר סמוך להגעתם. בי' באייר תרע"ז הזהיר מזכיר המושבה יבנאל את ועד ההגירה בטבריה מפני הסכנות:

הננו דורשים מכם בזה בכל תקף למהר לשלוח לנו לכל הפחות מאתיים מחצלאות – יש פה עוד שני מקרים טיפוס הבהרות. מוכרחים לסדר את המהגרים פה באהלים בשביל [כך] פרוץ המחלה ביניהם. במחסן המושבה ובבית המרחץ נמצאים יותר ממאה נפש. כמו כן בחצרות ישנם יותר מחמישים נפש תחת כפת השמים [...] אל תזניחו את הרבר, ראו הזהרנוכם, בשם הועדה מזכיר המושבה, פ' קצנלסון.<sup>36</sup>

מהמחלות שמהן נפטרו מגורשים ניתן ללמוד על מצוקתם ועל קשייהם בגליל. כאמור האוכלוסייה המבוגרת התקשתה להתמודד עם תנאי החיים החדשים ולא החזיקה מעמד ומתה מתשישות. רבים נפטרו מדיוזנטריה, ממחלות קיבה למיניהן, מטיפוס ומכולרה. ההידבקות במחלות אלו הייתה תוצאה של לכלוך, מזון מקולקל ותנאי היגיינה קשים. הסוגים שונים של הטיפוס מעידים על תנאי החיים הקשים של המגורשים. טיפוס הבטן הוא מחלה זיהומית קשה במערכת העיכול הנגרמת על ידי חיידק הסלמונלה. מאחר שחלק ניכר מהמגורשים התגוררו על שפת הכינרת והשתמשו במי האגם לצורכיהם השונים, הם נדבקו בקלות יחסית באותו חיידק, המועבר במזון או במי שתייה, וההידבקות במחלה הייתה בעיקר בימי הקיץ החמים. 'מי האגם הנקרא בשם מצלצל "ים" משמשים לשתייה', כתב לייבוביץ, 'באותו הזמן כובסים ומתרחצים בהם ואי הניקיון והצחנה מפיצים מחלות שונות שהתרגלו אליהן המקומיים וסובלים אותן בנקל, אבל על החדשים שמקרו בו פועלת לרע וגם מפילה חללים'.<sup>37</sup> לעומת זאת טיפוס הבהרות מועבר על ידי כינים, עקיצות פרעושים וחרקים שונים. מאחר שלא עמדו לרשות המגורשים מקלחות או מקוואות והם מיעטו להחליף את בגדיהם ולכבסם, התרבו החרקים הללו והמחלה התפשטה.

ב-18 ביולי 1917 נראה היה לחברי ועד ההגירה כי תושבי טבריה ואוכלוסיית המגורשים עומדים בפני סכנה קיומית של ממש. באותו היום התגלה המקרה הראשון של כולרה אצל הנערה בת שבע שחור (ראו איור בעמ' 158). 'הנערה הזאת', כתב ד"ר אריה פוחובסקי, 'חלתה זמן קצר לפני זה במחלת טפוס הבהרות ונמצאה עוד תחת השגחתי. ההופעות היו כל כך אופיות [אופייניות] שתיכף חשדתי במקרה חולירע'.<sup>38</sup> ואכן כבר ביום המחרת נדבקה במחלה אחותה ושכנה שטיפלה בה. בבדיקה מיקרוסקופית של צואת החולים על ידי איטה חיסין נקבע באופן חד-משמעי כי זוהי מחלת כולרה. מכיוון שהיה חשש להתפרצות המגפה באזור נשלחו מברקים לביירות ולנצרת, וועד ההגירה נקט אמצעים כדי למנוע את התפשטות המחלה. ב-19 ביולי בודדו החולים בחדרים מיוחדים שנועדו לכך, נעשה חיטוי בבתים שבהם שהו, וניתנו למגורשים חיסונים נגד כולרה.

בדוחות שחיבר זאב לייבוביץ, הוא לא הסתפק בנתונים מספריים, אלא גם תיאר את מצבם הנפשי של המגורשים. בתמוז תרע"ח כתב דוח מעורכן על מצב המגורשים:

ארוכה היא הרשימה השחורה מאילו שמצאו מנוחתם האחרונה בנכר יושב לו האיש במקומו, מסתגל לתנאים,

36 מזכיר המושבה יבנאל אל ועד ההגירה בטבריה, 'ב' באייר תרע"ז, אצ"מ, J90, תיק 141.

37 לייבוביץ (לעיל, הערה 32), עמ' 4.

38 א' פוחובסקי, 'לשאלת מגפת החולירע בטבריה', 12 בספטמבר 1917, אצ"מ, L2, תיק 65 III, עמ' 1.



פליטי תל-אביב ויפו בדרכים



בחורבות כפר-סבא



סמוך לתחנת ראש-העין



בנקל או בקושי, זה עניין אחר, ועל פי הדרישות המיוחדות שסידר לו את חייו. ממלחמת החיים התדירה, רוכש הוא לו ומזדיין בכוחות, שעל ידם אפשר לעמוד גם נגד רוח של מצויה. עניין אחר, כשהאיש נעקר ואנוס הוא לעזוב במהירות את המקום וכל מה שהוא רכש בעמלו וזעת אפו וללכת בלי הכנה ומטרה מוקדמת למקום חדש וזר, והסביבה שהגיע אליה נמצאת גם כן במצב יוצא מהכלל, ששינויים מתהווים ומתחלפים קודם שמספיק לתפוס ולהעריך.<sup>39</sup>

המגורשים, שהיו עירוניים שניהלו את חייהם במרכז היישוב היהודי בארץ-ישראל, התקשו להסתגל למציאות החדשה ולאורחות החיים בספר הארץ-ישראל. לריחוק של המגורש מסביבתו הטבעית ולהזדקקותו לתמיכה מצד האוכלוסייה המקומית היו השפעות קשות:

תש כוחו הרוחני והגופני של זה, שנהיה מהגר מההכרת, עף לו המרץ, והשינוי הפתאומי נוסך עליו לאות ועייפות רוחנית. בייחוד כשמביט על המקום החדש במובן של שוכר-דירה ארעית להסתתר בה עד יעבור זעם. אי אפשר כלל להכיר את האיש שקודם היה עומד נגד גלי ים הזמן.<sup>40</sup>

### **'יישוב ישן', 'יישוב חדש'**

גירוש תושבי תל-אביב ויפו הביא למפגש כפוי אך מעניין בין תושבי מרכז היישוב היהודי בארץ-ישראל לבין תושבי הפריפריה, שנחלקו לשלוש קבוצות אוכלוסייה: אנשי 'היישוב הישן', שהיו מרוכזים בעיקר בטבריה ובצפת, הקהילה הספרדית הוותיקה בטבריה וציבור הפועלים והאיכרים במושבות הגליל התחתון, ציבור שיש לראות בו בהקשר זה קבוצה אחת. בואם של המגורשים לגליל התחתון היווה בעיה עבור האוכלוסייה המקומית, שהתקשתה לקלוט מספר כה גדול של אנשים בזמנים רגילים ועל אחת כמה וכמה בתקופת מלחמה. עם זאת דווקא מתוך המצוקה והקשיים ניתן לבחון באופן ממוקד אם הייתה סולידריות בין המגורשים לבין האוכלוסייה המקומית או שמא שררו ביניהם ניכור ואיבה, ואם מוצדקת הייתה תחושתם של המגורשים כי הם בעצם 'גולים בארצם'.

מבין תושבי הגליל התחתון הייתה הקהילה היהודית החרדית בטבריה המתנכרת והעוינת ביותר כלפי ציבור המגורשים. הסיבה ליחס זה נעוצה בראש ובראשונה בקושי הגדול של אוכלוסייה זו לקיים את עצמה בתקופת המלחמה. כספי החלוקה בוששו להגיע ומצבה הידרדר מיום ליום. בואם של מגורשים לטבריה ולצפת יצר בעיה כפולה: התושבים חששו שייאלצו להתחלק במעט שיש להם עם הציבור חסר האונים שהסתובב ברחובות העיר ושיווע לעזרה, ואילו ועד ההגירה שפעל בערים אלה עזר לאוכלוסיית המגורשים בלבד והתעלם ממצוקות האוכלוסייה המקומית. מציאות זו יצרה איבה בין נציגי המגורשים לבין האוכלוסייה החרדית, וזו לא עזרה ולא תרמה את חלקה למאמץ הכלל. יתרה מזו, 'היישוב הישן' לא הבין מדוע נעשית הפרדה בין עניי המגורשים מתל-אביב ויפו לבין העניים בטבריה ובצפת. מנקודת מבטם צריכה הייתה העזרה להתחלק שווה בשווה בין כולם:

בצפת שכל עשרה וקיומה היא 'החלוקה' שאינה נותנת עכשיו כלום, בצפת ששלשת רבעי העיר גוועת מרעב במלא מובן המלה ויתרם עומדים בקושי על רגליהם, במקום שהאמידים האחדים שלא הורגלו מעולם לתת

39 ז' לייבוביץ, 'חללי ההגירה', תמוז תרע"ח, אצ"מ, J90, תיק 117, עמ' 1.



ולא לשאת את טרחם ועמלם של מאות הנפשות הצווחות מן הבקר עד שעה מאוחרת בלילה לעזרה והצלה, במקום כזה האפשר לחשוב ע"ד תמיכה כל שהיא לתמחוי בשביל ילדי המהגרים? אנשי צפת מביטים בקנאה על התמיכה הגדולה שמקבלים המהגרים ומתמרמרים ומדברים בחריקת שון על אי הצדק שביחס העוזרים להבריל בין עניי העיר לעניי עיר אחרת – האל אנשי צפת אלו נפנה לעזרה בשביל הנתמכים המאושרים לפי דעתם?<sup>41</sup>

רבים מבני 'היישוב הישן' בצפת רעבו ללחם בתקופת המלחמה, והרעב וטיפוס הבהרות עשו שמות בעיר. יתומים וקבצנים נפוצו ברחובות צפת תוך שהם 'מגקשים בדלתות וקוראים: "א הארט שטיקלע ברויט!" [התיכת לחם יבשה] ואין מזדעזע', כתב אלכסנדר זיסקינד רבינוביץ (אז"ר) בזיכרונותיו

מתקופת הגירוש. התוצאות של קשיים אלה היו הרות גורל: שיעורי תמותה גבוהים בקרב תושבי צפת וטבריה, רעב וכתוצאה ממנו התפשטות 'הפריצות באופן מבהיל', עד כדי כך ש'הערבים היו באים לבתי היהודים בעלי פאות ושטרימל' אשר מכרו את בנותיהן לבושת.<sup>42</sup>

בנסיבות עגומות אלה נתפס ועד ההגירה בעיני הציבור החרדי כבעל מומן שביכולתו לעזור לא רק לאוכלוסיית המגורשים אלא גם לזו המקומית. דימוי זה הביא לשמועות שווא שהמצב החומרי במושבות טוב באופן יחסי, ושכדי להיחלץ מהרעב מוטב לעזוב את ירושלים ולהגיע לאחת המושבות שבהן מתפקד ועד הגירה. יציאתם של בני 'היישוב הישן' למושבות הביאה להפצתן של 'מודעות אוהרה' בערי הקודש ובהן הפצרה:

לבל יתנו אמון בשמועות השוא. אמנם לא נעלם ממנו דבר המצב הקשה של אחינו הירושלמים המכריה והמכריה את בני ירושלים לנוד לכל עבר אשר ישאם הרוח אבל צריך להתחשב עם העברה כי ועד ההגירה שנוסד במטרה לדאג למהגרים [ההדגשות במקור], שנעקרו ממקומם בעל כרחם של מניעים חיצוניים, אינו מספיק באמצעים אשר ברשותו להחזיק ולכלכל אף את המהגרים נתמכיו הוא, ומכל-שכן שאין ברשותו וביכולתו לעזור אף במשהו לאלה שאינם ממהגרי יפו. ולכן בני ירושלים שהתפזרו למאותיהם בחדשים האחרונים במושבות השונות, נמצאים במצב יותר גרוע מזה שבירושלים, מתגללים וסובלים מחסר בתים וגם אינם מקבלים שום תמיכה ע"י ועד ההגירה, המחויב לתת את תמיכתו רק למהגרי יפו, שבידיהם נתונות מטעם ועדנו תעודות מיוחדות בתור מהגרים.<sup>43</sup>

ציפיותיהם של פליטי 'היישוב הישן' כי במושבות יש סיכוי להיחלץ מהרעב נכזבו, וכתוצאה מכך גבר הכעס על ועד ההגירה ועל המגורשים. הביטוי לכך היה התעלמות ממצוקות המגורשים בהצדקה שהוועד יטפל בהם. לעתים נבעו חוסר הרצון לעזור וההתעלמות ממצוקות המגורשים מקשיות לב ומאטימות. למשל במושבה יכנאל גילה הציבור החרדי – בניגוד לאיכרים – יחס מתנכר למגורשים.

41 מכתב ממקור לא ידוע אל ועד ההגירה בטבריה, כ"א באייר תרע"ח, אצ"מ, J90, תיק 258.

42 א"ז רבינוביץ, 'מעט זכרונות מהעבר הקרוב', הנ"ל (עורך), הגליל, טבריה תרע"ט, עמ' 185.

43 הודעה ואוהרה (ללא תאריך), אצ"מ, J90, תיק 141.



אלכסנדר זיסקינד רבינוביץ (אז"ר)

אלכסנדר זיסקינד רבינוביץ (אז"ר)

המקרה של מושבה זו מעניין במיוחד מפני שכמעט מראשיתה היו בה מאבקים וסכסוכים בין האיכרים לציבור הדתי. בחורף תרע"ד יצאה משלחת של רבנים בראשות הרב אברהם יצחק הכהן קוק לסיור במושבות הגליל התחתון. מטרת המסע הייתה להרים את 'קרן הדת והיהדות באה"ק [ארץ הקודש], להתחקות אחר אורח החיים במושבות ולבחון את קיום שמירת המצוות בהן.<sup>44</sup> אכזבות רבות היו לחברי המשלחת בסג'רה, כינרת, מגדל, פוריה ומלחמיה (מנחמיה). בשיחות עם המתיישבים התברר כי המצב הדתי בכי רע: המטבחים אינם כשרים, השבת אינה נשמרת, בפסח אוכלים חמץ וכיוצא באלה.<sup>45</sup> רק ביבנאל ציפתה לרבנים קבלת פנים חגיגית. 'רבים מבני המושבה', כתב הרב קוק ברוח שלו 'אלה מסעי', 'יהודים כשרים, התאוננו על מצב החינוך ורוצים לבקש מיק"א שתמסור להם את ביה"ס, ומבקשים את הרבנים לעזור להם בענין זה'.<sup>46</sup> ראשי ועד המושבה, חיים צימרמן וחיים יפה, הסתייגו מהמשלחת ולא שיתפו עמה פעולה.

על רקע מערכת יחסים עכורה זו יש להבין את היחס למגורשים במושבה. האיכרים ניסו ככל יכולתם לעזור למגורשים, ואילו החרדים במושבה התנכלו להם. עם בואם של המגורשים למושבה החליט הוועד לשכן אותם במבנים הציבוריים, בניגוד לדעתם של החרדים. חברי ועד המושבה כתבו לוועד ההגירה בטבריה:

העסקנו את בית הפקידות בשביל בית חולים, בית ספר בשביל מקום לינה לגולים. אתמול אחרי שבית הספר היה מלא אנשים והאהלים לא היו מוכנים, המחסן הציבורי לא היה פנוי בשביל קבלת אורחים. נגשו חברי הוועד ורצו להכניס את האנשים שבאו לבית הכנסת. קמו אחדים מ'חרדי' המושבה [...] והתנפלו בזולזים על אלו מחברי הוועד שרצו למלא [?] לאחינו הגולים לתת להם מקום מחסה מצנת הליל.<sup>47</sup>

המפגש בין אוכלוסיית המגורשים לבין 'היישוב הישן' בגליל התחתון במהלך מלחמת העולם הראשונה היה בעצם המשכו של מפגש טעון ששורשיו כבר בתקופת העלייה הראשונה.<sup>48</sup> בתקופת העלייה השנייה החרף הסכסוך והעמיק הקרע, ונראה שהגיע לשיא בתקופת הגירוש מיפו, בשעה ששתי האוכלוסיות נקלעו למציאות קשה מאוד.

גם הציבור הספרדי בטבריה לא נחלץ לטובת אוכלוסיית המגורשים. בניגוד ל'יישוב הישן', שהתפרנס ברוחק מכספי החלוקה, מצבה של הקהילה היהודית הספרדית היה טוב באופן יחסי. ועם זאת היא לא תרמה את חלקה לטובת אוכלוסיית המגורשים ואף לא לטובת הספרדים שביניהם. במכתב שנשלח מטעם ועד ההגירה בטבריה לראשי העדה בעיר נאמר:

44 על מסע הרבנים למושבות הגליל בשנת תרע"ד, ראו: מ' אליאב, 'מסע הרבנים למושבות הגליל בשנת תרע"ד: נסיון להידברות ולקחי', ע' אטקס וי' שלמון (עורכים), פרקים בתולדות החברה היהודית בימי הביניים ובעת החדשה, ירושלים תשמ"ב, עמ' שעט-שצו. על סיכום המסע ראו הדוח של הרב קוק, 'אלה מסעי' – רשימת מסע הרבנים מחברי הוועדה להרמת קרן הדת והיהדות באה"ק, פרנקפורט תרע"ו, סיני, צו (ניסן-אלול תשמ"ה), עמ' כ-ס.

45 אליאב (שם), עמ' שפט-שצא.

46 אלה מסעי (לעיל, הערה 44), עמ' מה.

47 ועד מושבת יבנאל אל ועד ההגירה בטבריה (ללא תאריך), אצ"מ, 90, תיק 141.

48 לבעיית ההגדרות של 'היישוב הישן' ו'היישוב החדש' ראו: י' ברטל, 'ישוב ישן וישוב חדש – הדימוי והמציאות, קתדרה, 2 (חשוון תשל"ז), עמ' 3-19. ראו גם: י' קניאל, 'המונחים ישוב ישן וישוב חדש בעיני הדור (1882-1914) ובעיני ההיסטוריוגרפיה', שם, 6 (טבת תשל"ח), עמ' 3-19.

הרכה התמרמרות גרם לנו אי השתתפותם של האמידים הספרדים בהמצאת עזרה לסובלים. הפליאה אותנו שתיקתם של הקרובים להחלטה שלא נענו לכל הקריאות שנשמעו באופנים וצורות שונים וגם אלו שהתעשרו בימי המשבר, לא מצאו לנחוח להפריש סכומים קטנים בשביל אלו שנדלדלו וסובלים באופן נורא מפגעי הזמן.<sup>49</sup>

כדי להפעיל לחץ על נכבדי העדה הוחלט בהתייעצות עם דיזנגוף 'להפסיק כל תמיכה הנתונה לאחינו הספרדים עד שלא ישתתפו האמידים בעזרה וכל האחריות של התוצאות תפול על אלו שיכלו לעזור ולא עזרו'. יחסם של אמידים הקהילה הספרדית לאוכלוסיית המגורשים בכלל ולבני עדתם בפרט 'משאיר כתם שלא ימחה ויעטה קלון על בני הקהילה', טענו חברי ועד ההגירה בטבריה.<sup>50</sup>

בניגוד ל'יישוב הישן' ולעדה הספרדית בטבריה ניסו הפועלים והאיכרים בגליל התחתון לעזור למגורשים ככל יכולתם ולשתף פעולה עם ועד ההגירה בטבריה. עם בואם של חברי ועד ההגירה לגליל התחתון יצרו נציגי המתיישבים קשר עם נציגיו והעמידו את עצמם לרשותם. במכתב למ' ארליך, נציג ועד ההגירה בטבריה, כתבו:

כפי שנודע לנו הסתדרה ועדה מיוחדת בשביל לעזור המהגרים הבאים הנה מיפו ומהמושבות, ישנם פה אצלנו אחדים שהיו גם כן יכולים לעזור לוועדה במכובת העזרה אבל לא יודעים במה להתחיל [...] אם יש לכם צורך בעזרה שלנו הודיעו לנו מה לנו לעשות ואנחנו נשתדל להוציא לפועל עד כמה שכוחותינו ירשו לנו.<sup>51</sup>

ואכן תוך זמן קצר נוצר שיתוף פעולה. מתיישבי הגליל התחתון ייסדו ועד שהיו חברים בו נציגי המושבות – משה גליקין ממגדל, חיים צימרמן מיבנאל, יוסף בריץ מדגניה, נחמן קרניאל מכפר-תבור ושלמה ויינשטיין מסג'רה – והם עמדו בקשר עם ועד ההגירה המרכזי בטבריה.<sup>52</sup>



חיים צימרמן



נחמן קרניאל



שלמה ויינשטיין



יוסף ברץ



משה גליקין

אחת הפעולות הראשונות שנעשו הייתה שליחתן של כשישים עגלות לפתח-תקווה כדי להקל ולזרז את פיזור המגורשים בגליל התחתון. פנייתו של דיזנגוף למתיישבי הגליל נענתה ללא כל התנגדות, אף שהעגלות ובהמות המשא היו עבורם אמצעי עבודה חשובים ביותר. עגלה שניזוקה או בעל חי שהתפגר יכלו להוריד לטמיון עונה חקלאית שלמה. אם סירב איכר לקחת חלק במאמץ

49 לייבוזיץ אל הקהילה הספרדית בטבריה, ו' בתמוז תרע"ח, אצ"מ, J90, תיק 117. שם.

50 גליקין אל מ' ארליך, חבר ועד ההגירה בטבריה, פסח תרע"ז, אצ"מ, J90, תיק 141.

52 עבר הדני, ההתיישבות בגליל התחתון: חמישים שנות קורותיה, רמת-גן [1955], עמ' 385.

הכללי, קבע ועד המושב כי יש להעמיד את עגלתו ובהמותיו של הסרבן בחצר פרטית ולא ישתמש בהן עד שתשובנה העגלות שהלכו.<sup>53</sup>

עם זאת למרות הרצון הטוב של המתיישבים, המפגש הראשוני עם אוכלוסיית המגורשים לא היה קל והיה מלווה באי נעימויות רבות. כאמור תושבי תל-אביב שהגיעו לגליל התחתון השתייכו לשכבת האוכלוסייה הענייה והחלשה ביותר. מתחנת הרכבת בצמח עברו המגורשים לכינרת, והשתקעו בה עד להעברתם לטבריה. בחצר כינרת לא ניתן היה לשכנם, ולפיכך שהו על חוף הכינרת, חשופים לפגעי האקלים. נוכחותם של מגורשים כה רבים בתנאים קשים הביאה למכת גנבות מחצר המושבה. אנשי כינרת התלוננו לפני אנשי ועד ההגירה, ואלה פנו לוועד המרכזי בפתח-תקווה ומסרו להם על הבעיה. 'אצלינו כידוע לכם נמצאו עכשיו יותר מ-1,200 נפש', כתבו חברי ועד ההגירה בכינרת, 'ביניהם גם חולים בלי עזרה מדיצינית וגם בלי רופא או רוקח. כולם נמצאים תחת הגשם חוץ [...]. יחד עם זה אנכי שולח לכם מכתב מבין ציון על אודות הגנבות' שבזמן האחרון הולכות ומתפשטות בחצר.<sup>54</sup> גם יוסף בוסל מכינרת התייחס למכת הגנבות במכתבו אל א' ארליך, נציג ועד ההגירה בטבריה. בוסל הודיע לוועד ההגירה בטבריה כי בין המגורשים יש מי שיש להם ממון, ושיכולים לדאוג לעצמם, ויש עניים חסרי כול, שיש לעשות כל שאפשר כדי להיטיב את מצבם. מאחר שהייתה זו תקופת משבר חששו המגורשים בעלי האמצעים להוציא את כספם שלא לצורך, ובעשותם כך, טען בוסל, הם לוקחים מהחלשים:

חלק מהמגורים שבאו אלינו הם אנשים אמידים ויכולים להסתדר על חשבון עצמם. ואלה הלכו לטבריה לראות להם מקום ומשלח יד. אבל הם תמיד רוצים ונכונים לשקר בכדי לקבל בכל מקום שיתנו. תדעו שאנחנו לא מוציאים אנשים עניים בעל כרחם למרות זה שכבר הספיקו הרבה לגנוב בחצרנו ולגרם לנו הרכה צרות. האנשים האלה כאשר הם באים לטבריה לא צריכים לקבל כלום מאת הצבור הם יכלים לשכר להם דירות וחנויות ולהסתדר על חשבון עצמם. אצלו ישארו כ-70 נפש זקנים ילדים ועניים מאד.<sup>55</sup>

למרות מכת הגנבות נקטו מתיישיבי הגליל התחתון שורה של צעדים כדי להקל על המגורשים את השהייה באזור. מלבד שליחת העגלות, חייב ועד המושבות את האיכרים להפריש 2 אחוזים מהיבול עבור המגורשים. נוסף על כך סודרו המבנים הציבוריים במושבות לקליטתם, איכרי המושבות סיפקו עבודה לאלה מביניהם שיכלו לעבוד בשדה, הוקמה ועדת נשים שלקחה על עצמה את נושא העזרה הראשונה, ונקבעו מחירים אחידים לחיטה כדי למנוע ספסרות ועליית מחירים בלתי מבוקרת:

אם היו אכרים שעיניהם היו לרווח מגרנם, ועד המושבה יבנאל הקפיד יותר מבשנים כתיקונן: בעת ההובלה לא יכניסו תבואה למושבה אלא ברחוב הראשי (מחשש העלמה), והשומר היומי מהגורן מוסר את השמירה לשומרי הלילה, ומקבל אותה מידיהם (כדי שלא תשאר הגורן אף שעה בלי השגחה). שמרו גם על הרמה המוסרית של הישוב.<sup>56</sup>

53 ש.ם.

54 ועד ההגירה בכינרת אל ועד ההגירה המרכזי (ללא תאריך), אצ"מ, J90, תיק 141.

55 בוסל אל א' ארליך (ללא תאריך), אצ"מ, J90, תיק 141.

56 עבר הדני (לעיל, הערה 52), עמ' 388.

בימות הקציר הקפידו אנשי המושבות על מצוות לקט, שכחה ופאה. המתיישבים התבקשו להשאיר את הלקט לנצרכים, וכך אפשרו לעשרות רבות של משפחות מגורשים להתקיים ממה שנותר בימי הקציר.

מלבד גילויי הסולידריות שצוינו ושיתוף הפעולה המוצלח בין אנשי המושבות לבין ועד ההגירה, נעשו ניסיונות כנים ואמיצים לעזור לילדי המגורשים ובמיוחד ליתומים שביניהם. יוסף בוסל מדגניה לקח על עצמו משימה זו. בביקורו בטבריה עם הד"ר אריה (ליאון) פוחובסקי הזדעזע בוסל ממצב ילדי המגורשים בעיר. הוא ראה יתומים רבים וילדים רעבים ללחם המתגלגלים ברחובות טבריה ללא מעש. מצוקתם הביאה אותו למסקנה כי יש להוציאם מהעיר בדחיפות, למצוא להם דיור הולם ולדאוג לכל מחסורם. בעגלה שלקח מדגניה אסף את ילדי המגורשים והובילם למנחמיה:

על יד חמי טבריה הייתה תחנתם הראשונה. הובא לשם ספר אשר גילח את ראשי הילדים. הם הופשטו ובמים החמים נוקו מן הזוהמה שדבקה בהם כתנאי הדיור האימים. את בגדיהם המזוהמים העלו באש, במדרה שערכו על יד חמי טבריה.<sup>57</sup>

תחנתם השנייה של הילדים הייתה דגניה. שם קיבלו אותן הפועלות, הכינו להם תה 'ובמקום סוכר נתנו להם צימוקים'. מדגניה המשיכו למנחמיה, ובשיתוף עם מורה המושבה, ז' כרמי, יסדו באחד ממבני הציבור במושבה מעון עבור ילדי המגורשים. מעון נוסף נפתח בסג'רה, אך בשני אלה לא היה די, וילדים רבים מקרב המגורשים בגליל התחתון עדיין נותרו ללא מסגרת. בכ' בתמוז תרע"ח התקיימה בכינרת אספה משותפת של מתישבי הגליל התחתון עם נציגי ועד ההגירה ובה עסקו ב'סידור בתי מעון ליתומי חללי המשבר'. בוסל פתח את האספה והשמיע דברי ביקורת על ועד ההגירה, שלא עשה די לטובת הילדים:

לקויה היא עבודת ועד ההגירה, ולא שלימה ומקיפה. נתקיימה הנבואה שחזו מראש ואחזו גדול שנעקרו ממקום למקום מתו בגולה. ולמרות ההכרה שצריכים לדאוג לחינוך וטיפול היתומים שנשארו אחריהם, יסוד בתי המעון הייתה רק מקרית.<sup>58</sup>

מטרת האספה הייתה להסדיר את הטיפול בילדי המגורשים ולמצוא להם סידור הולם במושבות הגליל התחתון. דרישתו המרכזית של בוסל הייתה לקבוע מדיניות לטיפול בילדים בכלל וביתומים בפרט ולהקצות משאבים לטובת העניין. ואולם מעבר להיבט החומרי ביקש בוסל לראות את הטיפול בילדים כחוב מוסרי – ולא כעזרה פילנתרופית – של נציגי היישוב להוריהם אשר נסחפו על ידי זרם המשבר.<sup>59</sup>

המפגש בין המגורשים למתישבי הגליל התחתון היה כאמור מפגש בין נזקקים לבין מי שיכלו לתת. עם זאת הייתה למגורשים השפעה גדולה על האוכלוסייה המקומית שקלטתה אותם. המרכז הרוחני של היישוב ערכ מלחמת העולם הראשונה היה ביפו. גדולי הסופרים, המורים ומושכי העט

57 ח' בוסל, 'פרקי חיים', ש' ורם (עורך), ספר בוסל, תל-אביב 1960, עמ' 298.

58 פרוטוקול אספת סידור בתי המעון ליתומי חללי המשבר שהייתה בכינרת, כ' בתמוז תרע"ח, אצ"מ, J90, תיק 117.

59 שם.

של התקופה יצרו, כתבו ולימדו בתל־אביב ובשכונות היהודיות של יפו, נווה־צדק ונווה־שלום. כואם לגליל התחתון וכניסתם אל המערכות הקיימות השפיעו לטובה על האוכלוסייה המקומית. 'ואולם אין רע מחלט בעולם', כתב אז"ר בזיכרונותיו על תקופת הגירוש, 'לרגלי הגְרושים מיפו בא זרם חי אל הגליל, בין המהגרים באו הרבה אנשים אינטליגנטים, מורים וסופרים. נוסדו בתי ספר בטבריה ובצפת. נשמע צלצול השפה העברית והשירה העברית'.<sup>60</sup> מורים שבאו לגליל התחתון נכנסו יחד עם ילדי המגורשים לבתי הספר והחלו ללמד שם. כבר בימים הראשונים של הגירוש פנה ועד המורים של המגורשים, שישב בפתח־תקווה, למושבות הגליל בבקשה שיעזרו להם 'בסדור למודי ב"ס ועבודה בשדה לילדי המהגרים'. בקשתם הייתה שבתי הספר הקיימים יקלטו 'מספר ידוע של תלמידים חדשים מילדי המהגרים', למצוא סידור לילדים שבגילאי הגן 'ובכל מקם של קבוץ מהגרים חשוב צריך להתיסד על ידיהם ועד אשר עליו לפקח על סדור עניני החנוך בסביבתו'.<sup>61</sup>

מלבד כניסתם של מורים לבתי הספר המקומיים נעשו ניסיונות לחדש גם את היצירה הספרותית שנקטעה בעקבות הגירוש. אז"ר למשל הוציא לאור – למרות הקשיים והמחסור בנייר – קובץ ספרותי בשם 'הגליל'. בהקדמה לקובץ כתב:

בשעת חרום וחרדה כחדש תמוז התרע"ח נולד בלבות אחדים ממושבות הגליל הרעיון לנסות פחם ביצירה ספרותית. הם ידעו שהמכשולים גדולים מאד, כי לא היה אז חבור דרכים בין הגליל ובין יהודה. קשה היה לבוא בדברים אפילו עם הסופרים שבחיפה, אבל חשבו – ובצדק – שכדאי להתגבר על המכשולים ולא יחרב מעין הספרות. בהשתתפות ועד המושבות של הגליל התחתון ונדבות יחידים נאסף איזה סכום ונגשו להוצאת הקבץ הספרותי הזה. בצפת לא היה נָיִר. השיגו ניר מרמשק במחיר יקר. זכרון הוא הקבץ הספרותי הזה לכלות ימי החשך של גלותנו ולבקיעת השחר של גאֶלתנו.<sup>62</sup>

ניסיונותיהם של אנשי מושבות הגליל התחתון לעזור לאוכלוסיית המגורשים מעידים על אחריות, הזדהות ואף שותפות גורל. בניגוד לאנשי 'היישוב הישן' והעדה הספרדית בטבריה, חשו האיכרים כי מוטלת עליהם חובה מוסרית לעזור למי שהיו רחוקים מבתיהם ללא קורת גג. אף שהימים היו ימים של מחסור, בחרו אנשי המושבות להתחלק במעט שהיה להם.

עם זאת אין לראות את עזרתם של אנשי המושבות רק על רקע השותפות במעשה הציוני והקשר שבין שתי אוכלוסיות 'היישוב החדש' בעיר ובכפר. אם נשווה את דפוסי ההתייחסות של מתיישבי מושבות יהודה אל המגורשים, נמצא שבמקרים רבים הם לא היו שונים בהרבה מאלה של 'היישוב הישן' והעדה הספרדית בגליל התחתון.

כאמור לגליל התחתון הגיעו כ־2,400 מתוך 10,000 המגורשים מתל־אביב ויפו ערב חג הפסח. חלק ניכר מהמגורשים ביקשו להישאר סמוך לתל־אביב, בתקווה שכאשר תסתיים המלחמה יוכלו לחזור לבתיהם במהרה. בעלי הממון שכרו דירות בפתח־תקווה ונשאר שם. האחרים מצאו עצמם – בדומה למגורשים בגליל התחתון – תחת כיפת השמים בתנאים קשים ביותר. 'צללי אדם

60 רבינוביץ (לעיל, הערה 42).

61 ועד המורים המהגרים אל מושבות הגליל התחתון, 'י"ט בניסן תרע"ז, אצ"מ, 90, תיק 141.

62 רבינוביץ (לעיל, הערה 42), פתח דבר.

זקנים, זקנות. שוכבים על יד צרורות מפוזרים. נשים פרומות-כותנות, חשופות חזה. פני בתולות שכוחי מים, שצלם הנוער מלפנים סר מעליהם. שבעה-שמונה יתומים בלים' – כך תיאר יוסף חיים ברנר את המגורשים שפגש בחדרה.<sup>63</sup>

לעומת הרצון הטוב והאהדה שבהם התקבלו המגורשים בגליל התחתון, היו במושבות יהודה לא מעט ביטויי עוינות וניכור כלפיהם. אין באמירה זו כדי להכליל את כל בני מושבות יהודה ולהסיק מסקנות גורפות, למשל, משפחת גיסין מפתח-תקווה שנהגה אחרת.<sup>64</sup> אך טוב ליבה של משפחת גיסין אינו משקף את הלך הרוח הכללי של בני המושבות למגורשים. לא מעטים מביניהם ניצלו את המצב הקשה לתועלתם האישית ולא גילו שום הבנה ועזרה הדדית. 'מבני פתח תקווה', ציין הכהן ביומנו, נמצאו כאלה אשר העלו את מחיר החדרים בבתיהם עד למעלה מראש'.<sup>65</sup> אחרים גבו מחירים גבוהים במיוחד עבור הובלת החפצים מתל-אביב וספסרו במחירי החיטה, והיו מי שנהגו במגורשים בגסות וברשעות:

אכרי חדרה, רובם גילו את קשיות לבם לגבי המהגרים. כבר הזכרתי את שכר הדירה. אולם גרועה מזה היתה העלאת המחירים של התבואה. בחדרה נפתח סניף 'המשביר' שהשביר תבואה ממשקי עמק הירדן וכן גם צרכי כלכלה אחרים במחירים נמוכים לפועלים למורים וכו'. אכרי חדרה מכרו חיטה ודורה במחירים גבוהים פי שניים ופי שלושה. הדבר גרם להתרגזות גדולה בין המהגרים, ואחד מעובדי ועד ההגירה, חנוני מיפו ק"ר, שעבר מכפר סבא לחדרה, איש ישר לבב, פירסם כרוז על כותל בית הוועד בצעקה על 'החמס' אשר שאננים בחדרה חומסים את המהגרים שהמושבה היתה כמרקחה.<sup>66</sup>

מעשי נבלה כלפי מגורשי יפו נעשו גם מצד איכרי זיכרון-יעקב. רופא המושבה, הר"ר הלל יפה, יצא בגלוי כנגד מעשי האיכרים והביע את מורת רוחו מהתנהגותם. במרס 1917 כתב לוועד המושבה:

אני מוחה נמרצות נגד מעשיכם ומעשי אכרי המושבה. לאחר כל ההסברות על המצב ביפו, יצאו עגלות רק לשם רחמים, ומלבד עגלת ד"ר לויטה ועגלתי אני לא יצאה אף עגלה אחת – למרות הבטחתכם! איני חפץ להיות שותף לאחריות עבור התנהגותכם זו, ובוודאי אצטרך להעיד על זאת בזמנו. כבר עתה מדברים ביפו על היחס הזה ומזכירים את מעשי סדום.<sup>67</sup>



ד"ר הלל יפה

מקרים מסוג זה לא היו במושבות הגליל התחתון. במסמכים הרבים בארכיון הציוני המרכזי הנוגעים לתקופת הגירוש וכן בזיכרונות ובמכתבים מתקופה זו, לא הוזכרו תופעות מסוג זה. מיד עם בוא

63 י"ח ברנר, 'המוצא', כל כתבי ברנר, תל-אביב 1951, עמ' 451.

64 על כך ראו י' עצמון, היסטוריה בשר ודם: הציונות מנקודת ראותם של מנהיגי מושבת ראשונים, ירושלים תשס"ה, עמ' 143-171.

65 הכהן (לעיל, הערה 6), עמ' 537.

66 א' ציזלינג, 'עם פליטי מלחמה בחדרה', עבר הדני (עורך), חדרה: תרנ"א-תשי"א / 1891-1951: ששים שנות קודותיה, תל-אביב תשי"א, עמ' 94.

67 ה' יפה, דור מעפילים: זכרונות, מכתבים ויומן, תל-אביב תרצ"ט, עמ' 515. אביב קרניאל בעבודתו הסמינריונית 'גירוש יהודי יפו-תל-אביב וקליטתם בזכרון' הראה כי המציאות במושבה הייתה מורכבת מכפי שתוארה אצל הלל יפה.







מצבת זיכרון  
לפליטים בבית  
העלמין בכינרת,  
לרגליה קבר אלמוני  
מן הפליטים  
(צילום: גור אלרואי)

ופעילות ציונית של שלושים וחמש שנה תרד לטמיון. בפעולתם, האמינו מתיישבי הגליל התחתון, יש כדי לדחוק את הקץ – לפחות עד סוף המלחמה.

## סיכום

מלחמת העולם הראשונה, שפרצה באוגוסט 1914 והסתיימה באוקטובר 1918, הותירה צלקות רבות, בין השאר גם ביישוב היהודי בארץ-ישראל. את גירוש יהודי תל-אביב ויפו יש לראות על רקע מעשי גירוש אחרים שנעשו בתקופת המלחמה. בהקשר היסטורי רחב זה נראה כי היישוב היהודי לא סבל יותר מעמים אחרים. מיליוני בני אדם נהרגו במלחמה קשה ואכזרית זו, וחללי הגירוש היו חלק בלתי נפרד ממנה. באוקטובר 1918, שנה וחצי לאחר שגורשו, החלו המגורשים לחזור בהדרגה לבתיהם. הלבם הגירוש של החוזרים היה קשה. רבים קברו קרובים ובני משפחה בבתי עלמין רחוקים, והחזרה לתל-אביב לא הייתה חזרה של מנצחים. יתרה מזו, בראשית שנת 1919 עמד יישוב היהודי בפתחה של תקופה חדשה. מנהיגי היישוב שגלו וחזרו לארץ לא נתנו דעתם על שהתרחש בארץ בזמן היעדרם ממנה. סיפור המגורשים לא היה סיפור גבורה, וסבלם היה פרוזאי מכדי להפוך לנקודת ציון בתולדות ההתיישבות היהודית בארץ-ישראל בשנות מלחמת העולם הראשונה. ביישוב לא נמצא איש שהיה מוכן לספר את סיפור תלאותיהם בזמן המלחמה.

במאמר זה ביקשתי לבחון את המפגש בין האוכלוסייה היהודית מתל-אביב ויפו – מרכז היישוב היהודי בארץ-ישראל – לבין האוכלוסייה היהודית בפריפריה. ניסיתי לברר כיצד באה לידי ביטוי

לעומת זאת ההתיישבות בגליל התחתון הייתה חדשה באופן יחסי. חלק ניכר מהמתיישבים שהגיעו לגליל התחתון בראשית המאה העשרים עזבו את המושבות הוותיקות בשל אותן בעיות חברתיות ומערכות יחסים עכורות שעמדו ברקע היחס למגורשים. לאוכלוסיית האיכרים הזו יש להוסיף את חלוצי העלייה השנייה בכינרת, דגניה ומגדל, שהיו חדורי שליחות והכרה לאומית. בניגוד לאיכרים במושבות יהודה ושומרון, חשו מתיישבי הגליל התחתון כי היישוב עומד בפתחה של תקופה הרת גורל של להיות או לחדול. הם נקטו גישה חיובית וגילו אחריות לאומית משום שהבינו שללא שיתוף פעולה וסולידריות עלול המפעל הציוני לקרוס,

בנסיבות הבלתי שגרתיות שנוצרו בעקבות הגירוש, הלכידות החברתית ביישוב היהודי שהלך והתגבש בארץ-ישראל מסוף שנות השמונים של המאה התשע-עשרה ועד מלחמת העולם הראשונה. גירוש של האוכלוסייה היהודית מתל-אביב ומיפו העמיד את ראשי היישוב בפני אתגר כפול: לנסות ולמנוע את הגירוש באמצעות לחץ ושכנוע; ואם ניסיונות השכנוע ייכשלו, לארגן מחדש את היישוב ולדאוג ככל האפשר לצורכי המגורשים. ראשי תל-אביב ויפו לא הצליחו כאמור למנוע את הגירוש, וכ-10,000 איש נאלצו לעזוב את בתיהם ולנדוד צפונה. ואולם דווקא מהצייתנות ומההשלמה עם צו הפינוי ניתן ללמוד עד כמה התקשתה האוכלוסייה היהודית הארץ-ישראלית, שהגיעה זה לא כבר, להשתחרר מאימת הפרעות והגירושים שאפיינו את שגרת חייהם של יהודי מזרח אירופה. נטישת יישוב באופן כה צייתיני כפי שהתרחשה בערב פסח 1917 לא חזרה על עצמה בתקופות מאוחרות יותר.

לעומת זאת נראה כי עם אתגר ההתארגנות מחדש והדאגה לצורכי המגורשים הצליח היישוב החדש להתמודד בהצלחה יחסית. רעב, מחלות ושיעורי התמותה הגבוהים הכו במגורשים העירוניים, שהתקשו להתקיים במרחב הזר והפראי שאליו נקלעו בגליל התחתון. תוך זמן קצר קם ועד הגירה מרכזי, וועדים מקומיים שנוסדו בכל מקום ומקום שהגיעו אליו המגורשים, היו כפופים לו. שיתוף הפעולה בין ועד ההגירה בטבריה לבין המתיישבים החקלאיים בגליל התחתון היה מוצלח. אך מערכת היחסים עם היישוב הישן ועם העדה הספרדית בטבריה הייתה מורכבת יותר. אלה בחרו להתעלם מסבל המגורשים ולהתכחש לו ולא השתתפו במאמץ הכללי.

תקופת הגירוש הייתה אחת השעות הקשות של היישוב היהודי בארץ-ישראל. לעומת זאת עבור התנועה הציונית הייתה תקופה זו אחת מרגעי השיא בתולדותיה – ב-2 בנובמבר 1917 הכירה בריטניה בזכותו של העם היהודי על ארץ-ישראל. בשורה אופטימית זו ספק אם הגיעה לאזניהם של מגורשי תל-אביב ויפו, שהיו שקועים בייאושם. עם זאת העזרה שקיבלו המגורשים ממתישבי הגליל התחתון אפשרה להם לשרוד – אמנם בקושי – תקופה קשה זו. הסולידריות והאחריות שגילו מתיישבי הגליל התחתון כלפי תושבי תל-אביב ויפו הפכה אותם למגורשים מבתיים אך לא לגולים בארצם.