

ברכה ס"י

# מגמילות חסדים למוסד רפואי

'עזרת נשים', תרנ"ה-תרס"ו

## מבוא

סיפורו של בית החולים 'עזרת נשים' ראשיתו בייסוד חברת הצדקה 'עזרת נשים הכללית'. בחברה היהודית המסורתית מקובל שקבוצות מאורגנות של נשים וגברים עוסקות בביקור חולים ובסיעוד לנזקקים, כחלק מפעילות וולונטרית קהילתית. בשלהי המאה התשע-עשרה נוסדו חברות צדקה מקומיות רבות בארץ-ישראל. למשל בירושלים פעלו בסוף המאה התשע-עשרה בין השאר 'לינת צדק', שעסקה בטיפול בחולים ובהשאלת ציוד רפואי, הכול על ידי גברים, ו'עזרת נשים בנות ירושלים', שעסקה בסיעוד ליולדות עניות.<sup>1</sup> אולם חברת צדקה אחת, 'עזרת נשים הכללית', בניהולן של חיה ציפה פינס ורוזה פיינשטיין, קיבלה עליה את המשימה הגדולה של הקמה וניהול של בית מחסה 'לחולי רוח וחשוכי מרפא' – היחיד במינו בארץ-ישראל במשך שנים רבות. איך הפכה חברת נשים לגמילות חסדים בתוך כעשר שנים לאחד המפעלים הרפואיים החשובים של ראשית המאה

מאמר זה נכתב בהדרכת ד"ר רן אהרנסון במסגרת לימודי מוסמך במחלקה לגאוגרפיה באוניברסיטה העברית בירושלים. אני מודה לו על עצותיו והדרכתו המסורה. נעזרתי גם בהערותיו של פרופ' יהושע בן-אריה. פרופ' מרגלית שילה העמידה לרשותי את מקורותיה על פילנתרופיית נשים ועודדה אותי במחקר. ד"ר יחזקאל קן, מנהל בית חולים 'הרצוג', וצוות יחסי הציבור של בית החולים פתחו בפני את ארכיון בית החולים. תודה גם לתמר סופר מן המעבדה לכרטוגרפיה באוניברסיטה העברית בירושלים, על מפת התחנות השונות של בית החולים ועל ההפניה לחוברת היכרונות של משה דנין.

1 א' ילין, לצאצאי: זכרונותי, ירושלים תשל"ט (צילום מהדורה ב, ירושלים תש"ח), עמ' 91.

העשרים בארץ-ישראל? מי הקים וארגן את החברה ותמך בה? מה היה האפיון החברתי של המטפלים והמטופלים? מה היה מקומו של מוסד זה במערך היישובי של ירושלים? מאמר זה מבוסס ברובו על תיעוד פנימי: בספריית 'יד יצחק בן-צבי' נמצא עותק של ספרי החשבון הראשונים של חברת 'עזרת נשים הכללית'.<sup>2</sup> שילוב המידע שבספרי החשבון בתיעוד הארכיוני, ובזיכרונות והמכתבים של איטה ודוד ילין ושל יוסף יואל ריבלין בעיתונות בת הזמן ובמקורות משניים, מגלה סיפור מעניין.<sup>3</sup> אין זה מאמר ביקורתי, אלא ניסיון לגלות את האופי והייחודיות בהתפתחותו של המוסד בעשור הראשון לקיומו, על סמך התיעוד הראשוני, ובמיוחד עשרת ספרי החשבון הראשונים.

### הרקע להקמת חברת 'עזרת נשים'

בשלהי המאה התשע-עשרה היה מצב בריאותם של יהודי ירושלים קשה ביותר, על אף בתי החולים היהודיים שפעלו 'בתוך העיר (העתיקה)'. קשים במיוחד היו חיי הנשים. נישואין ולידה בגיל צעיר, שיעור תמותת תינוקות גבוה, חוסר תזונה מתאימה, מחלות ועוני פגעו קשות בבריאות הנשים.<sup>4</sup> עד שלהי המאה התשע-עשרה לא הוכרו מקצועות הסיעוד והמיילדות כתחום מקצועי מוגדר, ועד מלחמת העולם הראשונה נהוג היה בירושלים שכל אישה יולדת בביתה. הטיפול ניתן על פי רוב על ידי נשים שלמדו את העבודה תוך כדי התנסות ולא במוסד אקדמי. האוכלוסייה הענייה יותר טופלה כמובן על ידי מיילדות בקיאות ומנוסות פחות וחסרות השכלה פורמלית.<sup>5</sup> בלשונו השנונה של דוד ילין: 'אישה עזובה כי תזקן ופרנסה אין לה, והייתה למיילדת [...] ישנן בעירנו מבנות עמנו מיילדות אחדות, אשר למרו עבודתן באחד בתי הלימוד באירופה [...] (אבל הן דורשות) מחמישה עשר פראנק ולמעלה'.<sup>6</sup> בשנת 1854 דיווח ד"ר ברנהארד נוימן, מנהל בית החולים 'רוטשילד', על דיכאון, עקרות משנית וחוסר יכולת לתפקד כהלכה בקרב אוכלוסיית נשות ירושלים. כדי לתת פתרון לבעיות אלו נוסדה קרן התמיכה ליולדות של אלברט כהן, במימונה של משפחת רוטשילד.<sup>7</sup> חברת נשים נוספת נוסדה על

בשער המאמר:  
מסגרת המעטרת  
את העמודים  
ב'ספר הזהב' של  
בית החולים 'עזרת  
נשים' (ראו עמ' 71)

2 ספר החשבון של חברת 'עזרת נשים', תרנ"ה-תרס"ה (1894-1905), ירושלים תרס"ה. מדי שנה הוציאה חברת 'עזרת נשים' דוח מפורט של הכנסות, הוצאות, מצב החולים ומקבלי התמיכה ומספרם והתפתחות החברה. במתכונתו ובחיצוניותו היה דומה מאוד לספר 'שמש צדקה', ספר החשבון השנתי של הוועד הכללי. עותק אחד של עשרה ספרי החשבון הראשונים בכרך אחד, מעיזבוננו של ישעיהו פרס, נמצא בין הספרים הנדירים בספריית 'יד בן-צבי'.

3 י"י ריבלין, 'ימי בראשית של עזרת נשים', הנ"ל, 75 שנה לעזרת נשים, 1895-1970, ירושלים ללא תאריך (ריבלין היה קרוב משפחה של חיה ציפה פינס ואיטה ילין. אמו נפטרה ביום הברית שלו, ומשפחת ילין גידלה אותו).

4 ש' שורץ, 'משיחיות ופוליטיקה בהקמת מוסדות הרפואה היהודיים הראשונים בירושלים במאה ה-19', א' לב, ד' עמר וי' שורץ (עורכים), הרפואה בירושלים לדורותיה, תל-אביב תשנ"ט, עמ' 130.

5 ג' ברטל, 'ייסוד בית ספר לאחיות בירושלים על ידי המשלחת הרפואית של ציוני אמריקה בשנת 1918: המשך או מהפכה?', מ' שילה, ר' קרק וג' חזן-רוקס (עורכות), העבריות החדשות: נשים ביישוב בראי המגדר, ירושלים תשס"ב, עמ' 270-275.

6 ד' ילין, ירושלים של תמול, ירושלים תשל"ב, עמ' 197.

7 ש' שורץ וצ' שחור-רובין, 'הסתדרויות נשים למען אימהות וילדים בארץ-ישראל: פועלן של "הדסה", "הסתדרות נשים עבריות" ו"ויצו" להקמת תחנות לאם וילד ("טיפת חלב")', 1913-1948, שילה, קרק, וחזן-רוקס (לעיל, הערה 4), עמ' 251.

**מגילת היסוד של החברה 'עזרת נשים'  
ראש חודש טבת תרנ"ה (דצמבר 1894).**

בי"ה ר"ח טבת תרנ"ה



שלוש סגולות העניק השם יתברך לעמו ישראל, ועליהן עומד העולם כולו, ואלו הן: תורה (לימוד), עבודה (תפילה), וגמילות חסדים. אנו הנשים, פטורות לגמרי מלימוד התורה, ואף ממחצית חובת התפילה, לעומת זאת, הרינו מחויבות לגמילות חסדים בדיוק כגברים, ואפשר שאפילו יותר מהם שהרי זו חובתנו היחידה.

לפיכך החלטנו לייסד חברה כאן בירושלים בשם 'עזרת נשים', [שם] אשר מציין מצד אחד את הנשים העוזרות, ומצד שני את הנשים הנעזרות. מטרת החברה תהיה עשות חסד. התקנות המדויקות של אופן מעשה הצדקה תידונה לראשונה באספה כללית. לעת עתה אנו מצהירות על הצטרפותנו לחברה, ומתחייבות לתרומה הקבועה כפי שמציינות אנו בספר זה (=במגילה זו)

(צילום: משה קן; תודת המערכת לפרופ' יחזקאל קן על החומר הארכיוני מבית החולים הרצוג ולפרופ' מרק שטיינר על הסיוע בתרגום מידיש)

ידי פרופ' יוסף הלוי וד"ר ד'ארבלה, מנהל בית חולים 'רוטשילד': 'הוזמנו גבירות אחדות מן האינטליגנציה הירושלמית ואחדות מן הישוב הישן [...] אך הדבר לא אך יותר מחדשים אחדים והחבילה נתפרדה'.<sup>8</sup>

לא רק בירושלים הוקמו חברות כאלו. בתרנ"א (1891) נוסדה חברת 'עזרת נשים' ביפו. 'רמות המפתח בארגון הנשים היפואי הייתה הירושלמית חיה ציפה פינס [...]. בעלה, יחיאל מיכל פינס, עסקן והוגה דעות וממנהיגי "חובבי ציון" בעיר, נחשב לחדשן בקרב אנשי היישוב הישן ולשמרן בקרב אנשי היישוב החדש'.<sup>9</sup> חיה ציפה ויחיאל מיכל פינס עלו לירושלים בשנת תרל"ח (1878). זמן מה גרו גם ביהוד וביפו, ובשנת תרנ"ו או תרנ"ז (1896, 1897) חזרו לירושלים.<sup>10</sup> החברה היפואית נוסדה על ידי חיה ציפה פינס, אשתו של ד"ר מנחם שטיין, שיינה חיה

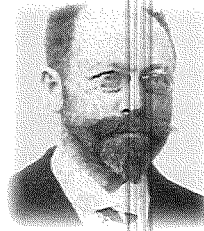
בן-טובים וטובה ברקוב, אחרי הפוגרומים ברוסיה וברומניה,<sup>11</sup> כדי 'לעזור לנשים חולות, ולילדות עניות [...] וראויה הגב' פינס לתהילה בעד עבודתה לטובת החברה'.<sup>12</sup>

לכאורה חברת 'עזרת נשים הכללית', שנוסדה בירושלים על ידי חיה ציפה פינס כארבע שנים אחר כך, בחנוכה תרנ"ה (28 בדצמבר 1894), לא הייתה שונה מן החברות האלו. 'לא קשה היה בימים ההם למצוא בירושלים כר נרחב לפעולה ציבורית ומקום למעשים טובים. העניות [...] עברה כל חוק וגבול'.<sup>13</sup>

8 ילין (לעיל, הערה 1), עמ' 91; ריבלין (לעיל, הערה 3), עמ' 19-20.  
9 מ' שילה, נסיכה או שכיחה? החוויה הנשית של היישוב בירושלים, 1840-1914, ירושלים תשס"ב, עמ' 159-170; פרק זה בספרה של שילה מספק רקע כללי על אגודות פילנתרופיות של נשים בכלל ועל חברת 'עזרת נשים' בפרט.  
10 'רשימה ביוגרפית', מ' אליאב (עורך), ספר העלייה הראשונה, ב, ירושלים תשמ"ב, עמ' 423; ראו גם: פ' גריבסקי, זיכרון לחובבים הראשונים, א, ירושלים תשנ"ד, עמ' 492-496; הג"ל, בנות ציון וירושלים, ירושלים תש"ס (ירושלים תרפ"ט), עמ' 137-142.  
11 ראו: ריבלין (לעיל, הערה 3), עמ' 19.  
12 א' בן-יהודה, 'דברי ימי השבוע', האור, כ"ח באדר תרנ"א.  
13 גריבסקי, בנות (לעיל, הערה 10), עמ' 141.

ילדי משפחת פינס עצמם סבלו קשות ממחלות לאחר עלייתם ארצה, ושני תינוקות במשפחה מתו זה אחר זה.<sup>14</sup> ייתכן שחוויות אלו המריצו את אמם, היה ציפה, לסייע ליולדות ולהולות. מאחר שבני הזוג פינס גרו עדיין ביפו, קראו לאספה בביתם של איטה ודוד ילין במזכרת-משה, בנר רביעי של חנוכה, ושם ייסדו את 'עזרת נשים

הכללית'. אין ספק שקשרי פינס עם 'היישוב הישן' (כולל קשרי משפחה עם משפחות ריבלין, לוריא, ילין ומיוחס) וקשריו עם הבי"ויים ואנשי המושבות, עם מונטיפיורי ועם רוטשילד, עזרו להם מאוד בניהול ובגיוס כספים ותמיכה עבור 'עזרת נשים' ומפעלים ציבוריים



מימין לשמאל:  
חיה ציפה פינס,  
אליהו שייד,  
משה ואלך

אחרים. יחיאל מיכל פינס, מנהלו של בית החולים 'ביקור חולים', היה מעורב מאוד בנעשה בחברת 'עזרת נשים' ובבית המחסה. יש להניח שהוא שקישר בין ד"ר משה ואלך וד"ר גרשון יצחק קרישבסקי, שניהם רופאים ב'ביקור חולים', לבית המחסה.

הן ביפו הן בירושלים התאגדו נשים במסגרת החברה החדשה לתרום מזמנן ומגופן (בתפקידי סיעוד, איסוף תרומות וכדומה) ומכספן (תרומות ממון, ביגוד ומזון ושכירת שירותי אחיות ומיילדות מקצועיות) למען הנוזקים ובעיקר הנוזקות. השם 'עזרת נשים' מבטא את הדואליות במטרת הארגון: עזרה לנשים במצוקה (בעיקר ליולדות), אך גם מקום התכנסות ופעילות נשית – בדומה לעזרת הנשים בבית הכנסת.<sup>15</sup>

כמעט מיד עם הקמת 'עזרת נשים הכללית', נוספה לה מטלה חריגה ומיוחדת: טיפול בחולים 'סיעודיים' במונחים של ימינו. 'הייתה העזרה הראשונה ליסוד חברה זו מצד "בני ברית" שבירושלים וועד כל הכוללים כנסת ישראל [...] העבודה הראשונה של החברה הייתה לבקר בבתי העניים, לעזור לחולים וליולדות לפני הלידה ולאחריה [...] עד שנודמנה להן עבודה עוד יותר גדולה וחשובה, והיא לטפל בחולים וחשוכי מרפא'.<sup>16</sup>

## הקמת בית המחסה

בספר החשבון הראשון של 'עזרת נשים', שהודפס בשנת תרנ"ו (1896), מסופר:

פעם באו וסיפרו לעומדות בראש חברת 'עזרת נשים', שבפינה נידחת נמצא מין 'הקדש' ששם מצאו מקלט חלשים בגוף ונפש, זקנים אחדים ונשים חולות-רוח אחדות, בלי שום השגחה. מיד הלכו העומדות בראש 'עזרת נשים' לשם, ומה שראו שם, טוב שנעבור על זה בשתיקה מאשר לדבר, פלצות אחוזתן והחליטו מיד לקחת את ההקדש תחת חסותן. ואך נודעה החלטתן, ברכו אותן כל האנשים הטובים והישרים בשמחה הרבה

14 ילין (לעיל, הערה 1), עמ' 54, 56 ועוד.

15 ריבלין (לעיל, הערה 3), עמ' 7.

16 ילין (לעיל, הערה 1), עמ' 91-92.

ביותר [...] ועד כל הכוללים והרב שמואל סלנט הבטיחו לתמוך בהן בכל הכוחות [...] וכן הרבנים גבאי בית-החולים 'ביקור חולים' [...] והחברה קדישא [...] הבטיחו תמיכה כספית.<sup>17</sup>

נראה שטיפול ציבורי בחולי רוח ובחולים מתנוונים התחיל כבר בשנת תרנ"א (1891) או אפילו לפני כן, כאשר ר' אשר ריבלין, פקיד בית המטבחים, בנו של ר' יוסף יואל, סופר כולל הפרושים [מזכיר ועד כל הכוללים], מצא שני חולי רוח שהסתובבו ברחובות והתחיל לטפל בהם.<sup>18</sup> משגדל מספר החולים פנה ר' אשר אל ר' יוסף ריבלין, סופר 'ועד כל הכוללים כנסת ישראל', בבקשה שוועד כל הכוללים ייטול המשא על עצמו. ואכן נשא הוועד הכללי בעול המוסד שנים אחדות לפני שמסרו לחברת 'יעזרת נשים'.<sup>19</sup>

כאמור, בתקופה זו היה מצב המוסד קשה. פרטים נוספים על כך סיפק אהרן ביר. הוא לא ציין מקורות מדויקים בכתביו, אך הזכיר שראיין את הרבנית ציפורה-פייגה (מן-רקובסקי) אביצדק, ילידת העיר העתיקה ומן הפעילות הוותיקות בחברת 'יעזרת נשים'. וכך כתב:

מעשה וקרה אסון [...] ואישה אחת ילדה ילד למזל טוב, אך אחרי הלידה נטרפה דעתה עליה. אישה זו התחילה להתהולל ברחובות הרובע, והדבר כאב לנשים צדקניות [...] חיה ציפה פינס והגברת רוזה פיינשטיין [...] שכרו חדר בורד ממזרח לבניין בית הכנסת והתלמוד תורה של המערביים, כדי לשכן שם את האישה האומללה [...] לצערן, נמצאה אז אישה נוספת באותו מצב.<sup>20</sup>

מן הגרסאות השונות לא ברור בדיוק מתי הוקם ההקדש, אם עסק תחילה בטיפול בזקנים או בטיפול בנשים חולות רוח, ואם מדובר בשני מוסדות שהתאחדו או שהיה זה מוסד אחד מתחילתו. על פי הגרסה של ביר שכרו פינס ופיינשטיין חדר עבור חולות הרוח בעת ייסוד חברת 'יעזרת נשים', בראש חודש טבת תרנ"ה (סוף דצמבר 1894), אבל מן הגרסאות האחרות עולה כי הן קיבלו על עצמן אחריות למוסד קיים שהיה באחריות ועד כל הכוללים. בספרי החשבון של 'יעזרת נשים' מופיעים שמות שתי חולות רוח, זקנה אחת ושני גברים בשנות השבעים לחייהם (המוגדרים 'מתנוונים') שאושפזו משנת תרנ"ה.

לפי כל הגרסאות קיבלה 'יעזרת נשים' את האחריות למוסד בשנת תרנ"ה, סמוך מאוד לייסוד החברה. אליעזר בן-יהודה, ידיד משפחת פינס, שיבה את המפעל בעיתונו:

דבר גדול עשתה חברת 'יעזרת נשים' [...] עד לפני שנה לא היה שום מקום מקלט לאומללים כאלה [...] וישכור ועד כל הכוללים בית ושומר [...] וגם דאג למזונם. אך באין עין אישה לשמור על הניקיון וכדומה, היו ארבעה חמישה האומללים בלכלוך ומאוס [...] עתה [...] תעש [החברה] סדרים וניקיון.<sup>21</sup>

17 ריבלין (לעיל, הערה 3), עמ' 22; ריבלין תרגם שם את הכתוב בידיד בספר החשבון הראשון, תרנ"ה-תרנ"ו (לעיל, הערה 2), עמ' ג.

18 ראו הערך 'ריבלין' בתוך: ד' תרה, אנציקלופדיה לחלוצי היישוב ובניו, תל-אביב 1947, כרך ג, עמ' 1498; ראו גם: ילין (לעיל, הערה 1), עמ' 91-92.

19 ריבלין (לעיל, הערה 3), עמ' 8.

20 א' ביר, 'מוסדות תורה וחסד ברובע המוסלמי בירושלים העתיקה', א' אבן-שושן (עורך), ואם בגבורות: אסופת פרקי עיון ומחקר בענייני הארץ, הלשן וספרות ישראל: מנחה לראובן מס ולרעייתו חנה בהגיעם לגבורות, ירושלים תשל"ד, עמ' 114.

21 א' בן-יהודה, 'דברי ימי השבוע', הצבי, כ"ו באב תרנ"ה.

דוד ילין, חתנם של הזוג פינס, סיכום:

בית צר ונאלח היה בעירנו אשר נקרא בשם 'הקדש', ובו שכבו למעצבה בשנים האחרונות שלוש נשים משוגעות ושני זקנים עובדים ובטלים מן העולם [...] משפחה כי הייתה יד ה' בה [...] לא עלה על לבה כלל להפקידו בבית כזה. והנה באה הרוח, לפני שנה וחצי, בלב אחדות מחברות החברה הנזכרת [עזרת נשים] לקבל עליהן את ההשגחה על הבית הזה. להשגחה הן לא נדרש כסף, רק עבודה, ועבודה תקבלנה חברות החברה באהבה [ההדגשות שלי, ב"ס], אמנם גם הוצאות קטנות תעלינה על החברה בראשונה [...] אבל אך נשמע בעיר כי באה הפקודה על חולות הרוח [...] והנה החלו המשפחות לפרוק סבלן מעל שכמן, וחולות חדשות הובאו אל הבית, כי בהיות בית כזה מוכן כבר ועומד, מי זה יוכל להתאכזר כנגד משפחה הסובלת עינויים תמידיים? [...] משוגעים, אשר כל בית טרם נבנה להם בירושלים וגם בכל ארץ ישראל, אנה ישלחו אותם?<sup>22</sup>

קבלת האחריות להקדש נבעה בוודאי מהשקפת עולמן של פינס וחברותיה, כפי שהיא מוצגת בפתיחה לספר החשבון הראשון:

לאישה יש 'תכונות נשיות' הדוחפות אותה לגמל חסד עם משפחתה ועם נזקקים. אי אפשר לעזור ליולדת על ידי מתן כסף בלבד; היא זקוקה גם לטיפול אישי – לצדקה 'בגוף'. מלבד סבל כאבם ומחלתם, הנזקקים מאבדים את הרצון לחיות, וזה גרוע מכול. לכן, צריך לעודד אותם במעשים ובמילים. לא כל אישה מסוגלת להעניק עזרה כזאת; לכן התארגנו יחד בחברת נשים, וכל אחת תתרום כפי היכולות שלה. הודות למאמציו, 'החור השחור' של ה'הקדש' הפך למוסד מכובד, והחולים קיבלו פנים של בני אדם.<sup>23</sup>

לפי ביר מיקומו של ההקדש היה תחילה ממזרח לבית המערבים ברובע המוסלמי, כנראה בחצר המוכרת היום בשם 'חצר גליציה הקטנה', בפינת רחוב מעלה חלדיה ורחוב הסראיה.<sup>24</sup> בספר החשבון הראשון אין אזכור להוצאות שכר דירה, ועובדה זו מחזקת את ההשערה שמאושפי ההקדש שכנו בחדר ששכרו לפני כן ר' יוסף ריבלין וועד כל הכוללים. רק בספר השני, מאייר תרנ"ו עד ניסן תרנ"ז, נרשמו הוצאות שכר דירה.<sup>25</sup> לדברי ביר עברו אז לחדרים בחצר רנד שכרחוב הגיא הסמוך, ולחצר כולל גליציה שבקצה המערבי של רחוב מעלה חלדיה, שניהם בריכוז היהודי הנקרא רחוב חברון.<sup>26</sup> לא ברור אם החזיקו בחצרות בריזמנית או בזו אחר זו. מאחר שמדובר בנשים וגברים בחברה חרדית, סביר להניח שאושפזו בחצרות נפרדות. אך כבר בתרנ"ו עברו ל'בית מושב זקנים' ברחוב המיידן ברובע היהודי, בית מודרני ומרווח.<sup>27</sup>

בניסן תרנ"ו ביקר בבית המחסה אליהו שייד, הממונה הראשי על פעולות הברון בנימין דה-רוטשילד בארץ-ישראל.<sup>28</sup> המוסד (כנראה ב'בית מושב זקנים') מצא חן בעיניו, והוא תרם בעין יפה, ומאוחר יותר התרים את הברון, את אחיו אלפונס ואת הכרונית.<sup>29</sup> הוא דיווח שפינס 'שכרה

22 ילין (לעיל, הערה 6), עמ' 105.

23 תרגום חופשי של הטקסט בידיש בספר החשבון הראשון, תרנ"ה-תרנ"ו (לעיל, הערה 2), עמ' א-ד.

24 ראו מפת העיר העתיקה בפרסומו של ביר, ירושלים תשמ"ד (חלק מן המפה מצולם במאמרו [לעיל, הערה 20], עמ' 86; ראו גם מפת סופר, אירור).

25 ספר החשבון השני, תרנ"ו-תרנ"ז (לעיל, הערה 2), עמ' 8.

26 ראו: ביר (לעיל, הערה 20), עמ' 88, 93, 114-116, 124-127. שלושת המבנים האלו, הקדשות של כולל המערביים, הקדש רנד וכולל גליציה, ממוקמים ברחוב חברון, הוא אזור מעלה חלדיה ורחוב הגיא היום.

27 ח' המבורגר, שלשה עולמות, ג, ירושלים תרצ"ט, עמ' נג.

28 ילין (לעיל, הערה 6), עמ' 33.

29 חבצלת, ט"ו בסיוון תרנ"ט.

תחילה חדר קטן [ההקדש ברחוב חברון ממזרח לבית המערביים?] ואחר כך כמה חדרים גדולים יותר [בחצרות רנד וגליציה?], ולבסוף בית רחב־ידיים [בית מושב זקנים?], ושם היא נותנת מחסה לחמש־עשרה משוגעות בקירוב'. שייד התפעל מן המפעל והציג אותו כ'ראוי לתמיכה'.<sup>30</sup>

## היציאה מן החומות

בסוף סיוון תרנ"ו (1896) הצליחה חיה ציפה פינס לשכור בית עם חצר מחוץ לחומות העיר העתיקה. ייתכן שהדבר היה קרוב לתאריך חזרתו של הזוג פינס לירושלים. לקראת המעבר, כתב חתנם של פינס, דוד ילין:

וחברת עזרת נשים הכללית מעתקת גם היא את בית חולי הרוח אשר היה לה בתוך העיר אל מחוצה לה, אל בית גדול פי שלושה מביתה הראשון, ואל מקום אוויר זך ומבריא. אמנם גם שכירות הבית היא כפליים, אך מנהלות החברה החרוצות לא נחו ולא שקטו גם הן, ותאסופנה נדבות בעירנו עד כדי הספיק לצורכי השכירות.<sup>31</sup>

בספר החשבון השני (מאייר תרנ"ו עד ניסן תרנ"ז) רשומות הכנסות ממכירת חפצים, כולל חפצים 'מהחצר שב־עיר [העתיקה]'. מכאן שהגבאיות היו גם בקיאות במסחר. נוסף להוצאות לשכירת החצר החדשה, לריהוט ולכלי בית עבודה, ישנם סימנים של 'שפע' הולך וגובר בסעיפי יין, 'שכר וטבק לזקנים ברשימת תשלומי כלכלת הבית, תשלומים לרופאים 'בלתי קבועים' והוצאות מיוחדות עבור זקן אחד, שכנראה כוסו על ידי משפחתו.

עם המעבר לעיר החדשה, העתיקה חברת 'עזרת נשים' בהדרגה את עיקר פעילותה מטיפול בבית החולה לניהול מוסד טיפולי לחולים כרוניים. לאחר שנה, בתחילת סיוון תרנ"ז, כתב ילין: 'עוד פעם, בשכרן גם את החצר הסמוכה אליו, מאפס מקום להכיל את החולים הדופקים עוד על שערינו, אחרי הימצא בו כבר כיום שתיים ועשרים מיטות [...] אחרי אשר באיו באים אליו על מנת להשתקע [ההדגשה שלי, ב"ס] בו'.<sup>32</sup> כלומר במוסד זה אושפזו חולים כרוניים במשך חודשים ושנים, טיפול שבתי החולים האחרים, שמספר מיטותיהם היה מצומצם, לא יכלו להעניק.

נראה שאחד מסודות ההצלחה של המפעל היה העובדה שחלון בית משפחת פינס היה מול המטבח של בית החולים:

זכורה לי חיה־ציפה הרבה פעמים כשהיא עומדת במטבח בעליית בית מגוריה בשכונת בית יעקב, ועיניה פונות לדירת 'עזרת נשים' מול חלון המטבח, שם למטה ליד בית הכנסת של השכונה [...] לא אחת ראיתה טסה־אצה [...] אל דירת המוסד [...] כבזמן אמה לפנייה היה המוסד בראשיתו בימי הבת – בדירת חצר רחבת ידיים צעדים מספר מבית איטה ילין, על גבול שכונת מזכרת משה. כאמה בשעתה כן הייתה גם איטה ילין עשרות פעמים ביום אצה־רצה מביתה אל חצר בית החולים.<sup>33</sup>

30 א' שייד, זכרונות על המושבות היהודיות והמסעות בארץ ישראל ובסוריה: 1883-1899, ירושלים תשמ"ג, עמ' 44-45.

31 ילין (לעיל, הערה 6), עמ' 52; ראו גם: א' בן־יהודה, 'דברי ימי השבוע', הצבי, כ"ב בתמו תרנ"ו.

32 ילין (לעיל, הערה 6), עמ' 146.

33 ריבלין (לעיל, הערה 3), עמ' 9-10.

החלק האחרון בחבריו של ריבלין מתייחס קרוב לוודאי לשנים תרנ"ט-תרס"ב (1899-1902) – בשנת תרנ"ט שוב עבר המוסד לבית מרווח יותר: 'את בית החולים [...] העתיקה בראשון לירח הזה לבית גדול ורחב ידיים ונהדר למאד, הוא בית מוסא איפענדי עמרם, הנודע ביפיו והדרו, ובאווירו הטוב, בהיותו בנוי באחד מגרשי עירנו היותר טובים, ושדי חמד וגנות יסכוהו'.<sup>34</sup> ומאחר ששמה של איטה ילין מופיע בספרי החשבון כגבאית החל משנת תרנ"ח (1898), נראה שחצר זו, 'באחד מפרוורי ירושלים',<sup>35</sup> הייתה בשכונת מזכרת-משה או בסמוך אליה.<sup>36</sup>

כך תואר בית המחסה בתקופה זו:

זה עתה נזדמן לי לשוב ולבקר את בית המחסה ליהודיות השוכות מרפא וחולות רוח אשר בעירנו, הוא המפעל המתנהל במשך חמשת השנים האחרונות ע"י חברת הנשים 'עזרת נשים'. ויהי מקומו עד הימים האחרונים בבית קרוב לדרך יפו. אך בהראות בבית הזה חסר הסתגלות לתכליתו, מצאו המנהלות בית אחר הגון ממנו, אשר אליו הסיעו את החולות [...]

עומד הבית הנוכחי במקום נחמד המוקף גנים, אשר באחד מגרשי ירושלים, ויש בו איפה (!) היכולת לתת לחולות לצאת החוצה ולהינות מצחות האוויר מבלי תהיינה למטרה לחצי השמש הלוהטת ככל אשר היה הדבר בחצר הבית הקודם.

ואנחנו, אחרי עברנו דרך גן הנטוע לחמדת עין, באות אל אולם רחב ידיים, אשר כששה או שמנה נשים משתוללות ישבו בו על יד שולחן ארוך [...] וחררי המיטות לשני עברי האולם, כחדרים כמיטות, נקיים בתכלית הנקיות [...] והיא [פינס] הראתה לנו בטובה את המטבח (בית תבשיל) ואת בית הרחצה ואת המלתחה ובית המפלט. והנה הכל מסודר נאה ויפה ונקי מאד. התלבושת שלמה ומתוקנת למרות מה שמרבנות החולות לקרוע ולחתוך את בגדיהן מעליהן ברגעי השתוללותן, והלחם נחמד למראה ובתבות פחים נמצאו קטניות ועדשים ואורז ומיני גריסים וכו' עד כי בטוחה הנני אשר אם רחמניה לא תיטב להשגיח על בניה מאשר תשגיח המנהלת על קשות היום העצובות האלה.<sup>37</sup>

בשלב האחרון בעשור הראשון לקיומו של המוסד הוקם 'בית המחסה לחולי נפש וחשוכי מרפא בית ישע אהרן' במגרש בן שבעה דונמים במבואות העיר, בדרך יפו (מול התחנה המרכזית של היום).<sup>38</sup> בשנים תרס"ב-תרס"ו (1902-1906) נבנו שני מבנים, תחילה מבנה לנשים ואחר כך מבנה לגברים. בשנות העשרים נוספה לכל בניין עוד קומה, ונבנה בניין שלישי, בן קומתיים, ששימש להבראה, לקליניקה, לבית מרקחת ולחדרי משרד, ומסביב ניטע גן גדול לטיול ולמנוחה.<sup>39</sup>

34 חבצלת, ט"ו בסיוון תרנ"ט.

35 ילין (לעיל, הערה 6), עמ' 360; Two Institutions of Jerusalem', *The Jewish Chronicle*, June 11, 1900, p. 29. מלבד הערות ריבלין ודנין (ראו בהערה הבאה) שהמוסד היה ממוקם קרוב לדירת משפחת פינס בשכונת בית-יעקב, ולאחר מכן קרוב לדירת ילין בשכונת מזכרת-משה. לא מצאתי זיהוי מדויק של מיקום החצרות השכורות. אשמח אם הקוראים יעזרו לי בזיהוי.

36 ראו: מ' דנין, זכרונות לבן יפו, ירושלים תשמ"ט, עמ' 5-7. דנין היה אחיינו של ילין. בהיותו ילד ביקר בבית וודו במזכרת-משה 'מול [...] בית החולים', בתקופה שנקשרה בזיכרונו לביקור הקיסר וילהלם ותאודור הרצל בירושלים. לשטח הנקרא 'כרם מוסא עמרם', שעליו הורחבה שכונת 'כנסת', ראו: ר' גפני, 'שטעטל בלב ירושלים', בתוך: ג' שלז-כליפא, נחלאות בלב עיר, ירושלים תשס"ג, עמ' 188. תודת המערכת לראובן גפני על הפניה זו.

37 לידיה צאנסלר, מכתב התרמה עבור חברת 'עזרת נשים', 3 בפברואר 1900, מתוך ארכיונו הפרטי של פינס, אצ"מ, A109/126.

38 אף שוועד כל הכוללים הקצה לחברה מגרש במתנה, משתמע מכתבי ילין שרכשה מגרש בכספי תרומות. אולי החליפה את המגרש המקורי במגרש אחר. ראו: ילין (לעיל, הערה 1), עמ' 93.

39 גריבסקי, זיכרון (לעיל, הערה 10), עמ' 496-497.





גבאיות 'עזרת נשים' בסוף המאה התשע-עשרה; שנייה משמאל יושבת כנראה חיה ציפה פינס (ארכיון בית החולים ע"ש שרה הרצוג)

השאיפה להקים למוסד מבנה קבע נולדה עוד בתחילת דרכה של החברה. כאשר דיווח עיתון 'הצבי' בכ"ב בתמוז תרנ"ו על 'ציאת המוסד מן החומות, הודיע גם על התכנית לבניית בניין קבע במגרש שהקדיש ועד כל הכוללים לחברה ועל התרומות שכבר התקבלו.<sup>40</sup> זמן קצר לאחר שעבר בית המחסה לעיר החדשה, בספר החשבון תרנ"ה-תרנ"ט, דווח על תרומות לבניין הבית: 1,000 פרנק מגברת פורטדה היינה מפריז, 3,000 מן הברונית אדלייד דה-רוטשילד, 2,000 מהברון אלפונס דה-רוטשילד, 5,000 מהברונית קלרה דה-הירש, 1,000 מעיזבון בת-שבע גאגוזין וכן תרומות קטנות יותר. מכאן ואילך דווח במדור נפרד בספרי החשבון על תרומות לבניין הבית. בשנת תרס"ב הועברו לחברה, בהשתדלות ליבא ושוגא פייבל יאקאבזאהן, תרומה גדולה מעיזבון הגביר ישעיהו אהרן ניישטאט ותרומות מבניו. במגילת הסתרים שהונחה מתחת לאבן הפינה כתוב: 'הבית [...] נבנה מכסף עיזבון הגביר הנדיב הנעלה מר ישעי' אהרן בהר"ר משה ניישטאט ז"ל ממאסקווא אשר נפטר ד' חשון שנת תרס"ב והניח אחריו ברכה [...] ומתוך אותו הסכום אצלו בניו [...] לבנין הבית הזה, אשר יקרא על שם אביהם "בית ישע אהרן".<sup>41</sup> כבר בספר החשבון השביעי נכתב: תקוותנו היא שבשנה הבאה כבר נוכל לבשר לכם: 'דאס הויז איז אויפגיבויט!' (הבית בנוי).<sup>42</sup> בספר החשבון השמיני כתבה פינס

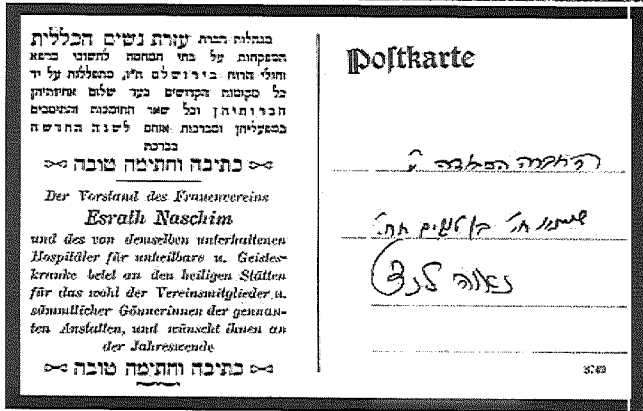
40 'דברי ימי השבוע', הצבי, כ"ב בתמוז תרנ"ו; ראו גם: ריבלין (לעיל, הערה 3), עמ' 22; ריבלין תרגם מספר החשבון הראשון, תרנ"ה-תרנ"ו (לעיל, הערה 2), עמ' 3.

41 גריבסקי (לעיל, הערה 39).

42 ספר החשבון השביעי, תרס"א-תרס"ב (לעיל, הערה 2), עמ' ב.



משמאל: 'בית ישע אהרן' בתחילת המאה העשרים  
משמאל למטה: גב גלויה הנושאת ברכה לשנה החדשה מטעם בית החולים, תחילת המאה העשרים  
(באדיבות ביתמונה, מרחביה, אוסף לנצט)



שהבית החדש דומה לכלה ענייה הנכנסת לחופה בגפה, חסרת נדוניה (כלומר בלי ריהוט וציוד הכרחי), אך בספר התשיעי מתואר בית מרווח מאוד בן שתי קומות מוקף גינה מטופחת (ונדרשות תרומות לכיסוי הוצאות התחזוקה הגדולות).

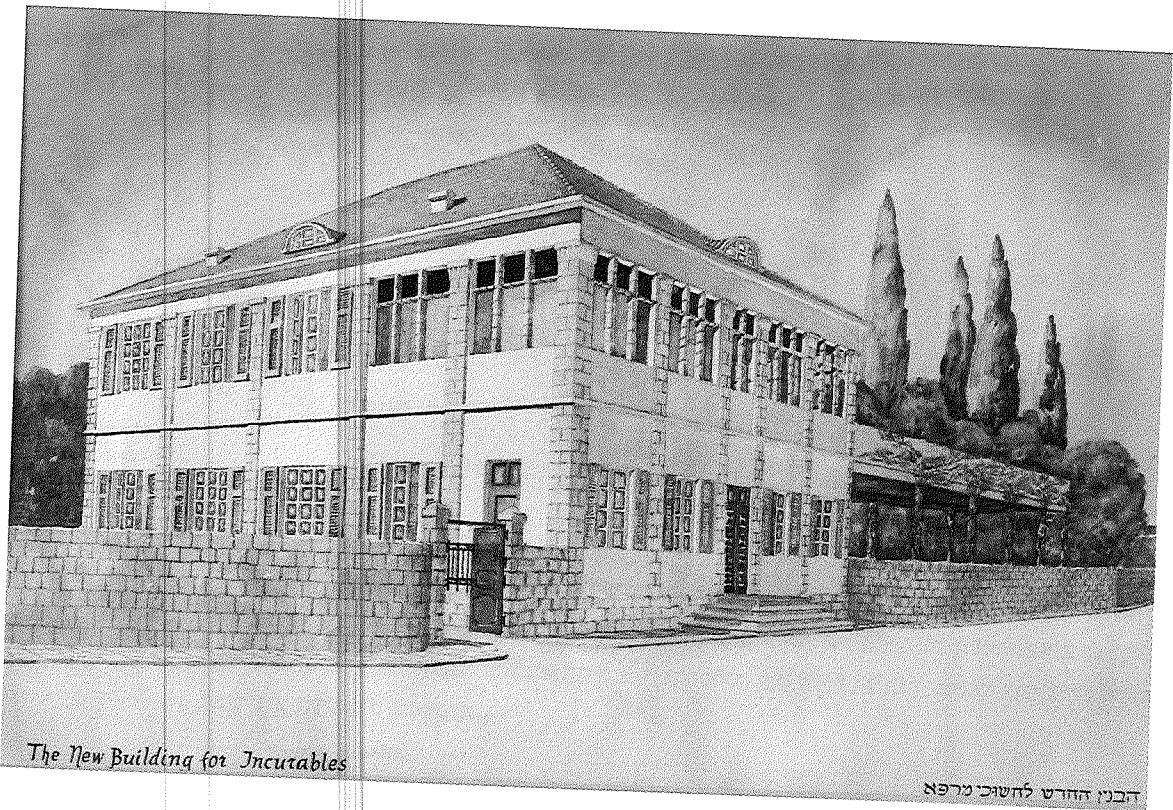
מיקומם ונגישותם של בתי החולים בירושלים היו נושא לדיון כבר מראשית היווסדם. בשנת תרט"ו (1854-1855) רכש סר משה מונטיפיורי, בעזרת תרומה נדיבה בסך 50,000 דולר שתרם יהודה טורו, שטח אדמה גדול מחוץ לשער יפו (היום מקום שכונת משכנות-שאננים) לשם הקמת בית חולים יהודי.<sup>43</sup> אך שליחו של מונטיפיורי, ד"ר שמעון פרנקל, התנגד להקמת בית חולים 'מחוץ לשערי העיר, הננעלים בכל לילה, ואי אפשר להגיע אליו אפילו במקרים דחופים'.<sup>44</sup> מכל מקום שני בתי החולים היהודיים 'רוטשילד' ו'ביקור חולים' נוסדו בתוך החומות.<sup>45</sup> בשנת תרמ"ט (1889) עבר בית חולים 'רוטשילד' לעיר החדשה, ובמבנהו הישן בתוך החומות נוסד בית החולים 'משגב לדרך'.<sup>46</sup> מיקומם של בתי החולים היהודיים 'משגב לדרך' ו'ביקור חולים' בתוך העיר העתיקה היווה קושי גדול לאוכלוסיית העיר החדשה, שהלכה וגדלה. הדרכים המשובשות והיעדר תחבורה ציבורית מסודרת הקשו על חולים להגיע לקבל טיפול רפואי, ובמקרי חירום היו גורם

43 ראו שרטוט 'Jews' Hospital', אצ"מ, DDS 590.

44 ב"צ גת, 'מוסדות הרפואה הראשונים בא"י', ירושלים: מחקרי ארץ-ישראל, א, ירושלים תשי"ג, עמ' רסד.

45 על הקמת בית החולים היהודי הראשון בירושלים ראו: א' מורגנשטרן, 'בית חולים היהודי הראשון בירושלים', קתדרה, 33 (תשרי תשמ"ה), עמ' 107-124.

46 י' בן-אריה, עיר בראי התקופה: ירושלים במאה התשע-עשרה, העיר העתיקה, ירושלים תשל"ז, עמ' 381-382.



The New Building for Incurables

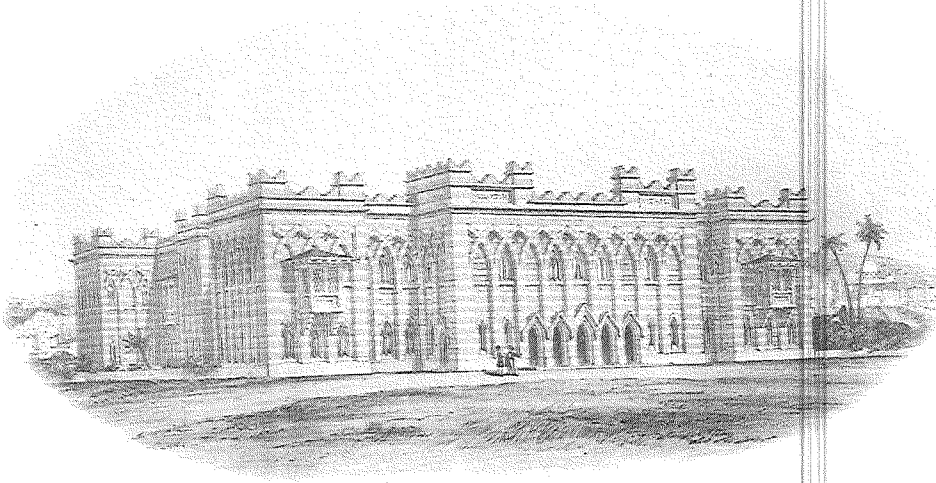
הבנין החדש לחשובי מרפא

שרטוט תכנית הבניין; מצוי היום בבניין בית החולים הקרוי על שמה של שרה הרצוג בגבעת שאול, ירושלים (צילום: משה קן)

ישיר לתמותה.<sup>47</sup> בית המחסה של חברת 'עזרת נשים' היה בין מוסדות הרפואה והסעד הראשונים שיצאו מן החומות. המעבר לשכונות החדשות אפשר לבית המחסה לטפל בחולים רבים יותר ברווחה ובתנאי היגיינה משופרים. שכניו של בית המחסה במבנה הקבע שלו היו 'בית מושב זקנים' ובית החולים 'שערי צדק'. מיקום מוסדות רפואה וסעד במבואות העיר הקל את הגישה אליהם מן השכונות המרוחקות ומחוץ לעיר. הנוף הפתוח העניק למטופלים מרחב ורגיעה, ובו בזמן מיקומם של המוסדות הללו בשולי היישוב מנע הטרדות של תושבי שכונות המגורים הצפופות במרכז העיר, שמוסד כזה עשוי היה להפריע להם.

השליבים בהתפתחות בית המחסה בתוך עשר שנים – שיפור תנאי הדיוור בתוך העיר העתיקה, היציאה מן הרובע המוסלמי לאכסנייה מרווחת יותר ברובע היהודי, משם לאזור דרך יפו, וממרכז העיר החדשה לגבולה המערבי – משקפים את השינויים בתפרושת המרחבית של ירושלים ואת התפתחות העיר באותה תקופה. מוסדות חינוך, רפואה וסעד, בתי מלון, בתי דפוס, עסקים ובתי מלאכה רבים הוקמו בעיר העתיקה, אך כבר בשלהי המאה התשע-עשרה התחיל מרכז הכובד לעבור לעיר החדשה, ששם היו אפשרויות לבנייה חדשה ותנאים משופרים. באותה עת חלו גם שינויים חברתיים ביישוב. פייננטיין, השותפה העיקרית של פינס בייסוד החברה, הייתה, כמו חברות רבות,

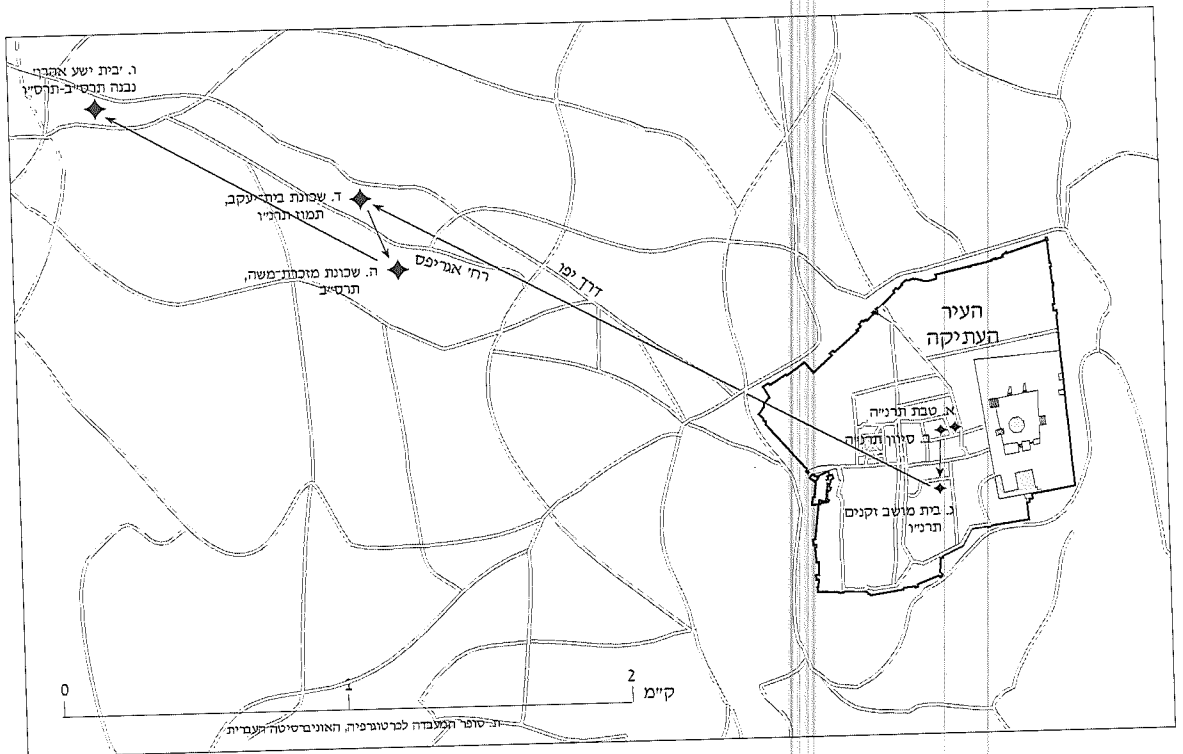
47 ילין (לעיל, הערה 1), עמ' 89.



**משמאל: שרטוט בניין בית החולים שתכנן להקים משה מונטיפיורי (אצ"מ)**

**למטה: מפת ירושלים עם ציון תחנות בית המחסה**  
 (הוכנה בידי תמר סופר, המעבדה לכרטיסורפיה, האוניברסיטה העברית)

תושבת העיר העתיקה, וכן היו רוב החולים הראשונים. אך במרוצת הזמן הצטרפו חברות ונתקבלו חולים מן השכונות שמחוץ לחומות ומכל הארץ. מיקום בית המחסה במבואות העיר התאים לצרכים החדשים, ומצביע בין השאר על התפתחותה והתרחבותה של העיר ופיתוח אמצעי התחבורה ורשת הכבישים העירונית והארצית.



## מטפלים ומטופלים

במשך מאות שנים נתפסו מחלות הנפש כתופעה דתית או מיסטית, תוצאה של שד או רוח רעה שהשתלטו על החולה. דרך הטיפול הייתה להביא את החולה למקום קדוש ולעיתים אף לכבול אותו במקום עד ליציאת השד. חולים יהודים רבים הובאו למערת אליהו הנביא בהר כרמל, ונוצרים הובאו לכנסייה באלח'דר ולכנסיות סנט ג'ורג' וסנט וינסנט דה'פול. במקרים שהחולה היה מסוכן, היו כובלים אותו באזיקים ומטפלים בו באכזריות. במקרים שהחולה לא היה מסוכן, הייתה האחריות לטיפול בו מוטלת לרוב על משפחתו. בתי החולים העות'מאניים התייחסו אל פגועים בנפשם, אל מפגרים ואל נכים בגופם כאל קבוצה אחת, וכללה אותם יחד לצורך אשפוז וטיפול.<sup>48</sup>

שייד, שביקר כאמור בבית המחסה של חברת 'עזרת נשים' בשנת תרנ"ו (1896), כינה אותו 'בית מחסה' וגם 'בית חולים'. על היחס לחולי הרוח בימיו כתב:

המשוגעים נחשבים קדושים בעיני המזרחיים, ולכן התורכים מניחים לעלובים שנסתתרה בינתם להתרוצץ ברחובות. הם נכנסים לבתים והופכים שם חפצים לפעמים, אלא שאיש לא יעז למחות בדם. יהודים שחלו במחלה הנוראה הזאת אינם זוכים בכל הזכויות האלה. גם הם מתרוצצים ברחובות, אבל התושבים מעפרים אותם בעפר ורודפים אחריהם בדברי היתול.<sup>49</sup>

בשנת 1892 חוקקה הממשלה התורכית את חוק האשפוז לחולי נפש, כנראה בעקבות חוק צרפתי דומה שנחקק כבר בשנת 1838. החוק חייב כל מוסד לטיפול בחולי רוח ברישיון ממשלתי וכן בפיקוח ממשלתי על אשפוז כפוי ועל הטיפול בחולים. הוא התייחס בפירוט רב לתנאי קבלת החולים, ופחות לתנאי האשפוז ולאופן הטיפול בחולים.<sup>50</sup> בעת חקיקת החוק עדיין לא הוקמו בתי חולים לחולי רוח בארץ-ישראל ובסביבתה, פרט למוסד קטן של נזירות צרפתיות. בית המחסה של חברת 'עזרת נשים' היה המוסד היהודי הראשון לפגועים בנפשם ולחולים כרוניים,<sup>51</sup> אך כאמור לא ברור אם הוכר מראשיתו כמוסד רפואי או כמוסד חסד.<sup>52</sup>

באותם ימים לא היה בירושלים רופא מומחה למחלות נפש.<sup>53</sup> ד"ר משה ואלך התנדב לבקר בקביעות את המאושפזים בבית המחסה ואף שימש כונן לשעות חירום. ואלך, שעלה לארץ מגרמניה בתרנ"א (1891), היה ידוע כרופא כללי ומנתח, רופא נשים, רופא ילדים ואפילו רופא עיניים, ובמקרה דגן שימש גם פסיכיאטר.

48 א' ויצטום וי' מרגולין, 'פרקים בהיסטוריה של הפסיכיאטריה בארץ ישראל ובסביבותיה', הרפואה, 140 (2001), חוב' ג, עמ' 277; הנ"ל, 'פרקים בהיסטוריה של הפסיכיאטריה בארץ ישראל ובסביבותיה, ב: בית החולים לפגועי נפש "עוספוריה" בלבנון', שם, עמ' 790.

49 שייד (לעיל, הערה 30).

50 ויצטום ומרגולין (לעיל, הערה 48), עמ' 277-278; א' שטרן, 'איכסון חולי רוח בגבעת שאול שליך ירושלים', הרפואה, כז (1944), עמ' 139-144.

51 נ' לוי, פרקים בתולדות הרפואה בארץ ישראל 1799-1948, חיפה 1998, עמ' 87-88.

52 לא מצאתי התייחסות לחוק העות'מאני בספרי החשבון, אך נראה שהמוסד קיבל הכרה רשמית בבית חולים לחולי נפש לאחר יציאתו מן החומות, ואולי רק בראשית המאה העשרים, כשנבנה 'בית ישע אהרן'. ראו: 'סיור סערת הפחה בבית חולי הרוח', ההשקפה, י"ד באדר ב' תר"ס. סערת הפאשא רשם בספר המבקרים: 'ההתעסקות הנלהבת הבאה מצד מייסדות בית חולי הרוח הזה, שהיא ממפעלי החסד וההורגשה שלי, ב"ס, ראויה להכרת תודה וברכה'.

53 כפי שכתבה ילין: 'בכל הארץ לא נמצא אז בית רפוי לחולי רוח, לא ליהודים, ולא לתושבים אחרים' (ילין, לעיל, הערה 1, עמ' 92).

מסירות נפשו למקצוע הרפואה ולחולים הייתה מן המפורסמות וכן מעורבותו בנושא בריאות הציבור ובפעילות ציבורית למען היישוב היהודי בירושלים. ואלך היה אחת הדמויות הבולטות בירושלים דאז. הוא היה רופא מומחה שהקדיש את חייו להגשת טיפול רפואי מתקדם לתושבי ירושלים, נכבד הקהילה היהודית המקומית ונציגה כלפי הקהילה הבינלאומית, הקונסולים וראשי העדות הלא יהודיות. בה בעת היה יהודי חרדי ואיש חסד שעסק לא רק בטיפול רפואי בחולים אלא גם בהשגת תעסוקה, דיור ומצרכים בסיסיים עבורם.<sup>54</sup> התנדבותו בבית המחסה הייתה עוד חוליה בשרשרת זו. ואלך הכיר כנראה את יחיאל מיכל פינס מעבודתו כרופא בבית חולים 'ביקור חולים' קודם לייסוד בית החולים 'שערי צדק', שכן פינס ניהל באותם ימים את 'ביקור חולים'.

אל ואלך הצטרף ד"ר גרשון יצחק קרישבסקי, שגם הוא היה בוגר האסכולה הגרמנית ברפואה ורופא ירושלמי ידוע ומכובד.<sup>55</sup> קרישבסקי נולד באוקראינה בשנת 1868, עלה לארץ בשנת 1888 ושימש כחובש ורוקח בפתח-תקווה ובעקרון. בשנת 1891 נסע לגרמניה להשתלם ברפואה, ובשנת 1894 סיים את לימודי הרפואה בוירצבורג והתמנה כרופא מטעם אגודת 'למען ציון' בבית חולים 'ביקור חולים' בירושלים. אחר כך עבד כרופא פרטי בירושלים ובפתח-תקווה. קרישבסקי נודע לא רק במקצועיות הרפואית שלו, אלא גם בטוב לבו וביחסו האכזרי לחולים – הוא טיפל בחולים עניים בחינם ולעיתים אף היה מספק להם תרופות. בעבודתו בשירות הצבא התורכי במלחמת העולם הראשונה חלה במחלת הטיפוס, ונפטר בשנת 1916.<sup>56</sup> ואלך וקרישבסקי נזכרים לטובה כבר בספר החשבון הראשון, בלי ציון כל תשלום.<sup>57</sup> רק משנת תרנ"ח דווח על תשלומים קבועים לרופא קבוע אחד (כנראה ואלך), לרופא ש'אינו קבוע' (כנראה קרישבסקי) ול'משרתים' (מטפלים) בבית המחסה. בסוף העשור דווח על תשלומים גם לרוקח. והחל מן הספר השמיני דווח על תשלום למיילדת מקצועית, שהתחייבה לעזור לכל יולדת ענייה בביתה בכל עת שתבקש.<sup>58</sup>

נראה כי עד לבואו של הפסיכיאטר הראשון ל'בית ישע אהרן', בשנת 1921, התבסס הטיפול ה'פסיכיאטרי' שניתן בבית המחסה בעיקר על סיעוד ועל יצירת תנאים שבהם יכול היה החולה להתאושש ולהבריא מעצמו – רפואה כללית, תזונה טובה, הלבשה נאותה, חדרים נקיים, אווירה רגועה ויחס תומך ואוהב.<sup>59</sup> כך תואר מצבן של המאושפזות בבית המחסה בשנת 1900:

כששה או שמונה נשים משתוללות ישבו בו על יד שולחן ארוך, מהן אשר צעקו ומהן אשר בכו, הוציאו קול צחוק אדיר בראותן אותנו, בשעה ששאר רעותיהן ישבו להן כמו שקועות במחשבות ונראות כלא יודעות מאומה מכל אשר מסביב להן. אחדות מהן הכרתי. אחרי ראות אותן במכון הזה לפני שלש שנים. ויגבר יגוני בהעלותי על ליבי, כי כל אותם הימים בילו האומללות האלה במצב עצב כזה. ולפעמים, כפי אשר הוגד לי, גם במצב עצב ממנו. ואולם אם אומר לפרוט הכל וארכו דברי יותר מדאי [...] ודרך החבה אשר הגברת פינס,

54 א' נבות, ד"ר משה וולך – במלאת מאה שנים לבית החולים 'שערי צדק', הרפואה, חוברת ו (יוני 2003), עמ' 471-474.

55 ריבלין (לעיל, הערה 3), עמ' 30.

56 לוי (לעיל, הערה 51), עמ' 100; תדהר (לעיל, הערה 18), עמ' 884-885.

57 ספר החשבון הראשון, תרנ"ה-תרנ"ו (לעיל, הערה 2), עמ' 4.

58 ראו דיווח על הוצאות בספרי החשבון השמיני עד העשירי (לעיל, הערה 2). למשל, בספר החשבון השמיני, אייר

תרס"ב-ניסן תרס"ג, עמ' 12; ראו גם 'חובת המיילדת', ספר החשבון השלישי, תרנ"ד-תרנ"ה, עמ' 22.

59 ריבלין (לעיל, הערה 3), עמ' 30.





הטיפול הסייעודי ניתן על ידי חברות 'עזרת נשים' עצמן ועל ידי מטפלים אחרים, רובם לא מקצועיים. אלתר סטרלצר ואשתו ניהלו והחזיקו את המוסד.<sup>62</sup> אף שבספר החשבון הראשון מרווח על גובה – אדם שגבה תשלומים ואסף תרומות תמורת שכר – רוב העבודה המשרדית, יחסי הציבור וחלק גדול מן הטיפול הפיזי בחולים נעשו על ידי החברות המתנדבות.

וה' מסייע לאמיצים ולמאמינים. כולם חשו שמוסד כזה נחוץ, והתרומות גדלו. כעבור זמן קצר הצליחה ההנהלה לבנות בית בירושלים שבו כל העוסקים בניהול, עובדים רק לשם שמים ללא רווח וגם ללא הכרת תודה. המנהלות, והגברת פינס בראשן, עובדות בחריצות רבה [...] באהבה גדולה [...] בתה של גברת פינס [...] כמה עם מחשבות על המוסד והולכת לישון איתן. הבית מנוהל למופת [...] תמיד חשים שם ביד האישה החרוזה.<sup>63</sup>

מסורת ההתנדבות נמשכה גם בזמנה של ילין. חיים המבורגר תיאר כיצד ניסה ידידו סטרלצר, מנהל המוסד, להשיג לו משרה לפרנסתו: 'צריך איש שיסע לתל אביב [כך!] ולמושבות, לאסוף כסף ולמנות חברים', אמר, אולם 'הגבאית איטה ילין אמרה: אני אסע לאסוף כסף, ולא נצרך לנו איש אחר'.<sup>64</sup>



החל מספר החשבון השני הובאו בספר פרטים על החולים. כבר בתרנ"ה אושפזו בבית המחסה שתי נשים חולות רוח, סימקע מחברון, בת ארבעים, ומלכה מוויסקע, בת עשרים ושש, וכן אושפזה שאשא, בת שבעים ושמונה, מכולל הורדנה, אך היא נפטרה תוך שנה וחצי. שני גברים בשנות השבעים ('מתנוונים') אושפזו גם הם בתרנ"ה. נראה שאלו היו חוסי ההקדש שעבורם נוסד בית המחסה. בתרנ"ו נוספו עוד שתי חולות רוח, פייגע ורייזל. פייגע הבריאה לאחר כחצי שנה, ורייזל לאחר כחודש. מתרנ"ה עד סיון תרנ"ז אושפזו במוסד יותר מעשרים חולות וחולים. כחמישה-עשר מהם נפטרו, ומעטים הבריאו ושחררו. נוסף על כך תמכה החברה ב-200 יולדות ובארבעים וחמישה חולים במתן מזון, ממון וביגוד.<sup>65</sup>

לאחר היציאה מן החומות נוספו על ששת החולים הוותיקים שנותרו מאושפזים (ביניהם סימקע ומלכה, החולות הראשונות) עוד שנים-עשר חולים חדשים. בתרנ"ז רווח על חמישה חולים ותיקים שהבריאו ושחררו. תשעה נשים וגברים 'מתנוונים' היו בני שבעים ומעלה. ארבעה גברים ותשע נשים היו חולי רוח.<sup>66</sup> חולות הרוח היו ברובן צעירות שחלו אחרי לידה או בעקבות שידוך שלא עלה יפה.<sup>67</sup>

בשנת 1900. שיטתו הייתה 'לתת טיפול אנושי, אוהב, נוצרי וסובלני'; ראו: ויצטום ומרגולין (לעיל, הערה 49), עמ' 790-794. ראו גם: שטרן (לעיל, הערה 50), עמ' 140-143.

62 ביר (לעיל, הערה 20), עמ' 116; סטרלצר ניהל את המוסד 'מאז היווסדו בשנת תרנ"א ועד יום מותו בשנת תרצ"ח', לפי מכתב מנכ"ר יעקב פניגשטיין, ט' בטבת תשנ"ז, ארכיון בית חולים 'הרצוג' (לשעבר 'עזרת נשים'), גבעת שאול, ירושלים.

63 י"צ קרליבך, מכתבים מירושלים: 1905-1906: ארץ ישראל בראשית המאה בעיני מורה צעיר, משכיל-דתי מגרמניה, תרגמה מ' גיליס-קרליבך, ירושלים 1996, עמ' 24.

64 המבורגר (לעיל, הערה 27), עמ' קצא-קצב.

65 ספר החשבון השני, תרנ"ו-תרנ"ז (לעיל, הערה 2), עמ' 19.

66 המספרים כאן לקוחים מספר החשבון השלישי תרנ"ז-תרנ"ח (לעיל, הערה 2), עמ' 23, ומן הדיווחים של דוד ילין (לעיל, הערה 6), עמ' 420-421. הם אינם מדויקים כיוון שבמרוצת השנה השתנה מספר החולים.

67 ראו: ילין (לעיל, הערה 6), עמ' 421.



בין חולות הרוח הייתה גם ילדה בת אחת-עשרה, אסתר כהן מירושלים. אושפז גם 'הדיוט' [!] אחד, שלמה גרינברג מבולגריה, בן עשרים וארבע. הוא מופיע ברשימות החולים עד ספר החשבון העשירי. חולה אחרת המעוררת עניין מוזכרת בכל ספרי החשבון החל מן הספר הרביעי – 'הילדה הענייה מראשון-לציון?]' – בת ארבע ובלי שם! חולה זאת מתוארת במכתבה של לידיה צאנסלר: ישנה בעריסה 'עוורת ומטופשת לגמרי'.<sup>68</sup>

כך סיכם ילין את התפתחות המוסד בשנת 1898:

בספר החשבון השלישי [...] מספר המיטות אשר בבית הזה עולה כבר לחמש ועשרים, ומלבד החוזה אשר עשתה עם המיילדות המלומדות ברבר היולדות העניות [לסבסד מיילדות מקצועיות], עשתה חוזה גם עם אחד מרופאי אחינו [ד"ר ואלן] לבקר [...] שלוש פעמים בשבוע. השנה הזאת ראו [...] גם פרי ברכה, בעלות כבר בידן להשיב שלוש נשים צעירות בריאות ושלמות אל חיק משפחתן אחרי הובאו אל הבית במצב שיגעון פרוץ, וגם אחד מצעירי אחינו מארץ רוסיה, אשר מרוב צרותיו נסבה עליו רוח מרה שחורה, נרפא ממחלתו כליל במשך ימי שבתו בבית הזה.<sup>69</sup>

לפי רשימות החולים בספרי החשבון נראה שכאשר עבר בית המחסה למשכנו במזכרת-משה, בסוף שנת 1899, חוסל אגף הגברים.<sup>70</sup> רק 'הדיוט' שלמה גרינברג נשאר, הגבר היחיד בין הנשים החולות. החל מתרס"א או תרס"ב מוזכר 'הדיוט' נוסף, ילד בן שתיים-עשרה.<sup>71</sup>

בתרס"א אושפזו שתי נשים צעירות 'מן הקולוניות'. אחת הבריאה, אולם האחרת נפטרה. בספר החשבון השמיני נזכרת עוד חולת רוח מן המושבות: אישה בת שלושים ושלוש מזיכרון-יעקב. אחת החולות מתוארת במכתבה של צאנסלר:

ובאותו הדרך נמצאת גם אישה עם ילד, בן שלש ירחים, אשר נולד בבית הזה ימים מעטים אחרי הובאה אמו הנה מאחת מושבות ישראל הקרובות ליפו. כפי אשר הוגד לי, יצאה האישה הזאת מדעתה בגלל אשר שכלה בניה עד הנה. ויהי כראות האישה אותנו מתבוננות על הילד ותיראה כחרדה לבלתי יקחהו מידיה, ותחל למעכו בכפיה ולחבקו בחבה יתירה, אך לפי דברי האומנת אשר על ידה, יש עתים אשר תתרגש כל כך עד תת מקום לפחד לבלתי תחבל בכנה.<sup>72</sup>

בתרנ"ז היו כשליש מן החולים בני העדה הספרדית (כולל תימנים). אף שהמייסדות הכריזו כי בית המחסה פתוח לבני כל העדות,<sup>73</sup> ולמרות תמיכתם של הרבנים הספרדים ומשפחות מכובדות, כגון מיוחס, בכר וענתבי, אחוז הספרדיות הלך ופחת בהדרגה. אין ספק שרוב הכנסות החברה באו ממוסדות ומתורמים אשכנזים. ייתכן שהיה קשר בין התשלומים שנתקבלו מן הכוללים השונים לבין החלוקה העדתית של החולים.<sup>74</sup>

68 צאנסלר (לעיל, הערה 37).

69 ילין (לעיל, הערה 6), עמ' 272.

70 ראו רשימת החולים בספר החשבון החמישי, תרנ"ט-תר"ס (לעיל, הערה 2), עמ' 24-27.

71 ראו רשימת החולים בספר החשבון השמיני, תרס"ב-תרס"ג (לעיל, הערה 2), עמ' 22-26.

72 צאנסלר (לעיל, הערה 37).

73 בספר החשבון הראשון (תרנ"ה-תרנ"ו, עמ' ג-ד) והשני (תרנ"ז-תרנ"ז, עמ' ב) (לעיל, הערה 2) הודגש שתמיכת החברה היא על-עדתית.

74 ראו לדוגמה מכתב מאוחר יותר מבנייהודה לפינס, שמדובר בו על יכוח עם ראש הוועד ועם העדה הספרדית בקשר 'לחולה האומלל אשר דחית מן הבית'. מכתב משנת תרפ"ט, ארכיונו הפרטי של פינס, אצ"מ, A109/126, עמ' 27.

לאחר עשר שנות קיום מדווח בספר העשירי (תרס"ד-תרס"ה, 1904-1905) על ארבעים וחמישה חולים שנכנסו למוסד ויצאו ממנו במהלך אותה שנה. בתמוז היו מאושפזים שלושים ושמונה חולים בצפיפות רבה, בשלושים ושלוש מיטות. אך עוד באותה שנה (אולי לאחר השלמת הבניין החדש), עלה מספר החולים לחמישים וארבעה.<sup>75</sup> לסיכום, בעשור הראשון הבריאו ושוחררו תשעה-עשר חולי רוח, מתוכם ארבעה גברים.<sup>76</sup>

### פיתוח תשתיות, ניהול, גיוס כספים ושימוש נכון כפרסום

חברת 'עזרת נשים' אמורה הייתה להיות מקבילה נשית ללשכת 'בני ברית' הגברית, ואכן הדהף והתמיכה הראשונה לייסוד 'עזרת נשים' באו כנראה מלשכת 'בני ברית', שפינס וילין היו פעילים בה.<sup>77</sup> אולם החברה נתמכה גם על ידי ועד כל הכוללים, בית חולים 'ביקור חולים', החברה קדישא של הוועד הכללי והרבנים שמואל סלנט, יעקב שאול אלישר ואחרים. הכוללים (כולל וילנא, אונגאריין, עסטרייך, מושב זקנים, הורדנא ופינסק, הספרדים והתימנים) שילמו לפי מספר החולים שלהם שאושפזו בבית המחסה. רשת הרבה ומגוונת של מוסדות – אשכנזיים וספרדיים, מן 'היישוב החדש' ומן 'היישוב הישן' – היו שותפים אפוא בהקמת החברה ובתמיכה בה.<sup>78</sup>

לצד היה ציפה פינס היו שתי דמויות מרכזיות בניהול חברת 'עזרת נשים' ובהקמת בית המחסה. רוזה (רייזלה) פיינשטיין נזכרת כיד ימינה של פינס בייסוד בית המחסה לחולי הרוח. בהיותה תושבת העיר העתיקה, ייתכן שהיא זו שניהלה את 'עזרת נשים' ואת בית המחסה לפני יציאתם מן החומות. בעלה, העסקן דוד פיינשטיין, חסיד וואהלין מכובד, שימש מזכיר הקונסוליה האמריקנית בירושלים. פיינשטיין ניהלה בביתם ברובע היהודי בית מלאכה לטקסטיל. לבני הזוג לא היו ילדים, ופיינשטיין הקדישה את זמנה הפנוי לגמילות חסדים. ידועה הייתה בתמיכתה לאורך שנים ביתומים ובזקנים גלמודים. כישרונה בניהול עסק המשפחה עמד לה גם בניהול חברת 'עזרת נשים', והיא מזוכרת כגזברית החברה.<sup>79</sup> יחד עם איטה ילין הייתה פעילה גם בהקמתו ובהחזקתו של בית מלאכה לתפירה.<sup>80</sup>

ליבא יאקאבזאהן (יעקובזון) מופיעה ברשימת הגבאיות של החברה החל משנת תרנ"ז.<sup>81</sup> בעלה, הנדבן שרגא פייבל יאקאבזאהן, היה מפעילי 'חובבי ציון' ומקורב לרב שמואל מוהליבר. יאקאבזאהן,

75 חבצלת, כ"ח באלול תרס"ה.

76 סיכום כל החולים בספר החשבון העשירי, תרס"ד-תרס"ה (לעיל, הערה 2), עמ' 23-24.

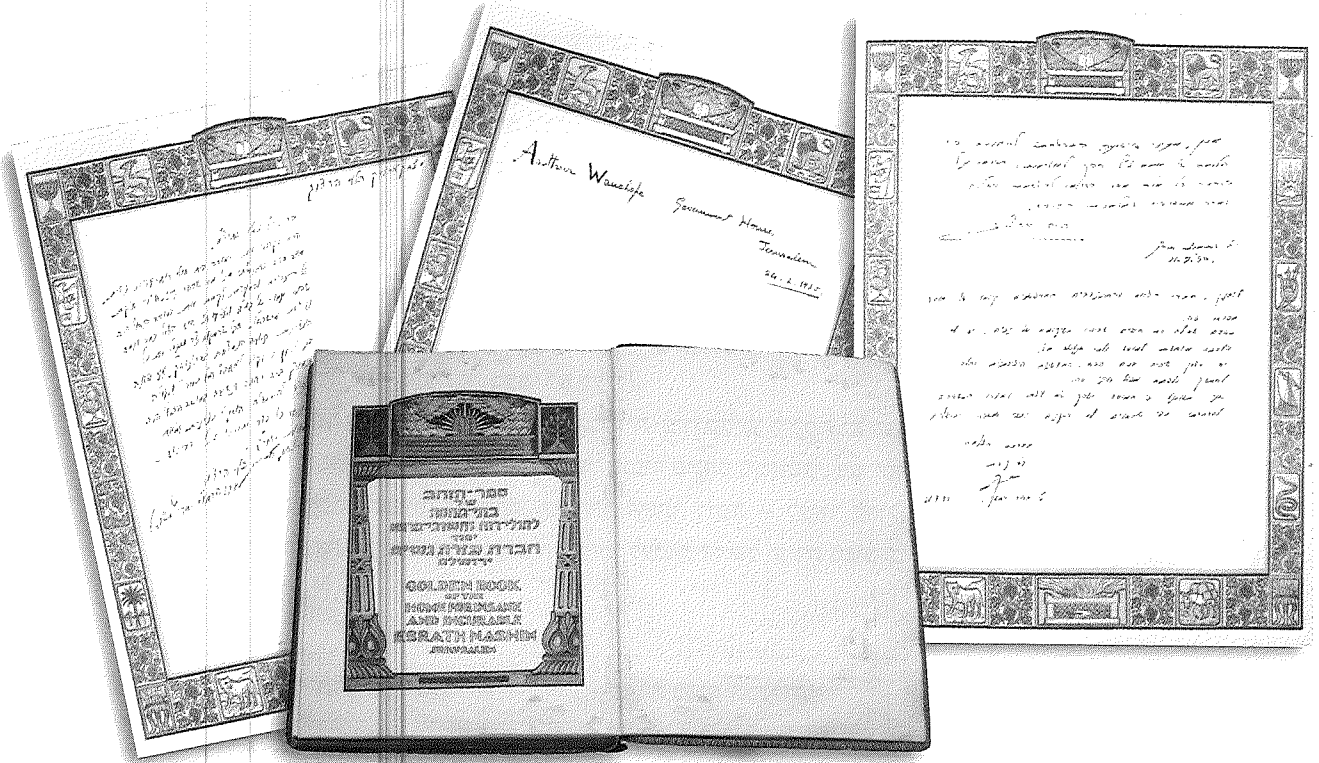
77 ראו: ילין (לעיל, הערה 1), עמ' 54, 91.

78 ריבלין (לעיל, הערה 3), עמ' 21-23.

79 ב'חבצלת' נכתב על החברה 'הנוסדה והנהוגה ע"י הנשים הכבודות מרת היה ציפה פינס ומרת רייזה פיינשטיין', ובהערה בתחתית העמוד נוסף בידי פ' גריבסקי: 'לא נכונה הם עושים בהמנעם מקראו את שם האשה הכבודה מרת רייזה פיינשטיין תח' גזברית האגודה על אותו המפעל היקר, אשר באמת חלק כחלק לה בהקמת האגודה ובהנהגתה' (חבצלת, ז' במנחם אב תרנ"ו). פיינשטיין נזכרת כגזברית גם: שם, ט"ו בסיון תרנ"ט; וראו גם: ריבלין (לעיל, הערה 3), עמ' 12-13.

80 גריבסקי, זכרון (לעיל, הערה 10), עמ' 177; הנ"ל, בנות (לעיל, הערה 10), עמ' 16-17, 54-55.

81 ראו רשימת הגבאיות בספר החשבון השלישי, תרנ"ז-תרנ"ח (לעיל, הערה 2), עמ' 3.



מתוך 'ספר הזהב' של המוסד (משנת 1935). עמודי ההקדשה של הנציב ארתור ווקופ (1935), הרב יצחק אייזיק הרצוג שהמוסד נושא היום את שם אשתו שרה (1938), ושל בנו הנשיא חיים הרצוג (1990); הספר הופק בשנות השלושים של המאה העשרים בידי 'בית חרושת אמנותי לכריכת ספרים וקופסאות אלחנן חפץ, ירושלים'

יליד רוסיה, התחנך בישיבת סלובודקה, וכשבגר עסק במכירת טקסטיל והתעשר. בני משפחת יאקאבזאהן עלו ארצה בתרנ"ג (1893) והתיישבו מאוחר יותר בחצר שבנו בשכונה החדשה 'כנסת ישראל' בירושלים. הם עסקו בגמילות חסדים, והשפיעו גם על ידידיהם ברוסיה לתרום סכומים נכבדים ליישוב היהודי בירושלים. בהשתדלותם קיבלה כאמור חברת 'עזרת נשים' בשנת תרס"ב למעלה מ-20,000 פרנק מעיזבון הגביר ישעיה אהרן ניישטאט ומתרומת בניו. ליבה יאקאבזאהן נזכרת ראשונה אחרי פינס ברוח של חברות האגודה, וכן בבחירות האספה הכללית בתרנ"ט.<sup>82</sup> היא נפטרה בתרס"ד (1904), זמן קצר לאחר הנחת אבן הפינה ל'בית ישע אהרן'. בעלה נפטר בתרס"ו (1906), והשאיר בצוואתו סכום נכבד מאוד לטובת חברת 'עזרת נשים'.<sup>83</sup> בין הגבאיות האחרות בעשר שנים הראשונות היו גולדה יעבץ, אחותו של ר' יחיאל מיכל פינס ואשתו של הרב זאב יעבץ; שיינדל ספקטור, גיטתו של הרב יצחק אלחנן ספקטור; מטל פינקלשטיין-ברלין, אשתו השנייה של הרב חיים ברלין; איטה ילין לבית פינס, אשתו של דוד; הרבנית פייגה רבינוביץ-תאומים, אשת רבה הראשי של ירושלים; ואסתר כהן-רייס, אשתו של אפרים כהן-רייס, מנהל בית הספר 'למל' וחברת 'עזרה'.<sup>84</sup>

82 ריבלין (לעיל, הערה 3), עמ' 13-14; חבצלת ט"ו בסיוון תרנ"ט.  
83 תדהר (לעיל, הערה 18), עמ' 836; גריבסקי, זכרון (לעיל, הערה 10), עמ' 276-277, 496-497.  
84 ריבלין (לעיל, הערה 3), עמ' 12-16.

כל חברה התחייבה לתרומה חודשית צנועה. באספה הראשונה בתרנ"ה (1895) נרשמו כבר חמישים חברות. תוך שנה הגיעו ל-164 חברות, והמספר גדל ל-300 ומעלה עד סוף העשור הראשון.<sup>85</sup> רובן באו ממשפחות שהיו מקורבות לפינס, משפחות אשכנזיות ירושלמיות ותיקות. הן היו בגילים שונים, חלקן אלמנות, ובתוכן כחמש-עשרה נשים ספרדיות מיוחסות. נוסף על תרומות בכסף התנדבו החברות לבקר בבתי יולדות, לטפל בחולי המוסד ולעסוק בהתרמות ובניהול המשרד. שפת הדיבור באספות הראשונות הייתה יידיש, ובשפה זו כתובות ההקדמות לספרי החשבון הראשונים. במשך השנים עברו בהדרגה לכתוב בעברית. ספר החשבון העשירי הוא הראשון הכתוב בעברית וביידיש, זו לצד זו.<sup>86</sup> בסמלה של החברה בספרי החשבון ובנייר המכתבים מופיע ציור של קבר רחל – אתר קודש נשי מובהק (ראו איור החותמת בעמ' 67 לעיל).

בתקופה שבה נוסדה 'עזרת נשים הכללית' בירושלים, הוקמה גם חברת 'עזרת נשים בנות ירושלים' על ידי אסתר רחל נימינסקי, אשתו של הגביר פינחס נימינסקי, ממייסדי ישיבת 'היי עולם' החסידית ברחוב חברון שבעיר העתיקה, ומטרתה הייתה דומה – לעזור לחולות ולילודות עניות.<sup>87</sup> מעניין להשוות את תקציב 'עזרת נשים הכללית' לעומת זה של 'עזרת נשים בנות ירושלים', כשנתיים לאחר היווסדן:<sup>88</sup>

תרנ"ו-תרנ"ז	'עזרת נשים הכללית'	'עזרת נשים בנות ירושלים'
הכנסה מירושלים (ומארץ-ישראל)	36,850 גרוש	5,282 גרוש
הכנסה מחו"ל	12,801 גרוש	9,173 גרוש
סך הכול	49,651 גרוש	14,455 גרוש
הוצאות כלליות	47,612 גרוש	10,406 גרוש
הוצאות פרסום	3,348 גרוש	3,544 גרוש

הכנסתה של חברת 'עזרת נשים הכללית' הייתה גדולה פי שלושה מהכנסת 'עזרת נשים בנות ירושלים', אך הוצאותיה לסייעוד החולים היו גדולות פי חמישה מהוצאות 'עזרת נשים בנות ירושלים'. הוצאות הפרסום של שתי החברות היו כמעט זהות. החברות נבדלו זו מזו במקור הכנסותיהן: שני שלישים מהכנסות 'עזרת נשים בנות ירושלים' באו מחוץ לארץ, לעומת זאת שלושה רבעים מההכנסות של חברת 'עזרת נשים הכללית' באו מארץ-ישראל. סכום גדול זה משקף את התמיכה הרחבה במוסד הן

85 שם, עמ' 23.

86 שם.

87 ראו: ביר (לעיל, הערה 20), עמ' 96.

88 ילין (לעיל, הערה 6), עמ' 416.

בעיר והן כמושבות, הן ב'ישוב הישן' והן ב'ישוב בחדש'. כל זאת אף ששני המוסדות נוסדו בירושלים באותה תקופה ושירתו ציבור דומה.

שימוש רב עשתה חברת 'עזרת נשים הכללית' ב'תעודות אנשי השם' – המלצות של רבנים, רופאים ואישי ציבור מפורסמים מכל הזרמים. קשת רחבה של

רבנים תמכה בחברה, ובהם: הרב יוסף חיים זוננפלד, לימים רבה של העדה החרדית; הרב אברהם יצחק הכהן קוק, רבה של יפו; הרב חיים ברלין ועוד; לצדם תמכו בחברה פעילי ציבור כגון יואל משה

סלומון, ישראל דב פרומקין, יצחק וזלמן בן טובים.<sup>89</sup> למרות החרם שהטיל הרב יהושע יהודה לייב דיסקין על משפחת פינס ומפעליה, מתברר כי בנו ר' יצחק ירוחם דיסקין ואשתו היו מתומכי 'עזרת נשים'.<sup>90</sup>

הקשר לתומכים ספרדים נרקם דרך הבת מרגלית פינס, שנישאה ליוסף מיוחס. עם הרבנים ואישי הציבור הספרדים שתמכו בחברה נמנו הראשון לציון הרב יעקב שאול אלישר; הרב רפאל אהרן ן' שמעון, החכם באשי של מצרים; הראשון לציון הרב יעקב מאיר; הרב חיים חזקיהו מדיני מחברון, מחבר האנציקלופדיה התורנית 'שדי חמד'; הרב אליהו מני אף הוא מחברון; הבנקאי חיים אהרן ולירו; אברהם אלברט ענתבי, מנהל בית הספר 'כל ישראל חברים' ועוד.<sup>91</sup> פורטונה בכך, אחותו של ניסים ומנהלת בית הספר 'אוולנה דה-ירוטשילד', תרמה באופן קבוע מכספה שלה, ומן הבגדים מתוצרת שיעורי התפירה בבית הספר. הודות לקשרים הטובים עם העדה הספרדית אף 'הואיל' כבוד פחת עירנו להפתיע את בית "חולי הרוח וחשוכי מרפא" [...] בלוית בן בריתנו האדון הנכבד מר ענתבי הי"ו לביקור [...] [הפאשא התרשם מן] ההתעסקות הנלהבת הבאה מצד מייסדות בית חולי הרוח הזה".<sup>92</sup>

בספר החשבון השני כבר רשומות הכנסות מעיזבונות. בספר החשבון השלישי מוזכרות נדבות 'מאורחים נכבדים הבאים לדרוש שלום ירושלים ומבקרי הבית', בתוכם הפילנתרופים הירש ורוטשילד, בתיווכו של שייך, שהיה כאמור אוהד ותורם קבוע.<sup>93</sup> ראויים לציון שני מגורים שחברת 'עזרת נשים' הצליחה ליצור אתם קשרים הדוקים: הנשים והמושבות. התמיכה מצד קבוצות נשים מאורגנות החלה בגביית דמי חברות של גרוש' לחודש והגיעה

89 ריבלין (לעיל, הערה 3), עמ' 27; ספר החשבון השלישי, תרנ"ז-תרנ"ח (לעיל, הערה 2), עמ' יא.

90 ספר החשבון החמישי, תרנ"ט-תר"ס (לעיל, הערה 2), עמ' ח.

91 ספר החשבון השני, תרנ"ז-תרנ"ח (לעיל, הערה 2), עמ' ט; ריבלין (לעיל, הערה 3), עמ' 6.

92 'סיור סעדת הפחה בבית חולי הרוח', ההשקפה, י"ד באדר ב' תר"ס; ראו גם: ספר החשבון השישי, תר"ס-תרס"א (לעיל, הערה 2), עמ' 28.

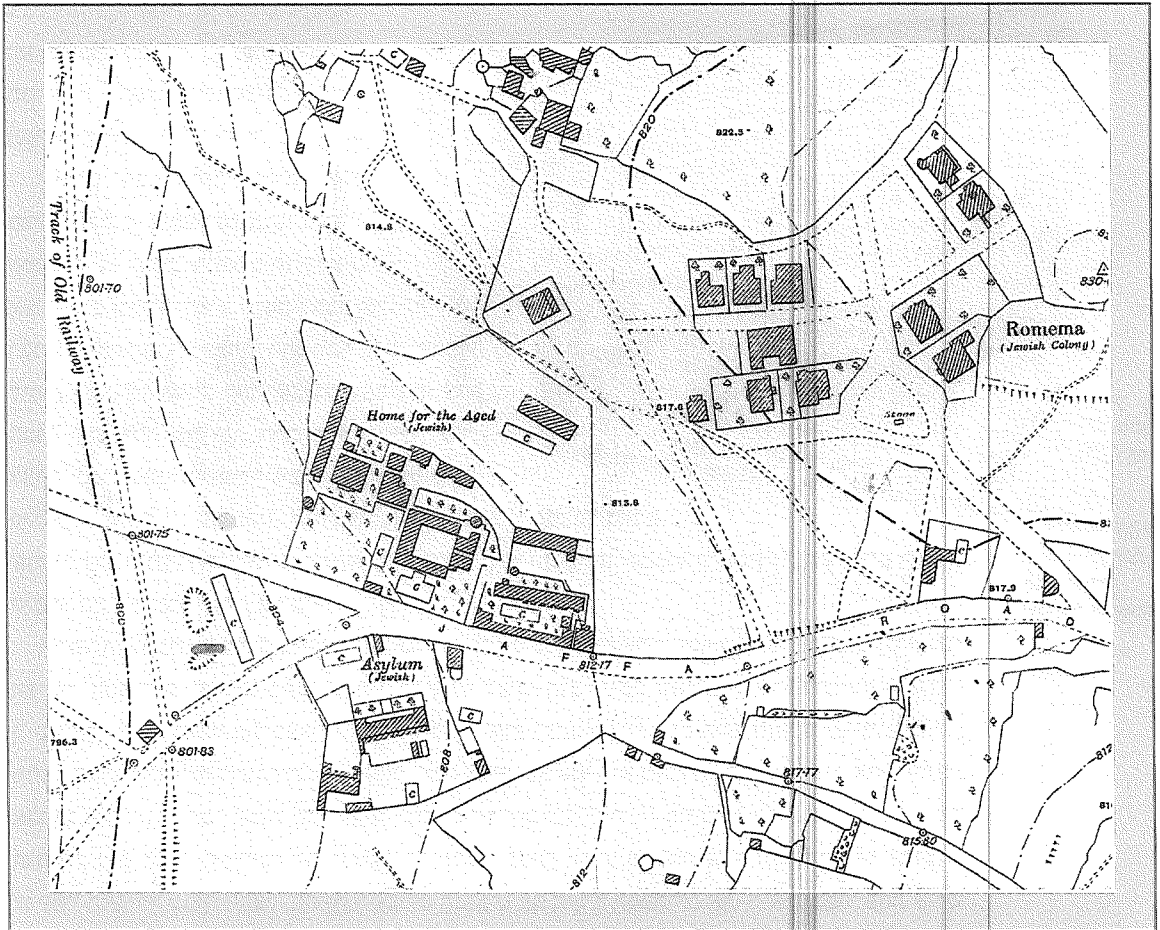
93 ספר החשבון השלישי, תרנ"ז-תרנ"ח (לעיל, הערה 2), עמ' 6-9.

בית. טמח לבו כדי ראיתי בעיר קדשנו ירושתנו, כמה גדולים הבה מעשיין של נשים יקות, בנות ציון המצוינות כסדרת החסד והרחמים תפארתן והדרן של ישראל במפעל הגדול, אוצר ההמלה, בבית המכה של יערת נשים אשר יסוד הנביות הנכבדות, יהי נועם ה' עליהן להיות למתרה ולמחמה לאחותנו האומללות הזולות היות, העלולות להיות בכל רע הלילה, אם לא רחמי פרחות לכ אשר קבו ליטע לתן. החוקנה ידיון הבונות, יהי ה' בעזרתן לשכלל ולהאריך פעלן הטוב עד אשר-סוד יפוח היום אשר יבש ה' את שבר עמו ומוזן מכתו ירפא. בעדה יום א' ר' המח תרס"ד פעדק י פ 1 ת"ו. אברהם יצחק הכהן קוק (אב"ד ופעילק ומושבנות ת"ו.)

עזרת הרב הנאון הגדול המפורסם צדקא ופרישא שרה חיים חוקיא בדיני זיל כעל שדי חסד. כאשר זכני ה לשכון באהק ת"ו. בקרתי הבית הנני וראיתי רוב מוכ הצפון ב, ואשרי התוסבה וטה תהי משכרת הנני נשים צדקניות שדיהן מלאות עבודה לצרכי הגהלת הבית שלמה. והפן ה יצלה בדיהן. ועיז באתי עהק כשא ליה האיתנים שנת התרם ליצירה פעדק ירושתנו. הצעיר חיים חוקיא בדיני הסכנת תתם ת"ו.

חלק מ'תעודות אנשי השם' שבספר החשבון

(ספריית יד יצחק ב"ר צבי)



עד הקמת רשת בין-לאומית של ועדי נשים. בין המכתבים הבודדים בארכיון פינס בארכיון הציוני המרכזי הנוגעים לחברת 'עזרת נשים' יש שני מכתבים ביידיש ואחד בעברית שעניינם תרומות לחברה.<sup>94</sup> במכתבים ביידיש נזכרות ועדות הנשים בארץ ובחול". מכתב אחד הוא מכתב תודה לצביה סירקין ממינסק ול'פילנתרופיה היהודית' של יהדות גרמניה ושל משפחת רוטשילד. במכתב האחר

קטע ממפת  
ירושלים משנת  
1925 ובה מצוין  
בית החולים

(מספריית המפות  
של החוג לגאוגרפיה,  
האוניברסיטה העברית)

94 ארכיונו הפרטי של פינס, אצ"מ, A109/126, עמ' 14-15. שני המכתבים כתובים ביידיש מעורבת בגרמנית ונראים כשיוטות. הם לא נשתמרו היטב וקשה לפענח אותם. אין בהם תאריך, מוען או נמען, אך מן התוכן עולה שנכתבו לתורמים בחול"ל בסוף המאה התשע-עשרה או בראשית המאה העשרים. ניתן לתאריך מכתב אחד לשנת תרס"ב, כיוון שנאמר בו כי חברת 'עזרת נשים' נוסדה לפני שמונה שנים. מכתב זה מודפס על נייר מכתבים של בית חולים 'ביקור חולים' (אבל מתייחס כאמור לחברת 'עזרת נשים'), ופונה ל'געהערטע פרויא' (ידיד יקר). שורות רבות בו מחוקות, וסיומו חסר. המכתב האחר כתוב על נייר מכתבים של 'עזרת נשים הכללית, חברה להחזקת בית המחסה ישע אהרון לחשוכי מרפא וחולי רוח ולתמיכת יולדות עניות בעה"ק ירושלים'. מכתב זה מתחיל במילה 'גאשריפט', כנראה שיוטה, ונשמר רק עמודו הראשון. מלבד חומר מועט זה הסרוק למחשב, הארכיון הפרטי של פינס באצ"מ אינו פתוח לקריאה שכן מצב השמרתו אינו מאפשר זאת. לא מצאתי תיעוד על השנים הראשונות של חברת 'עזרת נשים' בארכיונים אחרים.

נזכרות נשות הוועד בערים מוסקוואה, מינסק וברוסיה, ויש בו תיאור הצרכים החיוניים עבורם נצרכות תרומות.

המכתב בעברית נכתב ב־3 בפברואר 1900 בידי לידיה צאנסלר, ולא צוין בו נמענו. בחלק הראשון של המכתב תיארה הכותבת את ביקורה בבית המחסה של חברת 'עזרת נשים', שעבר זמן קצר קודם לכן מבית קרוב לדרך יפו לבית אחר, 'הגון ממנו', שגם הוא שכור. תיאור החדרים ומצב החולות במכתב זה צוטט לעיל, אך גם מכתב זה פותח ומסתיים בבקשה לתרומת כסף, בגדים, כלי בית וכלי מיטה, וכן תרומות לקרן לבניין הקבע, שעדיין חסרים להשלמתו כ־25,000 פרנק. בדרך נפרד פנתה הכותבת ל'ידידי', וניסתה לשכנע אותו להשקיע בבניין בית הקבע:

ומדעתי את ידידי כי יש אשר תעלה עליו הרוח פתאום להתנרב סכום עצום למעשה הצדקה, לכן חפצתי, כי יהי המוסד הזה חרות על ליבו לעת מצוא אשר תלבישהו רוח טהרה בזמנו, לפקדהו בבנין ביתו הנחוץ לו מאוד אם בפרט מפני שאי אפשר לו לבוא לידי שלמותו הרצויה בבית הבא בשכירות, ואם בכלל מפני שבלי בית קבע לו אין בטחון לקיומו, כי לפי דעתי כמו שאמרו חז"ל שאדם שאין לו קרקע איננו אדם, כך יש לאמור ביתר ודאות על מפעל טוב שאין לו בית קנוי אינו מוסד. וראיתי לעורר את ידידי על הדבר הזה יען ידעתי את מנהגו הטוב להתנרב תמיד סכומים עצומים לקרן קיימת באחד הבנקים אשר מפריה יאכל המפעל הרצוי בעיניו. אך לפי דעתי אין לך קרן קיימת יותר בטוחה מהבית עצמו אשר המפעל שרוי בתוכו. כי שכר הדירה הוא פרוי.<sup>95</sup>

ייתכן שתוספת זאת הופנתה לאחד מבני משפחת רוטשילד או אולי לשייד, מנהל קרן הצדקה של הברון.<sup>96</sup>

קרובה של פינס עזרה לה להקים ועדי נשים לעזרת החברה ברחבי גרמניה,<sup>97</sup> וגם בחו"ל פנתה החברה במיוחד לנשים: תיירות מאירופה, מדרום אפריקה ומאמריקה ביקרו בבית המחסה, וחזרו וארגנו ועדים בעריהן. למשל בילה לעווין-בראדסקי מקרלרוה, גרמניה, וידידותיה מוזכרות לטובה בספר החשבון השני. בספר החשבון החמישי יש תודה לחברות 'עזרת נשים' בהמבורג, בשטוטגרט ובקלן על תרומותיהן.

החברה פרשה את רשתה גם בקהילות קטנות בארצות-הברית: למשל זוג תיירים אמריקנים הגיע אל דוד ילין עם מכתב הפניה מידיד אמריקני, שכתב באנגלית קורקטית מאוד: 'I wish to introduce to you Mr. and Mrs. Isaac [.] who [.] are interested in all that pertains to Jewish enterprise'. בסוף המכתב יש הערה בכתב ידו בעברית: 'האדון והגברת יש להם עושר גדול ורוצים ליתן ממנו לבית משוגעים בעיר הקודש'.<sup>98</sup>

התמיכה מן המושבות הייתה תופעה ייחודית בזמנה, וכאמור שירותי הבריאות של 'עזרת נשים' ניתנו גם לבני המושבות. אין ספק שעברה של משפחת פינס ביהוד וביפו וקשריה עם 'חובבי ציון' ועם המושבות עזרו לגיוס הכספים לחברת הצדקה הירושלמית. בספרי החשבון מופיעות תרומות מן

95 צאנסלר (לעיל, הערה 37).

96 הצעתי של ד"ר רן אהרנסון.

97 קרליבך (לעיל, הערה 63); אביו הקים ועמד בראש ועד כזה בליבק, גרמניה.

98 מכתב מאת Rabbi Martin Meyer, Rabbi of Temple Beth Emeth, Albany, NY, Dec. 19, 1903, ארכיון בית חולים 'הרצוג', גבעת-שאול, ירושלים.

המושבות ראשון-לציון, עקרון, גדרה, קסטינה, רחובות ופתח-תקווה – לרוב מן הנשים שבמושבות. כבר בתרנ"ה פנתה חברת 'עזרת נשים' במכתב 'לחנה פייגה וקסלר בראשון לציון ומבקשת ממנה [...]. לעזור לעניות ירושלים עיר הקודש [...].

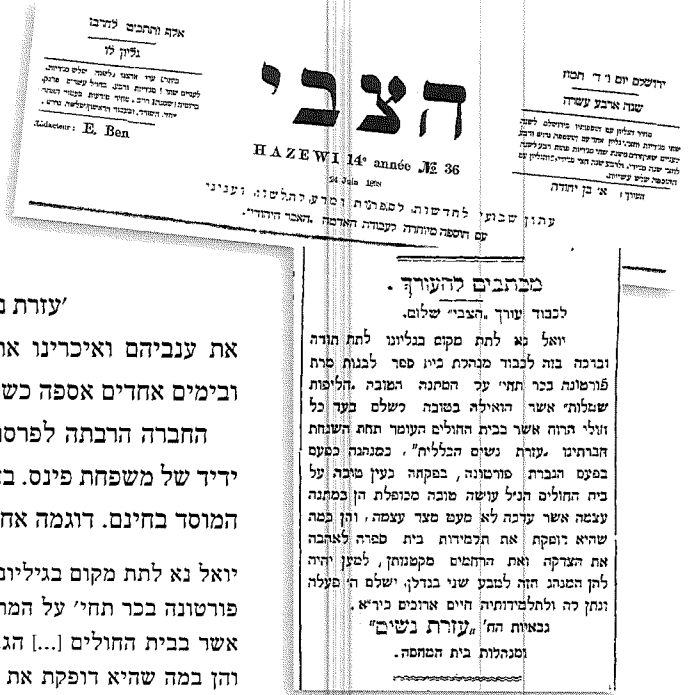
ואין ספק שעוד תמצאנה בין בנות מושבותינו, רבות, אשר מכל החינוך, לא תקפצנה ידיהן גם מהצדקה הנעלה הזאת'. בספר החשבון משנת תרנ"ז מופיעה חיה מלכה הירשפלד מראשון-לציון כפעילה בחברה. שמות נשים מן המושבות מופיעים באופן קבוע בספרי החשבון ובפרסומים בעיתונות על חברת 'עזרת נשים'<sup>99</sup> כך כתב למשל ילין: 'אחרי אסוף כורמינו

את ענביהם ואיכרינו את תבואת שדותיהם, יצאה [פינס] למושבות [...]. ובימים אחדים אספה כשלוש מאות וחמישים פראנק'<sup>100</sup>. החברה הרבתה לפרסם ידיעות בעיתונות של בן-יהודה, שהיה כאמור ידיד של משפחת פינס. בדרך זו כיבדה את התומכים בה ופרסמה את הישגי המוסד בחינם. דוגמה אחת יש במכתב לעורך דלקמן:

יואל נא לתת מקום בגיליונו לתת תודה [...] לכבוד מנהלת בית ספר לבנות מרת פורטונה בכר תחי' על המתנה הטובה 'חליפות שמלות' [...] בעד כל חולי הרוח אשר בבית החולים [...] הגב' פורטונה [...] עושה טובה מכופלת הן במתנה [...] והן במה שהיא דופקת את תלמידות בית ספרה לאהבה את הצדקה [...] גבאיות החברה 'עזרת נשים' ומנהלות בית המחסה.<sup>101</sup>

החברה נהגה לפרסם גם ברכות לתומכיה, למשל: 'חברת עזרת נשים מברכת את חברתה הנכבדה מרת ענתית תחי' [ה] [...] לבריתו של בנה,<sup>102</sup> או: 'ברכות מן הארגון למר ה' חזן, פקיד מושבת ראש'ל [ראשון-לציון] ואשתו [...] מברכת בכרכת מזל טוב להולדת הבן'.<sup>103</sup> מנגד נהגו תורמים לתת ביטוי בעיתון לתמיכתם בחברה. למשל סניור מאיר גאני פרסם בעיתון ברכה לירידים במצרים לרגל נישואי בנם, ובסוף הוסיף: 'ולאות שמחתי נדבתי ששה גרוש לחברת "עזרת נשים" בירושלים'.<sup>104</sup>

99 למשל ה' אסוועצקי, ה' בוהרסקי, פריילין קאנטור, מאדאם מרים גליקמאן, מאדאם בערמאן מחידערע (חדרה) וא"ל הורוביץ מוזכרים כתורמים 'מאנשי המושבות' בספר החשבון השלישי, תרנ"ז-תרנ"ח (לעיל, הערה 2), עמ' 6. ראו גם: 'מסכיבי המושבות', הצבי, א' בסיוון תרנ"ה; 'פניה לנשות רחבות', שם, כ"ט באלול תרנ"ז.  
100 ילין (לעיל, הערה 6), עמ' 171.  
101 מכתב לעורך, הצבי, ד' בתמוז תרנ"ח.  
102 הצבי, י"ב בשבט תר"ס.  
103 הצבי, ט' באדר א' תר"ס; הכוונה לחיים חזן, מנהל ראשון-לציון ומושבות יהודה מטעם הברון רוטשילד מאז שנת 1894.  
104 'הוספה', הצבי תרנ"ח. סניור גאני מיוון היה בעל חצר, בית כנסת ומכולת סיטונאית ברובע הנוצרי ונרבן ידוע. ראו: ש' זכריה, סוחרים ובעלי מלאכה יהודים בירושלים העתיקה בעבר, ירושלים תשס"ב, עמ' 202.



המכתב לעורך כפי שהופיע בגיליון 'הצבי', ד' בתמוז תרנ"ח



### סיכום

ייחודה של חברת 'עזרת נשים' בפתרון שסיפק המוסד שהקימה לצורך רפואי וחברתי ביישוב, ותוך כדי כך הפכה החברה גם לגורם משמעותי בכלכלת העיר כצרכן וכמעסיק. המוסד רכש מזון, ביגוד, ריהוט, כלי בית ועוד. הוא העסיק צוות רפואי וסיעודי, הנהלה ובעלי מלאכה, והשפיע על הפיתוח המרחבי בהקימו מרכז רפואי חדש בפאתי העיר. בחסות חברת 'עזרת נשים' נפתחו גם בית מלאכה לבנות ובית

יתומות.<sup>105</sup> בכך לא רק הרחיבה החברה ופיתחה את שירותי הרפואה בארץ-ישראל דאז, אלא גם תרמה להנחת תשתיות חברתיות וכלכליות בירושלים. אין מצפים ממוסד רפואי שיהיה רווחי ויכלכל את עצמו. אך תרומות לחברת 'עזרת נשים' נוצלו לא רק לכלכל חולים, אלא לשיפור בריאות ציבור הנשים, להחזקת בית המחסה והרחבתו ולבניית בניין הקבע. אין אלו שימושים אופייניים לתרומות לחברת גמילות חסדים. חברת 'עזרת נשים' תרמה כספים לבית המלאכה לבנות, לבית התמחוי ולעניים ביפו, להוצאות קבורה עבור חולים עניים שנפטרו ועוד. נוסף על הספקת מזון וביגוד היא גם בססדה מיילדות מקצועיות לבתים עניים, ובכך תרמה לבריאות הציבור.<sup>106</sup>

שמעון רובינשטיין השווה בין 'עזרת נשים' הכללית ל'אגודת הנשים העבריות' ביפו והסיק שאגודת הנשים ביפו 'תאמה את התפישה [...] שיש להשתדל שהסעד יעשה בצורה פרודוקטיבית על ידי ייזום עבודות ולא על תמיכה כספית נוסח "החלוקה" [...] [לעומת] "עזרת נשים" [...] שחסרה לחלוטין את האלמנט הפרודוקטיבי'.<sup>107</sup> ייתכן שרובינשטיין לא העריך נכונה את תרומת 'עזרת נשים' לפיתוח העירוני בירושלים. אמנם החברה התבססה על תרומות, אולם היא דגלה גם בהתנדבות מאורגנת ופעילה של החברות. כך הוקמה רשת חברתית התנדבותית של נשים בארץ ובתפוצות, וזו



**ספר החשבון החמישי**  
לאגודת נשים' נשים הכללית בירושלם לפעולתה בקישינ' אויך - כ עד סוף ניסן תר"ם.  
היכולת היא אשר תודעל הרצה ירעה עד כמה גדל כחה של היכולת הבאה דרם, בתלמוד וסמלל מה עשל ידום חלויות ועמנוט של נשים בני' - רחל, לחולו הירח וחשוקי סרפא! כשכך חסמי טנים בני' כסון דרור אשר לא 'אגנו יחול פה לעינינו!  
כיה נחפר בני' כסון חק נהין כותך נן עיפם רעננים ופרחים שינים, חבשה חרורם כרוחשורסים בו הפלאים להם אויך אויך חוין סאכסדרה גדולה וכות הבשיל וכות אכבבאאות וחצר סרופנה גדולה. רנקיות חספרה חרוחת בכל פינה וש בע' עשירי'ם ססה כחורים האלה, ערונות כבצעות וברים וכתהו לבנים ומכבבים, ועליהם חשכבנה או תרשנה החולות האפאלות לבושות נקיים כבלות סקולעות ופרה פניחן תעידן, כי לא תרעה חש, ללולא חשביבים הסוכובים, המתפלשת סתוך עניתן והתעויות חששנות והסחרות של כל אגרייהן, כי עתה התפלגנו על הנשים האלה: מה פסקן פה ?  
ואנחנו בראותנו כל הכבדה והאה וסוררי הבית הבוגנים וסיב הכלכלה הנתונה לחולות האפאלות אמרנו בלבבנו, לאבר: אין ספק כי רבו סאר הצעות הבית עד לסעלה ראש! ומה השתופסנו בראותנו כחה את החשבון החמישי אשר הוציאה לאור החברה 'עזרת נשים' בשנה הזאת ותנה סתוך הוצאה הכללית 'הקלה לשלש קשרה חדש לכסום ערך 18,198 פראנק, אין וזא לכלכלה הבית ערשה וזלו ערך 11,020 פראנק, בו השאר הוציאה חזקרה להשיבת יולדות עניות וחולות והכנסת כלה. הוצאה סופספה כזאת בערך אל הדרוש לכלכלה כסון נכבד כזה היא סעדיה כי דיו נשות חיל- צופית הליכות בית שלפיה בו, אשר קם השפעה

ידיעה על ספר החשבון החמישי של חברת עזרת נשים, חבצלת, כ' באול תר"ס

105 ילין (לעיל, הערה 1), עמ' 93-95; ציון שם שבית המלאכה הוקם ביזמת הבנות של פינס - איטה ילין ומרגלית מיוחס. פינס עצמה חששה מקבלת אחריות למוסד נוסף, אך חברת 'עזרת נשים' קנתה ביגוד מתוצרת בית הספר עבור יולדות וחולי בית המרפא, ומכונת התפירה הראשונה של בית הספר נרכשה על חשבון אגודת 'עזרת נשים'. 'המעון לבנות ישראל' נועד להציל יתומות ועניות מצ'פורני המיסיון. לדיון נרחב במוסדות אלו ובפעולות חברת 'עזרת נשים' כרוז המודרניזציה בעיר הקודש ראו: שילה (לעיל, הערה 9), עמ' 161-167.  
106 ראו למשל ההוצאות הרשומות בספר החשבון השלישי, תרנ"ז-תרנ"ח (לעיל, הערה 2), עמ' 10-11.  
107 ש' רובינשטיין, משבר ותמורה: פתח תקוה בתקופת המעבר מהשלטון התורכי לבריטי, ירושלים 1990, עמ' 300, והערות בעמ' 613-614.

תרמה לפיתוח מערכת חברתית שקשרה את ירושלים למושבות ואת 'היישוב הישן' ל'יישוב החדש'. על ידי פעילות התנדבותית מאורגנת היטב הצליחה החברה לנתב את כוחן של נשים ברחבי הארץ ומעבר לים לבניית מוסד טיפולי ברמה גבוהה שנתן פתרון לצורך דחוף בחברה היהודית בסוף המאה התשע-עשרה ובה בעת תרם לפיתוח הרפואי, הכלכלי והמרחבי של ירושלים.

לסיכום, בדיקת עשרת ספרי החשבון הראשונים של חברת 'עזרת נשים' ומקורות משלימים מראה כיצד הפכו חברת הנשים ובית המחסה שלה למפעל חברתי ממדרגה ראשונה, במקביל להתפתחותם הפיסית בדרכם מן העיר העתיקה למבואות העיר החדשה.