

ארולה יקואל

קברים וקבורה בתקופה הרומית ביפו



תל יפו



8 10 9

קברים וקבורה בתקופה הרומית ביפו

העיר יפו הייתה אחת הערים החשובות במרחב הארץ-ישראלי. בזכות מיקומה האסטרטגי במרכז מישור החוף פעלה יפו כעיר נמל החל בתקופת הברונזה ועד המאה העשרים. מאמר זה עוסק ביפו בתקופה הרומית ומתמקד בקברים ובקבורה בעיר.

המידע על אודות יפו ואוכלוסייתה בתקופה הרומית מועט, ורובו מקורו בכתבי יוסף בן מתתיהו. על פי מידע זה מעמדה המדיני של העיר באותה תקופה היה לא יציב. עם כיבוש ארץ-ישראל בשנת 63 לפסה"נ על ידי המצביא הרומי פומפיוס, סופחה יפו לפרובינקייה סוריה והפכה לעיר אוטונומית.¹ בשנת 40 לפסה"נ הכריז הסנאט הרומי כי הורדוס נועד להיות מלך יודאה.² למרות התנגדות העיר לצבאו של הורדוס, היא נכבשה לאחר מצור בשנת 37 לפסה"נ.³ הורדוס איבד את שליטתו ביפו כעבור שלוש שנים לידי קלאופטרה,⁴ אך קיבל אותה חזרה לאחר קרב אקטיום, בשנת 31 לפסה"נ. בשנות הזוהר של שלטון הורדוס (25-14 לפסה"נ)⁵ גרמה הקמת הנמל החדש בקיסריה⁶ לירידה משמעותית במעמדה של יפו,⁷ אך היא עדיין נשארה שער ימי ונתיב יבשתי מרכזי לירושלים.⁸ בשנים

בשער המאמר:
פכית שנמצאה
בקבר מן התקופה
הרומית, מתחם
גנור, יפו
(ראו עמ' 46)
(צילום: אריולה יקואל)
ברקע: תפרושת בתי
הקברות של יפו
בתקופה הרומית
(ראו עמ' 31)
(כל האיורים במאמר
באדיבות רשות העתיקות)

מחקר זה מבוסס על עבודת מחקר לתואר השני שנערכה בחוג לארכאולוגיה ותרבויות המזרח הקדום באוניברסיטת תל-אביב, בהנחייתו של פרופ' אורן טל. ברצוני להודות לפרופ' טל על הייעוץ ותשומת הלב שגילה לאורך כל הדרך. תודתי לרשות העתיקות על הרשות לפרסם את הממצא מהחפירות ביפו. שלמי תודה לחופרי יפו ולחוקריה, ד"ר מרטין פיילשטוקר, ד"ר רינה אבנר, ד"ר יואב ארבל, ענדנה אייש, מאיר אדרעי ובונו גרוס, על שהעמידו לרשותי את ממצאי חפירותיהם טרם פרסומם הסופי (לרבות תכניות ותצלומי ממצאים), וכן לד"ר אורית צוף, ליאור ראובנברג וצביקה שחם, שחלקו עמי ממחקריהם ומידעיהם. תודה מיוחדת לד"ר פטר גדלמן, על המידע שחלק עמי, הסבלנות, הידע והניסיון. וכן תודתי לאנג'לינה דגוט וחן בן-ארי על עזרתן ביצירת תכניות ומפות, לנטליה זק על הסיוע באיתור תכניות ומפות, לקלרה עמית ואמיר גורולוני על צילום הממצא הקטן, לאסף פרץ על תצלומי השטח וליניב אגמון על סיועו ותמיכתו.

- 1 מלחמת היהודים א, ז, 155 (תרגום אולמן, עמ' 115).
- 2 שם א, יד, 284 (שם, עמ' 140); קדמוניות היהודים יד, ד, 385-384 (תרגום שליט, עמ' 151); M. Avi-Yonah, *The Holy Land, from the Persian to the Arab Conquests (536 B.C. to A.D. 640): A Historical Geography*, Jerusalem 1966, p. 86
- 3 קדמוניות היהודים א, טו, א, 397 (תרגום שליט, עמ' 152).
- 4 שם טו, ד, א, 94-92 (שם, עמ' 171); מלחמת היהודים א, יח, ד-ה, 361-360 (תרגום אולמן, עמ' 153).
- 5 E. Schürer, *The History of the Jewish People in the Age of Jesus Christ (175 B.C. - A.D. 135)*, I-III, revised and edited by G. Vermes & F. Millar, Edinburgh 1973-1987, p. 296
- 6 קדמוניות היהודים טו, ט, ו, 339-331 (תרגום שליט, עמ' 194-193); מלחמת היהודים א, כא, ה-ז, 414-408 (תרגום אולמן, עמ' 164-163).
- 7 מקורות מהתקופה מלמדים כי המסעות מיהודה לא יצאו עוד מיפו אלא מקיסריה. ראו: הברית החדשה, מעשי השליחים ט, ל; יח, כב; כה, יג.
- 8 עדות לנתיב ההיסטורי שבין יפו לירושלים יש בסיפור מסעו של פטרוס מירושלים ליפו דרך לוד בברית החדשה. ראו: M. Fischer, B. Isaac & I. Roll, *Roman Roads in Judaea, II: The Jaffa-Jerusalem Roads* (BAR, 628), Oxford 1996, pp. 67-83. ספינות רבות עם מטען שנועד להגיע לירושלים עגנו ביפו. בספרות הרבנית יש תיאור של הגעת שערי ברונזה מפוארים שנעשו באלכסנדריה לארמון ההרודיאני. בתלמוד הבבלי נאמר שהשערים הובאו לנמל פתולמאיס, היא עכו, אך הגאוגרפיה תומכת דווקא בגרסת המקורות הארץ-ישראלים, התלמוד הירושלמי והתוספתא, שבהם מוזכרת יפו ולא פתולמאיס. משלוחים מאלכסנדריה לא היו מגיעים לעכו אם יערם הסופי היה בירושלים. ראו: R.S. Notley, 'Greco-Roman Jaffa and Its Historical Background', M. Peilstöcker & A.A. Burke (eds.), *The*

שלאחר מותו של הורדוס סופחה יפו לחבל סוריה והייתה תחת מרותה של קיסריה.⁹ בפרק זמן זה החלה להתפתח ביפו הנצרות; תושבי יפו היו בין הראשונים שקיבלו את הנצרות והיא נזכרת בברית החדשה.¹⁰

בשנת 66 לסה"נ כבש צבאו של קסטיוס גאלוס את יפו.¹¹ על פי התיאורים של יוסף בן מתתיהו כיבוש העיר היה אלים מאוד, ו-8,400 מתושביה נהרגו.¹² במהלך השנה הבאה, עד שנת 67 לסה"נ, החלה האוכלוסייה היהודית להשתקם.¹³ לדברי יוסף בן מתתיהו באו יהודים לעיר והחלו לשקמה ולבנותה מחדש.¹⁴ באביב 67 לסה"נ כבש אספסיאנוס את העיר, והכיבוש היה אלים במיוחד.¹⁵ יוסף בן מתתיהו כתב כי התושבים היהודים ניסו להימלט מהצבא הרומי דרך הים, אך נספו בגלים הסוערים. הוא ציין כי אחרי שכבשו הרומאים את העיר, ללא מלחמה, הם הפכו אותה לשממה. אספסיאנוס הקים ביפו חיל מצב ומשם המשיך לכבוש ולהרוס את הכפרים והערים שמסביב.

לאחר הכיבוש שוקמה העיר בידי הרומאים וקיבלה מעמד של פוליס.¹⁶ מתוך העדויות הנומיסטיות אנו למדים כי העיר נקראה פלאוויה יופה (Flavia Ioppe), על שמו של אספסיאנוס.¹⁷ מטבעות רומיים שהוטבעו בה¹⁸ מעידים על החשיבות הצבאית שהייתה לכיבוש יפו בעיני הרומאים.¹⁹ יפו הפכה

History and Archaeology of Jaffa 1 (The Jaffa Cultural Heritage Project Series, 1), Los Angeles 2011 p. 103

9 ש' טולקובסקי, תולדות יפו, ירושלים תשס"א (תל-אביב תרפ"ו), עמ' 51; קדמוניות היהודים יז, יא, ב, 314; ד, 320 (תרגום שליט, עמ' 273-274).

10 הברית החדשה, מעשי השליחים, ט, לו-מד; י, ט-טז; טולקובסקי (לעיל, הערה 9), עמ' 51-52.

11 G.T. Radan, 'The Strategic and Commercial Importance of Jaffa, 66-69 CE', *Mediterranean Historical Review*, 3, 1 (1988), pp. 74-75

12 לתיאור הכיבוש ראו: מלחמת היהודים ב, יח, י, 507-509 (תרגום אולמן, עמ' 286-287). בחפירות שערך קפלן בתל, בשטח C, נחשף מבנה ובו סימני חורבן המתוארכים לפלישת כוחותיו של קסטיוס גאלוס בשנת 66 לסה"נ. ראו: J. Kaplan, 'The Archaeology and History of Tel Aviv-Jaffa', *BA*, 35, 3 (1972), p. 91; O. Tsuf, 'The Jaffa-Jerusalem Relationship during the Early Roman Period in Light of Jewish-Judean Pottery at Jaffa' (לעיל, הערה 8), עמ' 271-290.

13 טולקובסקי (לעיל, הערה 9), עמ' 54.

14 מלחמת היהודים ג, ט, ב, 414 (תרגום אולמן, עמ' 353).

15 כיבוש העיר יפו היה חשוב מאוד מבחינה אסטרטגית למהלכים המדיניים שהתרחשו באותו פרק זמן, שכן העיר נחשבה כמוקד למסחר, ועל כן חשוב היה הקשר שלה לשאר מוקדי ההתקוממות. ראו: טולקובסקי (לעיל, הערה 9), עמ' 54; S. Tolkowski, 'The Destruction of the Jewish Navy at Jaffa in the Year 68 A.D.', *PEFQSt*, 60 (1928), pp. 153-163

16 העיר יפו זכתה לתוספת השם פלאוויה, כלומר יפו הפלאוויה, בדומה לערים אחרות. ראו: א' קינדלר, 'מטבעות יפו, ישראל: עם וארץ, ב-ג (תשמ"ה-תשמ"ו)', עמ' 25; שירר (לעיל, הערה 5), א, עמ' 520; E.M. Smallwood, *The Jews under Roman Rule: From Pompey to Diocletian* (SJLA, 20), Leiden 1981, pp. 342-343

17 מ' אבי-יונה, גיאוגרפיה היסטורית של ארץ-ישראל למן שיבת-ציון ועד ראשית הכיבוש הערבי, ירושלים תשמ"ד, עמ' 68, 108; שירר (לעיל, הערה 5), ב, עמ' 113-114.

18 טולקובסקי (לעיל, הערה 9), עמ' 56-57; קינדלר (לעיל, הערה 16), עמ' 23-30; Y. Meshorer, *City-Coins of Eretz-Israel and the Decapolis in the Roman Period*, Jerusalem 1985 pp. 24-25; A. Ecker, 'The Coinage of Jaffa in the Roman Period', *INJ*, 17 (2010), pp. 151-176; C. Meir, 'Coins: The Historical Evidences of the Ancient City of Jaffa', B. Kluge & B. Weissner (eds.), *Internationaler Numismatischer Kongress, Berlin 1977: Akten*, I, Berlin 2000, pp. 123-130

19 מטרתו של אספסיאנוס הייתה לנתק את העיר מהקשרה היהודי ולהפכה למעוז רומי נוסף בקו החוף הסורי-הארץ-ישראלי. ראו: סמולוד (לעיל, הערה 16), עמ' 340-343.

ככל הנראה לעיר נאמנה לשלטון הרומי. אין עדות או סממנים למרד או להתנגדות נוספת של התושבים, דבר שיכול לרמז על החלפת חלק מהאוכלוסייה, מיהודית לפגאנית.²⁰ עם זאת ניסיונותיו ומאמציו של אספסיאנוס ליישב מחדש את העיר באוכלוסייה פגאנית ולשנות את מהות העיר לפלאוויה יופה הרומית לא צלחו – בתל נתגלו ממצאים ארכאולוגיים המעידים על נוכחות יהודית בתקופה זו,²¹ ונראה כי כשלושים שנה לאחר ימיו של אספסיאנוס כבר הייתה בעיר אוכלוסייה יהודית.²²

אין עדויות היסטוריות על יפו בפרק הזמן של מרד בר־כוכבא (132–135 לסה"נ). לא נמצאו בעיר שרידים ארכאולוגיים המתוארכים לשנים אלו, ואין אנו יודעים כיצד הגיבה הקהילה היהודית במקום על מרד בר כוכבא. אחרי המרד התרחשה הגירה נרחבת של יהודים ביודאה,²³ ובין היתר הייתה הגירה ליפו.²⁴ חוקי אדריאנוס אסרו על כניסת יהודים לאליה קפיטולינה,²⁵ ועל כן לא הורשו המהגרים היהודים להתיישב בירושלים ובסביבתה, ומדיניות זו נמשכה תחת שלטון אנטונינוס פיוס (138–161 לסה"נ). כתוצאה מאיסור זה התיישבו היהודים בערים הגדולות האחרות, כגון ציפורי, טבריה ויפו.²⁶ המהגרים היו סוחרים ממצרים, אסיה הקטנה, בכל ועוד, ונראה כי בעקבות בואם של המהגרים לאחר מרד בר־כוכבא התאוששה כלכלת יפו. בד בבד גברה חשיבות הקהילה היהודית בעיר במאה השנייה לסה"נ ועד המאה הרביעית לסה"נ, וראיה לכך היא החכמים ילידי יפו הנזכרים בתלמוד.²⁷ האזכור האחרון של יפו בתקופה הרומית המאוחרת נמצא ב'אונומסטיקון' של אוסביוס, שנתחבר סביב שנת

20 נוטלי (לעיל, הערה 8), עמ' 104–105.

21 בין הממצאים המתוארכים לתקופה הרומית שהתגלו בתל בולטים כלים בעל אופי יהודי (ויהודאי). ראו: צוף (לעיל, הערה 12), עמ' 274. נמצאה שם תבנית, ככל הנראה ליציקת משקולות עופרת, העשויה אבן גיר ובה שלושה שקעים, ונחרט בהם: 'בשנה התשיעית למלכות הקיסר נרווה־טריאנוס, האגורנומוס של יפו היה יהודה בן...'. ראו: י' קפלן, 'ממצאים מימי טריאנוס בחפירות יפו', ארץ־ישראל, 15 (תשמ"א), עמ' 412–416; קפלן (לעיל, הערה 12), עמ' 93. אם אכן הכתובת מייצגת מציאות שהיה בה פקיד יהודי בדרגה גבוהה כל כך, ניתן להניח שהאוכלוסייה ביפו בפרק זמן זה הייתה ברובה יהודית, ושהיה לה מעמד מוכר על ידי הממשל הרומי. חוקרים העלו השערות נוספות בנושא תפקיד האגורנומוס. צוף סברה שתפקידו היה לקשר בין השלטון הרומי לבין האוכלוסייה היהודית ביפו. ראו: צוף (שם), עמ' 279–280. אפלבאום הציע לראות בממצאים אלו עדות לשלטון של שתי קהילות נפרדות, פגאנית ויהודית. ראו: S. Appelbaum, 'The Status of Jaffa in the First Century of the Current Era', *SCI*, 8–9 (1985–1988), pp. 138–144. ממצא נוסף שעשוי להעיד על נוכחות יהודית ביפו הוא רעף של הלגיון העשירי. ראו: א' קפלן, 'עונת החפירות החמישית ביפו העתיקה', ח"א, ב (תשכ"ג), עמ' 10; קפלן (שם), עמ' 150; מספר חוקרים סברו שהרעף הוא עדות לנוכחות צבאית רומית, והסיקו מכך שהייתה ביפו קהילה יהודית, ולכן נדרשה נוכחות צבאית רומית כדי לסכל מרידות. ראו: סמולווד (לעיל, הערה 16), עמ' 423; נוטלי (לעיל, הערה 8), עמ' 105. עם זאת קשה לתלות נוכחות צבאית רומית ברעף אחד, ולבסס את קיומה של קהילה יהודית ביפו על נוכחות של הצבא הרומי (צוף, מידע בעל־פה). כמו כן אין לשלול את האפשרות שהרעף היה ביפו בשימוש משני (spolia).

22 י' שוורץ, היישוב היהודי ביהודה: מלאחר מלחמת בר־כוכבא ועד לכיבוש הערבי 135–640 לספירה, ירושלים תשמ"ו, עמ' 171; אפלבאום (שם).

23 אם כי יש עדויות גם מתחילת המרד. ראו: A.F. Rainey & R.S. Notley, *The Sacred Bridge: Carta's Atlas of the Biblical World*, Jerusalem 2006, p. 398.

24 טולקובסקי (לעיל, הערה 9), עמ' 57.

25 Eusebius, *The Ecclesiastical History of Eusebius Pamphilus: Bishop of Caesarea, in Palestine*, IV, 6, 3–4 (trans. C.F. Cruise, Philadelphia 1840, p. 132).

26 שוורץ (לעיל, הערה 22), עמ' 177; סמולווד (לעיל, הערה 16), עמ' 477–478. לדבריהם רוב היהודים התיישבו ביפו.

27 טולקובסקי (לעיל, הערה 9), עמ' 58; שוורץ (שם), עמ' 172.

304 לסה"נ. אוסביוס סיפק פרטים קטנים על אודות יפו ותיאר אותה כפוליס רומית: 'יפו: פוליס בארץ-ישראל שעד עכשיו היא עדיין על החוף, בנחלת דן'.²⁸

שרידים ארכאולוגיים מעטים מהעיר הרומית התגלו בחפירות שנערכו בתל. רובם התגלו בחפירות שניהל יעקב קפלן בשטח C, בפסגת התל, באזור כיכר קדומים כיום.²⁹ החפירות בשטח זה התחדשו בשנת 2008, במסגרת מיזם המורשת התרבותית של יפו ובניהולם של אהרון בורק ומרטין פיילשטוקר, ונחשפו בהן מחדש חלק מהמכלולים שחפר קפלן ושרידי קירות שמשלימים את תכניות המבנים מהתקופה הרומית הקדומה. שרידים נוספים המתוארכים לתקופה הרומית, רובם קברים, התגלו בחפירות הצלה,³⁰ שנערכו בשולי התל.

הקברים לטיפוסייהם השונים והממצאים שהתגלו בהם הם מקור חשוב להבנת תפיסות, אמונות, וזיהוי אתני בעת העתיקה.³¹ חקר הקבורה היה נדבך מרכזי בגישות ארכאולוגיות שהתפתחו במשך השנים – הארכאולוגיה המסורתית,³² הארכאולוגיה החדשה³³ והארכאולוגיה הבתרת-הליכית.³⁴ לפיכך בחינת בתי הקברות שהתגלו ביפו, אופן הקבורה בהם ואופייה, טיפוסי הקבורה (על סמך הסגנון האדריכלי), ממצאי הקבורה (מנחות) ותפרושתם במרחב עשויה לתרום להכרת העיר יפו בתקופה הרומית לא רק מבחינת מנהגי הקבורה אלא גם כמה שנוגע לגודל העיר, ההרכב האתני של אוכלוסייתה והמאורעות ההיסטוריים שהתרחשו בה.

- 28 נוטלי (לעיל, הערה 8), עמ' 105.
- 29 קפלן פרסם תוצאות ראשונות בלבד של החפירות בשטח C. שלוש שכבות מיוחסות לתקופה הרומית: שכבה VI (המאה הראשונה לסה"נ), שכבה V (המאה השנייה לסה"נ) ושכבה IV (המאה השלישית לסה"נ). ראו: 'י קפלן, 'יפו', אהא"ח, ב, עמ' 592-586; idem, 'The Fifth', *JQR*, 54, 2 (1963), pp. 111-114; Season of Excavation at Jaffa', *JQR*, 54, 2 (1963), pp. 111-114; בשכבה VI נמצאו שרידים של מבנה מגורי אמידים, בעל שני חדרים לפחות, המתוארך למאה הראשונה לסה"נ, ולירו חצר ובור מים. על רצפת החצר נמצאו נרות וכלי חרס רבים. ראו: J. Kaplan, 'Two Groups of Pottery of the First Century A.D. from Jaffa and Its Vicinity', *Publications of the Museum of Antiquities of Tel Aviv - Jaffa*, 1 (1964), pp. 3-14; M. Hershkovitz, 'Miniature Ointment Vases from the Second Temple Period', *IEJ*, 36, 1-2 (1986), pp. 45-51. לדעת קפלן מבנה זה חרב ונעזב בשנת 66 לסה"נ, לאחר התקפתו של קסטיוס גאליוס על יפו. בשכבה V התגלו שרידי מבנה בעל שני חדרים, שהיו לו יסודות עמוקים ורצפות טיח לבן. הרצפות חתמו את שכבה VI שמתחת. במפלס זה נמצאו כלי אבן, חרסים, כמות גדולה של נרות, פך ברונזה ומטמון מטבעות ברונזה שזמנם אינו מאוחר מימי טריאנוס (97-117 לסה"נ). בין הממצאים בולטים כלים בעל אופי יהודי-יהודאי. ראו: צוף (לעיל, הערה 12), עמ' 274.
- 30 להרחבה ולרשימת החפירות הארכאולוגיות ראו: idem, 'Urban Archaeology in Yafa (Jaffa): Preliminary Planning for Excavations and Research of a Mediterranean Port City', *PEQ*, 139, 3 (2007), pp. 149-165.
- 31 R. Huntington & P. Metcalf, *Celebrations of Death: The Anthropology of Mortuary Ritual*, Cambridge 1979, pp. 5-6.
- 32 להרחבה ראו: R. Chapman & K. Randsborg, 'Approaches to the Archaeology of Death', R. Chapman, I. Kinnes (eds.), *The Archaeology of Death*, Cambridge 1981, pp. 3-4 and Society: A Marxist Approach', *Antiquity*, 74 (2000), p. 576.
- 33 להרחבה ראו: L.R. Binford, 'Mortuary Practices: Their Study and Their Potential', *AmAn*, 36, 3 (1971), pp. 6-29; idem, *An Archaeological Perspective*, New York & London 1972.
- 34 להרחבה ראו: M. Parker Pearson, *The Archaeology of Death and Burial*, Gloucestershire 1999, pp. 42-43; M.S. Chesson, *Social Memory, Identity and Death: Anthropological Perspective on Mortuary Rituals*, Washington 2001.

בתי הקברות והקברים ביפו בתקופה הרומית

ביפו התגלו עד כה 109 קברים ועוד שבעה פריטי קבורה שניתן לייחס לתקופה הרומית. במספר זה לא נכללים הקברים שהתגלו בבית הקברות באבו־כביר (ראו להלן). בחינת הקברים והממצאים שהתגלו בהם מאפשרת זיהוי של אזורי קבורה מוגדרים, שהיו בשימוש בשלבים השונים של התקופה הרומית.³⁵ לשם הבנת ההתפתחות וההגדרות של בתי הקברות בעיר בתקופה הרומית חשוב לזהות את המקום העיקרי, המסורתי, ששימש לקבורה ביפו. בתקופת הברונזה התיכונה ובתקופות הפרסית, ההלניסטית והביזנטית היה בית הקברות של העיר מדרום לתל, במקום המכונה כיום מתחם אנדרומדה, על שם מיזם הבנייה שהוקם בו (איור 1: אתר 7).³⁶

בתקופה הרומית הקדומה (המאה הראשונה לפסה"נ עד המאה הראשונה לסה"נ) השתנה מקום הקבורה, ובמקום לקבור בבית הקברות המסורתי באנדרומדה, קברו את המתים במספר אזורים סביב התל. הקברים אורגנו במרחב בקבוצות, כעין אשכולות סביב התל, בדומה לקברים בערים אחרות במרחב הארץ־ישראלי. ניתן להצביע על ארבעה אזורי קבורה (איור 1: אתרים 1, 2-3, 4, 5-6), ואחד מהם שימש את האוכלוסייה היהודית של העיר. בשלושת האזורים האחרים לא נמצאו סממנים שיכולים להעיד באופן חד־משמעי על האתנוס של הנקברים.

בית הקברות היהודי התגלה במתחם הדואר (איור 1: אתר 1).³⁷ מצפון־מזרח לתל, בקרבת כיכר השעון, היה בית קברות נוסף, ונמצאו בו מספר קברים (איור 1: אתרים 2-3).³⁸ עוד בית קברות היה במתחם גנור, ממזרח לתל (איור 1: אתרים 5-6).³⁹ וכן היה בית קברות מצפון לתל, במתחם הקישלה

35 במסגרת המחקר תוארכה התקופה הרומית לשלביה כך: התקופה הרומית הקדומה: 63 לפסה"נ – 70 לסה"נ; התקופה הרומית המאוחרת: 70-324 לסה"נ. בשלב המאוחר של התקופה ראוי לציין פרק הזמן שבין המרידות, 70-135 לסה"נ. הקברים שמתוארכים לתקופה הרומית המאוחרת אינם מתייחסים לפרק הזמן שבין המרידות אלא אם כן צוין הדבר במפורש.

36 חלק גדול ממנו התגלה בחפירות במתחם אנדרומדה וכן בחפירות במלון 'עדן'. ראו: ר' אבנר־לוי, 'יפו, רחוב יפת', ח"א, קו (תשנ"ו), עמ' 79-80; ע' אייש, 'יפו, רחוב יהודה מרגוזה פינת רחוב יהודה הימית' (בהכנה); הנ"ל וא' בושנינו, 'יפו, ח"א, 109 (תשנ"ט), עמ' 144-145; ע' גינצבורג, 'יפו, רחוב 3022, ח"א, 111 (תש"ס), עמ' 52; א' דיין ו' לוי, 'יפו, מלון עדן: דוח ראשוני', ח"א, 124 (2012), http://www.hadashot-esi.org.il/report_detail.asp?id=2033&mag_id=119; א' הרד, 'יפו, רחוב יהודה הימית', ח"א, 123 (2011), http://www.hadashot-esi.org.il/report_detail.asp?id=1566&mag_id=117; א' ראם, 'יפו, בית החולים הצרפתי – 2007-2008: דוח ראשוני', ח"א, 122 (2010), http://www.hadashot-esi.org.il/report_detail.asp?id=288&mag_id=111; 'יפו, רחוב רבי יהודה מרגוזה', ח"א, 118 (2006), <http://www.hadashot-esi.org.il/>; M. Peilstöcker, 'A Group of Late Bronze Age Tombs from the Ganor Compound', *Peilstöcker*, 15-3. ובורק (לעיל, הערה 8), עמ' 3-15.

37 א' יקואל, 'יפו, רח' שמעון בן שטח: דוח ראשוני', ח"א, 124 (2012), http://www.hadashot-esi.org.il/report_detail.asp?id=2167&mag_id=119

38 י' קפלן, 'יפו, ידיעון מוזיאון הארץ, 5 (1963), עמ' 10; מ' פיילשטוקר, 'יפו, כיכר השעון: דוח ראשוני', ח"א, 121 http://www.hadashot-esi.org.il/report_detail.asp?id=1024&mag_id=115; O. Tsuf, *The Port Town of Ancient Jaffa: From the Persian Period to the Byzantine Period: Kaplan Excavations (1955-1981)* (forthcoming)

39 מ' פיילשטוקר וא' בורק, 'יפו, מתחם גנור: דוח ראשוני', ח"א, 121 (2009), http://www.hadashot-esi.org.il/report_detail.asp?id=1049&mag_id=115



איור 1: תפרושת
בתי הקברות
של יפו בתקופה
הרומית

(איור 1: אתר 4),⁴⁰ מרוחק יחסית משלושת האזורים האחרים. השימוש בשדות הקבורה הללו הסתיים לרוב בסוף התקופה הרומית הקדומה (שנת 70 לסה"נ).

אין בידינו מידע על קברים המתוארכים לתקופה שבין המרידות (70-135 לסה"נ). עד כה לא התגלו ביפו קברים שניתן לשייכם בוודאות לשנים אלו, אולם יש להניח כי היה אז שדה קבורה מוגדר. הממצא הארכאולוגי שהתגלה בתל מלמד על פעילות במשך הזמן הזה ואף על נוכחות יהודית. שאלות רבות עולות על אודות פרק זמן זה, ובפרט על אופי החברה בעיר בצל המאורעות ההיסטוריים, וייתכן שגילויים עתידיים יאפשרו להשיב עליהן.

בתקופה הרומית המאוחרת (מאמצע המאה השנייה ועד המאה הרביעית לסה"נ) התרחש תהליך מעניין בתפרושת הקברים. בפרק זמן זה חזרו לקבור בבית הקברות באנדרומדה, בית הקברות המסורתי והקדום של העיר (איור 1: אתר 7). רוב הקברים המתוארכים לתקופה הרומית המאוחרת נמצאו בבית קברות זה. מערות קבורה קדומות פונו ונעשה בהן שימוש חוזר. נוסף על כך נחצבו והותקנו קברים חדשים באזור זה ומדרום לו (איור 1: אתרים 8-10).⁴¹ בתקופה זו גם המשיכו

40 א' יקואל, 'קברים מהתקופה הרומית הקדומה במתחם הקישלה' (בהכנה).
41 אייש (לעיל, הערה 36); 'א' ארבל, 'יפו, רחוב יהודה מרגוזה'; גינצבורג (לעיל, הערה 36); 'א' ארבל ול' ראוכברגר, 'יפו,

לקבור בבית הקברות כמתחם גנור (איור 1: אתר 5)⁴² ובאזור שמצפון לכיכר השעון (איור 1: אתר 2).⁴³ ניתן להסיק מכך כי גם האזור שמצפון-מזרח לתל שימש לקבורה, אם כי נמצאו בו קברים מעטים.

במקביל לבית הקברות כמתחם אנדרומדה ולקברים שמצפון-מזרח לו, שתוארו לעיל, התפתח ביפו בתקופה הרומית המאוחרת בית קברות מרוחק, כ-2 ק"מ ממזרח לתל, בית הקברות של אביר-ככיר (איור 1: אתר 11). בית הקברות שימש אוכלוסייה יהודית, ונתגלו בו למעלה מחמישים מערות קבורה חצובות בסלע הכורכר.⁴⁴ מפענוח הכתובות שנמצאו בבית הקברות עולה כי חלק מהנקברים היו תושבי יפו, וחלקם באו מאלכסנדריה, קפדוקיה ועוד.⁴⁵ במחקר קיימת מחלוקת על תיארוכו של בית הקברות באביר-ככיר – יש חוקרים שתיארו את שימושו למן המאה השנייה לסה"נ,⁴⁶ ואחרים תיארו את שימושו למן המאה הרביעית לסה"נ.⁴⁷ לדעתי ייתכן שתחילת השימוש בבית הקברות הייתה בשלהי המאה השלישית לסה"נ. הפלאוגרפיה תואמת את התיארוך הזה,⁴⁸ ובמערות נמצאו כלי חרס, שבירי כלי זכוכית ומטבעות שניתן לתארכם לפרק זמן זה.⁴⁹ תיארוך זה תואם גם את העדויות ההיסטוריות על קהילה יהודית גדולה ביפו בפרק זמן זה. הקדמת תיארוך בית הקברות באביר-ככיר מאפשרת הנחת קו זמן רצוף יותר בהבנת ההתפתחות היחסית של העיר ובתי הקברות שלה בהתאם לאירועים ההיסטוריים.

קיומם של שני בתי קברות שפעלו בעיר במקביל באותו פרק זמן, מעלה שאלות על סיבת הפרדתם. במקרה של יפו היו להפרדה לדעתי סיבות אתניות – מאחר שבאביר-ככיר נקברו יהודים, יש מקום להניח שבבית הקברות באנדרומדה נקברה אוכלוסייה פגאנית או נוצרית. ייתכן כי מיקומו של בית הקברות באביר-ככיר רחוק יחסית מהעיר נבע מרצונה של הקהילה היהודית להיבדלות משאר האוכלוסייה ומבחירה בקבורה במערות כוכים כמגמה לשמור על המסורת ולקיים נוהגי קבורה יהודיים מובהקים מימי בית ראשון ושני.

רחוב רבי יהודה מרגוזה: דוח ראשוני, ח"א, 127 (2015), http://www.hadashot-esi.org.il/report_detail.aspx?id=24902&mag_id=122

42 פיילשטוקר ובורק (לעיל, הערה 39).

43 צוף (לעיל, הערה 38).

44 A. Ecker, 'The Abu Kabir Necropolis of Jaffa', MA thesis, Hebrew University of Jerusalem, 2010
 45 כיום בידינו יותר משמונים כתובות, בארמית, בעברית ורובן ביוונית. רוב הכתובות פורסמו והן אחד הקורפוסים החשובים ביותר שנתגלו עד כה בארץ-ישראל. ראו: W. Ameling et al. (eds.), *Corpus inscriptionum Iudaeae/Palaestinae*, III, New York 2014, pp. 36–45; J.J. Price, 'Five Inscriptions from Jaffa', *SCI*, 2 (2003), pp. 216–217;

46 A. Veronese, 'The Inscriptions of the Jaffa Necropolis', MA thesis, Hebrew University of Jerusalem, 2009
 ראו למשל: ג' אבני, 'בתי הקברות של ירושלים ובית גוברין במאות ד'-ז' לסה"נ: כרוגמה לבתי קברות עירוניים בארץ ישראל בתקופות הרומית המאוחרת והביזנטית', עבודת דוקטור, האוניברסיטה העברית בירושלים, תשנ"ז, עמ' 251 ועוד; טולקובסקי (לעיל, הערה 9), עמ' 58, 138–142; י' קפלן, הארכיאולוגיה וההיסטוריה של תל אביב-יפו, תל-אביב 1959, עמ' 95–96; שורץ (לעיל, הערה 22), עמ' 174–175; נוטלי (לעיל, הערה 8), עמ' 105; סמולוד (לעיל, הערה 16), עמ' 473, 478, 517.

47 אקר הציע לתארך את חציבת הקברים ושימושם למאה הדר' לסה"נ ואילך, ראו: אקר (לעיל, הערה 44).

48 פרייס (לעיל, הערה 45), עמ' 217.

49 אקר (לעיל, הערה 44), עמ' 85–86.

אדריכלות הקברים ביפו בתקופה הרומית

שישה טיפוסים קבורה התגלו ביפו בתקופה הרומית. החלוקה הטיפולוגית מבוססת בעיקרה על המאפיינים האדריכליים של הקברים. בין ששת הטיפוסים העיקריים הוגדרו גם תתי-טיפוסים.

טיפוס 1: קבר ארגז כרוי באדמה. טיפוס זה הוא השכיח ביותר בבתי הקברות של יפו והיה בשימוש גם בתקופה הרומית הקדומה וגם בתקופה הרומית המאוחרת. שמונים מתוך 109 קברים שהתגלו הם קברי ארגז. הם נועדו רובם ככולם לנקבר אחד, כלומר לרוב הייתה הקבורה אינדיווידואלית, אך במקרים אחדים תועדו מספר קבורות בקבר (טיפוס ד1). קברי ארגז הם טיפוס הקברים השכיח ביותר גם במישור החוף, בשפלה, ביהודה ובמרחב הארץ-ישראלי בכלל.⁵⁰ חמישה תתי-טיפוס הוגדרו ביפו.

1א קבר שוחה. עשרים ושבעה מתוך שמונים קברי הארגז הם קברי שוחה, שמתאר בור הקבורה בהם אינו רגולרי. לעתים כוסה הקבר באמצעות לוחות אבן בצורה שהגדירה את מתאר הפירתו.⁵¹

1ב קבר ארגז ללא כיסוי (איור 2: 1). תשעה-עשר מתוך שמונים קברי הארגז הם ללא כיסוי. ביפו דופן הקבר לרוב באבני כורכר מסותתות, שהונחו ללא שימוש בחומר מלכד. לעתים טויחו דפנות הקבר בטיח לבן-אפור.

1ג קבר ארגז עם כיסוי (איור 2: 2). בעשרים ושמונה מתוך שמונים קברי הארגז השתמר כיסוי. הטיפוס מקביל לטיפוס ללא כיסוי (1ב), אך השתמרו בו אבני כיסוי שהונחו מעל דפנות הקבר. כיסוי הקבר נעשה במספר דרכים, ואפשר לחלק את תת-הטיפוס בחלוקה משנית על פי הכיסוי: (1ג1) כיסוי בלוחות אבני כורכר, (2ג1) כיסוי בלוחות אבני חוף גדולות, (3ג1) כיסוי באבני גזית גדולות שהונחו בצורה אופקית על הקברים, (4ג1) כיסוי באבן גדולה שדפנותיה עוצבו בצורת גמלון (כיסוי מונולית), (5ג1) כיסוי בשתי שורות מקבילות של לוחות אבן השעונות אחת על גבי השנייה בצורת גמלון (תשעה קברים כוסו כך), וייתכן שהיה גם (6ג1) כיסוי במצבה – במתחם גנור נתגלה שבר מצבה עם כתובת ביוונית והדופן האחורית שלו לא מעוברת; ייתכן שמצבה זו הוצבה מעל קבר ארגז, בדומה לידוע מאתרים אחרים.⁵²

1ד קבר ארגז עם שני מפלסי קבורה (איור 2: 3). בחמישה קברי ארגז נמצאה קבורה במפלסים. קברים אלה דומים לטיפוסים 1ב ו-1ג, אך הנקברים הוטמנו בכל קבר בשני מפלסים, אחד על גבי השני. לעתים הופרדו המפלסים בלוחות אבן, ולעתים הפריד העפר בין הפרטים. ככל הנראה השתמשו בטיפוס קבר זה בשל חוסר מקום בבית הקברות, וייתכן שהקברים הכפולים שימשו בני משפחה אחת.

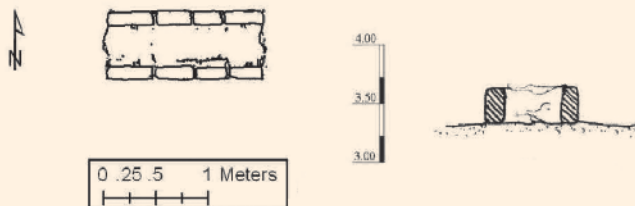
1ה קבר ארגז בנוי עילי (איור 2: 4). קבר אחד מטיפוס זה נמצא ביפו אם כי הגדרתו אינה ברורה עקב מצב השתמרותו הירוד. זהו קבר ארגז בנוי על פני הקרקע, ובדרך כלל צורתו מלבנית. הקבר נבנה מאבנים מסותתות והותקן בתוכו מתקן להנחת הנקבר, ארון עופרת או סרקופג.⁵³

50 אבני (לעיל, הערה 46), עמ' 25-27.

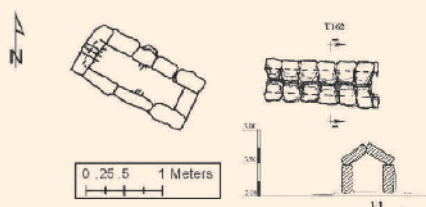
51 שם, עמ' 27.

52 שם, עמ' 91.

53 שם, עמ' 30.



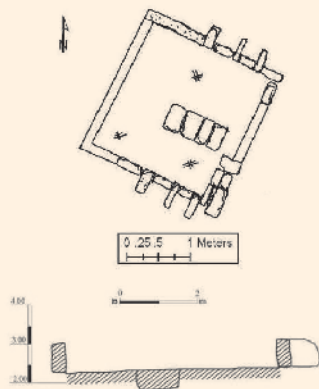
איור 1:2
קבר ארגז, מתחם הדואר



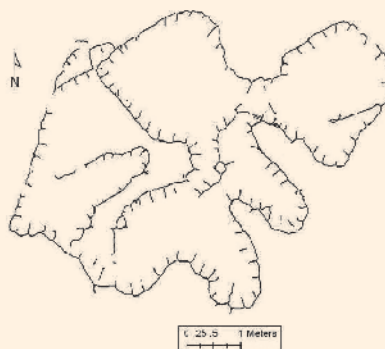
איור 2:2
קבר ארגז עם כיסוי גמלון, מתחם הדואר



איור 3:2
קבר ארגז עם שני מפלסי קבורה, מתחם הדואר

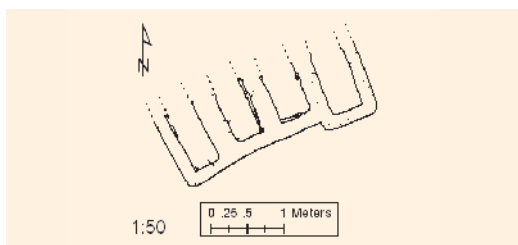


איור 4:2
קבר בנוי עילי, מתחם הדואר

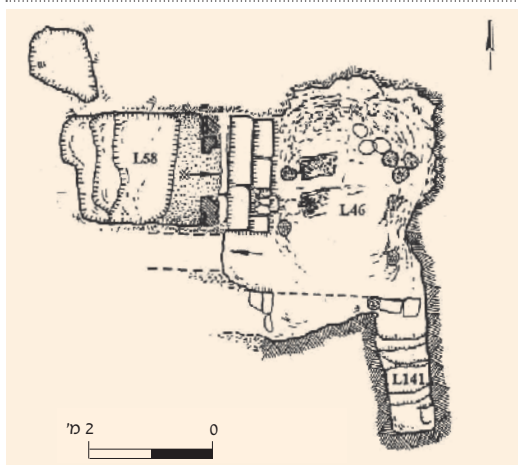


איור 5:2
קבורה במהמורה טבעית, מתחם אנדרומדה

טיפוס 2: קבורה במהמורות טבעיות (איור 2: 5). עשרה קברים מטיפוס זה נמצאו ביפו, כולם בבית הקברות הדרומי, במתחם אנדרומדה, שמתארך לתקופה הרומית המאוחרת. בקברים אלו נעשה שימוש במהמורות סלע הכורכר הטבעיות, אך לעתים הן נחצבו והורחבו בהתאם לצורכי הקבורה; איכות החציבה הייתה ירודה מאוד. הכיוון והצורה של המהמורות אינם בעלי מתאר אחיד – צורתם סגלגלה או מלבנית עם פינות מעוגלות לרוב.



טיפוס 3: קבר ארגז חצוב בסלע הכורכר (איור 3). תשעה קברים מטיפוס זה התגלו ביפו, וכולם מתוארכים לתקופה הרומית המאוחרת. טיפוס זה מקביל לקברי הארגז שתוארו לעיל (טיפוס 1), אך הם לא הותקנו באדמה אלא נחצבו בסלע הכורכר. שישה מתוך הקברים החצובים נמצאו ללא כיסוי, ובשלושה קברים התגלו רעפי חרס ששימשו לכיסוי.



טיפוס 4: מערת קבורה (איור 4). נמצאו ביפו ארבע מערות קבורה, כולן בבית הקברות באנדרומדה, והן מתוארכות לתקופה הרומית המאוחרת (הנתונים אינם כוללים את מערות הקבורה באבו-ככר). ההשתמרות הירודה של רוב המערות אינה מאפשרת זיהוי חד-משמעי של הטיפוסים, שכן התקררות לרוב קרסו ולא ניתן להבדיל בין מערות מקמרים או בעלות גג שטוח וכדומה. אולם ניתן לציין טיפוס אחד עיקרי: מערת קבורה עם כוכים. מערה מטיפוס זה כוללת חדר קבורה אחד או יותר שבדפנותיו נחצבו כוכים מוארכים.⁵⁴ מערות מטיפוס זה נתגלו באתרים רבים ומוכרות מן התקופה ההלניסטית עד התקופה הרומית המאוחרת.⁵⁵

טיפוס 5: קבורה בקנקנים. ארבע קבורות בקנקנים נמצאו ביפו, כולן מן התקופה הרומית המאוחרת ואילך. שלושה קנקני קבורה נמצאו בבית הקברות באנדרומדה ונקברו בהם תינוקות, והרביעי התגלה בחפירות של קפלן בקרבת כיכר השעון, והקבורה בו הייתה משנית. קבורת תינוקות בקנקנים ידועה כבר מתקופות פרוטו-היסטוריות, אך בתקופה הרומית הייתה התופעה שכיחה פחות במרחב הארץ-ישראלי.

54 למערות אלו הוגדרו שלושה תי-טיפוסים. הטיפולוגיה מבוססת על צורת החציבה הקרקעית של הכוכים ועל גורלם: קרקעית שטוחה (טיפוס 8.1; אבני [שם], עמ' 61-62), משכבים שהותקנו ברצפת הכוכים (טיפוס 8.2; אבני [שם], עמ' 63-64) וכוכים רחבים מאוד (טיפוס 8.3; אבני [שם], עמ' 64).

55 נ' אביגד, בית-שערים, ג: החפירות הארכיאולוגיות בשנים תשי"ג-תשי"ח, מערכות-קברים 12-23, ירושלים תשל"ב, עמ' 191-196; א' טל, הארכיאולוגיה של ארץ-ישראל בתקופה ההלניסטית: בין מסורת לחידוש, ירושלים תשס"ז, עמ' 255-260.



איור 5: מאוזולאום, מתחם הדואר (צילום: אסף פרץ)

טיפוס 6: מבנה קבורה בנוי / מאוזולאום (איור 5). קבר אחד מטיפוס זה נמצא עד כה ביפו, בבית הקברות היהודי במתחם הדואר, והוא מתוארך לתקופה הרומית הקדומה. הקבר בנוי מאבני גזית גדולות והותקנו בו ארבעה משכבי קבורה. קבורה מטיפוס זה מוכרת בעיקר מאתרים באזור הגליל ומישור החוף, והוגדרו שם שלושה תתי-טיפוסים עיקריים: (א6) מבנה קבר מרובע שהותקנו בתוכו שניים עד שישה מקומות קבורה, (ב6) מבנה קבורה בן מספר חדרים שהונחו בו לעתים סרקופגים או ארונות עופרת, (ג6) מבנה קבורה מפואר המחקה מסורת של מבני קבורה רומיים.⁵⁶ מבנה הקבורה ביפו הוא מטיפוס א6, בשינויים קלים.

כל טיפוס הקבורה שהתגלו ביפו מוכרים מאתרים רבים במרחב הארץ-ישראלי. קבורת ארגז לטיפוסיה השונים נמצאה בנהריה,⁵⁷ בעכו,⁵⁸ בקיסריה,⁵⁹ בלוד,⁶⁰ בירושלים ובבית-גוברין,⁶¹ בכאר-שבע⁶² ובאתרים רבים נוספים. קבורה במהמורות ובמערות כוכים מוכרת היטב מאתרים רבים בארץ-ישראל.⁶³ קבורה בקנקנים שימשה בדרך כלל לקבורת תינוקות, ולעתים לקבורה

56 אבני (לעיל, הערה 46), עמ' 65-66.

57 ד' בר"ג, 'בתי קברות מן התקופה הרומית בנהריה', מ' ידעיה (עורך), קדמוניות הגליל המערבי: קובץ מאמרים, תל-אביב תשמ"ו, עמ' 397-405.

58 י' טפר, 'בית קברות פגאני מהתקופה הרומית למרגלות תל עכו: עדות לקבורת חיילים מהצבא הרומי ואזרחיה של קולוניה פטולמאיס', א' קילברו וו' רזרומאו (עורכות), אלף לילה ויום: תולדותיה של עכו, חיפה תש"ע, עמ' 25-32.

59 י' פורת, 'קברים מהתקופה הרומית והביזנטית בקיסריה', עתיקות, 55 (תשס"ז), עמ' 45-56.

60 י' פורת, וא' איילון, 'לוד', ח"א, פ-פא (תשמ"ג), עמ' 17-18.

61 אבני (לעיל, הערה 46), עמ' 26.

62 ר' כהן, 'באר שבע', ח"א, כז (תשכ"ח), עמ' 14-16.

63 להרחבה בנושא ראו: ע' קלונור וב' זיסו, עיר הקברים של ירושלים בימי בית שני, ירושלים תשס"ג, עמ' 15-46; H.P. Kuhnen, *Palästina in griechisch-römischer Zeit* (Handbuch der Archäologie, 2, 2), München 1990 pp. 253-267

משנית. קבורה בקנקנים נמצאה באתרים ספורים, למשל באשקלון,⁶⁴ בחוקוק⁶⁵ ובעיקר באתרים במרכז הארץ: בכפר-סבא,⁶⁶ ביבנה,⁶⁷ באל-ג'סר⁶⁸ ובתל-אביב.⁶⁹ עקב המידע החסר על טיפוס קבורה זה ביפו לא ניתן להרחיב בנושא. קברים בנויים או מאוזולאה אינם שכיחים בארץ-ישראל. קברים מעטים יחסית מטיפוס זה נמצאו למשל בירושלים,⁷⁰ בשומרון⁷¹ ובמספר אתרים באזורי הגליל ומישור החוף.⁷²

בטיפוסי הקבורה שנמנו לעיל נעשתה קבורה משני סוגים: קבורת יחידים וקבורה קבוצתית. שני סוגי הקבורה שימשו את כלל האוכלוסייה בכל שלביה של התקופה הרומית. ביפו קברי יחידים הם הרוב. קברים קיבוציים, שנמנו בהם מספר נפטרים, היו קשורים ככל הנראה – מלבד סיבות תפקודיות לבחירה בקבורת רבים, כגון מצוקת מקום – לקבורה של בני אותה משפחה וביטאו את השקפת החברה על תפקידו ומיקומו של הפרט כמרכיב ברצף המשפחתי.

נוהגי הקבורה ביפו בתקופה הרומית נחלקים לארבעה סוגים עיקריים: (1) הטמנה באדמה, (2) הטמנה בארון, (3) קבורה בהנחה, (4) קבורה משנית. נוהגי קבורה אלו התקיימו גם בתקופה הרומית הקדומה וגם בתקופה הרומית המאוחרת, למעט קבורה משנית, שהתקיימה ביפו רק בתקופה הרומית הקדומה.

(1) קבורה בהטמנה בקרקע הייתה השכיחה ביותר ביפו והיא מבטאת את הקשר הישיר בין האדם לאדמה.⁷³ תפיסה זו אחידה לכלל אוכלוסייתה של העיר, פגאנים, יהודים ונוצרים, ולכל אורך התקופה הרומית.

(2) בהטמנה בארון יש מניעה של מגע ישיר של הגופה עם העפר.⁷⁴ קבורה בהטמנה בארונות אינה שכיחה ביפו; נמצאו רק מעט סרקופגים ועדויות לארונות עץ. סרקופגים נמצאו בבית הקברות היהודי המתוארך לתקופה הרומית הקדומה (איור 6), וסרקופג מהתקופה הרומית המאוחרת נמצא בבית

64 פ' נחשוני, 'שרידים מהתקופה הרומית והביזנטית בחרבת חצין, אשקלון', עתיקות, 56 (תשס"ז), עמ' 81-97.

65 P.P. Kahane, 'Rock-Cut Tombs at Huqoq: Notes on the Finds', *Atiqot*, 3 (1961), p. 127, fig. 4:2

66 א' איילון, 'מבנה קבורה רומי-ביזאנטי בח' סביה, כפר-סבא', עתיקות, 25 (תשנ"ה), עמ' 29-30.

67 תודתי לא' ינאי על המידע שמסר לי טרם פרסום דו"ח החפירה.

68 א' יקואל ול' ראוכברגר, 'אל-ג'סר', ח"א, 126 (2014), http://www.hadashot-esi.org.il/report_detail.aspx?id=9565, &mag_id=121

69 קפלן (לעיל, הערה 46), עמ' 101, לוח 21; א' איילון, 'תל קסילה', ח"א, ק (תשנ"ד), עמ' 43.

70 אבני (לעיל, הערה 46), עמ' 65.

71 קונן (לעיל, הערה 63), עמ' 281-282.

72 קברים בנויים נמצאו למשל בכפר-גלעדי, ראו: י' קפלן, 'המאוזוליאום בכפר גלעדי, ארץ-ישראל, ה (תשכ"ז), עמ' 104-113; בבית-שערים ראו: ב' מזר, 'עונת חפירות רביעית בבית שערים', ידיעות, ט (תש"ב), עמ' 17-19; הנ"ל,

בית-שערים: פרשת החפירות בשנות תרצ"ו-ת"ש, א: מערכות הקברים מס' 4-1, ירושלים תשי"ח, עמ' 34-35; אביגד (לעיל, הערה 55), עמ' 92-94; בציפורי ראו: נ' אביגד, 'קבר בנות יעקב' שליד ציפורי, ארץ-ישראל, יא (תשל"ג),

עמ' 41-44; בכפר-נחום ראו: V.C. Corbo, 'Il Mausoleo Di Cafarnaon', *Liber Annuus*, 27 (1977), pp. 145-155;

בגוש-חלב ראו: פ' ויטו וג' אדלשטיין, 'המאוזוליאום בגוש חלב', קדמוניות, ז (תשל"ד), עמ' 49-55; במרות ראו:

צ' אילן וע' דמתי, מרות: הכפר היהודי הקדום, תל-אביב תשמ"ח, עמ' 164-166; בטבריה ראו: י' סטפנסקי, 'שני

מאוזוליאום בגבול בית הקברות של טבריה מן התקופה הרומית', עתיקות, 39 (תש"ס), עמ' 73-90.

73 טל (לעיל, הערה 55), עמ' 260.

74 שם.

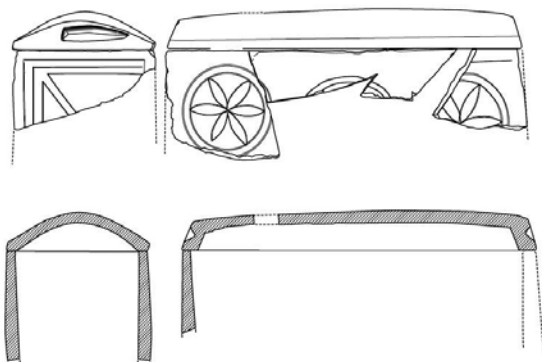
הקברות במתחם גנור.⁷⁵ באתרים רבים בארץ-ישראל הייתה קבורה בסרקופגים,⁷⁶ ומיעוט הסרקופגים ביפו מלמד על שימוש מצומצם בהם. ייתכן שקבורה בסרקופג העידה על מעמדו החברתי-כלכלי הגבוה של הנפטר.⁷⁷ ארונות קבורה מעץ לא השתמרו, אולם יש בידינו עדויות עקיפות לקיומם. ברוב בתי הקברות ביפו – מן התקופה הרומית הקדומה והמאוחרת, יהודיים ואחרים – נמצאו מסמרים רבים וטבעות ברונזה גדולות שיכולים להעיד על קבורה בארונות מסוג זה. נראה שהייתה זו קבורה ראשונית, ושארונות העץ הוכנסו לתוך קברי ארגז. השימוש בארונות קבורה מעץ מוכר ממספר אתרים בארץ-ישראל המתוארכים לתקופה הרומית הקדומה ולתקופה הרומית המאוחרת.⁷⁸



(3) בהטמנה בהנחה, בדומה להטמנה בארון, נמנע מגע של הגופה עם העפר. הטמנה בהנחה התבצעה בחללים תת-קרקעיים כדוגמת מערות או כוכים, או בחללים בנויים, והיא מאפיינת קבורת רבים.⁷⁹ ביפו נוהג קבורה זה אופייני לתקופה הרומית המאוחרת,⁸⁰ וקבורה בהנחה זוהתה בבית הקברות היהודי באבו-ככיר וכן בבית הקברות הפגאני או הנוצרי במתחם אנדרומדה.

איור 6: סרקופג, מתחם הדואר (צילום: אריולה יקואל)

- 75 חמישה סרקופגים בלבד נמצאו ביפו, שלושה מהם נמצאו שלא באתרם, ולכן לא ניתן להתייחס אליהם באופן מעמיק. ראו: א' יקואל, 'קברים וקבורות ביפו בתקופה הרומית: (המאה הא' לפני הספירה – המאה הר' לספירה)', עבודת מוסמך, אוניברסיטת תל-אביב, תשע"ג, עמ' 20-22, 62-64, 107-109.
- 76 סרקופגים נמצאו למשל בקיסריה, ראו: R. Gersht & Z. Pearl, 'Decoration and Marble Sources of Sarcophagi from Caesarea', R.L. Vann (ed.), *Caesarea Papers: Straton's Tower, Herod's Harbour, and Roman and Byzantine Caesarea: Including the Papers Given at a Symposium Held at the University of Maryland, the Smithsonian Institution, and the Jewish Community Center of Greater Washington on 25-28 March, 1988* (JRSup, 5), Ann Arbor, MI 1992, pp. 222-243; בבית-שערים ראו: אביגד (לעיל, הערה 55); באזור הר שומרון ראו: ר' ברקאי, 'סרקופגים שומרונים', א' שטרן וח' אשל (עורכים), ספר השומרונים, ירושלים תשס"ב, עמ' 310-338. וראו: קונן (לעיל, הערה 63), עמ' 278-282.
- 77 סרקופג הוא מוצר יקר מקבר ארגז או אחר, עקב המאמץ הדרוש להכנתו ולהעברתו לשרה הקבורה. הסרקופגים שנתגלו באתרם היו חשופים או לפחות חשופים למחצה, דבר המעיד על ניסיון להציגם לעיני החברה, אולי במטרה להפגין מעמד כלכלי גבוה.
- 78 אבני (לעיל, הערה 46), עמ' 85; ר' חכלילי, 'התמורה במנהגי הקבורה בשלהי תקופת בית-שני לאור חפירות בית-העלמין ביריחו', א' זינגר (עורך), קברים ונוהגי קבורה בארץ-ישראל בעת העתיקה, ירושלים תשנ"ד, עמ' 173-181; R. Hachlili, 'The Nefesh', idem & A. Killebrew (eds.), *Jericho: The Jewish Cemetery of the Second Temple Period* (IAA Reports, 7), Jerusalem 1999, pp. 60-88.
- 79 טל (לעיל, הערה 55), עמ' 260-261.
- 80 ביפו התגלה קבר בנוי אחד המתוארך לתקופה הרומית הקדומה, בבית הקברות היהודי במתחם הדואר.



איור 7: שברי גלוסקמה, מתחם הדואר (שרטוט וצילום)
(צילום: קלרה עמית; ציור: מרינה שויסקיה)



(4) קבורה משנית נעשתה בגלוסקמאות, שלתוכן לוקטו עצמות הנפטר. רק בבית קברות אחד ביפו, בבית הקברות היהודי במתחם הדואר, המתוארך לתקופה הרומית הקדומה, נמצאו מספר שברי גלוסקמאות (איור 7), בקבר אחד (מאוזולאום, טיפוס 6).⁸¹ הקבורה המשנית נעשתה לאחר ריקבון הרקמות הרכות, והתהליך כלל הזזה (פינוי) או איסוף (ליקוט) של עצמות הנקבר למקום אחר במערה או לגלוסקמה – בתקופות שונות נהגו שיטות שונות.⁸² יהודי ארץ-ישראל בתקופה הרומית נהגו ללקט עצמות בצורה מסודרת, על פי הנחיות מפורשות.⁸³ נוהג פינוי העצמות למאספה או ליקוטן לתוך גלוסקמה נבע ממניעים טכניים וכלכליים, כדי לפנות מקומות קבורה חדשים, אך גם ממניעים דתיים-אמונתיים. חוקרים רבים קישרו את הקבורה המשנית לתפיסות שונות. למשל ריקבון הרקמות הרכות מסמל את מעבר הנשמה מארץ החיים לארץ האבות המתים; והזזת עצמות הנקבר יכולה להעיד על אמונה שלגוף אין חשיבות לאחר הקבורה, ושהנשמה עזבה את הגוף מיד לאחר המוות.⁸⁴ עם הזזת העצמות למאספה הפך הנקבר לחלק מ'קהילת האבות',⁸⁵ ונוהג זה תואם את המושג המקראי של היאספות אדם אל אבותיו.⁸⁶ לפיכך קבורה משנית מעידה על חשיבות בית האב, על הזדהות

81 נמצאו שברי גלוסקמה אחת אך תועדו מספר גלוסקמאות. על פי עיטור הגלוסקמה שנמצאה ביפו יש לתארכה עד שנת 70 לסה"נ.

82 קלובר וויסו (לעיל, הערה 63), עמ' 50.

83 שם, עמ' 50-51. נוסף על כך נהגו לנסוך שמן ויין על העצמות בעת ליקוטן או להניח עליהן עשבים ריחניים. ראו: נ' רובין, 'הקבורה השנייה בארץ-ישראל בתקופת המשנה והתלמוד: הצעה למודל שיטתי לקשר שבין המבנה החברתי לררכי הטיפול במת', זינגר (לעיל, הערה 78), עמ' 267. באזורים מסוימים, למשל באתר ממשית, עטפו את העצמות בכבדים, אך לרוב לא נמצאו עדויות של בדים בתוך הגלוסקמאות. ראו: קלובר וויסו (שם), עמ' 51.

84 J.W. Hunbury-Tenison, *The Late Chalcolithic to Early Bronze I Transition in Palestine and Transjordan* (BAR, 84 311), Oxford 1986, p. 230

85 צ'סון (לעיל, הערה 34), עמ' 142-243.

86 ג' ברקאי, 'קברים וקבורה ביהודה בתקופת המקרא', זינגר (לעיל, הערה 78), עמ' 110-113.

הקהילה עמו ועל הפיכת המת לחוליה בשרשרת המשפחתית.⁸⁷ אין ספק שליקוט העצמות מילא צורך טכני, אך תפיסות חברתיות השפיעו על אימוץ הנוהג ועל הפיכתו לנוהג הקבורה הפופולרי ביותר בקרב האוכלוסייה היהודית בימי בית שני בארץ-ישראל.⁸⁸ ליקוט העצמות בגלוסקמאות, שראשיתו בעשורים האחרונים של התקופה הרומית הקדומה, נבע ממספר סיבות. לדעת לוי יצחק רחמני היה הדבר קשור לאמונה בתחיית המתים האינדוידואלית ולרצון לשמור את עצמות האדם יחד במקום אחד.⁸⁹ חוקרים אחרים העלו את האפשרות שליקוט העצמות בגלוסקמאות נולד כחיקוי לנוהג הקבורה הרומי שאימצה העילית בירושלים.⁹⁰ השימוש בגלוסקמאות נמשך עד ראשית המאה השלישית לסה"נ, בעיקר בשפלת יהודה, בדרום הר חברון ובגליל המרכזי והדרומי-מערבי, תפוצה התואמת את ריכוז הקהילות היהודיות לאחר חורבן בית שני.⁹¹ מאחר שתפרושת הגלוסקמאות בארץ מוגבלת לאתרים יהודיים,⁹² הימצאותן ביפו חשובה מאוד להבנת הרכבה האתני של האוכלוסייה בתקופה הרומית. על פי המידע שקיים עד כה, נראה כי מנהג ליקוט העצמות לא היה נפוץ ביפו.

בחינת מאפיינים כגון גודל הקברים, כיוון בנייתם וכיוון הנחת הנקברים חיונית להבנת החברה ותפיסת המוות שלה. מתוך השוואת הממדים והטיפוסים של הקברים ביפו ניתן לבחון אם היה תקן לבניית הקברים. תקן בקבורה יכול לנבוע ממסורת או מקיומו של גוף שטיפל באופן שוטף בקבורה ובתחזוקת אתרי הקבורה.⁹³ השוואה בין ממדי הקברים (אורך, רוחב, עומק) ביפו העלתה שאף

87 רובין (לעיל, הערה 83), עמ' 258-259.

88 קלונר וויסו (לעיל, הערה 63), עמ' 50-57; רובין (שם), עמ' 248-269.

89 L.Y. Rahmani, *A Catalogue of Jewish Ossuaries in the Collections of the State of Israel*, Jerusalem 1994, pp. 53-55.

90 J. Magness, *Stone and Dung, Oil and Spit: Jewish Daily Life in the Time of Jesus*, Grand Rapids, MI 2011, pp. 152-155.

91 M. Aviam & D. Syon, 'Jewish Ossilegium in Galilee', L.V. Rutgers (ed.), *What Athens Has to Do with Jerusalem: Essays on Classical, Jewish, and Early Christian Art and Archaeology in Honor of Gideon Foerster*, Leuven 2002, pp. 151-187.

92 רחמני (לעיל, הערה 89), עמ' 21-25.

93 גופים וארגונים שטיפלו בקבורה מוכרים עוד מן התקופה ההלניסטית. ראו: I. Morris, *Death-Ritual and Social*

גופים וארגונים שטיפלו בקבורה מוכרים עוד מן התקופה ההלניסטית. ראו: I. Morris, *Death-Ritual and Social Structure in Classical Antiquity*, Cambridge 1992, pp. 185-187.

גם בתקופה הרומית הקדומה מוכרות אגודות כאלו בכל רחבי האימפריה. לדוגמה אגודות קבורה ציבוריות נוסדו על ידי תושבי ערים, בעיקר מבני המעמד הבינוני, אשר רצו לדאוג לעצמם לנחלות קבר ולטיפול בטקסי הקבורה על מנת להימנע מקבורת אחים המוגנת. ראו: J. Guyon, 'La

venete des tombes a travers l'epigraphie d'Rome chretienne (III-VII siècles): Le role des fossosores masionarii praepositi et pretres', *MEFRA*, 86 (1974), pp. 549-596; K. Hopkins, *Death and Renewal (Sociological Studies*

J. Stevenson, *The Catacombs*: 42; מוריס (שם), עמ' 211-217; in Roman History, 2), Cambridge 1983, pp. 211-217.

Rediscovered Monuments of Early Christianity, London 1978, pp. 7-23. במרחב הארץ-ישראלי מוכרות אגודות כאלו ככל הנראה כבר בתקופה ההלניסטית, במרשה. ראו: ג' פוקס, יוון בארץ-ישראל: בית-שאן (סקירתפוליס)

בתקופה ההלניסטית והרומית, ירושלים תשמ"ג, עמ' 27-29. גם בפרק הזמן שלאחר תקופה זו יש עדויות רבות שתומכות בקיומן. במקורות היהודיים מוזכרים תפקידים הקשורים לקבורה, לטיפול במת ולנוהג ליקוט העצמות. ראו:

ד' וייס, 'בית הקברות היהודי בגליל בתקופת המשנה והתלמוד: ניתוח ארכיטקטוני בסיוע מקורות תלמודיים', עבודת מוסמך, האוניברסיטה העברית בירושלים, תשמ"ט, עמ' 22; קלונר וויסו (לעיל, הערה 63), עמ' 51-52; מ' שובה וב' ליפשיץ, בית שערים, ב: הכתובות היווניות, ירושלים תשכ"ז, עמ' 90-91; Z. Weiss, 'Social Aspects of Burial in Beth She'arim: Archeological Finds and Talmudic Sources', L.I. Levine (ed.), *The Galilee in Late Antiquity*,

שהקבריים ברובם היו מטיפוס מסוים, לא הייתה אחידות ברמת תקן, כלומר לא היו לקבריים מידות קבועות לאורך כל התקופה הרומית. אי הקפדה על תקן מידות יכולה להעיד על היעדרו של גוף אחראי לקבורה ברמה העירונית או הישובית, ולכן נראה כי הקבורה הייתה באחריות המשפחות. יוצא מכלל זה בית הקברות היהודי במתחם הדואר, מהתקופה הרומית הקדומה – הקבריים אמנם לא נבנו בו לפי תקן מידות אחיד, אך כולם פרט לאחד נבנו באוריינטציה זהה; אחידות זו יכולה ללמד שהקבורה בבית הקברות במתחם הדואר הייתה באחריות גוף כזה.

השוואה בין כיווני הכרייה, החציבה או הבנייה של הקבריים בכל בית קברות בנפרד ובין בתי הקברות השונים, מאפשרת לבחון את מידת האחידות בקבורה ביפו בתקופה הרומית: אחידות בין-אתנית יכולה להצביע על ארגון חברתי מפותח, והקפדה על כיווני קבורה מסוימים בכל בתי הקברות ולאורך כל התקופה יכולה להיות קשורה בקיומה של שפה אדריכלית אחידה בתפיסה הפיזית של הקבר.⁹⁴ ביפו נקברו רוב המתים בתנוחת פרקדן, וייתכן שיש לכך קשר לתפיסת המוות כשינה זמנית (או תמידית).⁹⁵ ראשי הנקבריים הונחו לרוב לכיוון מזרח או מערב, ולא מן הנמנע שמלבד סיבות טכניות⁹⁶ היו לכך משמעויות סמליות, הקשורות לזריחת השמש או לשקיעתה.⁹⁷

מנחות קבורה ביפו בתקופה הרומית

בקברי יפו מהתקופה הרומית נמצאו כלים וחפצים מחרס, זכוכית, אבן ומתכת, תכשיטים ומטבעות. בדיקת הממצא הזה כרוכה בדואליות: אפשר שהפריטים הם מנחות שנבחרו והוטמנו עם הנקבריים או הונחו לצד הקבריים כחפצים בעלי משמעות סמלית, כחפציו האישיים של הנקבר או כחפצים המיועדים לשמשו בחיים שלאחר המוות, אך אפשר גם שהם שימשו את העוסקים במלאכת הקבורה, למשל למריחת שמן או בשמים להרחקת ריחות. לכן בהצגת הממצאים תפורט במידת הצורך הפרשנות הכפולה שניתן לייחס לכל חפץ.

95 New York 1992, p. 365. גם בממצא הארכאולוגי יש ביטוי לתפקידים הללו. לדוגמה באחת המערות בבית-שערים נמצאה כתובת המזכירה אדם בשם הלל בן לוי, 'שעשה את המערה הזו'. ראו: אביגד (לעיל, הערה 55), עמ' 186-187. ככל הנראה מדובר באחד מחברי האגודה שעסקו בהתקנת קבריים ובמכירתם, ראו: וייס, היבטים חברתיים (שם), עמ' 362-363.

94 קביעת הכיוון של בית, מבנה או קבר אינה מקרית; פעמים רבות נקבע הכיוון של מבנים ציבוריים דוגמת מקדשים, בתי כנסת וכנסיות על יסוד אמונה או מסורת מסוימת. ראו: צ' אילן, בתי כנסת קדומים בארץ ישראל, תל-אביב תשנ"א, עמ' 21-22; 'י צפירי, ארץ ישראל מחורבן בית שני ועד הכיבוש המוסלמי, ב: הממצא הארכיאולוגי והאומנותי, ירושלים תשמ"ה, עמ' 99-104, 165-189, 223-264. גם במנהגי הקבורה יש משמעות לכיוונים, לדוגמה בתקופה האסלאמית נקבעו כיוון הקבורה והנחת הנקבר לעבר מכה. ראו: A. Gorzalczany, 'The Kefar Saba Cemetery and Differences in Orientation of Late Islamic Burials from Israel/Palestine', *Levant*, 39 (2007), pp. 71-79.

95 טל (לעיל, הערה 55), עמ' 261. במערות כוכים הונחו ראשי הנקבריים בחלקים הפנימיים של המערות ורגליהם סמוך לפתח המערה, על מנת להגן על הראש, אשר נמצא באזור סגור, מוגן יותר. ראו: קלוזר וויסו (לעיל, הערה 63), עמ' 49; טל (שם), עמ' 262.

97 טל (שם), עמ' 261.

מנחות מסוגים שונים הונחו עם הנקבר בתוך הקבר או לידו.⁹⁸ הטמנת חפצים בקבורה היא נוהג ידוע בתרבויות רבות מכל התקופות.⁹⁹ חוקרים שניתחו מנחות הציעו להן פירושים שונים,¹⁰⁰ ולנוכח הדעות המגוונות, המייצגות גישות שונות, קשה לפי שעה להכריע מה היה תפקידן של המנחות. עם זאת יש הסכמה במחקר שהן בסיס עשיר ופורה להבנת נושאים רחבים, והן משמשות לתיארוך וכן ללימוד על זהות הנקבר, החברה שלו ותרבותו.¹⁰¹ עם זאת מאחר שהמנחות הונחו על ידי האנשים שקברו את הנפטר, הן עשויות לייצג את תפיסתם של האבלים את הנפטר, את הדרך שבה רצו להציגו, או אפילו את הדרך שבה רצו להציג את עצמם כלפי החברה, ולכן יש להיזהר שלא לראות בהן אמצעי להבנת המציאות מבחינת הנקבר בלבד.¹⁰²

98 פרקר-פירסון (לעיל, הערה 34), עמ' 7-11.

99 טל (לעיל, הערה 55), עמ' 261-262; קלובר וויסו (לעיל, הערה 63); R. Jones, 'Burial Customs of Rome and the Provinces' J. Wachter (ed.), *The Roman World*, II, London 1987, pp. 812-831; D. Kurtz, 'Vases for the Dead: An Attic Selection 750-400 BC', H.A.G. Brijder (ed.), *Ancient Greek and Related Pottery Symposium*, V, Amsterdam 1984, pp. 314-328; D.C. Kurtz & J. Boardman, *Greek Burial Customs*, London 1971, pp. 61-67,

76-79, 100-105; J.M.C. Toynbee, *Death and Burial in the Roman World*, London 1971, pp. 52-54, 65-67

100 למשל קניין טענה כי רוב החפצים בקברים מתקופת הברונזה התיכונה שנמצאו ביריחו הם חפצים אישיים של הנקברים. ראו: K.M. Kenyon, *Archaeology in the Holy Land*, London 1979⁴, pp. 172-175. ברומה לכך טען רובין על בסיס מחקרים היסטוריים שחלק מהחפצים שהוטמנו בקברים הם חפצים אישיים של הנקבר, ושהאבלים לא רצו או לא יכלו להשתמש בחפציו ולכן הניחו אותם בקבר. ראו: ג' רובין, קץ החיים: טקסי קבורה ואבל במקורות חז"ל, תל-אביב תשנ"ז, עמ' 251. על חפצים שנקברו עם המת, על הקבורה ועל מסורות וטקסים של 'הריגת חפצי הנקבר' ראו: I. Hodder, *The Present Past: An Introduction to Anthropology for Archaeologists*, London 1982, pp. 141-144 ומטקלף (לעיל, הערה 31), עמ' 15. על טקסים הקשורים לקבורה ולאבלים ראו: ג' אביגד, 'עיר-הקבורה של ירושלים בימי הבית השני', מ' אבי-יונה (עורך), ספר ירושלים: טבעה, תולדותיה והתפתחותה של ירושלים מקדמת ימיה ועד לזמננו, א: תנאי הטבע ותולדות העיר מראשיתה ועד חורבן הבית השני, ירושלים ותל-אביב תשט"ז, עמ' 334; קלובר וויסו (לעיל, הערה 63), עמ' 59; S. Lieberman, 'Some Aspects of After Life in Early Rabbinic Literature', idem (ed.), *Harry Austryn Wolfson: Jubilee Volume: On The Occasion of His Seventy-Fifth Birthday*, II, Jerusalem 1965, pp. 509-510; Y. Hamilakis, 'Eating the Dead: Mortuary Feasting and the Politics of Memory in the Aegean Bronze Age Societies', K. Branigan (ed.), *Cemetery and Society in the Aegean Bronze Age*, Sheffield 1998, pp. 115-132 פיה המוות הוא התחלה של חיים חדשים, ובהם הנפטר זקוק כבחייו למזון, משקה, בגדים וכלים שונים. ראו: קלובר וויסו (שם), עמ' 59; טוינבי (שם), עמ' 53.

101 בינפורד טען כי החפצים מצביעים על המעמד החברתי של הנקבר, והבחין בין שלושה סוגי חפצים: חפצים אישיים של הנקבר, חפצים הקשורים לתפקוד היום-יומי של הנקבר וחפצים 'לא הכרחיים', המעידים על מעמד חברתי. ראו: בינפורד, פרספקטיבה ארכאולוגית (לעיל, הערה 33), עמ' 234-235. למחקרים שנערכו על בסיס ההנחה שהמנחות מייצגות מעמד חברתי ראו למשל: צ'פמן ורנדסבורג (לעיל, הערה 32), עמ' 2; S. Shennan, 'The Social Organization', at Branč, *Antiquity*, 49 (1975), pp. 279-287 נוספות כגון מגדר. ראו למשל: י' פלג, 'ארכיאולוגיה, קבורה ומגדר ביהודה בתקופה הרומית הקדומה', עבודת דוקטור, אוניברסיטת תל-אביב, תשס"ה, עמ' 135-148; C.L. Lyons, 'Gender and Burial in Early Colonial Sicily: The Case of Morgantina', M. Donald & L. Hurcombe (eds.), *Representations of Gender from Prehistory to the Present*, London 2000, pp. 87-103; J.M. O'Shea, *Mortuary Variability*, Orlando 1984; idem, *Villagers of the Maros: A Portrait of an Early Bronze Age Society*, New York 1996

E.J. Pader, *Symbolism, Social Relations and the Interpretation of Mortuary Remains* (BAR, 130), Oxford 1982; M. Parker Pearson, 'Mortuary Practices, Society and Ideology: An Ethnoarchaeological Study', I. Hodder (ed.), *Symbolic and Structural Archaeology*, Cambridge 1982, pp. 99-113 (לעיל, הערה 34), עמ' 3.

1. כלי חרס הם הממצא השכיח ביותר ולעתים הבלעדי בקבריים ביפו מהתקופה הרומית. ניתן לחלקם למספר סוגים: (א1) כלים להכנת מזון (סירי בישול ומחבתות), (ב1) כלי אחסון קטנים (פכיות ובקבוקים), (ג1) כלי אחסון גדולים (קנקנים ואמפורות), (ד1) כלי מאור (נרות), (ה1) כלי הגשה (צלחות, קערות, פכים).

(א1) כלים להכנת מזון. סירי הבישול שהתגלו בזיקה לקבריים מתוארכים כולם לתקופה הרומית הקדומה. כל סירי הבישול נמצאו מונחים בקפידה מחוץ לקבריים, ומיקומם זה מעיד כי שימשו בטקס הקבורה. בחלק מסירי הבישול נמצאו על דפנותיהם סימני פיה, המעידים כי נעשה בהם שימוש. ראוי לציון קבוצה של שלושה סירי בישול שנמצאו במתחם גנור כשהם מסודרים זה בתוך זה. סירי בישול הם ממצא שכיח באתרי קבורה בארץ-ישראל,¹⁰³ ובמחקר הועלו סברות אחדות באשר לשימוש בהם בהקשר של קבורה. היו חוקרים שקשרו את הסירים לסעודת האבלים. חוקרים אחרים קישרו את קבורת הסירים – לאורך התקופה ההלניסטית והרומית באזורים שונים ובקרב אתנוסים שונים¹⁰⁴ – לצרכיו של המת וטענו שהם הכילו מזון שאמור היה לשמש אותו בחיים שאחרי המוות.¹⁰⁵ אחרים טענו כי סירי הבישול שימשו לחימום מים, לנטילת ידיים או לפעולה דומה¹⁰⁶ או לצורכי הטקס ולהכנת הנקבר טרם קבורתו – החוקרים טענו כך התבססו בין היתר על המקורות הכתובים המציינים כי לעתים נוקתה הגופה ונמשחה לא בבית המת אלא בבית הקברות סמוך לקבר.¹⁰⁷

(ב1) כלי אחסון קטנים (איורים 8-9). בקבוצה זו נכללים פכיות ובקבוקים קטנים, שנועדו בדרך כלל לאחסון שמנים ריחניים או בשמים. כלים אלו, בדומה לנרות (ראו להלן), שכיחים מאוד בקבריים ביפו, בעיקר בקבריים המתוארכים לתקופה הרומית הקדומה, ופחות מכך באלו המתוארכים לתקופה הרומית המאוחרת. לא נמצא דפוס חוזר בהנחת הבקבוקים באזור מסוים של הקבר – לעתים הונחו לצד פלג הגוף העליון של הנקברים או הראש, לעתים לצד הגפיים התחתונות, ובמקרה אחד הונח בקבוק מעל הקבר.

כאמור הכלים נועדו לשמירת שמנים ובשמים. צורתם העדינה, מידתם הקטנה וצווארם הארוך, שמסייע לשפיכה מבוקרת ואטית של הנוזל, מעידים שהם הכילו נוזלים יקרים. במקורות הכתובים נזכר פעמים רבות שימוש בשמן ובבשמים בשלבים שונים של טקס הקבורה – בעת הכנת הגופה, הסיכה או ליקוט העצמות.¹⁰⁸ משיחת הגופה בשמן היא פעולה של טהרה, שבאמצעותה ניקו את

103 נ' אביגד, 'ירושלים', אחא"ח, ב, עמ' 240; פ' כהנא, 'כלי חרס בקברי הגלוסקמות היהודיים בסביבת ירושלים', מ' שובה ו' גוטמן (עורכים), ספר יוחנן לוי, ירושלים תש"ט, עמ' 86; ל"י רחמני, 'מערת קבריים יהודית במורד המערבי של גבעת שהין בירושלים', ידיעות, כא (תשי"ז), עמ' 211-215; הנ"ל, 'קבר יסון', עתיקות, ד (תשכ"ד), עמ' 28-29. 104 במסורת היהודית מוכר היטב המנהג של הנחת אוכל או חפצים בקבר, אך לא לשימושם של הנפטרים ככתפיסה הפגאנית, אלא כחפצים או מכלולים שבאמצעותם המשפחה או האבלים מביעים את צערם. ראו: ליברמן (לעיל, הערה 100), עמ' 509-510.

105 רחמני, קבר יסון (לעיל, הערה 103), עמ' 28-29; ליברמן (שם), עמ' 509; טוינבי (לעיל, הערה 99), עמ' 50-51; קורץ ובורדמן (לעיל, הערה 99), עמ' 86; P.P. Kahane, 'Pottery Types from the Jewish Ossuary Tombs around Jerusalem', *IEJ*, 2 (1952), pp. 125-139, 176-182

106 אביגד (לעיל, הערה 100), עמ' 334.

107 קלובר וויסו (לעיל, הערה 63), עמ' 62.

108 שם, עמ' 60; טוינבי (לעיל, הערה 99), עמ' 39-42; ליברמן (לעיל, הערה 100), עמ' 509.

הנפטר הן במובן הפיזי והן במובן הרוחני – ניקויו מעיסוקיו וטיהורו מהעולם הקודם ולקראת העולם הבא. ניסן רובין הדגיש את חשיבותם של בשמים בטקסי מעבר ביהדות – בקבורה ובהבדלה בין שבת לחול.¹⁰⁹ ייתכן גם שהאבלים הביאו עמם לקבורה בקבוקי בושם על מנת להפיג את הריחות הרעים ולטהר את האווירה בעת הטקס,¹¹⁰ ולאחר מכן הניחו את בקבוקי החרס לצד הנקבר, במערה או בקבר ארגז. אפשר שמלבד שימושם להפקת ריח גרדא הונחו הכלים כדי לכבד את המתים בריח טוב,¹¹¹ וייתכן גם שהבקבוקים היו כלי בושם או שמן ששימשו את הנקבר בחייו.

(ג1) כלי אחסון גדולים. בקבוצה זו נכללים קנקנים ואמפורות לטיפוסייהם השונים. ביפו נמצאו קנקנים בודדים, והמידע על אודות הטיפוסים מועט.¹¹² ייתכן שהכלים הכילו מזון לנקבר, וייתכן גם ששימשו את הקוברים ולמשל הכילו מים לטקס הקבורה.¹¹³

(ד1) כלי מאור (איורים 10-11). נרות הם טיפוס הכלים השכיח ביותר שנמצא בקברים ביפו מהתקופה הרומית, כמו באתרי קבורה רבים מתקופה זו.¹¹⁴ הנרות נמצאו ביפו בעיקר בקברים מן התקופה הרומית המאוחרת, ונראה כי בפרק זמן זה הייתה הנחתם בקברים שכיחה יותר מאשר בתקופה הרומית הקדומה. בתקופה הרומית המאוחרת נעשה שימוש בעיקר בנרות בעלי



0 3 ס"מ

איורים 8-9: מנחות קבורה ביפו מן התקופה הרומית
למעלה: בקבוק חרס, מתחם הקישלה
מימין: בקבוק חרס, מתחם הדואר
(צילום: אריולה יקואל)

0 5 ס"מ

109 נ' רובין, 'דפוסי האבל היהודיים בארץ-ישראל בתקופת המשנה והתלמוד – ניתוח סוציולוגי', עבודת דוקטור, אוניברסיטת בראיילן, תשל"ז, עמ' 202; רובין (לעיל, הערה 100), עמ' 48, 50-53.

110 מ' דייגיימנדלס, בשמים ותמרוקים בימי קדם, ירושלים תשמ"ט, עמ' 130.

111 פלג (לעיל, הערה 101), עמ' 145.

112 בדו"חות החפירה אין פירוט על אופן הנחת הקנקנים ביחס לקבר, וצוין כי הקנקנים נמצאו לצד הקברים.

113 אביגד (לעיל, הערה 100), עמ' 334.

114 אביגד (לעיל, הערה 55), עמ' 136-145; פלג (לעיל, הערה 101), עמ' 143-144; ע' קלונר, 'קברים וקבורה בירושלים בימי בית שני', עבודת דוקטור, האוניברסיטה העברית בירושלים, תשמ"ט, עמ' 60-69, 254-255; קלונר וזיסו (לעיל, הערה 63), עמ' 59-60.



איורים 10-11:
מנחת קבורה
ביפו מן התקופה
הרומית - נרות
חרס שנמצאו
מדרום למתחם
אנדרומדה
(צילום: אריולה יקואל)

דיסקוס מעוטר, העשויים בדפוס או בתבנית. לרוב נמצאו הנרות במערות קבורה ולא בקברי הארגז למיניהם.¹¹⁵ על סמך הנתונים הקיימים נראה כי רוב הנרות שנמצאו היו בשימוש.

אין ספק כי השימוש בנרות היה תפקודי, ובעיקר באלו שנמצאו במערות הקבורה, ושימשו ככל הנראה את הקוברים ואת בני המשפחה שנכנסו לקבר.¹¹⁶ עם זאת ייתכן שהייתה לנרות גם משמעות סמלית, ושהם נועדו להאיר את דרכם של המתים בשאול,¹¹⁷ או שהם סימלו את נשמות הנפטרים.¹¹⁸ או את מצב המעבר מהחיים אל המוות, כאשר האש מסמלת את הניתוק שבמוות.¹¹⁹ שימוש בנרות בטקסי קבורה מוכר גם מהמקורות הכתובים, ועל סמך ניתוחם נראה כי לנרות לא היה שימוש תפקודי אלא הם הודלקו לכבודו של הנקבר.¹²⁰ במה שנוגע לממצא הנרות ביפו, ייתכן שמיעוטם יחסית לאתרים אחרים במרחב הארץ-ישראלי והימצאותם בעיקר בקברים חצובים (מערות כוכים), יכולים להעיד בשימושם היה תפקודי יותר מאשר כסמל רעיוני.

(ה) כלי הגשה (איורים 12-13). כלי הגשה – צלחות, קערות ופכים – כמעט לא נמצאו ביפו בזיקה לקברים. רק בקבר אחד, במתחם הקישלה, נמצאו שתי קערות זהות שהונחו לצד הנקבר. יש מספר דרכים לפרש את מציאותן של קערות בקברים. ייתכן שהן הכילו מזון שנועד לשמש את הנקבר אחרי מותו או שנותרו בהן שאריות מזון מטקס הקבורה. אפשרות נוספת היא שהקערות הכילו, בדומה לפכיות, שמן או יין או בושם – במקרה של יפו אפשרות זו סבירה מאוד, מכיוון שהכלים קטנים

115 לא נמסר מידע מדויק על מיקום הנחת הנרות (למשל לצד ראש הנקבר או באזור הגפיים) או על אופן הנחתם, ועל כן אי אפשר להרחיב בנושא. בחלק מן המקרים צוינו סימני פיה שנראו על פיות הנרות.
116 אביגד (לעיל, הערה 100), עמ' 334; קלובר (לעיל, הערה 114), עמ' 255; קלובר וויסו (לעיל, הערה 63), עמ' 60.
117 רחמני, קבר יסון (לעיל, הערה 103), עמ' 29.
118 ברקאי (לעיל, הערה 86), עמ' 153; ר' זוסמן, נרות-חרס מעוטרים מימי חורבן בית שני עד לאחר מרד בר-כוכבא, ירושלים תשל"ב, עמ' 17.
119 רובין (לעיל, הערה 100), עמ' 124-125.
120 זוסמן (לעיל, הערה 118), עמ' 17; פלג (לעיל, הערה 101), עמ' 144.



איור 12 (משמאל):
קערה, מתחם הקישלה

איור 13 (למטה):
כבית, מתחם גנור

(צילום: אריולה יקואל)



יחסית – ושימשו להכנת הנקבר לפני קבורתו ובמהלך טקס הקבורה. עמוס קלונר ובוועז זיסו הציעו לראות בהנחת הקערות בקברים מחווה של צער מצד האבלים כלפי הנקבר.¹²¹

2. כלי אבן. שני שברים של כלי מידה מאבן נמצאו בזיקה לקברים, שניהם בבית הקברות היהודי במתחם הרואר. המציאה של שברי כלים בלבד עשויה להעיד שאין מדובר במנהג של הנחת כלים בתוך הקבר, אלא בפסולת מפעילות הקהילה שהשתמשה בהם.¹²² ספלי מידה וכלי אבן אחרים נדירים למדי באתרי קבורה,¹²³ וייתכן שאחת הסיבות לכך שהם נחשבו ככלים שאינם מקבלים טומאה, ולכן אפשר היה לשוב ולהשתמש בהם אחרי טקסי קבורה, בניגוד לכלי החרס, המקבלים טומאה ושעל כן באין אפשרות לשימוש חוזר הם הונחו בקברים.

121 קלונר וזיסו (לעיל, הערה 63), עמ' 62.

122 השימוש בכלי אבן מן הטיפוס שנמצא ביפו יוחס לקהילה היהודית החל במחצית הראשונה של המאה הראשונה לפסה"נ ועד סוף התקופה הרומית. על פי מגן נמשך השימוש בהם עד אמצע המאה השנייה לסה"נ. ראו: Y. Magen, *The Stone Vessel Industry in the Second Temple Period*, Jerusalem 2002. על פי קהיל – עד שנת 70 לסה"נ. ראו: J.M. Cahill, 'The Chalk Assemblages of the Persian/Hellenistic and Early Roman Periods', A. de-Groot & D.T. Ariel (eds.), *City of David Excavations: Final Report, III* (Qedem, 33), Jerusalem 1992, p. 233. ניכר כי ביישוב היהודי בגליל נמשך השימוש בכלי אבן כאלה עד שלהי התקופה הרומית.

123 קלונר וזיסו (לעיל, הערה 63), עמ' 62; קהיל (שם), עמ' 233. להרחבה בנושא כלי אבן בקברים ראו: 'אדלר, 'הארכיאולוגיה של הטירה: עדויות ארכיאולוגיות לשמירת הלכות טהרה בארץ ישראל מהתקופה החשמונאית עד סוף תקופת התלמוד (164 לפנה"ס – 400 לסה"נ)', עבודת דוקטור, אוניברסיטת ברא"ל, תשע"א, עמ' 181-182.



איור 14 (מימין): בקבוק זכוכית, מתחם הקישלה (צילום: אריולה יקואל)
 איור 15 (משמאל): בקבוקי זכוכית שנתגלו מזרועות למתחם אנדרומדה (צילום: אמיר גורזלוני)



3. כלי זכוכית (איורים 14-15). כלי זכוכית רבים יחסית נמצאו בזיקה ישירה לקברים. הנחת כלי זכוכית בקברים הייתה נהוגה ביפו הן בתקופה הרומית הקדומה והן בתקופה הרומית המאוחרת, ונראה כי המנהג הפך לפופולרי יותר בתקופה המאוחרת, שבה התרחב השימוש בזכוכית. בתקופה הרומית הקדומה נעשה שימוש בעיקר בבקבוקי זכוכית דמויי אגס, שנעשו בניפוח חופשי (איור 14); הם דומים בצורתם לבקבוקי חרס, ובדומה להם הכילו ככל הנראה שמנים ריחניים או בשמים. בדיקות שנעשו בשני כלי זכוכית מטיפוס זה שנתגלו בקבר בירושלים העלו כי הם הכילו שמן זית.¹²⁴ בבקבוקי זכוכית דמויי פמוט (איור 15) שימשו בתקופה הרומית המאוחרת, והכילו גם הם ככל הנראה שמנים ריחניים או בשמים. תפקידם בקברים זהה לזה של בקבוקי החרס.

איור 16: מחתה, מתחם הדואר (צילום: קלרה עמית)



4. כלי מתכת. הנחת כלי מתכת כמנחה או שימוש בהם בטקסי קבורה לא היו נפוצים ביפו.¹²⁵ כלי המתכת היחיד שנתגלה בזיקה ישירה לקברים הוא מחתה (איור 16), שנמצאה בבית הקברות היהודי במתחם הדואר. המחטה היא כלי מוכר, ונתגלו מחטות במספר אתרים המתוארכים

A. Basch, 'Analysis of Oil from Two Roman Glass Bottles', *IEJ*, 22 (1972), pp. 27-32

¹²⁵ בקבוצה זו לא נכללים כפיות איפור, מפתח מברונזה וחלקי מתכת של קופסאות עץ. להרחבה על ממצאים אלו ראה להלן בסעיף 'חפצי שימוש אישיים'.

לתקופה הרומית.¹²⁶ מציאת המחטה שהונחה לצד הנקבר בקבר ביפו מעלה פעם נוספת את שאלת אופיו הדואלי של הממצא: תפקודי או פולחני. בנימין מזר טען כי המחטה שנמצאה במערת קבורה בגבעת שפירא שבירושלים שימשה לליקוט עצמות, כלומר היה לה שימוש תפקודי.¹²⁷ מידות המחטה שנמצאה ביפו מתאימות לשימוש כמחטה תפקודית, אך היא נמצאה בהקשר של קבר ארגז, שהייתה בו קבורה ראשונית, ולא היה צורך במחטה לליקוט עצמות כמו במערות הקבורה שחפר מזר. לכן יש להניח כי למחטה ביפו משמעות פולחנית, בדומה למחטות שנמצאו בקבר מן התקופה הרומית הקדומה ליד תל אבו־שושה.¹²⁸ המחטה היא אחד הסמלים לפולחן הן אצל היהודים¹²⁹ והן אצל הרומאים.¹³⁰ במחקר הוצעו אפשרויות שונות לשימושים במחטה: שימוש בטקסי קבורה,¹³¹ לניקוי השמן השרוף בבתי כנסת, לשרפת קטורת לשם הפצת ריח, לפולחן ביום הכיפורים.¹³² מציאת המחטה בתוך קבר שנערכה בו קבורה ראשונית יכולה להצביע על שימושה ככלי פולחני, אולי להקטרת קטורת לזכר הנקבר ולהרחקת ריח הריקבון.

5. תכשיטים. בקברים מהתקופה הרומית ביפו נמצאו מעט מאוד תכשיטים, רובם בקברים המתוארכים לתקופה הרומית המאוחרת. בקברים שתוארכו לתקופה הרומית הקדומה נמצאו



126 ב' זיסו, 'קברים וקבורה בירושלים בימי בית שני: הגילויים החדשים, 1980-1995', עבודת מוסמך, האוניברסיטה העברית בירושלים, תשנ"ו, עמ' 28; ע' מזר, 'מערת קבורה מתקופת בית שני בגבעה הצרפתית', עתיקות, ח (תשמ"ב), עמ' 45, איור 12; ע' זיגלמן, 'קבר הרודיאני ליד תל אבו שושה', ב' מזר (עורך), גבע: תגליות ארכיאולוגיות בתל אבו־שושה, משמר העמק, ירושלים תשמ"ח, איור 53; ח' בן־נחום, 'קברים מהתקופה הרומית ושרידי מבנים מהתקופות הביזנטית והאסלאמית הקדומה בכפר כמא', עתיקות, 56 (תשס"ז), עמ' 106, איור 4: 3; ד' שפרבר, תרבות חומרית בארץ־ישראל בימי התלמוד, א, ירושלים תשנ"ד, עמ' 140, הערה 27. באתרים נוספים בארץ־ישראל ובעולם ראו: J.C. Waldbaum, *Metalwork from Sardis: The Finds through 1974* (Archaeological Exploration of Sardis, 8), Cambridge & London 1983, p. 100

127 מזר, מערת קבורה (שם), עמ' 44-45.

128 זיגלמן (לעיל, הערה 126), עמ' 34-36.

R. Hachlili, *Ancient Jewish Art and Archaeology in the Land of Israel*, Leiden 1988, pp. 262-263

130 י' ברסלבי, 'סמלים ודמויות מיתולוגיות בבתי־הכנסת הקדומים בגליל', מ' הירשברג וי' אבירם (עורכים), כל ארץ נפתלי: הכינוס הארצי הכ"ד לידיעת הארץ, ירושלים תשכ"ח, עמ' 115, 118; E.R. Goodenough, *Jewish Symbols in the Greco-Roman Period* (Bollingen series, 37), New York 1953-1968, IV, pp. 195-208

131 גודינף (שם), עמ' 195-208.

132 ברסלבי (לעיל, הערה 130), עמ' 117.

רק שני חרוזים, ונראה כי היעדר תכשיטים בבתי הקברות מתקופה זו משקף גישה כללית שרווחה באותו פרק זמן, שלא נהגו לקבור בו עם תכשיטים. את היעדר התכשיטים בקבורה בבית הקברות היהודי במתחם הדואר ניתן לקשור לאיסור 'בל תשחית'.¹³³ רוב התכשיטים נמצאו בבית הקברות במתחם אנדרומדה, שכלל הנראה לא שימש אוכלוסייה יהודית, והם כוללים עגילים עשויים זהב או ברונזה, פשוטים ומעוטרים (איור 17), טבעות עשויות ברונזה עם עיטורים וללא עיטורים (איור 18), צמיד מברונזה, תליון בצורת גמל¹³⁴ ומעט מאוד חרוזים (איור 19). ייתכן שהתכשיטים היו חפציהם האישיים של הנקברים או שהיו חפצים שהעניקו האבלים לנפטר במהלך טקס הקבורה על מנת להביע את צערם. אפשר שעגילי הזהב קשורים למעמד החברתי-כלכלי של הנקברים.

6. מטבעות. תשעה־עשר מטבעות נמצאו בקברים מהתקופה הרומית ביפו. שלושה מתוכם אינם ניתנים לזיהוי, אחד תוארך לימי תלמי הראשון, אחד לימי תלמי השני, והשאר מתוארכים לתקופה הרומית המאוחרת – התקופה הביזנטית. המיקום המדויק שבו נמצאו המטבעות תועד רק בשני מקרים – במקרה אחד נמצא מטבע בתוך גולגולת הנקבר, ובשני באזור הגפיים התחתונות של הנקבר.¹³⁵ הנחת מטבעות בקברים קשורה למסורות קבורה שהתפתחו בתקופה ההלניסטית,¹³⁶ ושנמשכו בתקופה הרומית.¹³⁷ לרוב הונח המטבע בתקופה הרומית בפיו של הנקבר, ולעתים הונחו מטבעות במקומות שונים בקבר.¹³⁸ הנחת מטבע לא הייתה שכיחה בקבורה במרחב הארץ־ישראלי בתקופה הרומית, ובמחקר ידועים רק מקרים ספורים שבהם נעשה הדבר.¹³⁹ לדעת החופרות של בית הקברות ביריחו המטבעות שהתגלו בקברים היהודיים מלמדים על נוהג פגאני שאימצה הקהילה המקומית, שהכירה מסורת זרה זו.¹⁴⁰ לעומת זאת רחמני טען כי הנחת מטבעות בקברים היא תופעה אזורית המוגבלת ליריחו ואינה ידועה ממקומות אחרים במרחב הארץ־ישראלי.¹⁴¹

133 קלובר וויסו (לעיל, הערה 63), עמ' 63.
134 לא ניתן לקבוע בוודאות שהתליון שייך לקבורה מהתקופה הרומית המאוחרת, מאחר שהוא נמצא במערת קבורה שהייתה בשימוש חוזר במספר תקופות.

135 בכל שאר המקרים צוין רק כי נמצאו מטבעות. יש לשער כי הם לא נמצאו בקשר ישיר לנקברים אלא שהם תוצאה של הצטברות או מילוי, שאם לא כן היו החופרים מפרטים בעניין זה.

136 R. Garland, *The Greek Way of Death*, Ithaca 1985, p. 23.
137 בתקופה ההלניסטית החלו להניח מטבע בין שיניו של המת על מנת שהוא יוכל לשלם לכארוך, משיט המעבורת בנהר הסטיקס, כדי שיעביר את נשמתו לשאול. למקור המסורת במיתולוגיה היוונית ראו: M.P.O. Morford & R.J. Lenardon, *Classical Mythology*, Oxford 2003 (Oxford 1971), p. 349.
ראו: טוינבי (לעיל, הערה 99), עמ' 44, 49, 119.

138 גרלנד (לעיל, הערה 136), עמ' 23; 149, p. (1993), L.Y. Rahmani, 'A Note on Charon's Obol', *Atiqot*, 22.
139 R. Hachlili & A. Killebrew, 'Jewish Funerary Customs during the Second Temple Period, in the Light of the Excavation at the Jericho Necropolis', *PEQ*, 115, 2 (1983), p. 115.
R. Hachlili, 'The Coins' *Atiqot*, 21 (1992), pp. 69–71; Z. Greenhut, 'The "Caiaphas" Tomb in North Talpiyot', *Atiqot*, 21 (1992), pp. 69–71; R. Hachlili & A. Killebrew, 'The Coin-in-Skull Affair: A Rejoinder', *BA*, 49 (1986), pp. 59–60.
L.Y. Rahmani, 'Some Remarks on R. Hachlili and A. Killebrew's "Jewish Funerary Customs"', *PEQ*, 118 (1986), p. 79.

אולם מטבעות שנמצאו בהקשר ישיר של קבורה בשכונת תלפיות בירושלים¹⁴² ובמקומות אחרים בעיר,¹⁴³ בעין-בוקק,¹⁴⁴ בממשית¹⁴⁵ וכעת גם ביפו, מעידים כי אין מדובר בתופעה אזורית שהייתה מוגבלת רק ליריחו, ושהמטבעות הונחו לאו דווקא בפיו של הנקבר אלא גם במקומות אחרים. נראה כי זו תופעה פגאנית שבכמה מקרים אומצה עלי ידי הקהילות המקומיות בארץ-ישראל, לעתים גם על ידי קהילות יהודיות.¹⁴⁶ ייתכן שגם הקהילה היהודית ביפו אימצה את המנהג באופן חלקי – המטבע לא הונח בפיו של הנקבר אלא הוכנס לקבר.¹⁴⁷

7. חפצי שימוש אישיים. בקבוצה זו נכללים מגוון חפצים אישיים ששימשו את הנקבר בחייו, ושהיו בעלי ערך רגשי. מסיבה זו הטמינו האבלים את החפצים הללו עם הנקבר, על מנת שישמשו אותו בעולם הבא, או מפני שהחברה לא יכלה או לא הייתה רשאית להשתמש בחפצים אישיים אלה.¹⁴⁸ על פי גישה אחרת במחקר הטמנת החפצים האישיים ביטאה את הכבוד שרחשו האבלים לנפטר ואת צערם על מותו.¹⁴⁹ חפצי שימוש אישיים שהוטמנו עם המתים כללו כלי תמרוקים, חלקי מפתחות, מראות, קמעות, משקולות נול, חלקי ביגוד כגון כפתורים ואבזמים, חלקי קופסאות עץ ותכשיטים.

כפיות איפור רבות נמצאו בקברים מהתקופה הרומית ביפו (איור 20). כפיות אלו נפוצות באתרים רבים מכל התקופות, גם בקברים פגאניים וגם בקברים יהודיים.¹⁵⁰ במקורות מתוארים מצבים שבהם מתים הופיעו אצל קרוביהם בחלום וביקשו שיביאו להם כלי איפור כדי שיוכלו להתכונן לביאת המשיח.¹⁵¹ כפיות האיפור הן ממצא פופולרי למדי בקברי יפו מהתקופה הרומית הקדומה והמאוחרת, גם בקברים יהודיים וגם בקברים פגאניים, בקברי נשים ובקברי גברים. באחד הקברים נמצאה כפית איפור שהשתמרה בתוך פכית חרס.



איור 20: כפית איפור, מתחם הדואר (צילום: קלרה עמית)

142 גרינהוט (לעיל, הערה 140), עמ' 71.
 143 זיסו (לעיל, הערה 126), עמ' 159-158.
 144 מ' גיחון, 'חפירות בעין-בוקק', קדמוניות, ג (תשל"א), עמ' 138-141.
 145 A. Negev, 'The Nabataean Necropolis of Mampsis (Kurnub)', *IEJ*, 21 (1971), pp. 119, 128.
 146 זיסו (לעיל, הערה 126), עמ' 159-158.
 147 בבית הקברות במתחם הקישלה, שהתגלה בו המטבע בפיו של הנקבר, אין מדובר לעניות דעתי באימוץ מנהג פגאני אלא בקבורה של אוכלוסייה פגאנית.
 148 L.V. Grinsell, 'The Breaking of Objects as a Funerary Rite', *Folklore*, 72 (1961), pp. 475-491.
 149 קלונר וזיסו (לעיל, הערה 63), עמ' 64-65.
 150 דייגי-מנדלס (לעיל, הערה 110), עמ' 36-50; ליברמן (לעיל, הערה 100), עמ' 509-511.
 151 ליברמן (שם), עמ' 510-511.



איור 21 (מימין):
מפתח, מתחם
הדואר

(צילום: קלרה עמית)

איור 22 (משמאל):
חלקי קופסאות עץ
ותכשיטים, מתחם
גנור

(צילום: אריולה יקואל)

ממצא ייחודי שהתגלה בקבר ביפו במתחם הדואר הוא מפתח (איור 21). מפתחות נזכרים במקורות יהודיים כאחד החפצים האישיים שנקברים עם הנפטר, והם כוללים גם דיו, קולמוס ופנקס.¹⁵² שמואל ייבין פירש את הקבורה עם מפתח לאור האמונה שבן מזכה את אביו בתפילתו ופותח לו שערי שמים – לאנשים שמתו ללא צאצאים שיכלו לשאת עבורם תפילה, שמו בקברם מפתח על מנת לפתוח את שערי השמים.¹⁵³ אך יש לציין שהממצא אינו שכיח בקברים. מנגד גדליה אלון ויהודה אליצור (הרשקוביץ) טענו כי הימצאות המפתח נועדה לעורר את צערם של האבלים ואין לה משמעות דתית.¹⁵⁴ במספר קברים נמצאו עדויות לעיטורים שאולי היו חלקי קופסאות עץ (איור 22). הטמנת קופסאות עץ בקברים היא מנהג המוכר מאתרים רבים מהתקופה הרומית, הן במרחב הארץ-ישראלי והן בארצות הים התיכון.¹⁵⁵ הממצא ביפו קושר את תושבי המקום למסורת רומית זו. ראויים לציין הקמעות

152 קלובר וויסו (לעיל, הערה 63), עמ' 64; רובין (לעיל, הערה 100), עמ' 138.

153 ש' ייבין, 'מקורו של מנהג קבורה קדום בישראל', ידיעות, ח (תש"א), עמ' 22-27.

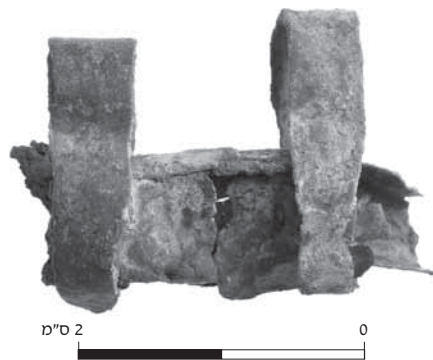
154 ג' אלון, 'למקורו של מנהג קבורה קדום בישראל', י' גפני, ד' הר-משה ומ' עמית (עורכים), מחקרים בתולדות ישראל: בימי בית שני ובתקופת המשנה והתלמוד, ב, תל-אביב תשי"ח, עמ' 99-105; י' הרשקוביץ, 'למקורו של מנהג קדום', סיני, ח (תש"א), עמ' שסט-שעא.

155 שרידי קופסאות עץ נמצאו במערת קבורה מהתקופה הרומית ליד תל קדש, ראו: ג' אדלשטיין, 'שתי מערות קבורה מהתקופה הרומית ליד תל קדש', עתיקות, 43 (תשס"ג), עמ' 102* איור 3; בקברים מהתקופה הרומית וההלניסטית שנתגלו בברית-אחים ראו: הנ"ל, 'קטעים משדה קבורה מהתקופות ההלניסטית והרומית בברית אחים, מצפון לעכו', שם, עמ' 93* איור 25; 8: בתל אפק במכלול המאוזלואם ראו: א' איתן, 'חפירות בדיקה לדגלי תל ראש העין', שם, 5 (תשכ"ט), איור 12: 9-10; ברמת אפרים, ראו: ר' רייך, 'אתרים ארכיאולוגיים בתחומי העיר נתניה', א' שמואלי ומ' ברודי (עורכים), ספר נתניה, תל-אביב תשל"ג, עמ' 109, איורים 18-19; בירושלים, בקבר ברחוב שמואל הנביא, ראו: ל"י רחמני, 'קברים רומיים ברחוב שמואל הנביא בירושלים', ארץ ישראל, ו (תשכ"א), עמ' 68, איור 3; בשומרון, ראו: J.W. Crowfoot, G.M. Crowfoot & K.M. Kenyon, *The Objects from Samaria*, London 1957, figs. 107: 4, 7, 9, 10; 108: 1. כל השרידים הללו מתוארכים למאות הראשונה-השנייה לסה"נ. במרחב הים התיכון נמצאו שרידי קופסאות עץ מסוג זה מהמאה הראשונה לסה"נ בסיפנוס ביוון, ראו: J.K. Brock & G. Mackworth-Young, 'Excavations in Siphnos', *ABSA*, 44 (1949), pls. 27: 2-5, 18; 32: 5.14, 10; 35: 3. שתוארכו על ידי החופרת לתקופה ההלניסטית או הרומית, ראו: H. Goldman, *Excavation at Gozlu Kule, Tarsus I*; בחפירות בטרסוס שבטורקיה נמצאו קופסאות שתוארכו על ידי החופרת לתקופה ההלניסטית או הרומית, ראו: *The Hellenistic and Roman Periods*, Princeton 1950, fig. 256: 72, 78, 80

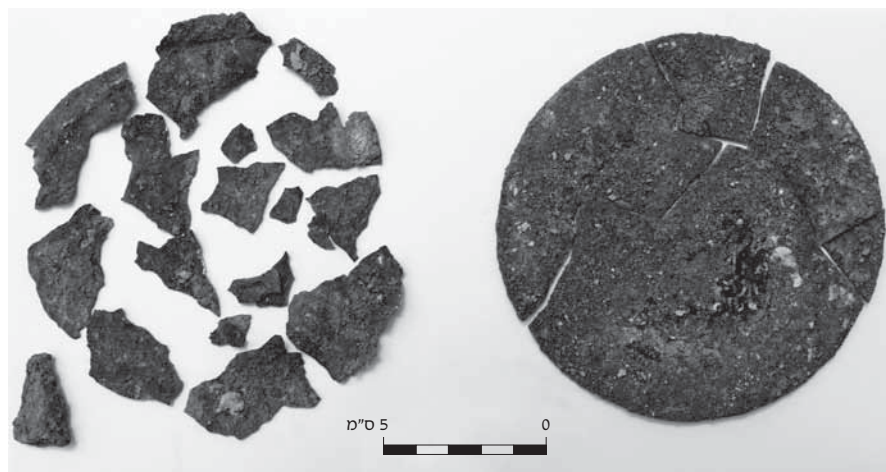
שנמצאו בתוך קברים: בקבר במתחם הדואר נמצא בית קמע (איור 23), ובבית הקברות באנדרומדה נמצאו חרפושית מתקופת הברונזה ופעמון ששימשו כקמעות. קמעות נחשבו לחפצים אישיים, ועל פי האמונה כוחם המאגי יכול להגן על הנקבר גם בחיים שלאחר המוות.¹⁵⁶ מציאת בית קמע באתרו, סמוך לצוואר הנקבר, מחזקת את הרעיון של קבורת נפטרים עם חפצים אישיים שהיו יקרים להם בחיים.

דוגמה המייצגת את הרעיון של קבורת הנפטר עם חפציו האישיים נמצאה בבית הקברות במתחם גנור, בקבר שנקברו בו אישה וילד בשני מפלסים. בקבר נמצאו משקולות פלך (איור 24), מראה, שכלל הנראה

נשברה במכוון (איור 25), ועגיל זהב (איור 17). קרוב לוודאי שכל אלו היו חפציה האישיים של הנקברת, שהיו יקרים לה בחייה, ושהיה חשוב לקרובים האבלים שאותם החפצים ילוו אותה גם בחיים שאחרי המוות. אם אכן המראה שנמצאה נשברה במכוון, זהו רמז נוסף לתפיסה שהחפצים האישיים של הנקברים שייכים אך ורק להם, ושאר אחד אחר אינו יכול לשוב ולהשתמש בהם. ייתכן גם שהחפץ נשבר במכוון כביטוי לכאב ולאבלות.¹⁵⁷

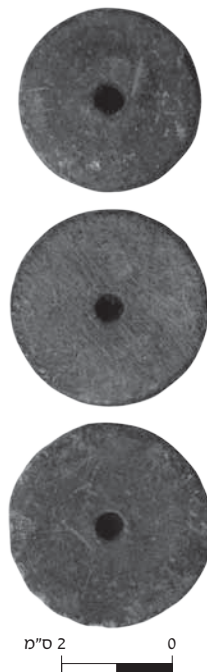


איור 23: בית קמע, מתחם הדואר (צילום: קלרה עמית)



איור 25 (למעלה): מראה, מתחם גנור (צילום: אריולה יקואל)

איור 24 (מימין): משקולות נול, מתחם גנור (צילום: אריולה יקואל)



של המאה הראשונה לסה"נ ליד קנוסוס שבכרתים, ראו: ארלשטיין, קטעים משדה קבורה (שם), עמ' 78*. ממצאים דומים נתגלו בשאר חלקי הלוונט, כגון במצרים, ראו: שם. 156 א' סער, 'אמונות תפלות בארץ ישראל בתקופה הרומית והביזנטית הקדומה', עבודת מוסמך, אוניברסיטת תל-אביב, תשס"ד. 157 רובין (לעיל, הערה 109), עמ' 220.

מיקום בתי הקברות, תפישתם במרחב וגודל העיר יפו בתקופה הרומית

בית קברות הוא המקום שחברה מחליטה לקבור בו את מתיה. בחירת המיקום של בתי הקברות משקפת את תפיסות החברה באשר למוות, לנקברים ולעצמה. מסיבות אלה מיקום בית הקברות נבחר בדקדקנות, אם במודע ואם לא במודע. לאורך התקופות רווחה התפיסה שיש להפריד בין האזורים המיושבים לבין אזורי הקבורה, אך מיקום בתי הקברות הושפע משורה של גורמים נוספים. עם הגורמים הללו בעולם הרומי נמנו הגאומורפולוגיה, חוקי הממסד, הדמוגרפיה, מערך הדרכים, מסורות אתניות בקבורה ושיקולים פרקטיים מגוונים.

הגאומורפולוגיה או הטופוגרפיה היא גורם עיקרי לתפישת הקבריים ביפו, בדומה לבתי קברות אחרים בארץ-ישראל ובעולם הרומי.¹⁵⁸ לכל אורך התקופה הרומית השפיעו שיקולים טופוגרפיים הן על תצורת הקבריים ביפו והן על מיקומם במרחב העיר. בתקופה הרומית הקדומה הושפעה תצורת הקבריים מסוג הקרקע – כתוצאה ממיעוט סלעי הכורכר בסביבה הקרובה לעיר, קברו בקברי ארגז חפורים בקרקע. החזרה לקבורה בבית הקברות במתחם אנדרומדה, בית הקברות הקדום של העיר, הושפעה גם ממיקומו על סלע כורכר. בהנחה שבית הקברות באבו-כביר היה בשימוש החל בתקופה הרומית המאוחרת, מסתבר שמיקומו נבחר בין היתר על פי הגאומורפולוגיה והטופוגרפיה, כלומר מפני שהסלע במקום נוח לחציבת מערות.

חוקים שחוקק הממסד, ושאסרו לקבור בשטח העיר, היו גורם מרכזי לקביעת המרחק של בתי הקברות מן העיר הן בעולם הרומי-הפגאני¹⁵⁹ והן ביהדות,¹⁶⁰ וביהדות הוגדר גם המרחק המזערי של קבריים מהעיר.¹⁶¹ הכללים הללו נשמרו באדיקות גם בערים הרומיות בעולם וגם במרחב הארץ-ישראלי, ואכן הקבריים אותרו בדרך כלל מחוץ לתחום הבנוי. ביפו לא התגלו באזורי הקבריים שרידי מבנים, ומכאן שגם ביפו הקפידו לשמור על הפרדה ברורה בין השטח הבנוי לשטח הקבורה.

לעומת זאת הארגון הפנימי של בית הקברות ותפישת הקבריים בתוכו לא הוסדרו בחוקים. בחינת תפישת הקבריים בבתי הקברות בערים הרומיות בעולם ובארץ-ישראל העלתה כי מיקום הקבריים בתוך בתי הקברות לא היה מתוכנן; הקבריים הותקנו בכל אזור שהיה פנוי מחוץ לעיר, בעיקר סביב מוקדים, כעין אשכולות.¹⁶² כך היה גם ביפו. מלבד בית הקברות היהודי במתחם הרואר, מן התקופה הרומית הקדומה, שניכר בו ארגון פנימי ברמה מסוימת, הותקנו הקבריים בבתי הקברות בכיוונים שונים ובמרחקים שונים זה מזה. ניתן להסיק מכך שלא היו יד מכוונת או ארגון אשר טיפלו בסוגיות הקבורה, ושככל הנראה הקבורה הייתה באחריות המשפחות. גם המרחק המרבי של תפישת הקבריים

158 אביגד (לעיל, הערה 55), עמ' 3; אבני (לעיל, הערה 46), עמ' 257; ד' וייס, 'מיקום בתי הקברות היהודיים בגליל בתקופת המשנה והתלמוד', זינגר (לעיל, הערה 78), עמ' 235; קלובר (לעיל, הערה 114), עמ' 267.

159 טוינבי (לעיל, הערה 99), עמ' 48-49; O. Robinson, 'The Roman Laws on Burials and Burial Grounds', *The Irish Jurist*, 10 (1975), pp. 175-186.

160 וייס (לעיל, הערה 158), עמ' 234.

161 שם, עמ' 233; קלובר וויסו (לעיל, הערה 63), עמ' 4-5.

162 אבני (לעיל, הערה 46), עמ' 261-263; רובינסון (לעיל, הערה 159), עמ' 178; O. Robinson, *Ancient Rome: City Planning and Administration*, London 1992, pp. 124-125.

לא הוגדר בחוקים בתקופה הרומית. לדוגמה ביפו הקברים בבית הקברות הדרומי, במתחם אנדרומדה, התפרשו לאורך מרבי של 370 מ' ולרוחב מרבי של כ-300 מ'.

שינויים דמוגרפיים שחלו בערים היו גורם מרכזי נוסף לשינויים במיקום בתי הקברות ובתפרושתם במרחב.¹⁶³ גידול האוכלוסין או גידול השטח הבנוי של עיר הצריך התרחבות של שטח הקבורה, מציאת שטח קבורה חדש או פתרון כגון העתקת קברים.¹⁶⁴ לדוגמה בתקופה הרומית המאוחרת גרם גידול האוכלוסייה ברומא להיווצרות טיפוסי קבורה חדשים. ביפו קטנה ככל הנראה האוכלוסייה במידת מה בתקופה הרומית הקדומה. ניתן ללמוד על השינוי בעקיפין מתוך המקורות המתארים אירועים היסטוריים שונים. לדוגמה שני הכיבושים שהתרחשו בשנת 66 ובשנת 67 לסה"נ גרמו להרג רב; 12,800 איש בסך הכול.¹⁶⁵ אף שמשפר ההרוגים שציין יוסף בן מתתיהו מוגזם ואינו משקף את המציאות, יש להניח כי בשני הכיבושים היו חללים לא מעטים. אירועים אלו השפיעו על גודל האוכלוסייה, ואחת התוצאות הייתה צורך במקומות קבורה חדשים.¹⁶⁶ גם בתקופה הרומית המאוחרת התרחש ביפו שינוי בגודל האוכלוסייה, והפעם הייתה זו עלייה. מניתוח מחקרי עבר עולה כי יהודים רבים היגרו מארצות שונות והתיישבו בעיר, וייתכן כי שינוי זה בא לידי ביטוי בהקמת בית הקברות באבו־ככר, בהנחה שהשימוש בו החל בתקופה הרומית המאוחרת.

בניגוד לדעה שהייתה מקובלת בעבר, שמערך הדרכים היה גורם שהשפיע על מיקום בתי הקברות,¹⁶⁷ בחינת הקברים ביחס לדרכים בערים בעולם ובארץ־ישראל העלתה תוצאות שונות. מסינתזה של הנתונים שגובשו בשנים האחרונות התברר כי אין קשר בין מיקום הקברים לדרכים.¹⁶⁸ הקשר היחיד שנמצא בא לידי ביטוי בהצבת קברים מפוארים לצדי דרכים, ככל הנראה על מנת להדגיש את מעמדם הנכבד של הנקברים.¹⁶⁹ הקשר בין בתי קברות לדרכים נבע ברוב המקרים מגידול שטחי בתי קברות קיימים, ללא התייחסות למיקום הדרכים. לעומת זאת ביפו נראה כי מערך הדרכים השפיע במידה מסוימת על מיקום בתי הקברות. אף שמערך הדרכים מהתקופה הרומית בעיר הוגדר על סמך דרכים מאוחרות יותר, יש להניח כי הצירים המרכזיים עקבו אחר אותו התוואי לאורך התקופות.¹⁷⁰ על יסוד הנחה זו עולה שבית הקברות הדרומי, במתחם אנדרומדה, השתרע ממערב לדרך לעזה; בית הקברות במתחם גנור – מצפון לדרך לירושלים; בית הקברות במתחם הדואר – מדרום־מזרח לדרך לעכו; ובית הקברות באבו־ככר – מדרום לדרך הראשית לירושלים. עקב חוסר

163 אבני (שם), עמ' 267-268; וייס (לעיל, הערה 158), עמ' 239.

164 דוגמת ירושלים, ראו: קלונר וויסו (לעיל, הערה 63), עמ' 5.

165 מלחמת היהודים ב, יח, י, 509 (תרגום אולמן, עמ' 286-287); ג, ט, ג, 427 (שם, עמ' 354).

166 על פי תיאורו של יוסף בן מתתיהו בכיבוש יפו בשנת 67 לסה"נ על ידי אספסיאנוס נספו תושבי העיר בים, ומן הסתם רבים מהם לא הובאו לקבורה. ראו: מלחמת היהודים ב, ט, ג, 425 (שם, עמ' 354).

167 וייס (לעיל, הערה 158), עמ' 237-240; טוינבי (לעיל, הערה 99), עמ' 74-87; N. Purcell, 'Tomb and Suburb', 87-74; H. von Hesberg & P. Zanker, *Römische Gräberstrassen: Selbstdarstellung, Status, Standard: Kolloquium in München vom 28. bis 30. Oktober 1985*, München 1987, pp. 28-29; L.V. Rutgers, 'Archaeological Evidence for the Interaction of Jews and Non-Jews in Late Antiquity', *AJA*, 96 (1992), p. 115

168 אבני (לעיל, הערה 46), עמ' 265; קלונר וויסו (לעיל, הערה 63), עמ' 5-6.

169 פרסל (לעיל, הערה 167), עמ' 27-29; פון הסברג וצנקר (לעיל, הערה 167).

170 פישר, איזק ורול (לעיל, הערה 8), עמ' 69.

בעדויות על הדרכים בתקופה הרומית, אין לקבוע בוודאות כי בתי הקברות הללו נבנו לצד הדרכים שצוינו. עם זאת ייתכן שמיקום בית הקברות של אבר־כביר נקבע בעיקר מטעמי נוחות סמוך לדרך הראשית שהובילה ללוד ולירושלים.

בחינת השפעתן של מסורות אתניות בקבורה על מיקום בתי הקברות במרחב היא נושא סבוך. הבעייתיות נובעת בעיקר מהקושי בזיהוי מאפיינים אתניים חד־משמעיים בקבורה. הדמיון בין הקבוצות האתניות, פגאנים, יהודים ונוצרים, ברוב תחומי הקבורה, כגון אדריכלות, טיפולוגיה, אמנות ונוהגי הקבורה, אינו מאפשר זיהוי חד־משמעי של האתנוס של הנקברים ולעתים אינו מאפשר זיהוי כלל.¹⁷¹ אף על פי כן שילוב של פרמטרים, כגון מידע היסטורי, מנהגי הקבורה וטיפוסי הקבורה, מאפשר להבחין בין בתי הקברות ביפו על פי הקבוצות האתניות שנקברו בהם. בתקופה הרומית הקדומה היה בית הקברות היהודי ממוקם באזור מתחם הדואר כיום; בית הקברות הפגאני היה ככל הנראה ממוקם במתחם גנור כיום; ונראה שארבעת הקברים שהתגלו במתחם הקישלה שימשו אוכלוסייה פגאנית, אולי לא־מקומית. בתקופה הרומית המאוחרת נבנה בית הקברות היהודי להערכתנו באבר־כביר; ובית הקברות הדרומי, בית הקברות המסורתי במתחם אנדרומדה, שימש ככל הנראה את האוכלוסייה הפגאנית ואולי גם את זו הנוצרית. עם זאת אי אפשר לשלול את האפשרות שבמכלולי קבורה אלו נקברה אוכלוסייה מעורבת, ברמת הקבר; מן המקורות אנו למדים כי לא היה איסור על קבורת יהודים לצד נכרים.¹⁷² המגבלות בחפירות הצלה ובחפירות בשטח עירוני והשטחים שטרם נחפרו בין מוקדי הקבורה, מקשים להבין את תמונת הקברים הכוללת ואת היחס בין מכלולי הקבורה שהתגלו. על סמך המידע הקיים נראה כי לא הייתה חפיפה בין מכלולי הקבורה הללו, וייתכן כי חוסר החפיפה הזו מבטא גם כן את היחסים החברתיים בין הקבוצות האתניות שחיו זו לצד זו ביפו בתקופה הרומית.

בחינת תפישת בתי הקברות העניקה הזדמנות לחשב את גודלה המשוער של העיר יפו בתקופה הרומית. עד כה לא ניתן היה לחשב זאת עקב מיעוט השרידים האדריכליים שהתגלו והיעדר מידע בעניין זה במקורות ההיסטוריים.¹⁷³ על סמך תפישת הקברים עולה כי שטחה של העיר יפו בתקופה הרומית לא עלה על 108 דונם. אם כן הייתה זו עיר קטנה בהשוואה לערים אחרות בארץ מהתקופה הרומית:¹⁷⁴ ירושלים השתרעה על 2,350 דונם ואוכלוסייתה מנתה 50,000–60,000 נפש,¹⁷⁵ שטחה של קיסריה היה 400 דונם ואוכלוסייתה הייתה 15,000 נפש,¹⁷⁶ ושטחה של טבריה היה 300 דונם וגודל אוכלוסייתה אינו ידוע.¹⁷⁷ המאורעות ההיסטוריים שגרמו לחוסר יציבות פוליטי־כלכלי ביפו ומעמדה הירוד של העיר בתקופה הרומית, תואמים את התמונה שהתגבשה מנתוני תפישת בתי

171 ז' וייס, 'השפעות נכריות על הקבורה היהודית בגליל בתקופת המשנה והתלמוד', ארץ־ישראל, 25 (תשנ"ו), עמ' 364–356.

172 שם, עמ' 357; ליברמן (לעיל, הערה 100).

173 מ' ברושי, 'מגין תושביה של ירושלים הקדומה', מ' ברושי ו' אורבך (עורכים), בין חרמון לסיני: יד לאמנון: קובץ מאמרים בידעת הארץ, ירושלים תשל"ז, עמ' 65.

174 הנתונים מתייחסים לרוב לגודל הערים ואוכלוסייתן בתקופה הרומית הקדומה, וליתר דיוק בימי הורדוס.

175 מ' ברושי, 'הערים בארץ־ישראל בתקופה ההורדוסית', קדמוניות, יד, 3–4 [56–55] (תשמ"ב), עמ' 72.

176 שם, עמ' 77.

177 שם, עמ' 78.

הקברות. יתרה מזו, יפו הייתה עיר קטנה לא רק בהשוואה לערים אחרות באותה התקופה, אלא גם בהשוואה לגודל העיר בתקופה הקודמת, התקופה ההלניסטית, ובתקופה שלאחר מכן, התקופה הביזנטית.

השרידים המעטים מהתקופה הרומית שהשתמרו ביפו וחוסר מידע אמין במקורות ההיסטוריים על אוכלוסיית העיר בתקופה זו אינם מאפשרים להעריך את גודל האוכלוסייה. אך על בסיס שטחה המשוער של העיר – כאמור כ־108 דונם – ומקדם צפיפות של 25–40 נפש לדונם,¹⁷⁸ מקדם צפיפות המקובל בערים עתיקות במרחב הארץ־ישראלי לאורך התקופות,¹⁷⁹ יש לשער כי אוכלוסיית העיר בתקופה הרומית הייתה 2,700–4,320 נפש.

סיכום

במאמר זה נעשה ניסיון לרכז מהחפירות שנערכו ביפו מידע על אודות קברים וקבורה בעיר בתקופה הרומית. על בסיס נתונים אלו הוסקו מסקנות בשורה של נושאים: אדריכלות הקברים, הארגון החברתי של העיר, מסורות ומנהגי קבורה, מנחות קבורה, גורמי השפעה על בחירת מיקום בתי הקברות וגודל העיר בתקופה הרומית. תרומתו המחקרית העיקרית של מאמר זה, פרט לסוגיות אלו, היא בזיהוי תחום העיר וההרכב הדמוגרפי של אוכלוסייתה בתקופה הרומית. שילוב נתונים כגון בתי הקברות והפיזור המרחבי שלהם, המאורעות ההיסטוריים והממצא הארכאולוגי, מלמד שבתקופה הרומית הייתה העיר מצומצמת בשטחה. על סמך חגורת בתי הקברות ניתן לשרטט את גבולות העיר ולהסיק כי היא השתרעה על התל בלבד. נוסף על כך מתוך שילוב המקורות ניתן להציע כי אוכלוסיית העיר בתקופה זו הייתה מעורבת וכללה פגאנים, יהודים ונוצרים. ההשפעות התרבותיות בין העממים ניכרות גם בתחום הקבורה. עם זאת מסתבר כי במיקום בתי הקברות הייתה הפרדה מרחבית מסוימת, ששיאה בתקופה הרומית המאוחרת: בית הקברות הדרומי במתחם אנדרומדה והקברים שהתגלו מדרום לו שימשו בתקופה זו ככל הנראה אוכלוסייה פגאנית או נוצרית, וזה שבאבו־כביר – אוכלוסייה יהודית. על סמך הנתונים שנבדקו נראה כי הסיבות לכך לא היו טכניות אלא אידאולוגיות. לעת עתה אין בידינו להשיב על השאלה עד כמה הוגבלה הפרדה זו לקבורה או שמה נתקיימה בתחומים נוספים בחיי היום־יום, ומה היא יכולה ללמד על הקשרים בין העממים ביפו הרומית.

178 שם, עמ' 66.

179 מ' ברושי ור' גופנא, 'ארץ־ישראל בתקופת הברונזה התיכונה II: יישובים ואוכלוסייה', קתדרה, 31 (ניסן תשמ"ד), עמ' 4–5; מ' ברושי ור' פינקלשטיין, 'מניין אוכלוסי ארץ־ישראל בשנת 734 לפנה"ס', שם, 58 (טבת תשנ"א), עמ' 4.