

על מקור עיצובם האדריכלי של בתי הכנסת הקדומים בגליל – הערכה מחודשת

יורם צפירי

שרידיהם של בתי הכנסת הקדומים בגליל הינם עדים אלמים לפריחתו היישובית ויכולתו האמנותית של המרכז היהודי בגליל בתקופת גיבושה של ספרות התלמוד. לאחרונה נתעורר ויכוח על דבר תאריך הקמתם של בתי כנסת אלה, ויש לויכוח זה השלכות מרחיקות לכת על חקר יהדות הגליל בכלל, הרחק מעבר לדיון האדריכלי המצומצם.

א

זה שנים רבות מקובלת על החוקרים החלוקה של בתי-הכנסת העתיקים בארץ-ישראל, מן הבחינה האדריכלית, לשלושה סוגים: 'בתי-הכנסת מן הטיפוס הקדום'. 'בתי-הכנסת מטיפוס המעבר' ו'בתי-הכנסת מן הטיפוס המאוחר'.¹ על פי החלוקה המקובלת תוארכו בתי-הכנסת מן הסוג הקדום בעיקר למאות השנייה והשלישית לספירה, בתי-הכנסת מסוג המעבר בעיקר למאה הרביעית לספירה ובתי-הכנסת המאוחרים למאות החמישית ועד השביעית. חוקרים שונים העלו בעת האחרונה ספקות בדבר תקפותה של חלוקה בסיסית זו, ודעות שונות הושמעו בזכות הצורך לנתק את הקשר בין הטיפוסים האדריכליים השונים של מבני בתי-הכנסת לבין הגדרתם הכרונולוגית כ'קדומים', 'מאוחרים' או שייכים לסוג ה'מעבר'.²

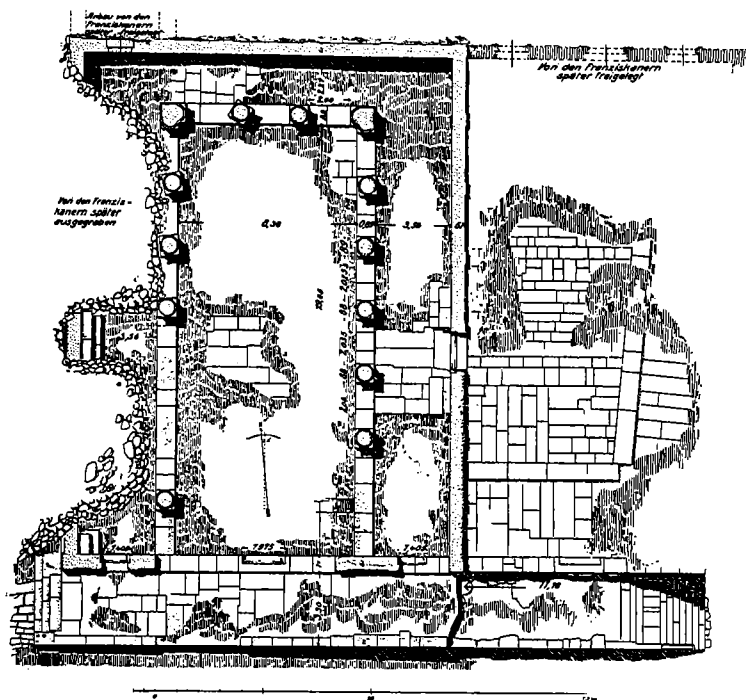
ספרות רבה הוקדשה לתיאורם ומיונם של בתי-הכנסת מן הטיפוסים השונים,³ ולא נביא כאן אלא כמה אפיונים מרכזיים, המייחדים כל טיפוס אדריכלי מבין השלושה שהוזכרו.

* נוסח מורחב של דברים שהושמעו באוניברסיטה העברית בירושלים ב-29.3.1981, ביום השנה השביעי לפטירתו של פרופ' מ' אבי-יונה ז"ל, ועם זאת ספר מאמריו המצולמים: M. Avi-Yonah, *Art in Ancient Palestine*, Jerusalem 1981

1 ראה, למשל, אבי-יונה, 'הארכיטקטורה של בתי הכנסת הקדומים בארץ ישראל ובתפוצות', ב"ס רות (עורך), האמנות היהודית, תל-אביב תשי"ט, עמ' 137-163; וביתר הכללה: M. Avi-Yonah, 'Ancient Synagogues', M. Avi-Yonah, *Art in Ancient Palestine*, Jerusalem: Ariel, 32 (1973), pp. 32-33

2 על בעייה זו ראה, למשל, במאמרים שונים שנדפסו לאחרונה בקובץ המוקדש למחקר בתי-הכנסת בישראל: L.I. Levine (ed.), *Ancient Synagogues Revealed*, Jerusalem 1981 [*Ancient Synagogues*: להלן: *Ancient Synagogues*]. כגון מאמרי המבוא של ל"י לוין (שם, עמ' 10), ע' קלונר (שם, עמ' 18) ועבודות נוספות שאתייחס אליהן במפורט בהמשך המאמר.

3 ראה ריכוזה ומיונה של ספרות זו בעבודות הביבליוגרפיות הנרחבות: F. Hüttenmeister & G. Reeg, *Die Antike Synagogen in Israel*, I-XI, Wiesbaden 1977; רות פ' גולדשמידט-לעהמאן, 'בתי כנסת קדומים בארץ ישראל', קתדרה, 4 (תשל"ז), עמ' 205-222; עליהן יש להוסיף, כאמור, את הקובץ *Ancient Synagogues* הנזכר למעלה.



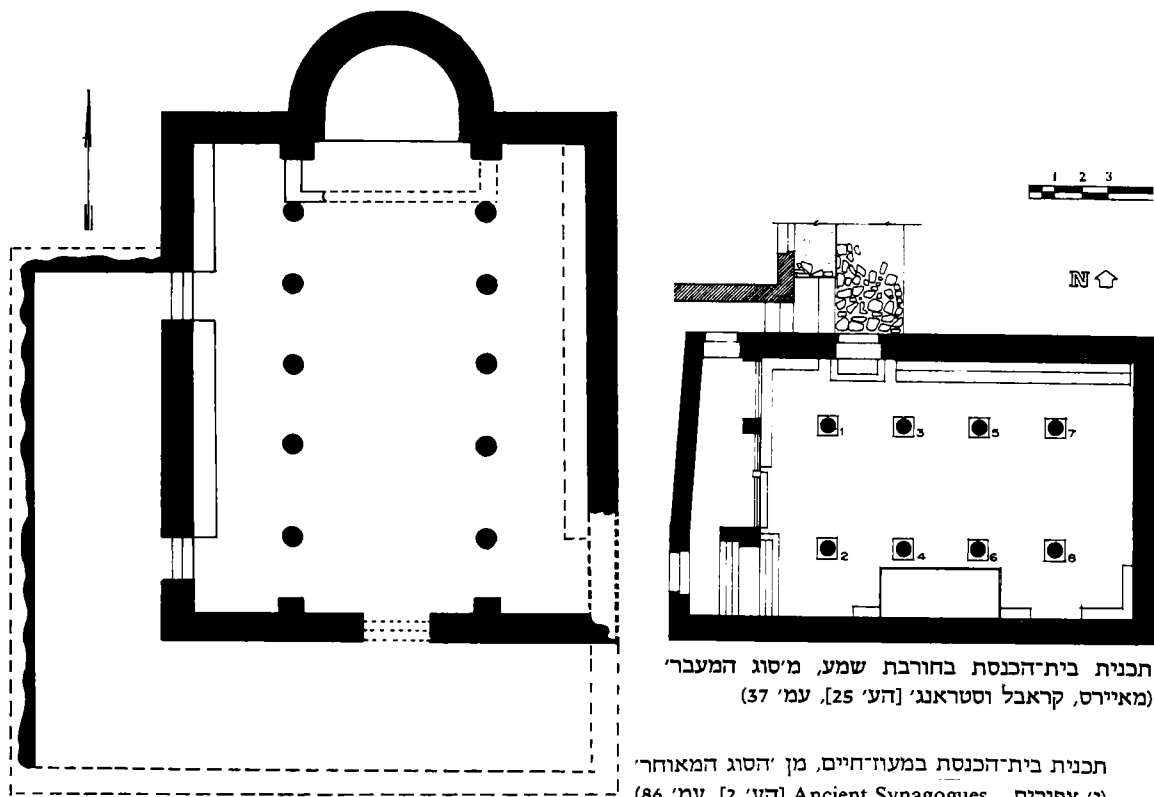
תכנית בית-הכנסת בחורבת העמודים, מן 'הסוג הקדום' (קוהל וואצינגר [הע' 4], לוח 10)

הקבוצה הקדומה, לפי החלוקה המקובלת, היא קבוצת בתי-הכנסת מן הגליל. זוהי קבוצה שנמנו בה עד היום כשלושים בתי-כנסת, חלקם נשתמרו מהם רק שרידים מועטים. יחד עם בתי-כנסת דומים מן הגולן, אנו מונים בקבוצה זו קרוב לחמישים בתי-כנסת. הבולטים בקבוצה זו הם בתי-הכנסת מכפר-נחום, כורזין, מירון, ברעם, חורבת העמודים, גוש-חלב וכפר-נבוריה (נברתיין), ובגולן: אד-דקה, אום-א-קנאטיר, קצרין ועין נשוט. בתי-כנסת אלה נבנו באבני גזית ועוטרו בגילופי אבן שרובם מוקמו, כפי הנראה, בחלקי הבניין המופנים כלפי חוץ. הגג נשען על טורי עמודים — על פי רוב שלושה טורים, שהוצבו במקביל לשני קירות האורך וקיר העורך של הבניין; במבנים קטנים הוצבו שני טורי עמודים בלבד לאורך הבניין. החזית העיקרית של המבנה מוקמה מול ירושלים, בכיוון דרום, והיא כללה שלושה פתחים, ובמבנים קטנים פתח יחיד. חזית זו היתה החלק המפואר שבמבנה.⁴

הטיפוס המנוגד לקבוצה 'הקדומה' הוא זה של בתי-הכנסת המכונים 'מאוחרים', שחיצוניותם צנועה ביחס ותכניתם מזכירה במידה רבה תכנית של כנסיה בסיליקאלית. רצפתם מעוטרת על פי רוב בפסיפסים צבעוניים ועשירים. בכיוון ירושלים מצוי אפסיס ובחזיתו במה וארון-הקודש; הכניסה מסודרת בצורה נוחה והגיבוי מן העבר המנוגד. הבולטים בין בתי-הכנסת בקבוצה זו הם בתי-הכנסת מכית-אלפא, חמת-גדר, נערן, בית-שאן, מעוז-חיים, נירים, עזה וכו'.⁵

4 מבין עבודות היסוד והסיכומים שהוקדשו לבתי-הכנסת הגליליים יש לציין בראש וראשונה את המחקר הראשוני של קוהל וואצינגר: H. Kohl & C. Watzinger, *Antike Synagogen in Galilaea*, Leipzig 1916; וכן א"ל סוקניק, 'בתי כנסת עתיקים בסביבת ים כנרת', ש' ייבין וח"ו הירשברג (עורכים), ארץ כנרת, ירושלים תשי"א, עמ' 79-74; נ' אביגד, 'לדמותם של בתי הכנסת העתיקים בגליל', ח"ו הירשברג ו' אבירם (עורכים), כל ארץ נפתלי, הכינוס הארצי הכ"ד לידעת הארץ, ירושלים תשכ"ח, עמ' 91-100; מ' אבייונה (לעיל, הערה 1); ג' פרסטר, בתי הכנסת בגליל ומקומם כאמנות ובארכיטקטורה ההלניסטית והרומית, חיבור לשם קבלת התואר דוקטור לפילוסופיה, האוניברסיטה העברית, ירושלים 1972.

5 ראה לעיל, הערות 1-2, וכן מאמרו המסכם של נ' אביגד, 'רצפת בית הכנסת בבית אלפא', בקעת בית שאן, הכינוס הארצי השבעה עשר לידעת הארץ, ירושלים תשכ"ב, עמ' 63-70.



תכנית בית־הכנסת בחורבת שמע, מִסוג המעבר (מאיירס, קראבל וסטראנג' [הע' 25], עמ' 37)

תכנית בית־הכנסת במעוז־חיים, מן 'הסוג המאוחר' (ר' צפיריס, Ancient Synagogues [הע' 2], עמ' 86)

בין הסוג 'הקדום' לסוג 'המאוחר' מצויים בתי־הכנסת מן הסוג המכונה 'סוג המעבר', שיש בהם תכונות משל בתי־הכנסת הקדומים יחד עם תכונות משל בתי־הכנסת המאוחרים ותכניתם איננה אחידה.⁶ בין אלה נוהגים אנו למנות את בתי־הכנסת מחמת־טבריה, בית־שמע ואולי אף בית־הכנסת בארכל.

קבוצה לעצמה, אשר כפי הנראה אין להגדרה כאמות המידה הכרונולוגיות שתיארנו למעלה, היא קבוצת בתי־הכנסת מדרום־יהודה כגון אשתמוע, סוסיה, עין־גדי ועין־רמון. במרכז דיוננו עומדים בתי־הכנסת 'הגליליים' המכונים 'בתי־הכנסת מן הטיפוס הקדום'. ואף־על־פי שמסקנות הדיון, כפי שתובאנה להלן, יש בהן, במידה רבה, משום ניסיון לתמוך בגישות ה'שמרניות' ביחס, לעומת הדעות החדשניות שהושמעו במחקר — נדמה שאין חילוק על כך שיש מקום לבחינה וההערכה המחודשת של הנושא. החומר הארכיאולוגי החדש שנצטבר הינו רב ביותר וההערכה המחודשת אינה רק בבחינת אפשרות, אלא היא בבחינת חובה.

ב

לכל דיון בשאלת מקורם ועיצובם של בתי־הכנסת יש להקדים דיון בקביעת זמנם. התיארוך הנכון של בתי־הכנסת הוא האמצעי הראשון במעלה למקם את בית־הכנסת היהודי על רקע סביבתו — היהודית והלא יהודית — ועל רקע התרבות העולמית. התיארוך הנכון הוא המאפשר לנו לגלות במה שותפה אדריכלות בתי־הכנסת לאדריכלות הלא יהודית וכמה היא חורגת ממנה; במה היא מקדימה את אפנת זמנה וכמה היא מאחרת, במה היא יהודית וכמה אינה יוצאת־דופן.

6 ראה לעיל, הערות 1-2, וכן: ג' פרסטר 'בתי כנסת עתיקים בארץ ישראל', קדמוניות, ה (תשל"ב), עמ' 38-42.

למרכה הצער אנו עניים ביותר בנתונים כרונולוגיים מדויקים בכתיבה הכנסת בכלל. בניגוד למבני הציבור הפגאניים, בעיקר בסוריה ובחורן, שכתובותיהם משופעות בתאריכים, ובניגוד לכתובות בכנסיות, שאף בהן מרובים ציוני הזמן, מיעטו היהודים מאוד בציון תאריכים. מתוך למעלה ממאה וחמישים כתובות שנתגלו עד עתה בעברית, ארמית ויוונית,⁷ רק בודדות כוללות ציון-זמן. על משקוף בית-הכנסת מכפר נבוריה (נברתיין) קרא אביגד 'למספר ארבע מאות ותשעים וארבע שנה לחורבן' היא שנת 564 לספירה.⁸ אביגד סבר שמדובר כאן בתאריך של בנייה מחדש של בית-הכנסת ולא בתאריך ייסודו הראשון. סברה זו לא נתקבלה על דעת הכול,⁹ אולם לאחורונה, על-פי חפירות שנערכו במקום, נתברר כמעט למעלה מכל ספק, שאכן היו לבניין זה שתי תקופות קיום, והכתובת אינה יכולה להיות שייכת אלא לשלב השני, המאוחר, של קיומו, כפי שסבר אביגד מלכתחילה.¹⁰ בפסיפס בית-הכנסת של עזה צוין תאריך המקביל לשנת 508-509 לספירה;¹¹ על סורג של בית-כנסת מאשקלון חקוקה כתובת משנת 604 לספירה;¹² בכתובת בית-הכנסת מטוסיה מצוי בפסיפס תאריך לבריאת העולם, אך לרוע המזל הכתובת נשתמרה רק בחלקה, ודווקא חלקה העיקרי הכולל את מניין העשרות והמאות מצוי היה בחלק שנשחת.¹³ הוותיקה מבין הכתובות היא הכתובת הארמית של בית-הכנסת מבית-אלפא, המהווה כשלעצמה אבן-פינה במחקר. נזכר בה המלך יוסטינוס, ונראית דעתו של סוקניק שהכוונה לקיסר יוסטינוס הראשון שמלך בין 518-527 לספירה, ולא ליוסטינוס השני שמלך בין 567-578,¹⁴ אך אין הדברים נעלים מספק. שתי האפשרויות מכונות אותנו, על-כל-פנים, אל המאה השישית לספירה. לאותו פרק-זמן יש לתארך גם את בית-הכנסת הצפוני (השומרוני?) בבית-שאן, שכן האומנים שעשו את הפסיפס במקום זה, הם האומנים שעבדו בבית-אלפא.¹⁵ בגראסה שבערביה נתקיים בית-כנסת שתאריך בנייתו אינו ידוע, אך ידוע שבשנת 530-531 לספירה כבר היה חרב ועל חורבותיו נבנתה כנסיה.¹⁶

עולה שרוב הכתובות, להוציא זו שמכפר-נבוריה, מתארכות את כתיבה הכנסת מן הטיפוס הקרוי 'מאוחר', וזו שמכפר-נבוריה איננה משלב הבנייה הראשוני של בית-הכנסת. לפיכך אנו חסרים

- 7 ראה ריכוז הכתובות ביוונית אצל: B. Lifshitz, *Donateurs et fondateurs dans les Synagogues Juives*, [להלן: ליפשיץ, נדבנים ומייסדים] Paris 1967 ובעברית וארמית אצל י. נווה, על פסיפס ואבן. ירושלים תשל"ח [להלן: נווה, פסיפס ואבן].
- 8 נ' אביגד, 'כתובת המשקוף של בית הכנסת העתיק בכפר נבוריה', ידיעות, כד (תש"ך), עמ' 136-145. וכן נווה, פסיפס ואבן, הערה 7 מספר 13.
- 9 ראה, למשל: S. Loffreda, 'The Late Chronology of the Synagogue of Capernaum', *Israel Exploration Journal*, 23 (1973), pp. 37-4. עמ' 4.
- 10 קיומם של שני השלבים, הראשון מן המאה השלישית לספירה והשני מן המאה השישית לספירה, נתברר בחפירה שערך במקום לאחורונה (קיץ 1980) א' מאירס.
- 11 א' עזרביה, 'בית הכנסת בעזה', קדמוניות, א (תשכ"ח), עמ' 124-127. וכן ליפשיץ, נדבנים ומייסדים, מספר 739.
- 12 E.L. Sukenik, 'The Ancient Synagogue of el-Hamneh', *Journal of the Palestine Oriental Society*, 15 (1935), pp. 154-156. וכן ליפשיץ, נדבנים ומייסדים, מספר 70.
- 13 ש' גוטמן, ד' ייבין וא' נצר, 'חפירת בית הכנסת בחברת מטוסיה', קדמוניות, כ (תשל"ב), עמ' 47-52. וכן, נווה, פסיפס ואבן, מספר 76.
- 14 א"ל סוקניק, בית הכנסת העתיק בבית-אלפא, ירושלים תרצ"ב, עמ' 39-42; נווה, פסיפס ואבן, מספר 43.
- 15 נ' צורי, 'בית הכנסת העתיק בבית שאן', ארץ ישראל, ח (ספר סוקניק), ירושלים תשכ"ז, עמ' 149-167, ובעיקר עמ' 157.
- 16 C. Kraeling (ed.), *Gerasa, City of the Decapolis*, New Haven 1938, pp. 234-241

על מקור עיצובם של בתי-הכנסת הקדומים בגליל

תאריכים מוחלטים מן הכתובות לקבוצת בתי-הכנסת הגליליים – הקדומים, שהם דווקא העומדים במרכז דיוננו.

על-כן נופלת מלאכת התיארוך של מבנים אלה על הארכיאולוג, העושה שימוש בממצאים שעלו מן החפירה: כלי החרס והמטבעות. כידוע, המימצאים הנלקטים בחורבות הבניין מייצגים בדרך-כלל את שלב הקיום האחרון של הבניין ועל-כן אין בהם כדי ללמד על תאריך ההקמה של המבנה. חשובים מאלה הם המימצאים הנלקטים מתחת לרצפות או מתחת ליסודות הקירות, שכן אלה נותנים ידיעה על תאריך מקורב של הקמת המבנה, או לפחות על ה-terminus post quem, הוא התאריך האחרון האפשרי, שאחריו בזמן כלשהו הוקם המבנה. אלא כידוע שגם אמצעי זה איננו בבחינת הוכחה מוחלטת. לא אחת קורה (והדברים נכונים בעיקר במבנים המתקיימים עשרות ומאות שנים, כגון המבנים שאנו מדברים בהם), שנעשים שחזורים ובניות מחודשות של חלקים מן הבניין, ובעיקר מוחלפות המרצפות הישנות בחדשות. במקרים אלה חודרים מימצאים, כגון שברי-חרס ובעיקר מטבעות אל מתחת לרצפות בעת השחזור, ויש סכנה שאנו נוטים לפרש מימצאים המעידים על חידושו של הבניין או חידוש רצפותיו, כאילו הם מכוונים לתקופת ייסודו.

במצב דברים זה עולה ערכו של המחקר ההשוואתי הכללי: הקבלת המבנים – לענייננו בתי-הכנסת היהודיים – או פרטים ארכיטקטוניים שלהם למבנים אחרים, בין יהודיים בין נכריים, אשר תאריכם ידוע. גם למחקר ההשוואתי תולשות ידועות: העיקרית שבהן היא העובדה, שאין אנו יודעים כמה זמן עשויה לארוך שאיבה מעין זו של אלמנטים אדריכליים ואמנותיים מאזור לאזור, ועל-כן אין בידנו לעולם תשובה חדה ומוחלטת.

קשיים אלה אכן גרמו לכך שהיום מצוי מחקר בתי-הכנסת הגליליים בשלב של לבטים, ואי ההסכמה בין החוקרים היא לפעמים מרובה מן ההסכמה. המחלוקת העיקרית היא על התאריך של בניית בתי-הכנסת הגליליים, ובמיוחד המפואר שבהם – בית-הכנסת מכפר-נחום, וכן על תאריך בתי-הכנסת מן הגולן, הקרובים קרבה ניכרת מן הבחינה האדריכלית-אמנותית לבתי-הכנסת הגליליים.

מאז ראשית המחקר נתקבלה הדעה שבתי-כנסת אלה הם פרי יצירה של המאות השנייה והשלישית לספירה, כלומר תקופת התנאים וראשית תקופת האמוראים, היא תקופת השיא של יצירת ההלכה וכינוסה בגליל.¹⁷ מהפכה נתחוללה עם פרסום תוצאות חפירותיהם של קורבו ולופרדה בכפר-נחום¹⁸ ועם הפרסומים הראשונים של חפירות צ' מעוז באתרים בגולן.¹⁹ חוקרים אלה טוענים, בהסתמכם על מימצא ארכיאולוגי 'בלתי תלוי', בעיקר מטבעות, שיש לאתר את המבנים שחקרו עד למאה החמישית לספירה, כלומר לתקופה הביזאנטית.

בגלל משמעותו הרבה, חרג הוויכוח מן התחום המוגדר של תיארוך בתי-הכנסת הגליליים והפך להיות זירת-מבחן לתקפותן של אסכולות ארכיאולוגיות ואף של גישות מחקריות בכלל. כנגד מערכת שלמה, כביכול, של שיקולים היסטוריים השוואתיים ואמנותיים, אשר הובילה את החוקרים לתיארוך בתי-הכנסת הגליליים בתחומי המאות השנייה והשלישית לספירה, העלו החדשנים את

17 ראה העבודות שנוכרו לעיל בהערות 1, 2 ו-4, וכן, לאחרונה, מ' דותן, 'חקר בתי הכנסת העתיקים בארץ-ישראל', שלושים שנות ארכיאולוגיה בארץ ישראל, תש"ח-תשל"ח / 1978-1948 (ספר אברים), ירושלים תשמ"א, עמ' 98-91.

18 ס' לופרדה (לעיל הערה 9), עמ' 37-42; וכן גם V.C. Corbo, 'Ancient Synagogues (לעיל, הערה 2), עמ' 52-56; וכן Z. Ma'oz, 'The Art and Architecture of the Golan Synagogues of the Golan', *Ancient Synagogues*, pp. 98-115.

19 צ' מעוז, הישוב היהודי ובתי הכנסת בגולן, ירושלים תשמ"מ. וכן Z. Ma'oz, 'The Art and Architecture of the Golan Synagogues of the Golan', *Ancient Synagogues*, pp. 98-115.

המימצא האחד, או המימצאים הבודדים שהם 'בלתי תלויים', כביכול 'עובדות כנתינתן'; לדעת קורבו ולופרדה, חופרי כפר־נחום הפרנציסקאנים, וההולכים בעקבותיהם, יש לכופף את ההשקפה הכוללת בפני המימצא החד־משמעי שהציגו. לדעת חוקרים אחרים, הדבקים בדעה ה'שמרנית', יש להעדיף כאן, ובמקרים דומים, דבקות בקונצפציה השלמה שעמדה בביקורת של בחינות רבות, ואסור לוותר עליה, לפחות עד שלא תכלינה כל האפשרויות להסביר את הופעתו של הנתון יוצא הדופן בדרך כלשהי, שאינה סותרת את המבנה הכללי.

הגישה האחרונה, הדבקה ב'קונצפציה הכללית' והנוטה להעדיפה על־פני המימצא המכריע, כביכול, היא כידוע הרת סכנות והיא עלולה להביא לא רק לטעות אלא גם לידי קיפאון מחשבתי. ובכל זאת, כפי שיתבררו הדברים להלן, בכוונתי לדבוק בגישה זו, לגונן עליה ולטעון, שאם נבדקו כל יסודותיה האחרים של התיאוריה שבדיקה מחודשת ונמצאו תקפים, ואם הבניין הכללי עודנו משכנע והולם יותר מן הבניין הכללי האחר שמציעים החדשנים, מוטב שנחזיק בקונצפציה הכללית ונבקש דרך ליישב את הסתירה שבין 'העובדות החדשות' לבין התפיסה הכללית, באופן שאיננו הורס את המבנה הישן. נראה לי שזה הוא מצב העניינים בסוגיה שלפנינו.

בכפר־נחום נתגלו אלפי מטבעות מן המאה הרביעית לספירה ואילך. רובם נתגלו בשני מטמונים שהונחו מתחת לרצפת בית־הכנסת ומתחת לרצפת חצרו ובהם מטבעות ביזאנטיים. באלה, כידוע, יש משום הוכחה לשימוש בבניין גם בתקופה הביזאנטית, אך אין בהם כדי להצביע על תקופת הבנייה של בית־הכנסת. חשובים מהם, לצורך הבירור, המטבעות המרובים מן המאה הרביעית לספירה שנמצאו פזורים במילוי מתחת למרצפות הבניין, עד לעומק ניכר של כמה עשרות סנטימטרים. בין אלה מצוי מטבע אחד לפחות מראשית המאה החמישית לספירה. מסקנות החופרים, קורבו ולופרדה, הינן ברורות: בית־הכנסת בכפר־נחום נבנה במחצית הראשונה של המאה החמישית לספירה.

תמונה נומיסמאטית דומה נתגלתה בכמה מבתי־הכנסת בגולן, אך כאן טרם פורסמו נסיבות המימצא אלא המסקנות בלבד, ועל־כן נמנע מאתנו ללמוד את המימצא לפרטיו.²⁰ תמונה כרונולוגית שונה אנו מוצאים בכמה מן החפירות האחרות. בבית־הכנסת התחתון בגוש־חלב,²¹ במירון²² ובכפר־נבוריה — כולם מבנים המשתייכים על־פי צורתם ל'טיפוס הקדום', הגיעו

20 לאחרונה נפרסם מימצא המטבעות מחורבת כנף שממזרח לכנרת: D.T. Ariel, 'Coins from the Synagogue at Horvat Kanef—Preliminary Report', *Israel Numismatic Journal*, 4 (1980), pp. 59-62. מבין 125 המטבעות שזוהו, שניים הם מן המאה השלישית לספירה, הרוב הם מן המאה הרביעית ומעטים הם מן המאה החמישית. את תאריך ייסוד בית הכנסת יש לקבוע, לדעת המחבר לראשית המאה הששית לספירה, על פי מטבע של אנטסטיוס (498-518) שנמצא במילוי מתחת לרצפה. מאחר שאין המאמר פורש את נסיבות המימצא, אלא את סיכומו בלבד, קשה לבקר את התגלית, אבל ככלל דומה שדחייה זו עד המאה הששית, המקובלת גם על החופר צ' מעוז, מראה את האבסורד שבהסתמכות כלחי מבוקרת על מימצא יחיד. מוטב לדעתי לשקול אפשרות שהבניין נבנה בתקופה קדומה ובמאה הששית הוא שוחזר או שרצפתו הוחלפה.

21 E.M. Meyers, J.F. Strange & Carol L. Meyers, 'Preliminary Report on the 1977 and 1978 Seasons at Gus-Halav (el-Jish), Upper Galilee, Israel', *Bulletin of the American Scholl of Oriental Research* [להלן: BASOR], א' מאירס, 'גוש חלב', קדמוניות י"ג (תשמ"ט), עמ' 41-43.

22 E. Meyers, C.L. Meyers & J.F. Strange, 'Excavations at Meiron (22) in Upper Galilee, 1971, 1972—A Preliminary Report', *BASOR*, 214 (1974), pp. 2-24; idem, 'Excavations at Meiron in Upper Galilee 1974, 1975—Second Preliminary Report', *Annual of the American Schools of Oriental Research*, 43 (1978), pp. 73-108; א' מאירס, 'מירון הקדומה — חמש עונות חפירה', קדמוניות, יג (תשמ"ט), עמ' 111-113.



חורבות בית־הכנסת בכפר־נחום לפני השחזור, מבט לדרום (קוהל וואצינגר, ציור 4)

אריק מאירס ושותפיו למסקנה, על־סמך מימצא החרסים ומימצא המטבעות, שבת־הכנסת נבנו במחצית השנייה של המאה השלישית לספירה. בכפר־נבוריה אף אולי ישנה אפשרות להקדים את הבנייה עד למחצית הראשונה של מאה זו.²³ בחורבת העמודים, אף הוא מבנה בית־כנסת 'קלאסי' מן הסוג 'הקדום', מתארך לזמן את תאריך ההקמה לסביבות שנת 300 לספירה.²⁴ בחורבת שמע, שבניין בית־הכנסת בה קרוב ל'טיפוס המעבר', התאריך המתקבל לדעת מאירס, על־פי המימצא, הוא בין 286-306 לספירה.²⁵

כל החפירות הראו שמבני בת־הכנסת בגליל עמדו על חילם במשך תקופה ארוכה, ושימשו עשרות, או אף מאות שנים. בחלקם הם התקיימו במשך התקופה הביזאנטית כולה, או רובה. כמה מהם נהרסו ואחר־כך הוקמו מחדש. בית־הכנסת של כפר־נבוריה, דרך משל, עמד בחורבנו תקופה ארוכה, עד שהוקם מחדש — כפי שמעידה הכתובת במשקופו — בשנת 564 לספירה. הידיעה שהמבנים, המשתייכים על־פי בנייתם ל'טיפוס הקדום', עמדו במשך מאות שנים, עשויה לספק הסבר מסוים לקשיים שעוררו מימצאי כפר־נחום. יתכן שבית־כנסת זה אכן נהרס מסיבה כלשהי (אולי ברעידת האדמה שהיתה בימי יוליאנוס 'הכופר' בשנת 363, אשר לה מייחסים כמה מקורות את הרס מקדש ירושלים הנבנה בידי היהודים ועוד ערים רבות, ובמקור אחד, המפרט את המקומות שנהרסו, אף נמנית בשמה 'עינא דגדר', היא חמת־גדר הסמוכה יחסית;²⁶ בעת שעמד בית־הכנסת בחורבנו הוסרו אבני רצפתו ונפערו ביסודותיו בורות. בעת הבנייה מחדש, בראשית

23 בעל־פה, מפי החופר א' מאירס.

24 י"ל לזין, 'החפירות בחורבת העמודים', קדמוניות, יג (תש"ס), עמ' 107-110.

25 א' מאירס, 'חורבת שמע — היישוב ובית הכנסת', קדמוניות, ה (תשל"ב), עמ' 58-61. E. Meyers, A.T. Kraabel & J.F. Strange, *Ancient Synagogue Excavation at Khirbet Shema', Upper Galilee, Israel, 1970-1972*, Durham—North Carolina 1976, pp. 33-102

26 S.P. Brock, 'A Letter Attributed to Cyril of Jerusalem on Rebuilding of the Temple', *Bulletin of the School of Oriental and African Studies*, 40 (1977), pp. 276

המאה החמישית, פולס השטח כולו והותקן מילוי חדש, עד לעומק של כמה עשרות סנטימטרים מתחת לרצפה. במילוי זה נמצאו המטבעות המאוחרים.²⁷

פיתרון זה, מאולץ ככל שייראה, הינו, לדעתי, נוח יותר וסביר יותר מאשר להניח שבניין בית-הכנסת בכפר-נחום נבנה במאה החמישית לספירה. כפי שנראה להלן, הולם בית-הכנסת בתכניתו, בחזותו האדריכלית ובפרטיו הארכיטקטוניים והאמנותיים – הגילופים והכתובות – את המאה השלישית לספירה,²⁸ ואין הוא הולם את המאה החמישית.²⁹

במאה החמישית, לעומת זאת, נבנתה בכפר-נחום עצמו, במרחק מטרים ספורים מבית-הכנסת כנסיה אוקטוגונאלית, המייצגת את האדריכלות הביזאנטית ששררה במאה החמישית, שהיתה 'מופנמת' ושונה לחלוטין באופייה. הסברה ששני מבנים אלה – בית-הכנסת והכנסיה הסמוכה לו – הם יצירה של אותה המאה עצמה, נראית מוקשה ביותר.

דומני שבהלך מחשבה מעין זה אפשר יהיה גם להסביר מציאותם של אלמנטים ביזאנטיים בבתי-הכנסת בגולן. מוטב יהיה להסביר מציאות מטבעות מתחת לרצפות במקום מסוים³⁰ כעדות לעבודת שחזור, או לתרץ מציאותה של כותרת-סל ביזאנטית בפורטיקו הקטן של בית-הכנסת באוס-א-קנאטיר,³¹ כאילו כל הפורטיקו הקדמי האמור הוא תוספת מאוחרת, מאשר להניח מראש שאלו הן עדויות לבנייה ראשונית מאוחרת. אך מאחר שהמימצא עצמו טרם מצוי בפנינו לפרטי פרטיו, אי-אפשר לפי שעה לבסס את ההנחה האמורה תוך ניתוח המקרה הפרטי של כל אתר ואתו.

במאמר מוסגר חייבים אנו להעיד, שמציאותם של אלמנטים ארכיטקטוניים מסוימים, כגון כותרות יוניות או קורינתיות, המעוצבים בצורה רחוקה מן הפרוטטיפ הרומאי הקלאסי, אינה חייבת להיות מוסברת דווקא כאילו הם מרוחקים ריחוק של זמן מן התקופה הקלאסית. אין הכרח להסביר עיצוב פשטני ומגושם של כותרת או משקוף, כאילו אותו חפץ נוצר דווקא בתקופה הביזאנטית. אנו רשאים לפרש אלמנטים עממיים ופשטניים אלה (בייחוד כשהם מופיעים באבני הבזלת הקשות לעיבוד) כגילויים של אמנות, שאבי יונה הגדירה בשעתו כאמנות 'מזרחית עממית'³² או אמנות 'תת-קלאסית'.³³ זרם זה של אמנות נתקיים, כידוע, במקביל לזרם הקלאסי לכל אורך התקופה

27 קורבו ולפרדה מנסים לייחס חלק מן המטבעות לשכבה של בניינים פרטיים שהיו מצויים מתחת לבית-הכנסת, כלומר שהמבנים הללו נתקיימו עד המאה הרביעית ורק לאחר-מכן הוסרו ובמקומם נבנה בית-הכנסת. שחזורם זה מבטל, כמובן מאליו, את האפשרות לקבל את השחזור ההיסטורי שהצענו למעלה – אך עיון בפרטי החפירה אינו מחייב כלל לקבל את דעתם, שהמבנים הפרטיים התקיימו במשך המאה הרביעית, ואפילו הם מודים שהפרדה בין שכבת בית-הכנסת – Stratum B – לבין המבנים האזרחיים שמתחתם – Stratum A – היא קשה ביותר. ראה: לו פרדה, *Ancient Synagogues* (לעיל, הערה 9), עמ' 55, וכן, V. Corbo, 'La sinagoga di Cafarnao', *Studia Hierosolymitana*, I, Jerusalem 1976, pp. 159-176

28 ראה לאחרונה על תיארוך כותרות כפר-נחום למאה השלישית אצל מ' פישר, התפתחות הכותרת הקורינתית בארץ ישראל מאז ראשיתה ועד קונסטנטינוס הגדול, חיבור לשם קבלת התואר דוקטור לפילוסופיה, תל-אביב 1979, עמ' 323-334, ובעיקר עמ' 333.

29 וראה על כך להלן, עמ'

30 ראה על נסיבות המימצא הנומיסמטי של בית-הכנסת בעין נושט אצל מעוז (לעיל, הערה 19), עמ' 24.

31 קהלה וואצינגר (לעיל, הערה 4) עמ' 125-134. ודעת מעוז על תיארוכו 'הכמעט ודאי... למאה השישית או לכל המוקדם סוף מאה חמישית'. מעוז, שם, עמ' 21.

32 M. Avi-Yonah, 'Oriental Elements in the Art of Palestine in The Roman and Byzantine Periods', *Quarterly of the Department of Antiquities in Palestine*, 10 (1942), pp. 105-151; 13 (1948), pp. 128-165; 14 (1950), pp. 49-80 Art in Ancient Palestine בספרו מצולמת (לעיל, הערה 1) עמ' 1-117; Idem, *Oriental Art in Roman Palestine*, Roma 1961, (ובמהדורה מצולמת, שם, עמ' 119-211).

33 מ' אבי-יונה, חולדות האמנות הקלאסית, ירושלים תש"ל, עמ' 249-276.



כותרת מקצרין, אופיינית לבתי-
הכנסת בגולן (צ' מעוז, Ancient
Synagogues, עמ' 104)



כותרות קורינתיות ויוניות מפיליפופוליס (שהבה) שבחורן, משולבות בבניה מאוחרת. שים לב לכותרת
היונית המנוונת בחלק התחתון של התמונה (בטלר [הע' 34], עמ' 379)

הרומית ואיננו מיוחד דווקא לתקופה הביזאנטית. בקצרין ובכמה אתרים אחרים בגולן שליט טיפוס של כותרת יונית מנוונת, המאופיינת על-ידי הגדלה מעבר לפרופורציה של ה'ביצה' המרכזית בדגם ה'ביצים והרמחים' שעל האַכִּינּוּס של הכותרת. כותרת זו, הנראית כמעט כקריקטורה של הכותרת היונית הקלאסית, ועל-כן יש הנוטים דרך שגרה לתארכה לתקופה הביזאנטית, על פי דוגמאות ממבנים ביזאנטיים מסוריה, מצויה גם בעיר פיליפופוליס שבחורן³⁴ — עיר שנוסדה באמצע המאה

H.C. Butler, *Publications of the American Archaeological Expedition in Syria in 1899-1900*, 34
Architecture and Other Arts, New York 1903. צילום בעמ' 379.

השלישית לספירה, וירדה משיאה שנים לא רבות לאחר יסודה, עוד כמאה השלישית עצמה, אם כי לא הפסיקה את קיומה.³⁵

בחלקים הפנימיים של סוריה משמרת, כידוע, אדריכלות הכנסיות בתקופה הביזאנטית הרכה מקורי האופי של האדריכלות הרומאית הקודמת. במיוחד כולטות הדרכים בשימור החזית המאסיבית של מבני האבן, שאפיינה את סוריה, ובאיכות גילוף האבן בחלקי הבניין המעוטרים. מבחינה זו מתבלטת סוריה הפנימית בשמרנותה. אפשר לכאורה להצביע על תופעה זו ולטעון שגם בגליל, המצוי בשולי אזור ההשפעה של האדריכלות הסורית, חל תהליך דומה ועל כן רשאים אנו לתארך את בתי-הכנסת לתקופה הביזאנטית. אך נראה לי, שלכל היותר יש בתופעה זו משום הסבר לנטייה לשחזר במאות החמישית והשישית כמה מבתי-הכנסת הקדומים במתכונת הקדומה של בנייתם, או להסביר בנייה מן היסוד של בניינים מאוחרים בודדים במתכונת ה'אנכרוניסטית' (אם אמנם ניוכח שאין שום מוצא, אלא להסכים עם תיארוך מאוחר של בנייתם).

ככלל, נראה לי שאין בתופעה זו משום סתירה אפשרית של מסקנתנו, המבוססת על מכלול שלם של טיעונים ושיקולים ועל ביקורת ארכיטקטונית של חלק מן המבנים עצמם, שלפחות הרוכ הגדול של מבני בתי-הכנסת נוסד בתקופה הרומאית המאוחרת. ובעיקר אין בדברים אלה משום החלשה כלשהי של המסקנה, שטיפוס בתי-הכנסת הגליליים הוא פרי יצירה של התקופה הרומאית המאוחרת.

ג

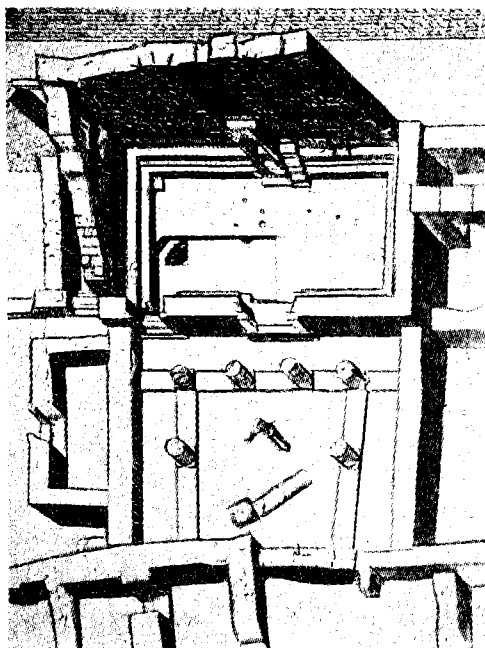
בירור שאלת התיארוך של בתי-הכנסת הקדומים בגליל אינו אלא שלב מקדים הכרחי לבירור רקע צמיחתם של בתי-הכנסת. אף שדחינו את הדעות המבקשות לאתר את בתי-הכנסת מן הטיפוס הקדום עד לסוף המאה הרביעית והמאה החמישית לספירה, אנו חייבים לאשר תיקון אחד העולה מתוך כל החפירות כולן. לפי שעה לא נמצא כל שריד מן המאה השנייה לספירה. מכל בתי-הכנסת שנחקרו לאחרונה אין אחד שחופריו מקדימים את זמן בנייתו מעבר למאה השלישית, על-פירוב מעבר לחציה השני, או סופה של מאה זו.

היכן התפללו, לפיכך, חכמי המשנה הגליליים מדור אושא, ויורשיהם, ואפילו רבי יהודה הנשיא עצמו? כמובן שאפשר עוד לצפות לגילויים של בנייני בתי-כנסת קדומים יותר — מן המאה השנייה לספירה, אך דומני, שכמות המימצא שכבר נצטברה בידנו, אינה מרשה לנו לחמוק מתחום המימצא הקיים אל מה שעוד עתיד להתגלות.

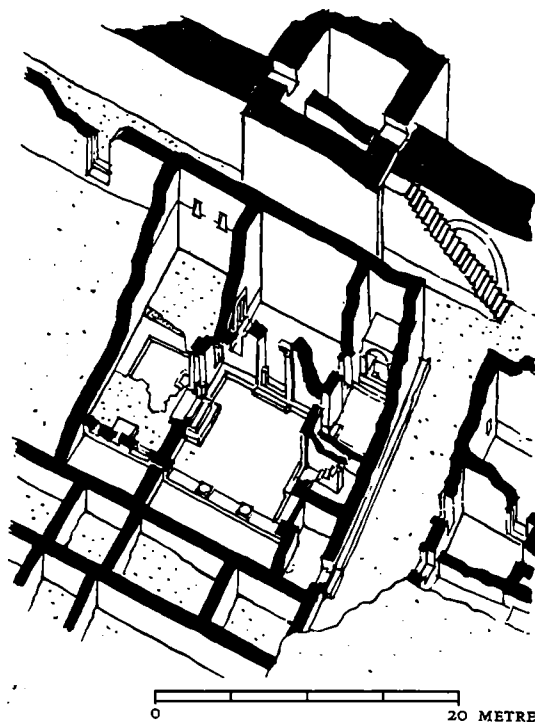
המסקנה האחת, הבאה לפי דעתי בחשבון, היא שאכן לא התקיימו בתי-הכנסת עד המאה השלישית במבנים מיוחדים, שיש להם סימן היכר חיצוני, כפי שהיו במאה השלישית בתי-הכנסת הגליליים. בתי-הכנסת בהם התפללו התנאים במאה השנייה ואף ראשוני האמוראים היו משוכנים בכתים בעלי תכנית וחזות של כתים פרטיים, שכללו אולם אחד גדול מן האחרים ללימוד ותפילה ואולי חדרים נוספים ששימשו את הקהילה. כמושגים, שלאחר זמן יאפיינו את הארכיאולוגיה הנוצרית, אפשר לומר שהיה זה מעין 'בנין קהילה' — domus ecclesiae.

כשם שנמצאו מבנים של כנסיות נוצריות לפני ימי קונסטנטינוס, אשר לא היתה להם חזות של

35 על-כן חייבים אנו להדגיש, שגם כאן אין בידינו ידיעות מפורשות על מקור הכותרת, ואף-על-פי שתיארוכה למאה השלישית הוא הסביר ביותר, ישנה אפשרות שהיא שייכת לבניין יותר מאוחר.



ציור איזומטרי של 'בניין הקהילה' הנוצרי מדורה-אירופוס, מן המאה השלישית לספירה (קראוטהיימר [הע' 36])



ציור איזומטרי של 'בניין הקהילה' הנוצרי מדורה-אירופוס, מן המאה השלישית לספירה על-פי פירסון ורוסטובצב (מ' אבי-יונה, האמנות היהודית [הע' 1], עמ' 154)

כנסיה מן הטיפוסים המקובלים, אלא חזות של בניין פרטי, דוגמת הבניין הנוצרי בדורה-אירופוס,³⁶ או אף הבניין ב'רובע המקודש' (insula sacra) בכפר-נחום,³⁷ כך אפשר להניח שגם ליהודים היו מבנים דומים בהם נתרכז הפולחן הדתי, התפילות ולימודי הקודש. כאשר משווים זה לזה את בניין ה-domus ecclesiae הנוצרי מדורה-אירופוס לבית-הכנסת באותו המקום — שניהם מן המאה השלישית לספירה, כולט לעין הדמיון הכללי בין השניים. לשני המבנים חזות של בית פרטי עם חצר פנימית, אולם פולחן וכמה חדרים נוספים לשימוש הקהילה.³⁸ מדברים אלה עולה, שבית-הכנסת הגלילי הינו המצאה יהודית בת המאה השלישית לספירה. המצאה זו צמחה, כפי שנראה בהמשך הדברים, על רקע המציאות החברתית של המאה השלישית ועל רקע המצאי האדריכלי הכללי של אותה המאה.

קביעתנו, שאין בין בתי-הכנסת הגליליים בניין מן המאה השנייה לספירה, וכפי הנראה אף אין לצפות במאה זו לגילויים של בתי-כנסת במתכונת המקובלת, מביאה אותנו למסקנה נוספת: אין לראות קשר אדריכלי בין בתי-הכנסת בגליל לבין בנייני בתי-הכנסת מימי הבית. כידוע נתגלו עד

C. Hopkins, 'the Christian Church' in: *The Excavations at Dura-Europos Sthseason*, New Haven, 36
R. Kravtheimer, *Early Christian and Byzantine Architecture*, וראה גם השחזור אצל Harmondsworth 1965, fig 1

קורבו *Cafarnao* (לעיל, הערה 18), עמ' 59-74. 37

ביסוסה הסופי של הנחה זו ימצא, כמוכן, רק בגילוי מבנה יהודי פרטי מן המאה השנייה, או ראשית המאה 38 השלישית, ששימש כמקום פולחן. מסורת זו המשיכה ונתקיימה, ואנו מוצאים עוד במאה השישית אתר תפילה בתוך מכלול של בית פרטי (בית ליאוניס) בבית-שאן, וראה: ד' בהט, 'בית הכנסת בבית שאן — סקירה ראשונה', קדמוניות, ה (תשל"ו), עמ' 55-58.

עֵתָה מִימֵי הַבַּיִת לַפְּחוֹת שְׁלוֹשָׁה בְּנֵי־יָנִים אֲשֶׁר נוֹהֲגִים לִרְאוֹת בָּהֶם בְּתֵי־כִנְסוֹת: בַּמְצָדָה, בַּהֲרוּדִיּוֹן³⁹ וּבְגַמְלָה.⁴⁰ מֵאֵז הַגִּילּוּי הָרֵאשׁוֹן בַּמְצָדָה בָּקְשׁוּ חוֹקְרִים אַחֲדִים לְגַלוֹת קֶשֶׁר הַתְּפַתְחוּתִי בֵּין הַמְּבָנִים שֶׁל יְמֵי הַבַּיִת לְבֵת־הַכִּנְסוֹת הַגַּלִּילִיִּים. מִבֵּין נִסְיוֹנוֹת אֵלֶּה נֹזְכֵר בְּמִיּוֹחַד שְׁתֵּי הַצְּעוֹת בְּעֵלוֹת כּוֹח־שִׁכְנוּעַ רַב. הָאֶחָת הִיא הַצְּעוֹתוֹ שֶׁל אַבִּיגַד, הַרְוָאָה אֶת הַפְּרוֹטוֹטִיפּ שֶׁל סִידוֹר הָעַמּוּדִים בְּבֵת־הַכִּנְסוֹת הַגַּלִּילִיִּים, כִּבְר בְּסִידוֹר הָעַמּוּדִים בְּבֵת־הַכִּנְסוֹת הַקְּדוּם בַּמְצָדָה,⁴¹ וְהָאֶחָת הִיא הַצְּעוֹתוֹ שֶׁל נֶצֶר, הַקּוֹשֵׁר אֶת אוֹלְמוֹת בְּתֵי־הַכִּנְסוֹת הַגַּלִּילִיִּים עִם אוֹלְמֵי הַקְּבֵלָה (הַטְּרִיקְלִינִיָּה — triclina) שֶׁבְּאַרְמוֹנוֹת הָוֵרְדוֹס, הָדוּמִים לָהֶם כְּתַבְנִיתָם דְּמִיּוֹן רַב.⁴²

אִם אֲנִי מוֹוֹתְרִים מֵרֵאשׁוֹן עַל הַהֲנַחָה שֶׁהַתְּקִיִּים בֵּית־כִּנְסוֹת, הַבְּנוּי כְּבִינִי בְּעַל צוּרָה־מִיּוֹחַדָּת, בְּאוֹתָהּ תְּקוּפַת הַבִּינָיִים בֶּת 150-200 הַשָּׁנִים שֶׁבֵּין הַחֹרֶבֶן לְבֵּין הוֹפְעָתָם שֶׁל בְּתֵי־הַכִּנְסוֹת הַגַּלִּילִיִּים, מִמִּילָא חֲרַצְנוּ אֶת גּוֹרְלָן שֶׁל הַתִּיאוֹרִיּוֹת הַשּׁוֹנוֹת, הַמְּבַקְשׁוֹת לְקֶשֶׁר אֶת אֲדִרְכֵּלוֹת בֵּית־הַכִּנְסוֹת הַגַּלִּילִי עִם פְּרוֹטוֹטִיפּ אֲדִרְכֵּלִי כְּלִשְׁהוֹ מִימֵי הַבַּיִת הַשֵּׁנִי.

הַשְּׁקֵנָת בֵּית־הַכִּנְסוֹת הַיְהוּדִי בְּמִבְנֵה מִיּוֹחַד, שְׁלֹא נֹדַע קוֹדֵם לָכֵן, לֹא הִיְתָה לְפִיכֵךְ בְּכַחֲנִת סִיגוֹל אוֹ הַעֲתָקָה, אֲלֵא בְּכַחֲנִת הַמְצָאָה וְיִצִּירָה חֲדָשָׁה. הַנוֹצְרִים, דֶּרֶךְ מִשָּׁל, עֲתִידִים הָיוּ לְהַמְתִּין עוֹד כְּמֵה עֲשׂוֹת שָׁנִים, עַד יְמֵי קוֹנְסְטַנְטִינוֹס, בְּמַחְצִית הָרֵאשׁוֹנָה שֶׁל הַמָּאָה הַרְבִּיעִית, בְּטֶרַם יוֹתְרוֹ עַל 'בְּנִי־הַכְּנִסְיָה' הַצְּנוּעַ, הַ"domus ecclesiae", לְטוֹבַת הַכְּנִסְיָה הַבְּסִילִיקְאִלִּית הַמִּיּוֹעֲדָת לְדַבֵּר.

לִימֵים עֲתִידָה הַבְּסִילִיקָה הַנוֹצְרִית לְהַשְׁפִּיעַ הַשְּׁפָעָה מְכַרְעַת עַל עֵיצוּבוֹ שֶׁל בֵּית־הַכִּנְסוֹת. שֶׁלֹּב זֶה בָּא מֵאוֹחַר יוֹתֵר, בְּמָאָה הַתְּמִישִׁית וְהַשִּׁישִׁית, בְּעַת שְׁבֵת־הַכִּנְסוֹת הַיְהוּדִיִּים — אֵלֶּה שְׁמֵן הַטִּיפּוֹס הַמְּאוֹחַר יָאֲמְצוּ לְעִצְמָם קוֹי דְּמִיּוֹן רַבִּים אֶל בְּנֵי הַכְּנִסְיָה. לֹא רַק בְּתַכְנִית הַשְּׁטַח וְאוֹפֵי הַעִיטוֹרִים הָאֲרַכִּיטְקוֹנוֹיִים יוֹשְׁפַע בֵּית־הַכִּנְסוֹת הַמְּאוֹחַר מִן הַכְּנִסְיָה הַנוֹצְרִית, אֲלֵא בְּעִיקָר הוּא יִקְנֶה לְעִצְמוֹ אֶת הַהֲדָגְשָׁה עַל 'הַפְּנִמָּה הַמְּבִנָּה' — עַל הַצְּנוּעָה יַחֲסִית שֶׁל חִיצוֹנוֹת הַמְּבִנָּה לְעוֹמַת הַעֲשָׂרָתוֹ מִבְּפָנִים חֲזוֹתוֹת חִיצוֹנוֹת הַמְּצַטְנַעַת שֶׁל בְּתֵי־הַכִּנְסוֹת מִן הַתְּקוּפָה הַכִּיזָּאנְטִית, אֵינָה לְפִיכֵךְ רַק תּוֹצָאָה שֶׁל הַמְּצַב הַכְּלָכִלִי הִירוּד, וְלֹא רַק פְּרִי הַרְצוֹן שֶׁלֹּא לְהַרְגִּיז אֶת הַשְּׁלֹטוֹן הַנוֹצְרִי הָעוֹיִן,⁴³ אֲלֵא הוּא קוֹדֵם כֹּל פְּרִי שֶׁל תְּפִיסַת הַזְּמָן וְשֶׁל הַגִּישָׁה הַשְּׁלֹטָת בְּעִצּוֹב הָאֲדִרְכֵּלִי שֶׁל מְבַנֵּי פוֹלְחָן בְּעוֹלָם הַכִּיזָּאנְטִי כְּכֹל.

בְּמָאָה הַשְּׁלִישִׁית עֲדִיין שְׁלֹטַת הִיְתָה הַתְּרַבּוֹת הַרומאית, שְׁדַרְכִּיָּה שׁוֹנִים בְּתַכְלִית. עַל כֵּן גַּם חֲזוֹתוֹ שֶׁל בֵּית־הַכִּנְסוֹת הַקְּדוּם שֶׁנוֹצַר בְּתַקּוּפָה זֹאת שׁוֹנָה לְחִלוּטִין מַחְזוֹתוֹ שֶׁל בֵּית־הַכִּנְסוֹת הַמְּאוֹחַר. דוּמָה שְׁאִין אִישׁ חֲחוּלֵק עַל דַּעְתָּם שֶׁל קוֹהֵל וּוְאַצִּינְגֵר שְׁבִנְיָנִי בְּתֵי־הַכִּנְסוֹת שִׁיכִים, לַפְּחוֹת בְּעִצּוֹבֵם הָאֲדִרְכֵּלִי הַכְּלָלִי וּפְרָטִי עֲבוּדָת הָאֲבָן לְעוֹלָם הָאֲרַכִּיטְקוּרָה שֶׁל סוּרִיָּה וְשֶׁל הַחֹרֶן (וּבְמִידָה מְסוּיִימַת גַּם שֶׁל הַגִּלִּיל הַנְּכָרִי) כְּלוֹמֵר לְפְרוּבִינְקוּת שֶׁל סוּרִיָּה וְשֶׁל עֲרַבִּיָּה הַצְּפוֹנִית.⁴⁴ לְמַעֲלָה בִּיקְשׁוּנוֹ לְהוֹכִיחַ שֶׁהַדְּגָמִים שֶׁל בְּתֵי־הַכִּנְסוֹת אֵינָם יְכוּלִים לְהִיּוֹת שְׁאוּכִים מְדְגָמֵי בְּנֵי־יָנִים

39 Y. Yadin, 'The Synagogue at Masada', *Ancient Synagogues*, pp. 19-23 וּבַהֲרוּדִיּוֹן, אֶרֶץ־יִשְׂרָאֵל, יָא (סֵפֶר דּוֹנָאִיבְסִקִּי), יְרוּשָׁלַיִם תְּשׁל"ג, עִמ' 224-228.

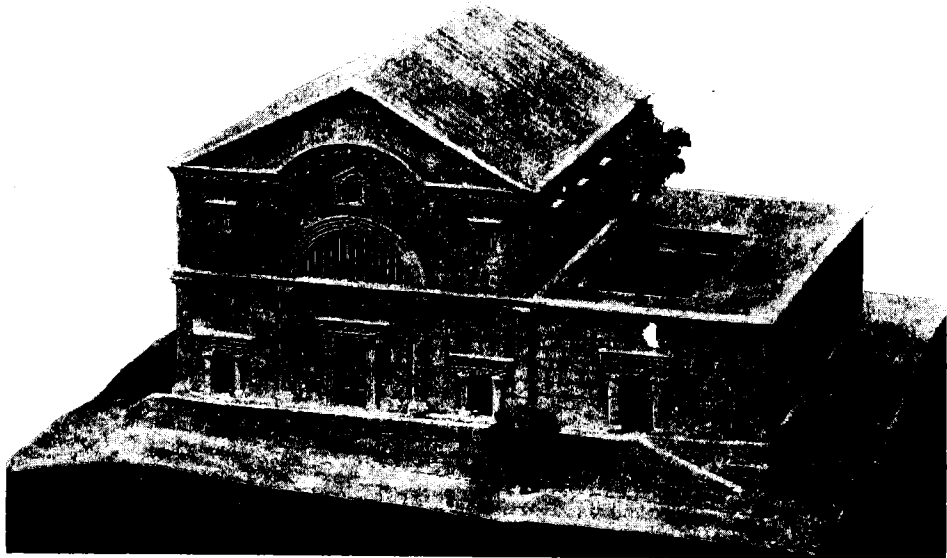
40 S. Gutman, 'The Synagogue at Gamla', *Ancient Synagogues*, pp. 30-34; M. Ma'oz, 'The Synagogue of Gamla and the Typology of Second Temple Synagogues', *Ibid.*, pp. 35-41

41 נִי אַבִּיגַד (לְעִיל, הָעֵרָה 4).

42 E. Netzer, 'The Herodian Triclina — A Prototype for the "Galilean Type" Synagogue', *Ancient Synagogues*, pp. 49-51

43 הַשּׁוּוָה: נִי אַבִּיגַד (לְעִיל, הָעֵרָה 5), עִמ' 64.

44 וְרָאָה בְּמִיּוֹחַד דִּיּוֹנוֹ שֶׁל פְּרָסְטֵר (לְעִיל, הָעֵרָה 4), הָרֵן בְּפְרָטִים הָאֲדִרְכֵּלִיִּים שֶׁל כָּל מְבַנָּה וּמְבַנָּה.



שחזור בית-הכנסת בכפר-נחום (קוהל וואצינגר, לוח 5)

קודמים, מימי הבית, ועל-כן הם בבחינת 'המצאה' יהודית של המאה השלישית. עדיין אין אנו פטורים מן הצורך לבחון את המקורות האדריכליים בני הזמן, שכן תיתכן שאיכה, או סיגול, של טיפוסי מבנים לא-יהודיים בני המאה השלישית והתקנתם, תוך שינוי, כבתי-כנסת. מבין הדעות השוררות במחקר חשובות לעניין זה בעיקר שתי דעות. האחת היא הצעתו של פרסטר לפיה בתי-הכנסת הגליליים הינם פיתוח של חצרות העזרה, שהיו מקורות בחלקן בסטווים, אשר נבנו לפני חזיתות המקדשים הנבטיים ומקדשים אחרים בעבר-הירדן ובסוריה.⁴⁵ בניינים אלה אמנם נבנו בתקופה מוקדמת למדי, אך בחלקם המשיכו להתקיים וניתן היה לבקר בהם עוד במאה השנייה והשלישית לספירה. השנייה היא ההצעה הוותיקה של קוהל וואצינגר, שרבים מן החוקרים מחזיקים בה במלואה או בחלקה, כאילו בתי-הכנסת הגליליים הושפעו בעיקר מן הבסיליקות הרומאיות החילוניות.⁴⁶

בשתי ההצעות יש לדעתי משום תרומה מסוימת וחלקית, אך דומה ששתיהן אינן מסבירות את מה שביקשו המציעים להסביר. בפני האדריכלים היהודיים עמד, כידוע, אתגר גדול, כאשר החליטו להקים מרכז פולחן, שהידורו יהא בן-תחרות להידור המקדשים הפגאניים. בניגוד למקדשים הפגאניים (כמו גם מקדש ירושלים בשעתו), הם ביקשו להכיל את המתפללים בתוך האולם פנימה. חידוש יהודי זה קדם, כידוע, לכנסיה הנוצרית ולמסגד המוסלמי. דתות מזרחיות אחרות, כגון דת מיתראס, אשר נקטו בשיטה זו, היו מאורגנות בקהילות קטנות מאוד ואינטימיות, ועל-כן אולמי ההתכנסות שלהן היו אף הם קטנים, ולא פעם מוצנעים במבנה תת-קרקעי, ההולם את התוכן המיסטי של הפולחן.

בימי הבית השני לא התמודדו הבנאים של בתי-הכנסת עם האתגר כמלואו, והסתפקו בהקמת מבנים

45 פרסטר, שם, עמ' 56-80; וכן, G. Foerster, 'Architectural Models of the Greco-Roman Period and the Origin of the Galilean Synagogue', *Ancient Synagogues*, pp. 45-48

46 קוהל וואצינגר (לעיל, הערה 4), עמ' 138-183.
וראה גם על הקשיים שמעוררת הצעה זו אצל אביגד (לעיל, הערה 4); פרסטר, שם.

שאמנם הכילו את הקהילה בתוכם פנימה, אך לא חרגו בצורתם מביניי ציבור וקהילה רגילים. כמצדה ובהרודיון, דרך משל, אף לא עמדו בתי-הכנסת כמבנים לעצמם, אלא היו אבר אחד במכלול מבנים גדול. הצורך לבנות מבנה עצמאי ומפואר לבית-הכנסת, שהקהילה מצויה בתוכו פנימה, הוביל את הבנאים, בהכרח, אל הפיתרון הטכני היחיד הבא בחשבון: השענת הגג על מערכת קורות הנשענת על הקירות ועל עמודים פנימיים. זו הסיבה שאנו מוצאים דמיון לפרוטוטיפים הלניסטיים (בולטריון או אַקְלִסְטֵרִיוֹן) או רומאים (בסיליקה חילונית), שמצידם השפיעו, כאמור, על המבנים שמימי הבית,⁴⁷ ועל-כן רב גם הפיתוי להשוות בין בתי-הכנסת הגליליים לבתי-הכנסת הקדומים שמימי הבית. בית-הכנסת של גמלא (אם הוא בית-כנסת), הוא היחיד שיש בו ארבעה טורי עמודים מפנים לכל קירותיו, והוא הקרוב ביותר בצורתו מכל המבנים הידועים לנו, לבסיליקה הרומאית.

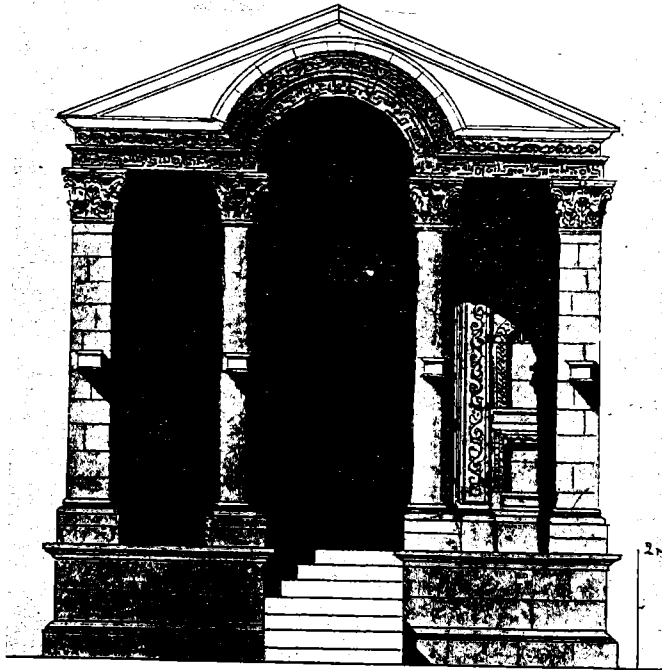
אבל בתי-הכנסת הגליליים שמן המאה השלישית, כפי שהראה פרסטר בהרחבה בביקורתו על הצעת קוהל וואצינגר,⁴⁸ לא דמו לבסיליקות הרומאיות, ולו רק בגלל העובדה שהיו בתוכם רק שלושה טורי עמודים, מפנים לשלושה קירות בלבד (במקומות שהסתפקו בשני טורים לאורך, היה זה בגלל ממדיו הצרים של בית-הכנסת). זאת בניגוד לבסיליקה הרומאית האזרחית, שהיתה הטיפוס הרגיל ביותר מבין הבסיליקות, והיו בה תמיד ארבעה טורים של עמודים, במקביל לארבעה קירות הבניין מבפנים. עיצוב החלל הפנימי של הבסיליקה הרומאית האזרחית, בין אם היתה בניין אורך או בניין רוחב, תמיד הדגיש את מרכזו של הבניין, שהיה 'סטאטי' וכלוא בין ארבעת טורי העמודים ומדרגש בעזרת גג מוגבה. חלק מן הבסיליקות, 'בסיליקות הארמון', שלא עמדו ברשות עצמן, אלא היו חלק ממבנה גדול, אכן היו בעלות שני טורי עמודים לאורך, או חסרות עמודים בכלל, אך אין אנו מוצאים ביניהן בסיליקה בעלת שלושה טורים של עמודים מבפנים, כפי שהיו בתי-הכנסת (או בחלקם אמורים היו להיות, לולא מנעו ממדיהם הצרים קיומו של טור עמודים רוחבי). מן הבחינה הזאת של סידור העמודים הפנימי נוחה יותר ההצעה האחרת, של פרסטר, שהרי בעזרת המקדשים אנו מוצאים סידור של עמודים מפנים לשלושה קירות העזרה, המוצבים נוכח חזית המקדש. אך כבר היטיבו מבקריה של הצעה זו להצביע על חסרונה העיקרי: החצרות האמורות היו מקורות אך ורק בחלקן הקטן, מעל סטויי ההיקף; הן לא היו אולמות ולא חלו עליהן כללי האדריכלות המתחייבים מבנייה של אולמות סגורים.

ד

מאחר שהצגנו את בניית בתי-הכנסת הגליליים במאה השלישית כ'המצאה' יותר מאשר 'סיגול' או 'העתקה', אין בכוחנו להצביע על מקור מידי, ממנו שאבו הבנאים השראה, כאשר תכננו את בית-הכנסת כפי שתכננו: בניין מקורה בעל גג גמלוני, ששלושה טורי עמודים נבנו בתוכו במקביל לשלושת קירותיו, להוציא קיר החזית. בהעדרו של מקור שאיבה מידיי חייבים אנו להעתיק את תחום חיפושנו אל המכלול הכללי ואל המקור הכללי של ההשראה, אשר השפיעו על בנאי בתי-הכנסת. כידוע נוצרה, בעיקר במאה השלישית לספירה, פתיחות רבה ונכונות של האדריכלים והאמנים היהודיים לקלוט השפעות ומוטיבים אמנותיים מן הסביבה הפגאנית. ביטויה הראשון של

47 ידן (לעיל, הערה 39); פרסטר (לעיל, הערה 39), מעוז (לעיל, הערה 40).

48 לעיל, הערה 45.



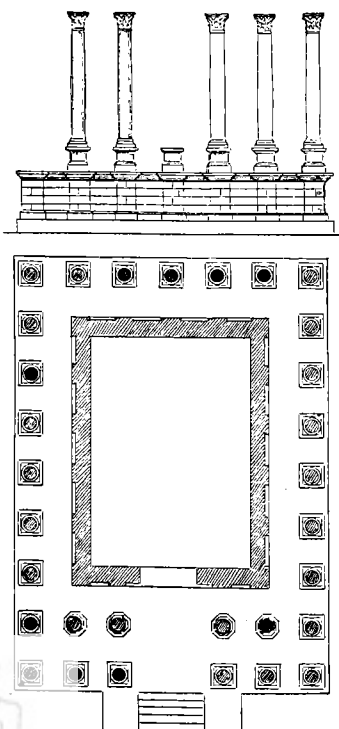
שחזור חזית מקדש רומאי
מעתייל שבחורן (בטלר, ציור
121)

פתיחות זו היה השימוש החופשי בדמויות של אדם וחי, ואפילו דמויות שביסודן באו מן המיתולוגיה הפגאנית, בבתי-הכנסת ובבתי-הקברות היהודיים.⁴⁹ אין לדעת ספק שקודם כל נשתקף כאן יחס הכוחות בין הפגאניות לבין היהדות במאה השלישית. בתקופה זו היתה הפגאניות בירידה. חסידי הדת הקלאסית חשו אכזבה ואי-סיפוק מן הארציות הפשטנית שאפיינה את הפולחן הקלאסי. את הבשורה הרוחנית והדתית שביקשו ואת הגאולה האישית שנשתקקו לה בתקופה הסוערת ורבת המצוקות של המשבר באימפריה לא יכלו המעריצים למצוא בפגאניות הקלאסית, והם היו בשלים לבקש דרכם במקור אחר.⁵⁰ לעתים היה מקור זה עדיין בתחום הדת הקלאסית, כגון האסכולה הניאור-פלטונית המתחכמת, אך על-פירוב נהו רבים אל דתות המזרח המיסטיות, או אל הנצרות או היהדות. היהדות, לעומת הפגאניות, עמדה אז בשיא כוחה: ימי המרידות חלפו זה מכבר, וימי הסחף הגדולים כנגד הנצרות הכובשת טרם החלו. היהדות הארץ-ישראלית עמדה בשיא כוחה הרוחני, מגובשת, כוטחת בעצמה, מאורגנת בקהילותיה וקונה לה חסידים והערכה.

נכונות זו של היהדות לקלוט מן הסביבה והעולם החיצוני אלמנטים אמנותיים ודקורטיביים, תוך תחושה שאין בכך סיכון ולא ויתור כלשהו על עיקרי האמונה ועל המסגרת הדתית, באה לביטוי על-גבי משקופים וחלקים ארכיטקטוניים של בתי-הכנסת בגליל. אין שום סיבה להניח, שכל אלה לא באו לביטוי גם בעצם חזותו הכללית של הבניין.

49 חיבורים מרובים הוקדשו לעניין זה וניסו להסבירו בדרכים שונות. ראש וראשון הוא חיבורו של E. Goodenough, *Jewish Symbols of the Greco-Roman Period*, I-XIII, New York, New York, 1953-1968 החומר הרב וממיינו. דעתו של גודינאף לא נתקבלה, כידוע, על דעת רוב החוקרים; מבין החיבורים המרכזיים האחרים נציין רק את חיבוריהם היסודיים של א"א אורבך, 'הלכות עבודה זרה והמציאות הארכיאולוגית וההיסטורית במאה השניה ובמאה השלישית', ארץ-ישראל, ה' (ספר מזר), ירושלים תשי"ט, עמ' 189-205; נ' אביגד, 'אמנות הדמות אצל היהודים', בית שערם ג', ירושלים תשל"ב, עמ' 201-208.

50 ראה תיאורו המצויין של פטר בראון את לבטי התקופה: P. Brown, *The World of Late Antiquity*, London 1971, pp. 11-96



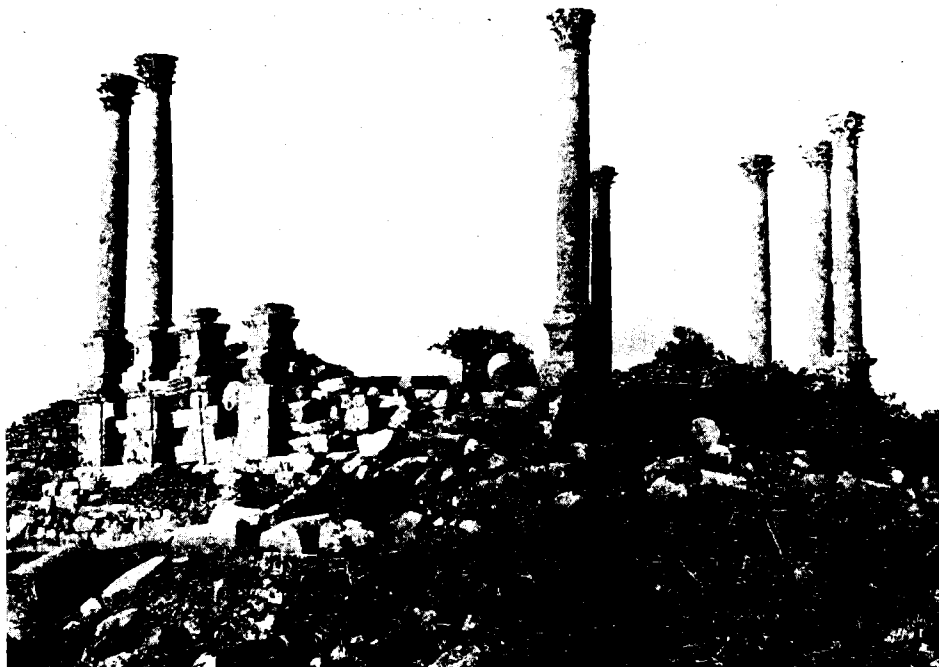
תכנית מקדש פריפטראלי (מוקף עמודים) מקאוואת שבחורן (בטלה ציור 121)



שרידי מקדש ארטמיס בגרש מן המאה השנייה לספירה, מבט על סטיו העמודים בחזית המקדש (אנציקלופדיה לחפירות ארכיאולוגיות בארץ-ישראל, עמ' 124)

יחד עם זאת עדיין הקפידו מאד על התרחקות מכל מה שזוהה, ולו לכאורה, עם עצם הפולחן הפגאני. מסכת עבודה זרה במשנה מלאה סייגים מחמירים כנגד סכנה של נגיעה בטומאה זו. אפילו התלמוד מדגיש את הסכנה שיתבלבל יהודי בין בית-הכנסת שלו לבין מקום של עבודה זרה, 'למדנו שמן הנמנע היה להצליח לגמרי במשימה שאותה ביקשו לבצע — להקים בניין, שאיש לא יחשוד בו בקרבה כלשהי למבנה פגאני. משאלה-תביעה זו, שלא יזהו את בית-הכנסת עם המקדש הפגאני (עמדה שלאחר זמן ינקטו בה גם הנוצרים כשיבקשו למסד את צורת כנסיותיהם), עמדה כתנאי יסודי בפני המתכננים. היהודים התרחקו מן המתכונת של המקדש הקלאסי שנתאפיין בבנייה של פרונטאוס מפואר של עמודים בחזיתו, ולא אחת הוא היה מוקף בעמודים פריפטראליים, מכל עבריו.

התוצאה שהתקבלה והוגשמה במבני בית-הכנסת הגלילי, מפגינה את ההתלבטות בין שני הקטבים: הצורך לעצב מבנה שעיקרו הפונקציונאלי בחללו הפנימי, כנגד התפיסה המקובלת בארכיטקטורת המקדשים הקלאסית — עיצוב מבנה שעיקרו בחיצוניות. המקדשים הקלאסיים, שרוב מעריציהם נשארו בעת הפולחן מחוץ להם, בעזרות, היו בניינים 'מוחצנים' (אקסטרוברטיים) — כעין מבנים פיסוליים בתוך סביבתם. השינוי המהפכני בארכיטקטורה הדתית העולמית — 'הפנמת' המבנים — עתיד היה לתפוס מקומו רק במחצית המאה הרביעית, עם בנייתן של הכנסיות הראשונות. במקביל לתהליך זה, כפי שכבר ציינו למעלה, במאות הרביעית והחמישית, עדים אנו לשינוי בתפיסת המבנה



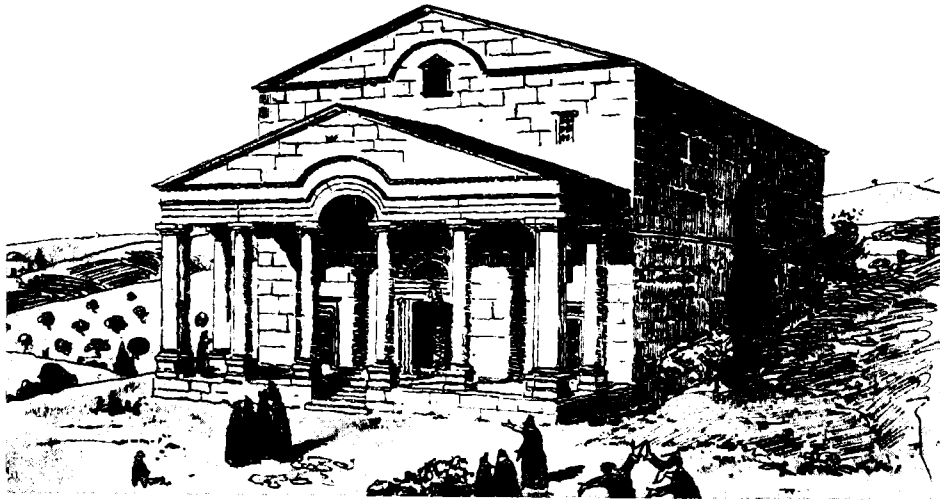
שרידי המקדש הפריפטראלי מקנאוואת (בטלר, עמ' 355)



של בתי-הכנסת הארץ-ישראליים. נקודת הכובד החזותית עוברת מן החוץ אל הפנים — במקביל לעליית הארכיטקטורה הכנסייתית וירידת המקדשים הקלאסיים. ביסוד השינוי אין עומד ה'חיקוי', אלא שינוי הערכים הכללי שחל בארכיטקטורה ובתפיסת המחשבה בכלל. שהרי 'חיקוי' או 'אי-חיקוי' הוא עניין שאדריכל יחיד עשוי היה לנקוט בו או לדחותו מתוך בחירה חופשית. אך השתנות של עולם הערכים הכללי, שהקיפה את הארכיטקטורה ואת האמנות העולמית, ואת אמנות יהודי ארץ-ישראל בכלל, היתה עניין שהיוצרים לא היו עשויים להתמודד כנגדו. וספק אם היו הם בכלל מודעים בזמנם לתהליך השינוי החרף, שאנו ממרחק הזמן מבחינים בו בנקל.

שני הקטבים שהזכרנו למעלה, הצורך הפונקציונאלי להדגיש את הפנים מול הנטייה של האדריכלות הדתית העולמית להדגיש את החוץ, היוו מעין 'ניגוד אינטרסים', אשר הוליד את תכנית בית-הכנסת הגלילי. כשם שהיה עיקר נוי ופארו של המקדש הפגאני בחזיתו, שהמאמינים היו צופים בה מן העזרה ומתקדשים כנגדה וכנגד משכן האל שמעברה פנימה, כך היה עיקר נוי ופארו של בית-הכנסת בחזיתו. גמלוניו, הגומחות המעוטרות, האפריזים, המשקופים המעוטרים ומעל לכל השערים והחלונות, המעוצבים בעושר, ברוח ה'בארוק הרומאי' שאפיינ את הבנייה הציבורית והדתית בסוריה,⁵² הקנו לחזית חיצונית מפוארת. יחד עם זאת הבטיח העדרם של עמודים סביב

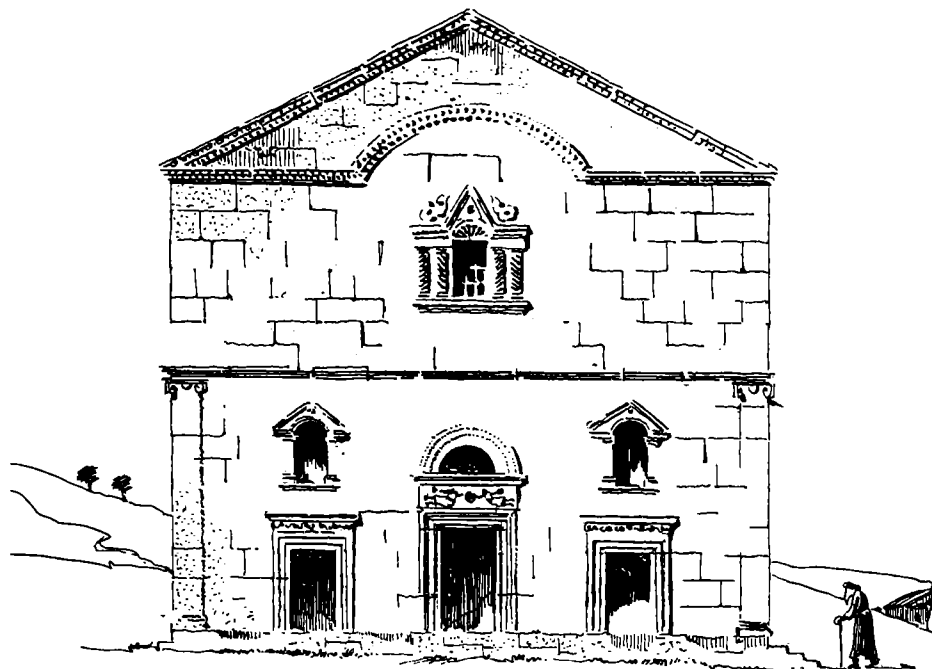
52 ראה דיוניו של פרסטר, לעיל הערה 4; וכן על סגנון 'הבארוק המזרחי' בעולם הרומי אצל: M. Lyttleton, *Baroque Architecture in Classical Antiquity*, London 1974



שחזור בית־הכנסת
בכפר־ברעם על־פי
קודל וואצינגר
(קודל וואצינגר, ציור 191)

ובעיקר בחזית (להוציא את הפרונאוס הנמוך, הבלתי־אופייני, בכפר־ברעם), שלא תהא לבית־הכנסת חזות של מקדש פגאני קלאסי. מסיבה זו אי אפשר היה 'לתקן' את הפגם הבולט בארגונו הפנימי של בית־הכנסת הגלילי, שאנשים נכנסו בחזיתו והיה עליהם להסתובב לאחור, לכיוון התפילה, בתוך הבניין, אל עבר החזית, בעוד שאנשים אחרים הוסיפו לבוא ולצאת כתוכה, ושלא נמצא בה מקום הולם לארון־הקודש. הרצון להפנות את חזיתו המפוארת של הבניין — שבהכרח היתה, כדרך המקדשים, חזית הכניסה — אל כיוון התפילה לירושלים, היה מכריע, ולו במחיר אי־הנוחות שבארגון טקס התפילה בפנים.

רק לאחר זמן, לאחר שחלה התמורה בערכים האדריכליים, אפשר היה להסיט את הפתחים מן החזית, אל אחד הקירות הצדדיים, כפי שאנו מוצאים בבניינים מ'סוג המעבר', או מוטב אל הקיר הנגדי, כדרך הכנסיות, כפי שאנו מוצאים בבניינים מן 'הסוג המאוחר'. אך את בתי־הכנסת מן הסוג המכונה 'קדום' שבגליל ובגולן, ובראשם הבניין המפואר מכולם בכפר־נחום, אין אפשרות לעקור מתוך רקע זמנם, המאה השלישית, או לכל המאוחר, ראשית המאה הרביעית לספירה.



שחזור בית־הכנסת בא־דָּפָה על־פי
קודל וואצינגר (קודל וואצינגר, ציור 251)