

# בעיות הביטחון בדרום־יהודה בתקופה שלאחר המרד הגדול

ישראל שצמן

## המקורות ההיסטוריים על קיום לימס של פלסטינה

דומה כי אין מטילים ספק, שבעיית הבטחון הפנימי עמדה במוקד השיקולים של השלטונות הרומיים ביהודה עד דיכוי של המרד הגדול. ההגנה על הפרובינקיה יודיאה, בתוך מסגרת האימפריה הרומית, כנגד אויבים מבחוץ לא נחשבה כבעיה הדורשת תשומת־לב ואמצעים מיוחדים. במחקר המודרני, עד לפני כיוכל שנים, אין למצוא עיון בסוגיית ההגנה על הפרובינקיה יודיאה, או הפרובינקיה פלסטינה, בתקופת הקיסרות. בערך רב הטורים על הקָפּר (limes) הרומי שהתפרסם באנציקלופדיה הגדולה של פאולי־וויסובה ב־1926, אין זכר ל'לימס של פלסטינה' (limes Palaestinae)<sup>1</sup>. והנה, בשנת 1930 פרסם א' אלט מאמר שבו טען, כי בתקופה שבין דיכוי המרד הגדול לסיפוחה של ממלכת הנבטים לאימפריה הרומית (106 לספירה), הוקמה מערכת־הגנה בין ים־המלח לבין רפיח שעל שפת הים־התיכון. מערכת־הגנה זאת התבססה, לטענתו של אלט, על מספר מצודות ומצדים, שאוישו על־ידי כוחות מתאימים וחוברו על־ידי דרך.<sup>2</sup> מ' אבי־יונה קיבל תחילה את טיעונו של אלט לגבי התאריך של ראשית הלימס בדרום־יהודה, אולם לאחר־מכן הציע לתאריך את יסודה של מערכת ההגנה לתקופתו של דיוקלטיאנוס.<sup>3</sup> ארבע שנים לאחר־מכן ענה ש' אפלבוים לחלק מטענותיו של אבי־יונה והעלה טיעונים משלו לטובת התיארוך שהציע אלט.<sup>4</sup> הוא סיים את מאמרו בהערה, כי יש גבול לתועלת שאפשר להפיק מדיונים המושתתים על מקורות ספרותיים וטופוגרפיים ועל אנאלוגיות לאיזורים אחרים של הקיסרות הרומאית. האת בלבד עשויה ליישב את הבעיה יישוב סופי. ונקוה שפעולת החפירה בא תבוא במהרה בימינו'.

1 Pauly-Wissowa, *Real Encyclopaedia der Altertumswissenschaft*, 25, art., 'limes', cols. 571-671, esp. cols. 650-659. [להלן: פאולי־וויסובה].

2 A. Alt, 'Limes Palaestinae', *Palästina Jahrbuch* [= PJB], 26(1930), pp. 60-64

3 מ' אבי־יונה, 'לשאלת זמנו של הלימס הארץ־ישראלי', ארץ ישראל, 5(1958), עמ' 135-137; הנ"ל, *The Holy Land from the Persian to the Arab Conquest*, Michigan 1966, pp. 118-121; לדעתו הקודמת ראה: הנ"ל, גיאוגרפיה היסטורית של ארץ־ישראל, ירושלים 1962, עמ' 69-70 [להלן: אבי־יונה], גיאוגרפיה היסטורית].

4 ש' אפלבוים, 'ראשית הלימס הארץ־ישראלי', ציון, 27(1962), עמ' 10-1.

בעשרים השנים האחרונות פרסם מ' גיחון שורה ארוכה של מאמרים, שבהם ביקש להציג עדות ארכיאולוגית התומכת, לדבריו, בתיארוך של יסוד הלימס של פלסטינה בתקופת הקיסרים הפלאוויים.<sup>5</sup> התיאור שלו את שיטת הפעולה של מערכת ההגנה באזור הנדון התקבל על-ידי ג' ובסטר בספרו על הצבא הרומי, ספר שקנה לו מעמד אוטוריטיבי בנושא זה.<sup>6</sup> א' לוטואק מצא סיוע במחקרו כדי לשחזר את האסטראטגיה החדשה של האימפריה הרומית, שפותחה לטענתו בתקופת הקיסרים הפלאוויים.<sup>7</sup> היו שהעלו ספקות לגבי התאריך ובארסוק אף טען כי לימס של פלסטינה היה קיים רק בחלק הדרומי של עבר-הירדן, וחלק על היישום של המונח לימס שבעינינו נראה כדרך מבוצרת החוצה את הנגב הצפוני.<sup>8</sup> אולם, דיון מפורט בנושא לא נערך מאז פרסם גיחון את מאמרו. אם מקבלים את התאריך שהציעו אלט, אפלכאום וגיחון לייסוד הלימס הפלסטינאי, היינו בתקופה הפלאוויית, חייבים אנו להבין הבנה שונה לחלוטין את בעיות הבטחון ביהודה, ואף את ההיסטוריה של יהודה, מזאת הנדרשת אם נניח, שמערכת ההגנה הזאת הוקמה בתקופה מאוחרת יותר. לקבלת התיאוריה של גיחון יש כמובן גם השפעה על הבנתנו את התפתחות האסטראטגיה הרומית בתקופת הקיסרות באופן כללי. בדיון להלן אנסה להראות, שאין לקבל את התיארוך של הלימס הפלסטינאי לתקופה שלאחר המרד הגדול; אף אעלה ספקות לגבי השיחזור של הטאקטיקה שמייחס גיחון ללימס זה.

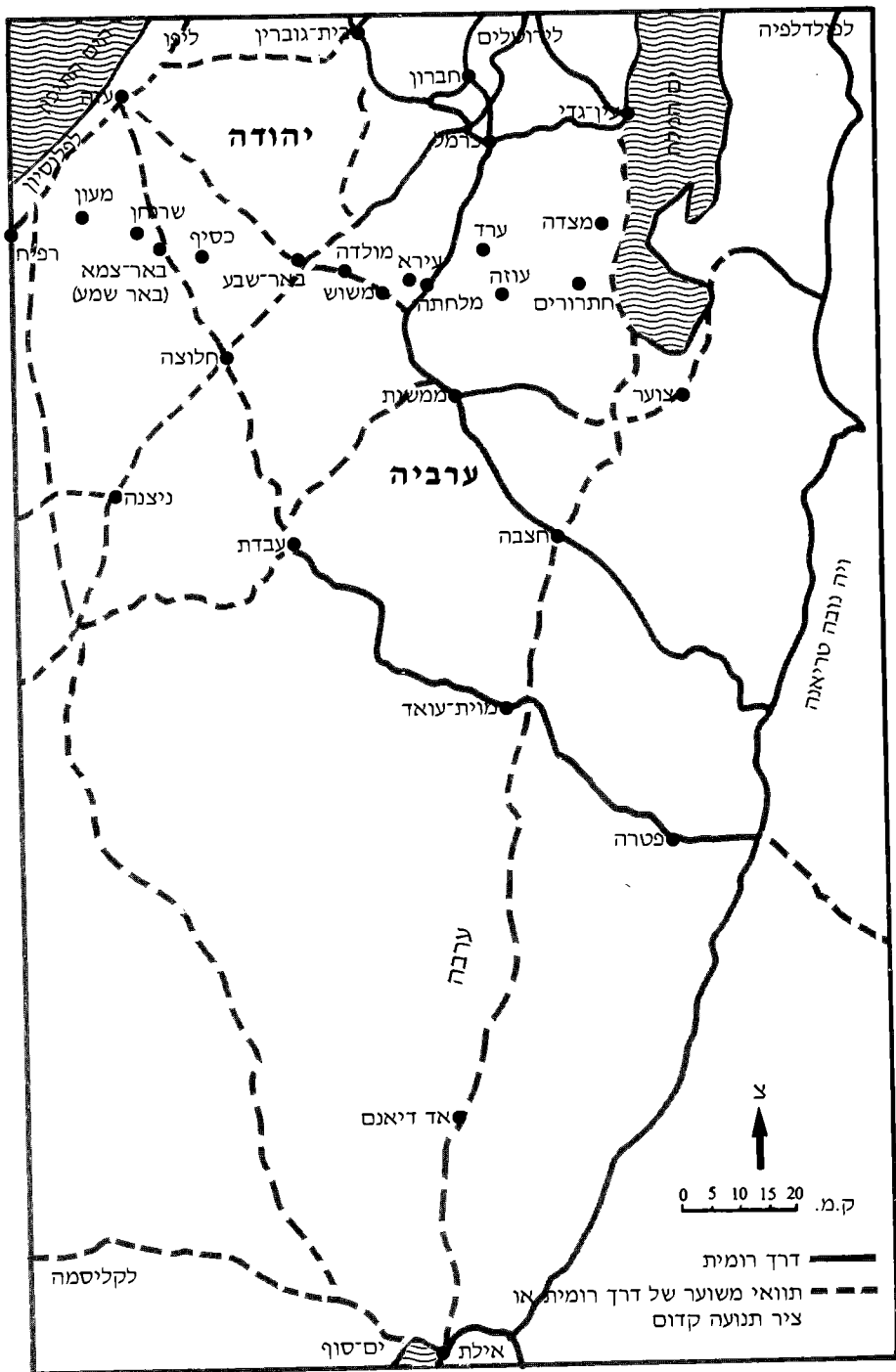
יהיה זה למועיל לסקור בקצרה את ההיסטוריה הפוליטית של האזור. הנגב, דרומה לבאר-שבע, וחצי-האי סיני היו שייכים לממלכת הנבטים, אם כי קו הגבול המדויק בין ממלכה זאת לבין ממלכת הורדוס, ולאחר-מכן הפרובינקיה יודיאה, אינו ברור.<sup>9</sup> לאחר

5 מ' גיחון, 'הלימס בנגב מכוננו ועד לדיוקלטיאנוס', חיבור לשם קבלת התואר דוקטור לפילוסופיה, האוניברסיטה העברית, ירושלים תשכ"ז; M. Gichon, 'The Origin of the Limes Palaestinae and the Major Phases of its Development', *Studien zu den Militärengrenzen Roms*, Beihefte der Bonner Jahrbücher, 19, Köln 1967, pp. 175-193; Sh. Applebaum & M. Gichon, *Israel and her Vicinity in the Roman and Byzantine Period*, Tel-Aviv 1967, pp. 35-64; M. Gichon, 'Das Verteidigungssystem und die Verteidiger des flavischen Limes in Judaea', *Provincialia*, P. Laur Belart Festschrift, Stuttgart-Basel 1968, pp. 317-333; M. Gichon, 'The Military Significance of Certain Aspects of the Limes Palaestinae', Sh. Applebaum (ed.), *Roman Frontier Studies*, Tel-Aviv 1971, pp. 166-149; עמ' 12(1975), 'Towers on the Limes Palaestinae', M. Pippidi (ed.), *Actes du IX<sup>e</sup> Congrès International d'études sur les frontières Romaines*, Bucarest 1974, pp. 445-463

6 G. Webster, *The Roman Imperial Army*<sup>2</sup>, London 1979, p. 64  
7 E. Luttwak, *The Grand Strategy of the Roman Empire*, Baltimore 1976, p. 78 and n. 67  
זהיר בדברי לוטואק מראה, כי אינו מקבל כמלואו את השחזור של גיחון, אם כי התיאור התיאורטי שלו את השיטה הטאקטית הרומית מזמן הפלאוויים תואם את תפיסת גיחון (שם, עמ' 61-67).

8 ובסטר (לעיל, הערה 6) סבור, שאין ראיות של ממש להפעלתה של מערכת ההגנה הזאת בתקופת הקיסרים הפלאוויים. לטיעונים כנגד היישום של המונח 'Palestine limes' לאזור הנגב הצפוני ראה: G.W. Bowersock, 'Limes Arabicus', *Harvard Studies in Classical Philology* [=HSCP], idem, 'Old and New in the History of Judaea', *Journal of Roman Studies* [=JRS], 65(1975), p. 219-229; נימוקים אחדים כנגד תיארוך הלימס הפלסטינאי לתקופה שלאחר המרד הגדול מעלה ד' גרא, 'הממשל והצבא הרומאי ביהודה מחורבן הבית השני ועד לפרוץ מרד בר-כוכבא', חיבור לשם קבלת התואר מוסמך, האוניברסיטה העברית, ירושלים תשל"ז, עמ' 47-49.

9 השווה, לדוגמא, את המפה של אבי-יונה (גיאוגרפיה היסטורית, עמ' 103) עם זאת של A. Negev, 'Nabataeans and the Provincia Arabia', *Aufstieg und Niedergang der römischen Welt* [=ANRW], II, 8, pp. 520-686



דרום-יהודה וערביה\*

מפה זאת מתבססת על W.S. Hanson על B. Isaac, 'Trade-Routes to Arabia and the Roman Frontier', W.S. Hanson & L.J.F. Keppie (eds.), *Roman Frontier Studies*. 1979 (Oxford 1980), p. 891 (מטעם הוועדה לאבני המיל הרומיות בארץ-ישראל). בניגוד לגיחון שני חוקרים אלה אינם מציינים דרך רומית (אף לא תוואי משוער) שחיברה את מצודות הלימס בן ים-המלח לים-התיכון.

סיפוחה של הממלכה הנבטית לאימפריה הרומית, בשנת 106 לספירה, שהיה אירוע שקט ולא כיבוש אלים, נכללו הנגב וסיני בתחומי הפרובינקיה הרומית ערביה.<sup>10</sup> בזמנו של דיוקלטיאנוס נערך ארגון טריטוריאלי חדש של הפרובינקיות. החלק הדרומי של הפרובינקיה ערביה — כלומר הנגב, סיני ועבר-הירדן דרומה מנחל זרד — סופחו לפרובינקיה סוריה פלסטינה.<sup>11</sup> בערך משנת 358 אורגנו חלקים אלה של הממלכה הנבטית לשעבר כפרובינקיה הרומית פלסטינה סאלוטאריס; זמן-מה לאחר שנת 400, עם ארגון שלוש הפרובינקיות של פלסטינה, נעשתה זאת הפרובינקיה פלסטינה טרטיה.<sup>12</sup> הארגון האחרון הזה נמשך עד סיום השלטון הביזאנטי בארץ-ישראל.

נבחן תחילה את המקורות הכתובים בהם נזכר הלימס של פלסטינה, שרובם נזכרו במאמרו של אבי-יונה משנת 1958.<sup>13</sup> המונח 'limes Palaestinae' בצורתו היוונית נזכר בכתובת יוונית-נוצרית, ככל הנראה מהמאה השישית, שמקום מוצאה המדויק אינו ידוע, אך ברור שהיה מקום כלשהו בנגב.<sup>14</sup> שני החרוזים של הכתובת אומרים, כי כאשר דורותיאוס עזב את האדמה הקדושה של ה'לימס של פלסטינה', לא איבד את הכיבודים של המלך. כפי ששיערו אבל ואלט, נראה כי הנפטר דורותיאוס החזיק במישרה כלשהי הקשורה במינהל של ה'לימס, אלא שכל נסיון להסיק מסקנות נוספות מהכתובת יהיה בבחינת השערה גרידא.<sup>15</sup> מכל מקום, ברור שהכתובת מעידה על קיומו של 'לימס' במרחב הנגב, אלא אם כן נניח השערה בלתי-סבירה, שדורותיאוס שירת הרחק מהמקום בו נקבר.<sup>16</sup> הלימס של פלסטינה נזכר בצו של הקיסר אנאסטאסיוס הראשון, הידוע מכתובת ששבריה נמצאו בקאסר אל חלאבאט בעבר-הירדן,<sup>17</sup> אולם למקום הצבתה של הכתובת אין

10 ראה: G.W. Bowersock, 'A Report on Arabia Provincia', *JRS*, 61 (1971), pp. 219-242; נגב (לעיל, הערה 9), עמ' 640-645 — עם מפה של הפרובינקיה בעמוד 641, אך בתחומי הפרובינקיה נכלל גם האזור הצפוני-מערבי של ערב-הסעודית. ראה: G.W. Bowersock, 'The Greek Nabataean Bilingual Inscription at Ruwāfa, Saudi Arabia', *Le Monde Grec, Hommages à Cl. Préau*, Bruxelles 1975, pp. 513-522

11 לריאורגניזציה זאת ראה: R.E. Brünnow & A.v. Domaszewski, *Die Provincia Arabia*, III, Strasbourg 1909, pp. 273-276 [להלן: ברינוב ודומשבסקי]. 'צפירי, הפרובינקיות בארץ-ישראל — שמות, גבולות ותחומי מנהל', צ' ברס, ש' ספראי, 'צפירי, מ' שטרן, ארץ ישראל מחורבן בית שני ועד הכבוש המוסלמי, ירושלים 1982, עמ' 364-359.

12 על פלסטינה סאלוטאריס ראה: ליבאניוס, מכתבים 337; P. Rhoden, *De Palaestina et Arabia*; 22-29; *Provinciis Romanis Quaestiones Selectae*, Berlin 1885, pp. 22-29; על פלסטינה טרטיה ראה: *Codex Theodosianus*, 7, 4, 30; 16, 8, 29; *Noctitia Dignitatum Orientis XXII*, ג, עמ' 280-277; אבי-יונה, גיאוגרפיה היסטורית, עמ' 121, ומפה בעמ' 125.

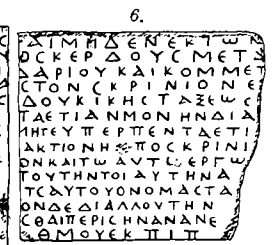
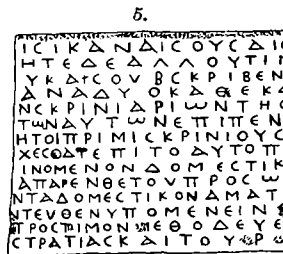
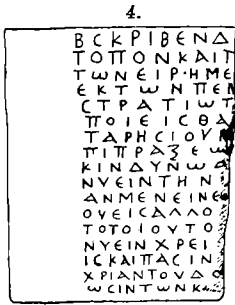
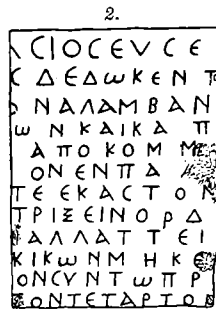
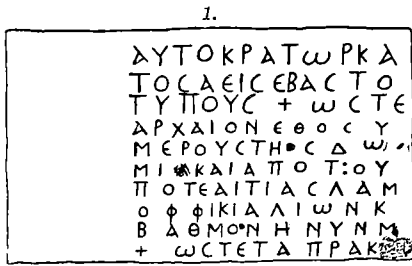
13 לעיל, הערה 3.

14 לפרסום הראשון של הכתובת ראה: F.M. Abel, *Épigraphie du Sud Palestinien*, *Revue Biblique*; 13 A. Alt, *Die Neuen Inschriften aus der Palaestina Tertia*, *Zeitschrift der Deutschen Palästina-Vereins* [=ZDPV], 46(1923), p. 64, No. 19

15 ראה אבל (לעיל, הערה 14); אלט (לעיל, הערה 2), עמ' 43-44.

16 מסקנה כזו נובעת מדברי בוארסוק (הלימס, עמ' 229), הטוען כי המונח 'לימס של פלסטינה' מציין את החלק המבוצר של פלסטינה טרטיה, בין אילה-עקבה לסוריה, כלומר בעבר-הירדן ולא בנגב. בוארסוק, המזכיר כתובת זאת, אינו מסביר כיצד אדם שנקבר בנגב יכול להיות קשור עם אזור מבוצר במרחק של כמאה ק"מ.

17 B. Littmann, D. Magie & D.R. Stuart, *Publications of the Princeton University Archaeological Expeditions to Syria in 1904-1905 and 1909, III: Greek and Latin Inscriptions in Syria, 2: Southern Hauran*, Leyden 1910, no. 20, pp. 20-41



שישה הלוחות הראשונים של הכתובת הקיסרית שנתגלתה בקאצר אל-חאלאבאט, מימי הקיסר אנאסטאסיוס (491-518 לספירה), מסודרים בסידור מקורב. הכתובת שנתגלה מקוטעת חקוקה על-גבי 68 לוחות-אבן שונים, אשר שולבו בשימוש משני בקירות המבצר, והיא דנה בעניינים שונים ובזכויותיהם וחובותיהם של בעלי המשרות האזרחיות, בפרובינקיה ערביה ובאזורי הספר

משמעות להבנת תחומו הגיאוגרפי של הלימס של פלסטינה; האדיקט שהועתק בה שייך לסוג כללי, בדומה לאדיקט של אותו קיסר שהתגלה בפטולמאיס בקירינאיקה.<sup>18</sup> עם זאת, ישנו הבדל בין שני האדיקטים, לפי שזה האחרון מוגבל לקירינאיקה, ואפשר לתארו על-פי הנציב (dux) דניאל שנוכר בו.<sup>19</sup> מכל מקום, התקנות של האדיקט שנתגלה בקאסר אל חאלאבאט חלות על פקידי המימשל הרומי באופן כללי, ולא רק על אלה של הפרובינקיה ערביה. ואכן פראגמנטים של העתקי אותו אדיקט נתגלו במקומות נוספים.<sup>20</sup> לפיכך, כאמור, לא לפי מקום הימצאה של הכתובת בעבר-הירדן צריך להבין את משמעותו של הלימס של פלסטינה הנזכר בה. לפי תוכן הכתובת, אפשר לראות שרק הדירוג של הקנסות בפרובינקיות שונות גרם לכך, שהאדיקט מזכיר במפורש את הלימס של פלסטינה ואת הלימס של הפרת. יתירה מזאת; הפרובינקיה ערביה אינה נזכרת כלל, ולכן אין דירוג הקנסות קשור לספר המזרחי של האימפריה.

מצד שני, המהדירים של הכתובת ניסו לפרש את המשמעות של הלימס של פלסטינה, בהתבססם על הזכרתה של העיר קליסמה במשפטי הפתיחה של האדיקט, כעיר השייכת לפלסטינה. עיר זאת שכנה, כידוע, בקצה הצפוני של מפרץ-סואץ. לפיכך, לפי הצעתם של

7 W.H. Waddington, *Inscriptions grecques et latines de la Syrie*, Paris 1870, no. 18  
 18 אדיקט זה ראה: W.H. Waddington, *Inscriptions grecques et latines de la Syrie*, Paris 1870, no. 18  
 19 ראה הערות ואדינגטון (לעיל, הערה 18) לשורות 1-3 של האדיקט.  
 20 ראה: ואדינגטון (לעיל, הערה 18), מס' 1906 (בצורה) ומס' 2033 (אימטאן); והשוה ליטמן, מאגי ליטמן, מאגי וסטיוארט (לעיל, הערה 17), עמ' 24.  
 19 ראה הערות ואדינגטון (לעיל, הערה 18) לשורות 1-3 של האדיקט.  
 20 ראה: ואדינגטון (לעיל, הערה 18), מס' 1906 (בצורה) ומס' 2033 (אימטאן); והשוה ליטמן, מאגי ליטמן, מאגי וסטיוארט (לעיל, הערה 17), עמ' 24.

המהדירים, משתמע שהספר הפלסטיני השתרע מקליסמה לאורך החוף המזרחי של הים-האדום, וכוונתם בכך, כנראה, לחוף המזרחי של מפרץ-סואץ ולחוף מפרץ-אילת.<sup>21</sup> אולם האמת היא, שאין באדיקט שום זכר לתיחום גיאוגרפי כזה של הלימס הפלסטיני, ויש לדחות הצעה זאת. לעומת זאת אפשר ללמוד על המשמעות של הלימס מעניין אחר הנזכר באדיקט, שאותו מבהירים המהדירים יפה. הם מסבירים, שלפי התקנה הראשונה המפורטת באדיקט, הנציבים (praesides) ומשרדיהם (officia) חייבים בקנסות, אם לא ידונו בהתאם לתקנות החוקיות, או לא יעבירו למושלם (duces) עניינים שנופלים בתחום שיפוטם של אלה האחרונים.<sup>22</sup> לפי ש-dux Palaestinae היה אחראי ללימס של פלסטינה, המשמעות של 'limes Palaestinae' בהקשר זה אינה אזור מבוצר לאורך הגבול, אלא אותה טריטוריה הכפופה לשיפוטו של המושל הצבאי במקרים מסוימים. לשון אחר, יש להבין את הלימס של פלסטינה במסגרת הסמכויות השיפוטיות, המנהלתיות והצבאיות של ה-dux ובכל הטריטוריה הכפופה לסמכותו. כפי שנראה להלן, ישנו טקסט נוסף שבו מופיעה משמעות זאת למונח 'לימס'.<sup>23</sup>

מקור שלישי שבו נזכר הלימס של פלסטינה הינו חיבורו של רופינוס, 'היסטוריה כנסייתית', שנכתב בתחילת המאה החמישית. רופינוס כותב, כי מאוּיָה מלכת הסאראקנים החלה להציק לערים של הלימס הפלסטינאי והלימס הערבי ולהשם את הפרובינקיות השכנות.<sup>24</sup> בפעם הראשונה נזכרים הסאראקנים כחצי-האי סיני אצל הגיאוגראף פתולמאיוס במאה השנייה, אולם זהו שם כללי המציין גם שבטים נודדים בערב הצפונית ובמדבר הסורי.<sup>25</sup> הלימס הנזכר בקטע זה בהקשר לסאראקנים יכול להיות אם כן בנגב, אך גם באותו חלק של עבר-הירדן שנכלל בפרובינקיה פלסטינה סאלוטאריס. כיוון שמאווייה ניהלה משא-ומתן עם השלטונות הרומיים במצרים, כולל הכיבוש לוקיוס של אלכסנדריה, כדי לקבל את הנזיר משה כבישוף לשבטה, וכיוון שמשה זה גר על הגבול בין מצרים לפלסטינה — אפשר להסיק שבסיסה היה בסיני.<sup>26</sup> מצד שני, ההיקף של פעולותיה היה נרחב ופשיטותיה השתרעו על חלקים נרחבים של הפרובינקיות הרומיות. אפשר, לפיכך,

21 ליטמן, מאגי וסטיוארט (לעיל, הערה 17), עמ' 30-31. למעשה 'קליסמה' הינה השלמה על-פי ההעתקים האחרים של הכתובת (ואדינגטון [לעיל, הערה 18], מס' 1906, 2033). על קליסמה ראה: פטולמאיוס, גיאוגרפיה 4, 5, 14; לוקיאנוס, אלקסנדרוס 44.

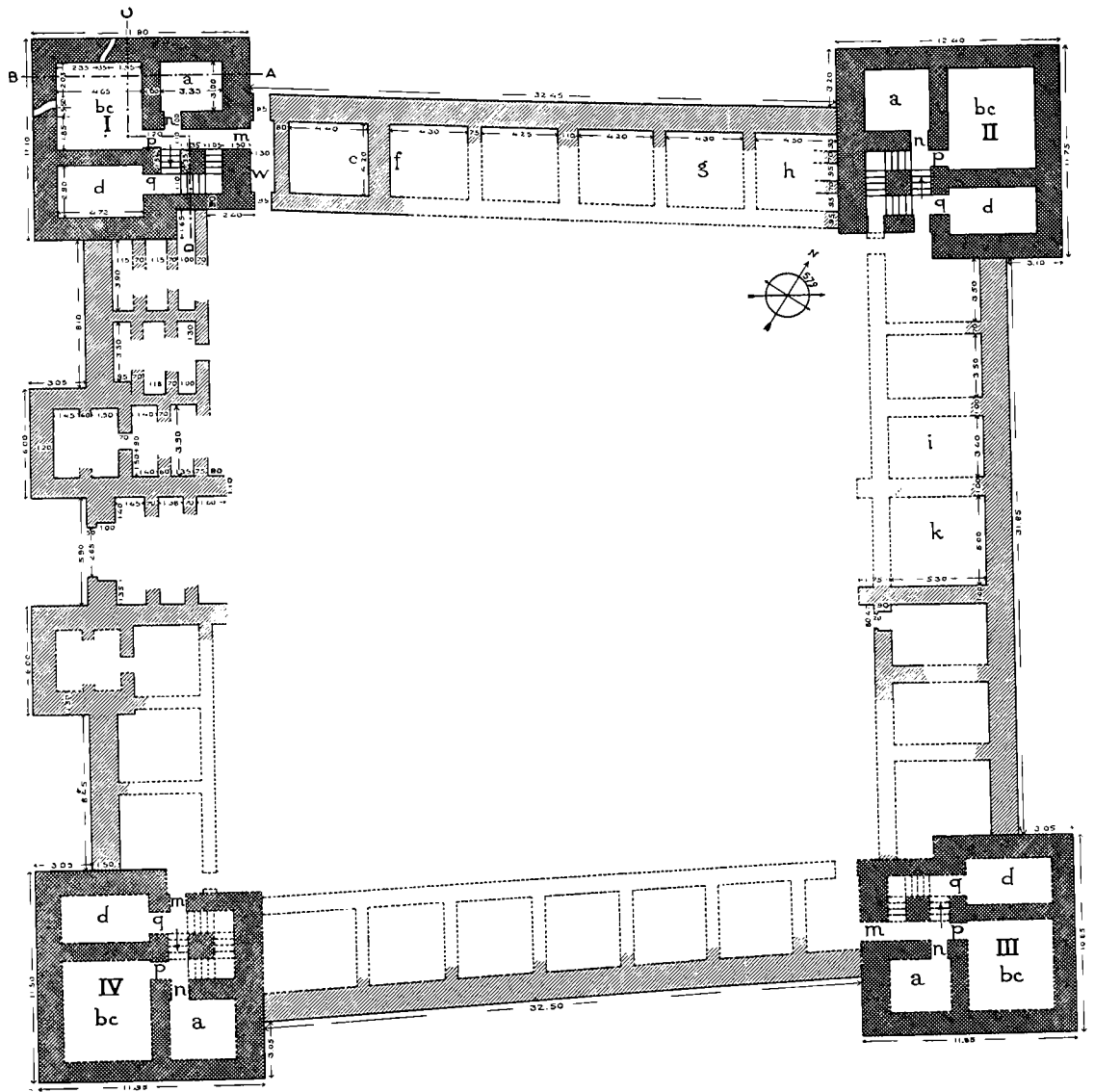
22 ליטמן, מאגי וסטיוארט (לעיל, הערה 17), עמ' 33.

23 אפשר להשוות זאת למשמעות של הלימס של מצרים (limes Aegypti), שיחידות הצבא השייכות לו חנו בכל רחבי מצרים; למפקד (Comes) של לימס זה היתה סמכות בכל הטריטוריה. ראה: *Notitia Dignitatum Orientis XXVIII* לדין ומפה ראה: R.M. Price, 'The Limes of Lower Egypt', R. Goodburn & Ph. Bartholomew (eds.), *Aspects of the Notitia Dignitatum, BAR Supplementary Series*, 15, London 1976, pp. 147-149, 155.

24 'Mavia Sarracenorum gentis regina, vehementi bello Palaestini et Arabici limites oppida atque urbes quater, vicinasque simul vastare provincias coepit', Rufinus, 2.6 פתולמאיוס (לעיל, הערה 21), 17, 5, 3. ראה: מוריץ, פאולי-יוסובה, II, 2, עמ' 2389-2388.

26 רופינוס (לעיל, הערה 24), 2, 6; סוקראטס, היסטוריה כנסייתית 4, 36; סוזומנוס, היסטוריה כנסייתית 6, 28; תאודורטוס, היסטוריה כנסייתית, 4, 20. סוזומנוס כותב במפורש, שהפשיטות של מאווייה הגיעו עד מצרים. למינויו של לוקיוס כבישוף אלכסנדריה אחרי מות אתאנאסיוס ב-373, ראה: A.H.M. Jones, *History of the Later Roman Empire*, I, Oxford 1964, p. 152. גיונס כנראה סבר, שמאווייה מלכה על שבט במדבר סוריה (שם, עמ' 942), אך לא פירט את נימוקיו.

בעיות הבטחון בדרום־יהודה בתקופה שלאחר המרד הגדול



מצודת קאצר בשיר בעבר־הירדן המזרחי, מימי דיוקלטיאנוס. חבנית המצודה היא טיפוסית למצודות לימס הרומיות: החדרים מסודרים בריבוע סביב חצר פנימית, בפינות המצודה ארבעה מגדלים (טראפיקוס).  
9



מצודת קאצר בשיר: המראה מצד מערב



מצודת קאצר בשיר: קטע מן החומה הפנימית של המצודה (בין מגדל מס' 4 והשער)

שרופיננוס מרמז גם לנגב וגם לעבר-הירדן.<sup>27</sup> על-כל-פנים, נראה שיש בקטע עדות-מה לקיומו של הלימס של פלסטינה בנגב.

27 בוארוסק שיער תחילה (הלימס, עמ' 223, 226), שהיה קשר בין עבודות-ביצורים שנערכו בעבר-הירדן בשנת 367-375 ובין המרידה של מאוויה. אולם עבודות כאלה נערכו באותו זמן גם בעין-בוקק (ראה להלן, הערה 91). מכל מקום הוא עצמו תיקן את התאריך של מרידת מאוויה לשנת 378. ראה: G.W. Bowersock, 'Mavia, Queen of the Saracens', W. Eck et al. (eds.), *Studien zur antiken Sozialgeschichte. Festschrift Friedrich Vittinghoff*, Köln-Wien 1980, pp. 477-495



אבי־יונה סבר, שישנה עדות ללימס של פלסטינה בקטע אחד של ה'כרוניקון פאסחאלה'. מדובר באמצעי שנקט הקיסר דקיוס כנגד הסאראקנים; הוא שלח אריות ולביאות אל ה'לימס המזרחי, מערביה ומפלסטינה, עד מחנה קירקסיום.<sup>28</sup> לאמיתו של דבר, לא מדובר כאן בלימס של פלסטינה, אלא בלימס של המזרח. ככל זאת משתמע מקטע זה, שנקטו אמצעים מסוימים במסגרת מדיניות ההגנה לאורך הגבול המזרחי של הפרובינקיות ערב ופלסטינה. כלומר, בהקשר זה לא מדובר בקר־הגנה המשתרע מים־המלח עד הים־התיכון. עדות חשובה ומעניינת מצויה במכתב של הקיסרים הונוריוס ותאודוסיוס השני משנת 409. מכתב זה מתייחס לחיל־הספר (limitaneus miles) ולמחזיקי נכסים בפלסטינה פרימה, סקונדה וטרטיה, ולתקנה שנקבעה לגביהם. מצוין שם, ששרד המפקד הצבאי (ducianum officium) ביקש להפר את החוקים, בשם חיל המצב בבאר־צמא (Birsama) ובמעון (Menois).<sup>29</sup> המכתב דן במיוחד בחיילי הספר הקשורים למצודות בבאר־צמא ובמעון; היינו, שיטת הלימס היתה נהוגה אז בחלק זה של הנגב. אולם ברור ממשפט הפתיחה, שחיילים כאלה נמצאו בחלקים אחרים של שלוש הפרובינקיות של פלסטינה. על כן אין להבין את הלימס של פלסטינה כשיטת הגנה קווית בלבד, אלא כמערכת צבאית השולטת בכוחות שונים בכל ארץ־ישראל.

מקור נוסף ואחרון שבו נזכר הלימס של פלסטינה, הינו מכתב של הירונימוס משנת 411. במכתב זה הוא מזכיר פשיטה של שבטי הערבים בלימס של מצרים, פלסטינה, פיניקיה וסוריה.<sup>30</sup> קשה לדעת, אם הירונימוס משתמש כאן במונח 'לימס' במשמעותו הצבאית המדויקת, ומכל מקום המובן הגיאוגרפי אינו ברור היטב.

נוכחותן של יחידות של הצבא הרומי בנגב ידועה לפי המקורות הכתובים מהמאה הרביעית ואילך. לפי פפירוסים שנמצאו בניצנה, חנתה שם יחידה צבאית רומית החל מאמצע המאה החמישית והיתה שם גם במאה השישית.<sup>31</sup> בחיבור 'Notitia Dignitatum' מצוינת חנייתן של שש יחידות־צבא במקומות אשר אפשר שהיו חלק ממערכת־ההגנה שהוקמה לאורך קו בין ים־המלח לים־התיכון, ליד רפיח: Zoara (= צוער), Moleatha (= מוליאתה), Berosaba (= באר־שבע), Birsama (= באר־צמא), Menois (= מעון?) ו־Chermula (= כרמל), שנמצאת במרחק־מה בעורף.<sup>32</sup> בחיבור זה נזכרות יחידות־צבא

28 כרוניקון פאסחאלה 504.

29 'Limitanei militis et possessorum utilitate conspecta, per primam, secundam et tertiam Palaestinam huiuscemodi norma procossit, ut, pretiorum certa taxatione depensa, specierum intermitatur exactio; sed ducianum officium sub Versamini et Maenaeni Castrinomine salutaria statuta conatur evertere'. קודקס תאודוסיאנוס 7, 4, 30.

30 הירונימוס, מכתבים 126, 2.

31 C.J. Kraemer, *Excavations at Nessana, III: Non Literary Papyri*, Princeton 1958, pp. 19-23, 5. היחידה כאן היתה numerus Theodosiacus והוצבה במקום עוד לפני שנת 450 (שם, עמ' 41-45). ראה גם שם, מס' 36-37, עמ' 111-117.

32 *Notitia Dignitatum Orientis XXXIV* 18-20, 22, 26, 45. לפי הערתו של O. Seeck ל-*Notitia Dignitatum Orientis XXXIV* 40 שנוי במחלוקת. אהרוני זיהה אותה עם עין־חוסוב, כ־30 ק"מ דרומה מים־המלח. ראה: י' אהרוני, 'תמר והדרכים לאילת', ארץ ישראל 5 (1958), עמ' 129-134. אך אפילו מקבלים את ההצעות האחרות (אלט [להלן, הערה 33], עמ' 33-35; B. Rothenberg, 'The Arabah in Roman and Byzantine Times in the Light of New Research', Sh. Applebaum [ed.], *Roman Frontier Studies*, Tel-Aviv 1971, pp. 211-223 — כל המקומות האלה נמצאים דרומה מקו ההגנה.

במקומות נוספים, שחלקם ניתן לזיהוי אך לא כולם, ומכל מקום אינם שייכים לאותו קר-הגנה.<sup>33</sup> ולבסוף, ב'אונומסטיקון' של אוסביוס, מתחילת המאה הרביעית, ובגירסתו הלאטינית של הירונימוס, נזכרים חילות-מצב בכרמל (Chermula), באר-שבע (Berosaba), צוער (Zoara), תימן (Thaiman), תמרה, אדומים, מפעת (Mephaath) ואילת (Aila).<sup>34</sup> מכל אלה, רק שלושה הראשונים עשויים להשתייך לאותו קר-הגנה בין רפיח לים-המלח.

דיון זה במקורות הכתובים מראה, כי המונח 'לימס של פלסטינה' אכן שימש לציון חלק מהנגב, ולא, כפי שטען בוארסוק, לציון החלק הדרומי של עבר-הירדן בלבד, אם כי אי-אפשר לקבוע את התחום המדויק של חלק זה. כיוון שכל המקורות המזכירים את הלימס של פלסטינה אינם מוקדמים לתחילת המאה הרביעית, המסקנה המתבקשת היא, אם כי אינה ודאית, שצריך לקשר את הקמתה של מערכת-הגנה בדרום-יהודה לרפורמות של דיוקלטיאנוס, כדעת אבי-יונה. אפלבאום, לעומת זאת, טוען, לפי שיטת אלט, כי רשימת הערים של אדום שמצויה אצל הגיאוגראף פתולמאיוס מעידה, שאדום אורגנה כאזור צבאי מיוחד לאחר המרד הגדול.<sup>35</sup> אבל בחינה מדוקדקת של דברי פתולמאיוס מראה, שאין הם תומכים במסקנה זאת. הוא אכן אינו נותן תיאור מדויק של המצב המינהלי בזמנו, לפי שהוא כולל את פילדלפיה וגרש בסוריה, בעוד שאלו נכללו באותו זמן בפרובינקיה ערבית.<sup>36</sup> לפי הערתו לגבי ירושלים, 'אשר נקראת עתה איליה קאפיטולינה',<sup>37</sup> ברור כי השתמש במקור קדום יותר לייסודה של זאת על-ידי אדריאנוס. אולם תיאורו של פתולמאיוס מעורר מספר קשיים. הוא מחלק את פלסטינה לארבעה אזורים — גליל, שומרון, יהודה ואדום — חלוקה שאינה ידועה משום מקור אחר.<sup>38</sup> נאפוליס נכללת בשומרון אך סבאסטיה ביהודה, סידור שאינו ידוע ממקורות אחרים וכשלעצמו מאוד בלתי-סביר.<sup>39</sup> הוא מייחס את תמרה ליהודה, אך כולל את Maliatha בערב, וזה הסדר טריטוריאלי מסובך מאוד, אם מזהים את העיר האחרונה כתל אל מילח (מלחתה).<sup>40</sup> בית-גוברין (Eleutheropolis) מופיעה ביהודה

33 להצעות-זיהוי ראה: A. Alt, 'Aus der Áraba', *ZDPV*, 58(1935), pp. 19-29. אך ראה גם אהרוני (לעיל, הערה 32). היחידות הוצבו, לפי כל הנראה, לאורך הדרכים לאילת.

34 אוסביוס, אונומסטיקון, Ed. E. Klostermann, Berlin 1904 כרמל — 118-119; באר-שבע — 50-51; צוער — 42-43; תימן — 96-97; תמרה — 8-9; אדומים — 24-25; מפעת — 128-129; אילת — 6-7; אוסביוס מזכיר עוד שלושה מקומות בהם חיילים, אך כולם בעבר-הירדן: ארנון — 10-11; קרקדיה — 116-117; ריבות — 142-143.

35 אלט (לעיל, הערה 2), עמ' 60-62; אפלבאום (לעיל, הערה 4), עמ' 6-8. אך ראה את התמיהה של אלט (שם, עמ' 63, הערה 1) לגבי הכללתה של חלוצה באדום על-ידי פתולמאיוס לפני שנת 106, וזאת מפני שעיר זאת היתה בממלכת הנבטים.

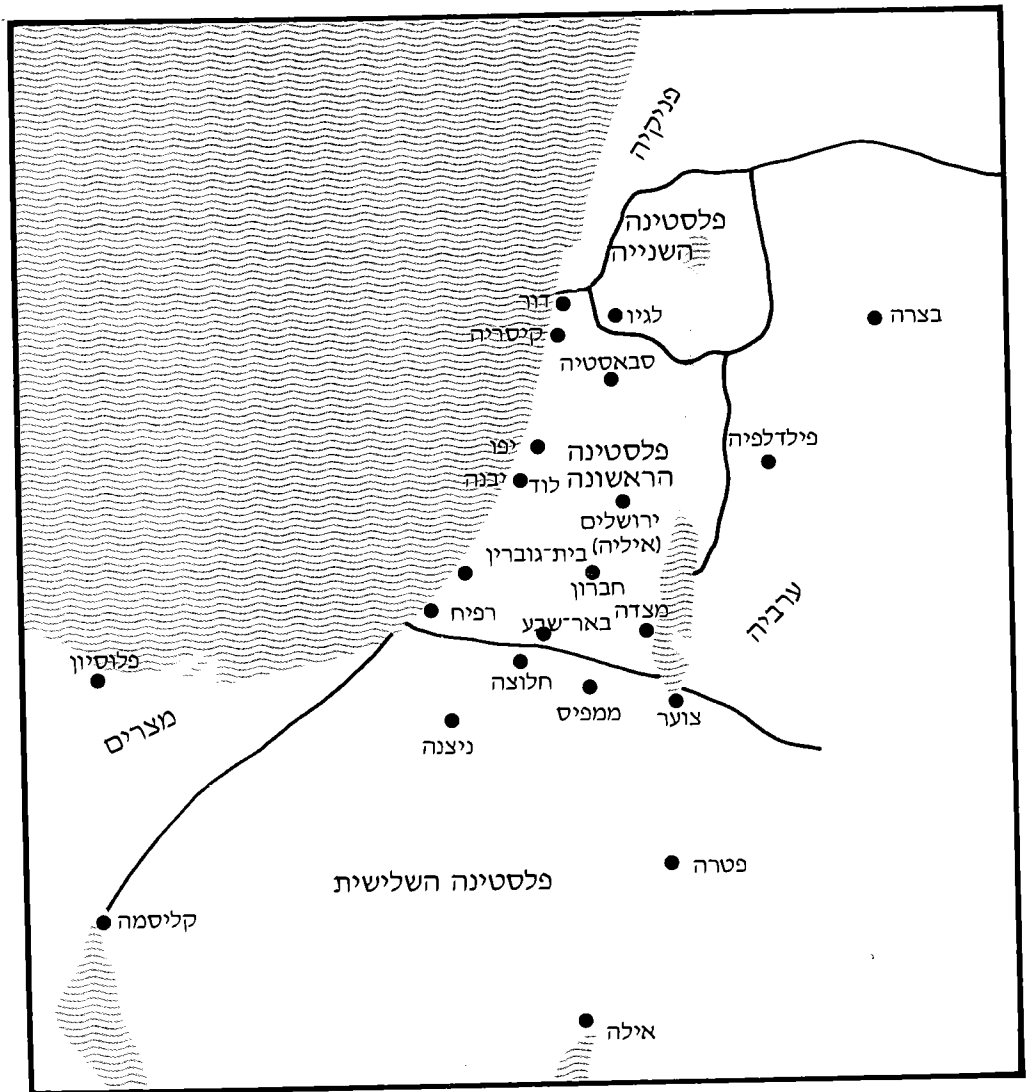
36 פתולמאיוס (לעיל, הערה 21), 5, 14, 18. ראה: ברינוב-דומשבסקי, ג, עמ' 250.

37 פתולמאיוס, שם, 5, 15, 5.

38 שם, 3, 15, 5. החלוקה היחידה שקרובה לכך היא זאת שמייחס אבי-יונה (גיאוגרפיה היסטורית, עמ' 63-64; idem, *The Holy Land from the Persian to the Arab Conquest*, Michigan 1966, pp. 98-99; להלן: אבי-יונה, ארץ הקודש) למינהל של הורדוס, כלומר גליל, שומרון, יהודה, עבר-הירדן ואדום. אבל ראה את הביקורת של A. Schalit, *König Herodes*, Berlin 1969, p. 214, n. 252. לערבוביה של שמות ומושגים בחיבורו של פתולמאיוס השווה: צפירי (לעיל, הערה 11), עמ' 354.

39 פתולמאיוס, שם, 5, 15, 5.

40 שם, 5, 15, 5; 4, 16. אפלבאום עומד בתוקף על זיהוי זה, שאותו מציע גם C. Müller במהדורתו ובפירושו לחיבור של פתולמאיוס. וראה להלן.



הפרובינקיות של ארץ־ישראל וסביבתה בתקופת הקיסרות המאוחרת \* לפי י' צפריה, 'הפרובינקיות בארץ־ישראל' (ראה לעיל הערה 11), עמ' 379.

ולא באדום, בעוד שהעיירה Gemmaruris, שכמעט אינה ידועה, נכללת בערי אדום, אף כי היתה כטריטוריה של בית-גוברין.<sup>41</sup> לבסוף, נבחן את ערי אדום ברשימה של פתולמאיוס: באר-צמא (Birsama), כפר-חורשה (Kaparorsa), גמארוריס (Gemaruris), חלוצה (Elusa) וממשית (Mampsis).<sup>42</sup> אין ספק, כי חלוצה וממשית היו ערים נבטיות, ולפיכך לא יעלה על הדעת שהן סופחו לאימפריה הרומית לפני שנת 106.<sup>43</sup> מכל מקום, מבחינה גיאוגרפית, תיאורו של פתולמאיוס נעשה בלתי-אפשרי. מבט במפה מראה, כי אם תמרה, ממשית וחלוצה נכללות בפרובינקיה סוריה פלסטינה, אזי מאליאתה (=תל אל מילח) חייבת להיות מובלעת בתוך פרובינקיה זאת; מובלעת נבטית, אם הרשימה משקפת תנאים שקודמים לסיפוח של שנת 106, או מובלעת של פרובינקיה רומית אחרת, אם מדובר במצב שלאחר שנת 106. בכל מקרה, הסדר טריטוריאלי כזה בוודאי אינו משקף מצב אמיתי, אלא נובע מבלבול כלשהו. אפשר לפתור את הקושי, אם מקבלים את הנתונים של פתולמאיוס על מקומה של מאליאתה הרבה יותר דרומה, אלא שבמקרה זה, עדותו של פתולמאיוס הינה היחידה לקיומה של עיר כזאת בערב.

אין אנו יודעים כיצד חיבר פתולמאיוס את רשימתו. אפשר שהשתמש במפה של מארינוס איש צור, אבל כמובן עם תוספות או שינויים, בהסתמך על מקורות נוספים או מידע על תנאים שלאחר זמנו של מארינוס.<sup>44</sup> מכל מקום, אין ספק שרשימתו אינה תיאור של הארגון המנהלתי של יהודה בתקופת הקיסרים הפלאוויים. וישנו היבט נוסף לעיון זה ברשימה של פתולמאיוס. בניגוד להצעתו של אפלבאום, אין לרשימה זאת משמעות צבאית. פתולמאיוס נותן תחילה רשימה של שמונה הנמלים של פלסטינה. בהמשך הוא מונה את ערי הפרובינקיה: 4 בגליל; 2 בשומרון; 20 ביהודה, מערבה לירדן; 5 ביהודה, מזרחה לירדן; ו-5 באדום. באופן טבעי שכנו רבות מהערים לאורך דרכים ובאחדות חנו חילות-מצב רומיים בזמן כלשהו, אלא שמבחינה זאת, אין אדום שונה מהאזורים האחרים. לשון אחר, אין דבר

41 פתולמאיוס, שם, 5, 15.5. על גמארוריס ראה: A. Saarisalo, 'Topographical Researches in the

Shephelah', *Journal of the Palestine Oriental Society* [=JPOS], 11(1931), pp. 100-101

42 פתולמאיוס, שם, 7, 15.5. את כפר-חורשה צריך כנראה לזהות כמקום שבכתב-היד של יוסף בן-מתתיהו,

קדמוניות 14, 361 נקרא Ὀπήσα ומתקנים אותו ל-Ὀπήσα. על ממשית וחלוצה, החשובה בערי הנגב,

ראה: נגב (לעיל, הערה 9), עמ' 631-635, וכן A. Negev, 'Mampsis — Eine Stadt in Negev',

*Antike Welt*, 4(1972), pp. 13-28; idem, 'Survey and Trial excavations at Haluza (Elusa),

1973', *Israel Exploration Journal* [=IEJ], 26(1976), pp. 86-89

43 השווה לעיל, הערה 35. אפלבאום (לעיל, הערה 4, עמ' 7-9) מפרש זאת כאילו השלטונות הרומיים יצרו

אזור צבאי מיוחד לאחר המרד הגדול. מובן שאין זה אלא ניחוש בעלמא, ולדעתי, אין זה סביר כלל

ועיקר שאספסיאנוס יצא כנגד הנבטים, שעזרו לו זמן כה קצר לפני-כן במלחמה נגד היהודים. אמנם

אפשר לטעון, שאספסיאנוס סיפח את קומאגנה (יוסף בן-מתתיהו, מלחמות 7, 219-243), אף-על-פי

שמלכה תמך בו (שם, 3, 68) וכבנו טיטוס (שם, 5, 460-465) במלחמה נגד היהודים. אולם שתיקתו של

יוספוס במקרה זה שקולה כנגד הרבה עדויות. הוא חורג ממסגרת הנושא כדי לספר על אירועים

בקומאגנה, בגאליה (שם, 75-88), בפרובינקיות בכלקן (שם, 7, 89-95), על פלישתם של האלאנים למדי

(שם, 7, 244-251) ועל האמצעים שנקטו הרומאים כנגד היהודים במצרים ובקירנה (שם, 7, 443-446).

נטייתו להרחבת התיאור מלמדת, כי לא היה מחמיץ את ההזדמנות לספר על סיפוח טריטוריה נבטית,

אילו אכן אירע כדבר הזה.

44 ראה ברינוב-דומשכסקי, ג, עמ' 250. לפי כל הנראה, מארינוס הכין את עבודתו לאחר סיפוחה של

ממלכת הנבטים על-ידי טריאנוס. ראה: הוניגמן, פאוליוויסובה, 28, עמ' 1767-1768.

ברשימה שמשמש ראייה או מרמז למינהל צבאי מיוחד באדום.<sup>45</sup> כסיכומו של דבר, תיאורו של פתולומאיוס אינו תורם להבנת ההיערכות הצבאית הרומית בנגב.

### העדויות הארכיאולוגיות לקיום הלימס

מאמרו הנ"ל של אלט היה קשור לסקר ארכיאולוגי שבצע פ' פראנק בשנים 1932-1934 ואשר התפרסם ב-1934.<sup>46</sup> אחת מהטענות של אבי-יונה היתה, שבאותן מצודות רומיות שנבחנו בערבה ומערבה ליס-המלח, נתגלו קווי-היכר אופייניים למצודות מזמן דיוקלטיאנוס, ואף מתקופה מאוחרת יותר, שנמצאו בסוריה ובחלק הצפוני של הלימס של ערב.<sup>47</sup> אפלבאום לא חלק על טענה זאת, אך הביע תקווה, שמחקרים ארכיאולוגיים נוספים יעלו מימצאים חדשים. בינתיים ביצע ב' רותנברג סקר ארכיאולוגי ממושך בערבה והגיע למסקנה, שלא היה קו-הגנה שני, או אפילו שלישי, מצפון לדרום לאורך הערבה, כפי שהסיקו אלט וגם אבי-יונה.<sup>48</sup> השאלה, אם היה קו-הגנה פנימי ממין זה, אינה בתחום הדיון הנוכחי, אולם יש בכך כדי ללמד על אי-הוודאות וחוסר-התקפות של מסקנות המתבססות על מימצאים המתגלים בסקר ארכיאולוגי, אם אין הן מלוות בביקורת מתאימה.

מרדכי גיחון עדיין לא פרסם באופן שלם את מחקרו הארכיאולוגי המובטח על הביצורים והמיבנים השייכים ללימס של פלסטינה, אולם אחד ממאמריו המקיפים הינו מפורט דיו כדי להרשות דיון מדוקדק בעדות הארכיאולוגית שבו.<sup>49</sup> הוא טוען, כי זיהה 161 אתרים כשייכים ללימס של פלסטינה, אולם בדיונו אין הוא כולל יישובים ואתרים הנמצאים דרומה מהקו עבדת – מוית עואד, או יישובים בחולות חלוצה.<sup>50</sup> 114 האתרים הנותרים מחולקים לקבוצות הבאות: א. castella – מצודות ראשיות; ב. castella parva – מצודות; ג. burgi (πύργοι) – מצדים; ד. turres – מגדלים; ה. mansiones, mutationes, stationes – בנייני-שירות שונים לאורך הדרכים. בלוחות הנלווים מצוינות תקופות האיוש של כל אתר והערות לתיארוך. בסך-הכל יש 14 castella parva, 15 castella, 48 burgi, 26 turres, ו-11 mansiones. מבין אלה, 68 אתרים מתוארכים לפי מימצאי חרסים, 11 לפי מימצאי חרסים ומטבעות, 5 – לפי חרסים וקווי-היכר ארכיטקטוניים, 1 – לפי

45 ראה אלט (לעיל, הערה 2), עמ' 60, הערה 1. בתיאור גרמניה מספר פתולמאיוס על המחנות הרומיים שהתבלטו במלחמות בתקופת אוגוסטוס וטיבריוס כפי שהראה A. Schulten, 'Eine neue Römerspur in Westfalen', *Bonner Jahrbücher*, 124(1917), pp. 89-103. אולם ההפנייה של אלט לדברי שולטן אינה במקומה, כי אין הנדון דומה לראייה.

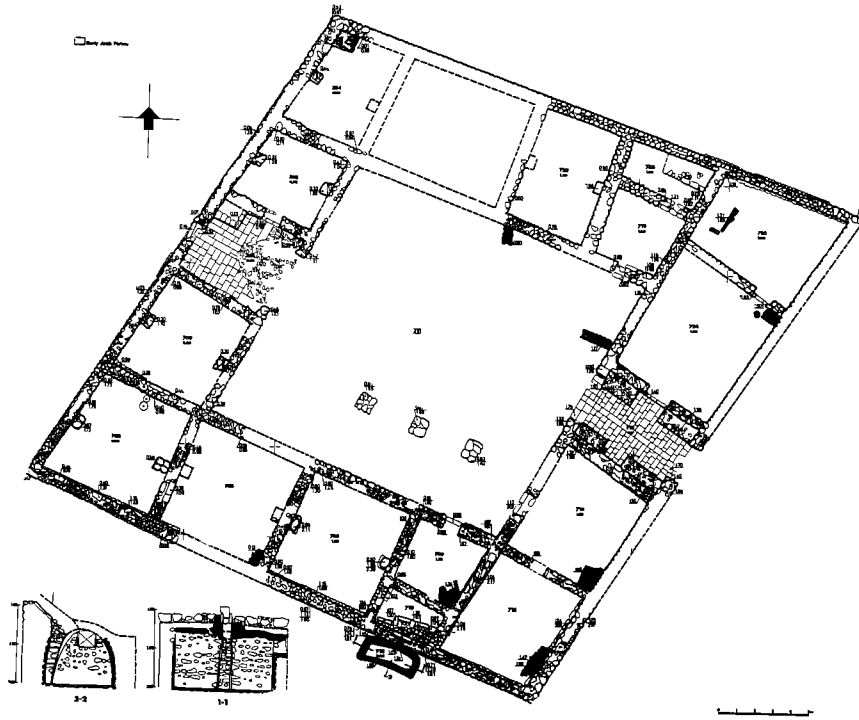
46 E. Frank, 'Aus der Araba', *ZDPV*, 57(1934), pp. 191-280. לתיאור קודם של אותו אזור ראה: A. Musil, *Arabia Petraea, II: Edom*, Vienna 1907 [להלן: מוסיל] ולשרידים הרומיים ראה: ערכים 'Römische Bauten', 'Römerstrasse', שם, המפתח, כרך ג, 1908. שני המחברים של תיאורים וסקרים אלה אינם מדברים על מערכת-הגנה ואינם מציעים תאריכים לשרידים שבחנו.

47 אבי-יונה, 'לשאלת זמנו של הלימס הארץ-ישראלי' (לעיל, הערה 3), עמ' 136.

48 רותנברג (לעיל, הערה 32), עמ' 146, 220; כנגדו ראה אלט (לעיל, הערה 33); אבי-יונה, ארץ הקודש, עמ' 119.

49 גיחון, 'אתרי הלימס בנגב' (לעיל, הערה 5). מאמר זה משקף במקרים רבים מידע יותר מעודכן מזה שנכלל בעבודת הדוקטור (לעיל, הערה 5) אשר במסגרתה עשה גיחון את המחקר הבסיסי שלו בנושא.

50 טיעון זה נראה משונה, לפי שמשמע ממנו לכאורה, כי למערכת הלימס היו ביצורים אפילו בדרום חצי-האי סיני, אלא אם הכוונה למקום כמו אילת או Ad Dianam.



חבנית המצודה הרומית בתל באר-שבע

חרסים וחפירות ו-7 — לפי חפירות. 2 אתרים מתוארכים ללא כל עדות,<sup>51</sup> ו-20 אתרים אינם מתוארכים. על האחרונים אפשר לשאול, אם הם בכלל שייכים לתקופה שאנו עוסקים בה. קשה לבחון ולהבין את שיטת התיארוך של גיחון, לפי שהטרמינולוגיה אותה הוא נוקט מבלבלת ומטעה.<sup>52</sup>

איי-הבהירות בעבודת גיחון חוזרת גם בעבודות של אחרים ומראה, כי אין לסמוך על תיארוך המתבסס על שרידי חרסים והבחנות שנעשו במהלך סקר ארכיאולוגי. כבר אלט חשב, כי תל משוש, הנמצא כ-12 ק"מ מזרחה לתל באר-שבע, היה מצודה רומית מהתקופה

51 לא נמסרת עדות לתיארוך של המצד באר-בור לתקופה הנבטית (גיחון, שם, עמ' 159) ושל חורבת מארכים למהתקופה הרומית עד התקופה הביזנטית (שם, עמ' 163).

52 כ-25 אתרים מתוארכים 'למן התקופה הרומית עד התקופה הביזנטית' (או 'עד הכבוש המוסלמי'), אולם יותר מתריסר אתרים מתוארכים 'מימי הפלאוויים (או 'מהמאה א-ב') לתקופה הביזנטית' (או 'עד הכבוש המוסלמי'); ויכול אדם לתהות, מה הן אמות-מידה בדקות לתיארוך ראשית התפיסה הרומית של אתרים אלה. אפשר לתמוה, מדוע מצודה השייכת לתקופה הנבטית מופיעה ברשימה, מה המשמעות של נתינת תאריך לאתר 'עד התקופה הביזנטית' (ממתי?), של אתרים אחרים 'מהמאות א-ב' (עד מתי?), ואיך צריך להבין את התאריך של חלק מהאתרים 'למן התקופה הנבטית עד התקופה הרומית', בעוד שלאחרים ניתן תיארוך 'מהתקופה הנבטית עד המאה ב' לסה"נ'. איי-הודאות של גיחון מתבטאת בסימני-השאלה וגירסות-המשנה שהוא מוסיף לחלק מקביעותיו הכרונולוגיות, כגון 'התקופה הנבטית (המאה השנייה)', 'למן התקופה הנבטית ועד ימי הדריאנוס (התקופה הביזנטית) [כך!]', 'למן התקופה הרומית-הביזנטית?.'

הפלאווית, ולא נמצא מי שחלק על התאריך או זיהוי הממצאים במקום.<sup>53</sup> לאחר זמן נחפר המקום, בין השנים 1972-1975. לפי הדין-וחשבון שהתפרסם בעונת החפירות הראשונה, מתברר כי המיבנה שנחשב כמצודה הרומית אינו אלא מיבנה פרטי, וילה, וזו שויכה עדיין לתקופה הרומית. לפי מימצאי החרסים ושרידי לוחות-אבן 'הרודיאניים', הציעו החוקרים שהמיבנה הוקם במאה הראשונה לספירה.<sup>54</sup> במהלך העבודה של עונת החפירות השנייה נתגלו מימצאים שהוכיחו, עתה סופית, כי מה שנחשב תחילה כמצודה רומית, ואחר-כך כווילה רומית מהמאה הראשונה לספירה, אינו אלא מינור שנבנה במאה השביעית או השמינית. הסבר החוקרים לטעות בתיארוך הינו מאלף. שרידים של חרסים רומיים שנלקטו בסביבה גרמו לתיארוך המוטעה, ורק קראמיקה שנמצאה באתר עצמו וכתובות סוריות בכתב שתאריכו ידוע, איפשרו לקבוע בדיוק את התאריך הנכון.<sup>55</sup> אין צריך להוסיף הערות לדברי החוקרים.<sup>56</sup>

באר-שבע נחשבת כאחת מארבע המצודות הראשיות של הלימס של פלסטינה בתקופה הפלאווית.<sup>57</sup> מקומה של באר-שבע העתיקה זוהה עם תל באר-שבע, כ-5 ק"מ מזרחה לבאר-שבע של ימינו. ב-1969 החל י' אהרוני לחפור במקום באופן שיטתי מדי שנה.<sup>58</sup> האתר של המצודה הרומית שהובחנה בתל הוקצה לפולקמר פריץ, אשר פרסם דין-וחשבון מפורט ראשוני ב-1973.<sup>59</sup> פריץ קובע שהחרסים שנמצאו במקום אינם מאפשרים לתארך את המצודה: הם מעטים מדי, שבורים, ומחוץ להקשר משמעותי. מטבעות אחדים שנמצאו מאפשרים להעלות השערות. מטבע משנת 94-95 אינו נחשב כבסיס לתיארוך המצודה למאה הראשונה, כנראה כיוון שאינו נמצא בהקשר משמעותי. מטבע של טריאנוס, שנמצא בחומה, מספק *terminus post quem*, כלומר, תאריך שאחריו בזמן כלשהו נבנתה המצודה. מטבע-כסף של ניאפוליס מהשנים 251-253 לספירה מציין *terminus post quem* להרס המצודה, ו-3 מטבעות מהמאה הרביעית, שנמצאו מחוץ למצודה, אפשר שמלמדים כי היא היתה עדיין קיימת אז.<sup>60</sup> זהירותו של פריץ והימנעותו מתיארוך המצודה במדויק ראויים לציון. ברור שאינו סבור, כי התכנית הארכיטקטונית וחומרי הבנייה מספקים מידע

53 A. Alt, 'Limes Palaestinae', *PJb*, 27(1931), p. 81; אבי-יונה, גיאוגרפיה היסטורית, עמ' 169; גיחון, 'מקורו של הלימס של פלסטינה' (לעיל, הערה 5), עמ' 177, 185, 187 (מפות); אפלכאום וגיחון (לעיל, הערה 5), עמ' 44: 'כיום רק שרידים מעטים ביותר נשארו בכסיף וכצוחיבן, בעוד שבמולדה ובמשוש ניתן להבחין בברור בתוכנית הבנינים, לפי שורה אחת או שתיים של האבנים הנה מעל לקרקע'.

54 Y. Aharoni, V. Fritz & A. Kempinski, 'Excavations at Tel Masos (Khirbet El-Meshāsh). Preliminary Report of the First Season, 1972', *Tel-Aviv*, 1(1974), pp. 64-74, esp. p. 71  
55 Y. Aharoni, V. Fritz & A. Kempinski, 'Excavations at Tel Masos (Khirbet El-Meshāsh). Preliminary Report on the Second Season, 1974', *Tel-Aviv*, 2(1975), pp. 97-113, esp. pp. 110-112. ראה גם: א' קמפינסקי, א' צמחוני, א' גלבוע ונ' רוזל, 'חפירות בתל משוש — סיכום שלוש עונות חפירה', ארץ ישראל, 15 (1981), עמ' 154-180.

56 גיחון ('אתרי הלימס בנגב' [לעיל, הערה 5]) אינו כולל את תל משוש ברשימת האתרים של הלימס של פלסטינה, אבל המצודה (או מצד) עדיין מופיעה במפות המלוות את המאמר.

57 אלט (לעיל, הערה 2), עמ' 50-51; אפלכאום וגיחון (לעיל, הערה 5), עמ' 39.

58 לדין-וחשבון הראשון ראה: 'Tel Beersheba', *IEJ*, 19(1969), pp. 245-247.

59 V. Fritz, 'Vorbericht über die Ausgrabung der römischen Kastells auf dem *Tell es-Seba*', *ZDPV*, 89(1973), pp. 54-65

60 שם, עמ' 60.

כרונולוגי. גיחון, לעומת זאת, קובע שמיבנה קדום יותר הוקם בזמן הקיסרים הפלאוויים, כאשר נוסד כביכול הלימס, וכי המטבע הטריאני השתרכב לתוכו.<sup>61</sup> לפי אהרוני, המצודה הרומית נבנתה מעל בית-מרחץ הלניסטי שהשתייך למצודה הרודיאנית, שקדמה לזו הרומית.<sup>62</sup> אהרוני פירש את המטבע הטריאני כעדות לכך, שהמצודה הרומית נבנתה לאחר המאה השנייה.<sup>63</sup> במקום אחר כתב, שהמצודה נבנתה לכל המוקדם במחצית השנייה של המאה השנייה.<sup>64</sup> כך או כך, ברור כי הממצאים הארכיאולוגיים בתל באר-שבע אינם מאפשרים לתארך את המצודה שם לתקופה הפלאוויית במאה הראשונה לספירה. לבסוף, ראוי לזכור, שאפשר כי תל באר-שבע אינו זהה בהכרח עם באר-שבע הנזכרת ב-'Notitia Dignitatum'. המצודה בתל אינה גדולה דיה כדי לאחסן קוהורטה. פריץ סבור, שזוהי מצודה משנית, בין באר-שבע ומלחתה, ומשער שבאר-שבע של המאה הרביעית שכנה כרובע הישן של באר-שבע המודרנית.<sup>65</sup>

תל עירא נחשב כאחד מהמקומות המשמשים 'דוגמאות מצוינות להמשכיות של הגנת הגבול מימי המקרא עד הכבוש הרומי של יהודה... חרסים רומים וביזנטים מעידים על הצורך של עירא לשיטת ההגנה של הלימס'.<sup>66</sup>

במארס 1979 החלו חפירות-הצלה במקום, והחופרים התרכזו בשני שטחים בחלק הצפוני-מערבי של התל. הממצאים שהתגלו הראו, שהאתר היה מיושב בתקופות הישראלית, ההרודיאנית והביזאנטית. כשטח אחד (M) נחשפו מגדל וחומת העיר. הנדבכים העליונים, השייכים לתקופה הביזאנטית, נבנו מעל שרידים מהתקופה הישראלית. מימצאים אחדים מראים, שבתקופות ההרודיאנית והביזאנטית השתמשו בחומת העיר הישראלית עם תוספות אחדות. מימצאי השטח השני שנחפר (L) מעלים אותה תמונת-מצב. הנדבך העליון של החומה, השייך לתקופה הביזאנטית, נבנה מעל החומה הישראלית ונמצאו שרידים של בנייה הרודיאנית. החופרים אינם מדווחים על מימצאים מהתקופה הרומית, אפילו בין כלי-החרס הרבים באופן יחסי.<sup>67</sup> שתי עונות-חפירה נוספות, שבהן חפרו גם בחלקים המזרחי והדרומי של העיר, העלו תוצאות דומות. הביצורים בחלק המזרחי יותר של התל, אשר נבנו בתקופה הישראלית, נהרסו במאה השביעית לפני-הספירה. באותו שטח נתגלו הריסות של מיבנים, שתוארכו כרומיים וביזאנטיים על-סמך שברי חרסים שנתגלו בסביבתם. אולם

61 גיחון, 'אתרי הלימס בנגב' (לעיל, הערה 5), עמ' 152, הערה 21. בעמ' 153, הערה 24 מציע גיחון, שהרומים בתקופה הפלאוויית ירשו מצודה שהיתה במקום כביכול בתקופה ההרודיאנית.

62 אהרוני (לעיל, הערה 58), עמ' 246; Y. Aharoni, 'Tel Beersheba' *IEJ*, 24(1972), p. 170.

63 Y. Aharoni, 'Tel Beersheba', *IEJ*, 22(1972), p. 170. גיחון ('אתרי הלימס בנגב' [לעיל, הערה 5], עמ' 153 והערה 24) מטעה בנותנו מראה-מקום זה כאסמכתה לתיארוך תל באר-שבע בתקופה הפלאוויית.

64 'אהרוני, 'תל באר שבע', קדמוניות, 6(1973), עמ' 75-84, במיוחד עמ' 78. M. Avi-Yona (ed.), *Encyclopaedia of Archaeological Excavations in the Holy Land*, I, pp. 88 אנציקלופדיה לחפירות] וכן 'Excavations at Tel Beer Sheba. Preliminary Report of the Fourth Season, 1972', *Tel Aviv*, 1(1974), p. 42

65 פריץ (לעיל, הערה 59), עמ' 63 והערה 18. הוא דוחה את ההנחה של גיחון ('Das Verteidigungssystem... [לעיל, הערה 5], עמ' 321-323), שהפקוד הרומי נמצא תחילה בתל באר-שבע ורק במאה הרביעית הועבר לבאר-שבע (הרובע העתיק של באר-שבע המודרנית).

66 גיחון ואפלכאום (לעיל, הערה 5), עמ' 45.

67 A. Biran & R. Cohen, 'Tel 'Ira', *IEJ*, 29(1979), pp. 124-125





אולם הכניסה למצודה הרומית בתל באר־שבע

כשהחלו החופרים לחשוף את המיבנה העיקרי, נוכחו לדעת שהיה זה מינזר ביזאנטי שנבנה סמוך לסוף המאה הרביעית או תחילת המאה החמישית. בנוסף לכך נחשפה כנסייה מעל לשער העיר הישראלית. שרידי הבתים שנתגלו בחלק הדרומי של התל תוארכו כשייכים לתקופות הישראלית, ההלניסטית והביזאנטית. צריך גם להזכיר, שעל הגבעה הקרובה ביותר לתל נחשף מיבנה גדול. בסקרים שנערכו בשנות החמישים הוא זוהה כמצודה הלניסטית. החפירות שנעשו עתה במקום הראו, שלמעשה הינו בניין אזרחי מהתקופה הביזאנטית, כפי הנראה מהמאה החמישית.<sup>68</sup> שלוש עונות של חפירות הראו אפוא, שמוטעה היא ההנחה שהרומים הקימו בסיס צבאי בעירא לאחר המרד הגדול; אין עדות לנוכחות צבאית, ואפילו לא אזרחית, במקום במשך התקופה הרומית. הטעות במקרה זה נבעה מהנחה לא־נכונה — המשכיות באחזקה צבאית מתקופה לתקופה — ומהסתמכות על שברי חרס שנמצאו על־פני השטח.

דנתי באריכות בשלוש הדוגמאות האלו, כדי להראות ששיטת תיארוך המתבססת על סקר ארכיאולוגי ועל שברי חרסים שנמצאים במהלכו, עלולה במקרים רבים להביא למסקנות מוטעות. רק לאחר שאתר נחפר אפשר לקבוע את זמנו בוודאות, וגם זאת לא בלי קשיים. צריך להדגיש שהכרונולוגיה של שברי החרסים אינה ודאית במקרים לא־מעטים. כיוון שאורך החיים של כמה טיפוסים של כלי־חרס מגיע לפעמים לכמה מאות שנים, יש לנקוט זהירות רבה כאשר מנסים לקבוע תקופות של יישוב במקום מסוים על־סמך מימצאי

חרסים.<sup>69</sup> וקיימת בעיה נוספת: כפי שראינו, שרידי מיבנים זוהו תחילה כחלק מביצורים במהלכם של סקרים ארכיאולוגיים; לאחר שנחשפו בחפירות ארכיאולוגיות, התברר שאינם אלא מיבנים אזרחיים. מובן, שלא כל זיהוי של מיבנה הנעשה במהלך סקר ארכיאולוגי יהיה מוטעה, אלא שיש להביא בחשבון אפשרות כזאת. לפיכך, מציאותם של שבירי-חרס הרודיאניים, נבטיים, רומיים או ביזאנטיים אינה יכולה לשמש ראיה לאופיו הצבאי של מקום מסוים.

אפנה עתה לבחון את העדות להקמתה, כביכול, של מערכת-הגנה מבוצרת כנגב לאחר המרד הגדול. גיחון מיין את הביצורים באזור זה לקטגוריות הבאות: א. מצודות עיקריות — מעון (Menois), באר-צמא (Birsama), באר-שבע ומלחתה (Moleatha); ב. מצודות משניות — מצד שרוחן, כסיף, אבר-צוחובאן, מולדה, תל מוש, רוגם זוהר ומצד חתרורים; ג. מצודות שעברו בירושה מימים קדומים — עוזה, עירא, ערד ועין-גדי.<sup>70</sup> כפי שראינו, לא החזיקו הרומים בתל באר-שבע אלא לאחר תקופתם של הקיסרים הפלאוויים, ואין עדות ארכיאולוגית או אחרת לחנייתה של יחידת-צבא רומית בבאר-שבע לפני זמנו של דיוקלטיאנוס. המקום המדויק שבו נמצאה Menois (חירבת מעין, או חורבת מעון) לא זוהה בוודאות. שרידים של יישוב אזרחי במקום הינם ללא ספק מתקופה מאוחרת, לא לפני המאה הרביעית, ואין מימצא ארכיאולוגי כלשהו שיכול להראות שהמצודה קודמת לתאריך זה.<sup>71</sup> מקומה של באר-צמא מוטל בספק. אלט ביקש תחילה לזהותה עם תל פארעה (בית פלט), שנחפר על-ידי סיר פלינדרס פיטרי.<sup>72</sup> אבל הוא נוכח לדעת שהמצודה הרומית בגבעה הצפונית של תל זה קטנה ועתיקה מכדי שאפשר יהיה לזהותה עם באר-צמא. למעשה, המטבעות שנמצאו בחפירות במקום מלמדים, כי המצודה נעזבה זמן קצר לאחר שנת 58-59 לספירה.<sup>73</sup> הוא הציע אז לזהות את באר-צמא עם חירבת אל פאר, במרחק כ-7 ק"מ דרומית-

69 כמאמרו 'Migdal Tsafit, A *Burgus* in the Negev (Israel)', *Saalburg Jahrbuch*, 31(1974), pp. 16-40 מודה גיחון באי-הודאות הכרונולוגית של מימצאי החרסים. אבל הוא טוען שבחינת הממצאים במגדל צפית מוכיחה את אופיים הרומי של חומרים וצורות, שהטעו חוקרים ביחס לתקופת ייצורם (שם, עמ' 24). אולם מתברר, שהרוב המכריע של מימצאי החרסים, שעליהם הוא מבסס טענתו זאת, אינו שייך לשכבות מוגדרות שנחפרו, אלא נאסף מעל-פני השטח, בסביבת האתר ועל פני התל (שם, עמ' 35). לפיכך, יש להשוות את הדין והנסיין לקבוע כרונולוגיה (שם, עמ' 34-38) עם התיאור המפורט של חרסים שנתגלו בשכבות מוגדרות (שם, עמ' 25-30).

70 גיחון ואפלכאום (לעיל, הערה 5), עמ' 39-45; גיחון, 'Das Verteidigungssystem...' (לעיל, הערה 5) עם המפה בעמ' 318. אפשר שאחרים נוספים מיוחסים לתקופת הקיסרים הפלאוויים אצל גיחון ('אתרי הלימים כנגב' [לעיל, הערה 5]), אולם בשל הטרמינולוגיה המבולבלת, אי-אפשר להביא אותם בחשבון.

71 התיאור של השרידים במקום ראה מוסיל, א, עמ' 223-224. השווה אלט (לעיל, הערה 53), עמ' 53-54; גיחון ואפלכאום (לעיל, הערה 5), עמ' 40-41. מוסיל אינו מכנה את השרידים במקום כ'רומיים', בניגוד למה שגיחון מייחס לו. מכל מקום, גיחון מודה, שאין עדות ארכיאולוגית היכולה לתארך את מעון לתקופת הקיסרים הפלאוויים.

72 ראה: F. Petrie, *Beth Pelet*, London 1930, pp. 20-21 ולדין-רושבון ראשוני ראה: idem, *Ancient Egypt*, 1929, p. 8. ראה גם: A. Alt, 'Birsama', *ZDPV*, 52(1929), pp. 110-115 (=Kleine *Schriften*, 3, München 1959, pp. 468-472) וכן אלט (לעיל, הערה 2), עמ' 55-56.

73 אלט (לעיל, הערה 53), עמ' 82-83. הוא דוחה כאן את הצעתו הקודמת לזהות את באר-צמא עם עין שלא'לה (E-Shellale). פיטרי (לעיל, הערה 72), עמ' 20-21 אמנם הסיק שהמצודה נבנתה בזמן אספסיאנוס, אלא שמסקנתו בטעות יסודה. היא מתבססת על המטבעות של שלושת המטמונים שנתגלו ברצפת המיבנה במקום, שאף לא אחד מהם מאוחר לשנת 58-59 לספירה. ברור לפיכך, שהאתר נעזב זמן קצר לאחר תאריך זה ושהמצודה נבנתה בתקופה קדומה יותר. העדרם של שרידים מאוחרים יותר באתר

מזרחית לתל.<sup>74</sup> כאן אפשר היה להבחין בשרידים של יישוב אזרחי ובמצודה. אלט תיארך את היישוב לתקופה הרומית-ביזאנטית, לפי שברי חרסים שנמצאו במקום, אך לא הציע תאריך לגבי המצודה.<sup>75</sup> גיחון, לעומת זאת, מתארך את המצודה ל'למן הפלאוויים עד הכבוש המוסלמי, וכעדות מציין מטבעות וחרסים.<sup>76</sup> מוליאתה זוהתה זה מזמן עם מלחתה, כפי הנראה בתל אל מילח. אלט תיארך את המצודה במקום לתקופה הרומית-ביזאנטית; לפי גיחון, זמנה 'למן הפלאוויים עד הכבוש המוסלמי', וכעדות הוא מציין מטבעות וחרסים.<sup>77</sup> וולי ולורנס סקרו את המקום לפני מלחמת-העולם הראשונה ומצאו שם רק חרסים שמיים וביזאנטיים, הן על-פני השטח והן בחפירת-בדיקה שערכו ליד החומה. הם התקשו לתארך את המצודה על-סמך מימצאים אלה, אך השאלה שעמדה לפנייהם היתה, האם היא מתקופת האלף השני לפני-הספירה או מהתקופה הביזאנטית.<sup>78</sup> בינתיים נערכו חפירות אחדות במקום, אלא שהן אינן מאפשרות להגיע למסקנות ברורות. מ' כוכבי, שהינו היחיד שחפר גם את המצודה, אינו יכול להציע תאריך מדויק יותר מאשר 'התקופה הרומית'. גיחון עצמו חפר את היישוב האזרחי שליד התל, אך משום-מה מציין רק מימצאים שעל פני-השטח. לדבריו הם משתרעים על פני 'התקופה ההלניסטית-הרודיאנית והתקופה הרומית המוקדמת והמאוחרת'. חופרים אחרים שעבודתם התרכזה בחלק המערבי של התל ודרומה ממנו גילו מימצאים מהתקופה הרומית המאוחרת והביזאנטית בלבד. מיכנים, קבריארגו, כלי-חרס ומטבע.<sup>79</sup>

כללו של דבר, מבין ארבע המצודות הראשיות המיוחסות ללימס שהוקם, כביכול, בנגב בתקופת הקיסרים הפלאוויים — אחת (תל באר-שבע) הינה מאוחרת יותר בבירור, לאחרת (מעון) לא נמצאה עדות ארכיאולוגית שיכולה לתמוך בתאריך של תקופת הפלאוויים, ואילו בשתיים האחרות (באר-צמא ומלחתה) המימצאים הארכיאולוגיים אינם ברורים, ולכל היותר, מלמדים על אפשרות של איוש המצודות בתקופה המוצעת.

מאש מסקנה זאת. אפשר שעזיבת המקום קשורה באירועים של המרד הגדול, אך אין הדבר הכרחי. הכתים 'הרומיים' על הנבעה הראשית של התל הינם אזרחיים, ולפי פיטרי, בני אותו זמן כמו המצודה.

74 אלט (לעיל, הערה 53), עמ' 83-84, וכך גם אבייונה, גיאוגרפיה היסטורית, עמ' 108; F.M. Abel, *Géographie de la Palestine*, II, Paris 1938, p. 163. אבל ראה את הספק אצל אבייונה, ארץ הקודש, עמ' 163.

75 אלט (לעיל, הערה 53), עמ' 83. לפי מוסיל (ב, עמ' 63), שרידי המיכנים בחירבת אל פאר השתרעו על שטח של כ-150 × 400 מ'. לפי אלט, המצודה במקום היתה ריבוע של 65 מ'.

76 גיחון, 'אחרי הלימס כנגב' (לעיל, הערה 5), עמ' 153. בעבודת הדוקטור (לעיל, הערה 5) א עמ' 49, בעמ' 15 כותב גיחון, כי עיקר הממצא באתר הוא מתקופת דיוקלטיאנוס ואילך וכי מעטים החרסים השייכים לתקופה הפלאוויית ולתחילת המאה השנייה.

77 אלט (לעיל, הערה 2), עמ' 48-50; הנ"ל (לעיל, הערה 53), עמ' 80.  
78 C.L. Wooley & T.E. Lawrence, 'The Wilderness of Zin', *Palestine Exploration Fund Annual [=PEFA]*, 3(1914-1915), pp. 50-51

79 מ' כוכבי ערך שתי חפירות בתל אל-מילח. הדוחות הראשונים מתבססים על תוצאות החפירה הראשונה בלבד. ר' M. Kochavi, 'Tel Malhata', *IEJ*, 17(1967), pp. 272-3; קדמוניות 3 (1970) עמ' 22-24. ענינים אחדים בעלי משמעות אינם נזכרים בפרסום האחרון שלו בענין זה, שבו נכללו גם התוצאות של החפירה השנייה. וראה גם: א' אלדר וד' נחליאלי 'תל מלחתה', חדשות ארכיאולוגיות 80-81 (1982), עמ' 39-41; " באומגארטן, 'מלחתה — אתר רומי-ביזאנטי', חדשות ארכיאולוגיות 80-81 (1982), עמ' 41-42. M. Kochavi, 'Tel Malhata', in M. Avi-Yonah (ed.), *Encyclopaedia of Archaeological Excavations* (ראה לעיל, הערה 64), III, pp. 771-775. על חפירת גיחון במקום ראה חדשות ארכיאולוגיות 69-70 (1979), עמ' 10-13; in M. Gichon, 'Research on the Limes Palaestinae', in W.S. Hanson and L.J.F. Keppie (ed.), *Roman Frontier Studies 1979*, Oxford 1980, p. 84

מהקבוצה השנייה צריך למחוק, כפי שראינו כבר, את תל משוש. באשר לתל פארעה (= שרוחן), גיחון מתארכו 'מימי הפלאוויים עד ימי הסוורים' על-פי מימצאי חפירות (לפי דבריו, 'מוצא הרודיאני'), תוך הפנייה לספרו של פלינדרס פיטרי, 'Beth Pelet'. אי-אפשר לקבל קביעה זאת, לפי שהמימצאים מלמדים, שמצודה זאת נזנחה זמן קצר לאחר שנת 58-59 לספירה; לפיכך, גם שם זה יש להוציא מהרשימה.<sup>80</sup> במאמרו משנת 1975 מתארך גיחון עצמו את מולדה ואת מצד חתרורים 'מימי הסוורים עד הכבוש המוסלמי'.<sup>81</sup> גיחון מודה, שהשרידים הנמצאים ברוגם זוהר שייכים למאה הרביעית, אך הוא מניח שהיתה במקום מצודה קדומה יותר, וזאת מכיוון שבמקום נמצאו שכרי חרס קדומים. ברור, שאין מימצא של ממש המצדיק את השארתו של אתר זה ברשימה.<sup>82</sup> מבין השניים הנוותרים, האחד מתוארך על-פי שכרי חרסים בלבד, והשני, כסיף, על-פי שכרי חרסים ומטבעות.<sup>83</sup> ועתה לקבוצה השלישית. להכללת עירא בקבוצה זאת אין עוד הצדקה. העדות לגבי שכבה III בתל ערד מפקפקת ביותר. לפי הדין-וחשבון הרשמי, לא נמצאו במקום כלי-חרס ביזאנטיים, אלא שכרי חרס רומיים מהמאה הראשונה לספירה בערך. לדעתו של אהרוני, אשר ניהל את החפירות במקום, המצודה נבנתה כנראה לפני הסיפוח של הממלכה הנבטית והזנחה במאה השנייה לספירה;<sup>84</sup> מכיוון שהחרסים הינם העדות היחידה לקביעת התאריך, אפשר להציע באותה מידה של סבירות שהמצודה נעזבה במאה הראשונה. אולם למרבה ההפתעה, גיחון עצמו קובע, שאפשר שהמצודה היא הרודיאנית, או גם אפשר שנבנתה בתקופה הפלאוויית, או שהמצודה היתה הרודיאנית במקורה והרומים שבו ואיישו אותה לאחר המרד הגדול.<sup>85</sup> אך האמת הפשוטה היא, שאין אפשרות לתארך את מה שקרוי 'המצודה הרומית' של תל ערד. על-פי מה שידוע, היא יכולה היתה להיבנות בכל מועד החל משלהי המאה הראשונה לפני-הספירה ועד המאה השנייה לספירה, ולא ידוע מתי נעזבה; אירוע זה אפשר שהתרחש לפני שנת 70 או אחריה, אחרי הסיפוח של ממלכת הנבטים ואף אחרי מלחמת בר-כוכבא. תהא הסיבה אשר תהא, החפירות במצודה בערד לא פתרו בצורה ברורה את בעיית מועד בנייתה.<sup>86</sup>

80 גיחון, 'אתרי הלימס בנגב' (לעיל, הערה 5), עמ' 155 והערה 1. וראה לעיל, הערה 73. במאמרו 36-37 (1967), *IEJ*, 17, 'Idumaea and the Herodian Limes', דן גיחון בתל שרוחן, אך אין הוא מציע שהמצודה במקום הוחזקה עד תקופת הקיסרים הסוורים. אולם הוא טועה שם בקובעו, שהמטבעות האחרונים שנמצאו בשלושת המטמונים הינם של אגריפה הראשון. פיטרי (לעיל, הערה 71, עמ' 21) כותב במפורש: 'The latest of these [i.e. coins] was of the Vth year of Nero, A.D. 58-59'.

81 גיחון, 'אתרי הלימס בנגב' (לעיל, הערה 5), עמ' 155.

82 גיחון ואפלבאום (לעיל, הערה 5), עמ' 43.

83 שם, עמ' 43. מוסיל (ב, עמ' 64) נותן תיאור קצר של כסיף ושל אבו צוחיבאן. שני אתרים אלה נהרסו בינתיים. גיחון מתארך את רוגם זוהר על-סמך מימצאי החרסים, אלא שהוא מוסיף סימן-שאלה.

84 Y. Aharoni, 'Excavations at Tel Arad. Preliminary Report on the Second Season, 1963', *IEJ*, 17(1967), pp. 242-243. כשנכתב דין-וחשבון זה נסתיימה כמעט לגמרי חשיפתה של המצודה הרומית. ראה גם אהרוני, ערך 'ערד', אבי-יונה, אנציקלופדיה לחפירות, א, עמ' 88.

85 גיחון ואפלבאום (לעיל, הערה 5), עמ' 46. התיארוך של ערד 'מימי הפלאוויים עד הכבוש המוסלמי' אצל גיחון ('אתרי הלימס בנגב' [לעיל, הערה 5], עמ' 53 והערה 25) עומד בסתירה ברורה למסקנה זאת. אולם שתי הקביעות מתבססות על אותם מימצאים ושתייהן מופרכות, ולדעתי, אין ספק שהן באות לבסס את הנחתו על תאריך פלאווי ללימס בנגב.

86 ההבחנה בין מימצאים למסקנה עולה בכירור בדין-וחשבון האחרון של אהרוני: 'Stratum III is a



חומת המצודה הרומית בערד (מימין למטה קירות ביצור מתקופת הברזל)

היישוב בעין־גדי נהרס בתקופת המרד הגדול, אולם בשל חשיבותו הכלכלית לא נשאר המקום שומם זמן רב. המימצאים הארכיאולוגיים הרבים שנתגלו בחפירות מלמדים, כי היישוב התחדש זמן קצר לאחר סיום המלחמה. לעומת זאת, לא נתגלה שום מימצא המלמד על עבודת ביצורים שנערכה שם בתקופת הקיסרים הפלאוויים, וזאת למרות ההקף הנרחב של החפירות.<sup>87</sup> נוכחותם של דקוריון של קוהורטה של חיל־העזר (Cohors I milliaria)

Roman fort... On the basis of the scanty material found on its floor including a Greek ostracon it has been dated to approximately the first century A.D. It thus appears to have belonged to a network of fortifications of the limes Palestinae and to have gone out of use completely with the annexation by Trajan of the Nabataean kingdom in A.D. 106 'ערד', אבי־יונה, אנציקלופדיה לחפירות, א, עמ' 88. אי־היכולת לקבוע את האריך בניית המצודה עולה מדברים אלה בבירור, ומכאן נובע, שהמסקנה על הקשר בין המצודה ללימס של פלסטינה אינה אלא השערה. אבל צריך להוסיף כי בספרו 'כתובות ערד' (ירושלים 1975, עמ' 8) כותב אהרוני על שכבה III: 'בשכבה זו הוקמה במקום מצודה רומית בגודל של 37 × 30 מ', שהיתה רק במקצת קטנה מן המצודות הישראליות. יסודותיה לא היו עמוקים, ולכן לא גרמה נזק רב לשכבות הקודמות יותר, אולם לא נמצא כמעט שום חומר שאפשר לייחסו אליה מבחינה שכבתי. בעיקר לרגלי התל וכשפכים נמצא גם חומר ממאה א־ב' לסה"נ, ומסתבר שתומר זה הוא מימי המצודה. שני האוסטראקונים היווניים היחידים שנמצאו בערד, שפורסמו על־ידי ב' ליפשיץ אצל אהרוני (שם, עמ' 205), אינם מסייעים במאומה לקביעת תאריך המצודה.

<sup>87</sup> על ההרס ראה: יוסף בן־מתתיהו, מלחמות 4, 402-404; פליניוס, תולדות הטבע 5, 15. על החפירות ראה: B. Mazar, T. Dotan & I. Dunayevsky, 'En-Gedi. The First and Second Seasons of Excavations 1961-1962', *Atiqot*, 5(1966), pp. 1-100; B. Mazar & I. Dunayevsky, 'En-Gedi, Third Season of Excavations', *IEJ*, 14(1964), pp. 121-130. ובמיוחד עמ' 129-130. על שרידים מן השנים 80-120. B. Mazar & I. Dunayevsky, 'En-Gedi, Fourth and fifth Seasons. 120-80 Excavations', *IEJ*, 17(1967), pp. 133-143

(Thracum) ושל חיל-מצב צבאי בעין-גדי ידועה לפי מיסמך משנת 124.<sup>88</sup> אולם רק לאחרונה הראה ספידל, שהיתה זאת יחידת-משנה של הקוהורטה הנוכרת שהוצבה בעין-גדי, וכי המחנה של הכוח העיקרי של הקוהורטה היה בקירבת חברון.<sup>89</sup> לנוכחותן של יחידות-צבא רומיות בעין-גדי ובחברון בשנת 124 יכולים להיות הסברים טובים יותר מאשר קשר למערכת-הגנה כנגד אויבים חיצוניים. ולבסוף — עוזה; הבסיס היחידי לתיארוך המיבנה במקום הינם שברי חרסים.<sup>90</sup>

בחניה זאת של הממצאים מראה, אם כן, שאין עדות ארכיאולוגית של ממש לאחיה צבאית רומית באתר כלשהו בתקופת הקיסרים הפלאוויים. העדות הארכיאולוגית מלמדת ששניים מהמקומות של הקבוצה הראשונה, חמישה מהקבוצה השנייה ושניים מהקבוצה השלישית לא מילאו תפקיד צבאי בתקופת הפלאוויים; אפשר, אך לא יותר מכך, שבשישה המקומות האחרים חנו חילות-מצב בתקופה האמורה. וצריך להעיר הערה נוספת לגבי הממצאים הארכיאולוגיים שבהם מדובר כאן: מבין המספר הרב של האתרים הקשורים בכיכול ללימס של פלסטינה, שמונה בלבד תוארכו בהתאם לממצאים שנתגלו בחפירות. גיחון עצמו מתארך שלושה מבין השמונה לתקופות מאוחרות מהתקופה הפלאוויית.<sup>91</sup> המצודות של שניים מהאתרים האחרים (שרוחן ותל באר-שבע) שייכות לתקופות אחרות, כפי שראינו לעיל. את התאריך המדויק של בניית המצודה בערד אי-אפשר לקבוע ואין כל מימצא שיכול ללמד על חניית יחידה צבאית רומית בה לאחר המרד הגדול. האתר השביעי הינו חצבה, שאותה זיהה אלט עם Eiseba, ואילו אהרוני — עם תמרה.<sup>92</sup> גיחון, בעקבות אלט, מזהה את תמרה עם מצד תמר וטוען, כי חפירות שנערכו לאחרונה בחצבה הוכיחו העדר יישוב במקום בתקופה הביזאנטית, שהינו תנאי הכרחי לזיהוי המקום עם תמרה.<sup>93</sup> דברי גיחון אכן נכונים לגבי החפירות שערך רודולף כהן במקום. חפירה אחת נערכה דרומית-מערבית למצודה ובה נמצאו 30 מטבעות מהמאה הראשונה עד המאה הרביעית לספירה. החפירה השנייה נערכה במגדל הדרומי-מערבי של המצודה ולא נתגלו בה מימצאים בעלי-משמעות. אולם לעומת זאת, בהודמנויות אחדות נתגלו שרידים ביזאנטיים.<sup>94</sup> מצב זה של המידע הארכיאולוגי אינו יכול כמובן לאשר את הצעת הזיהוי של

88 H.J. Polotsky, 'The Greek Papyri from the Cave of the Letters', *IEJ*, 12(1962), p. 259

89 M.P. Speidel, 'A Tile Stamp of Cohors I Thracum Milliaria from Hebron/Palestine',

*Zeitschrift für Papyrologie und Epigraphik [=ZPE]*, 35(1979), pp. 170-172

90 גיחון, 'אתרי הלימס בנגב' (לעיל, הערה 5), עמ' 153. השווה גיחון ואפלבוים (לעיל, הערה 5), עמ' 45.

91 עין-בוקק — מ' גיחון, 'חפירות עין בוקק', קדמוניות, 3 (1971), עמ' 138-142. M. Gichon, 'Das

Kastell En Boqueq. Die Ergebnisse der erste Kampagne 1968 (Vorbericht)', *BJ*, 171

M. — (1971), pp. 386-406. מצודה זאת נבנתה כרבע השלישי של המאה הרביעית לספירה. מצד תמר —

M. Gichon, 'Excavations at Mazad Tamar, 1973-1974', *IEJ*, 26 (1976), pp. 188-194

92 כאן נבנתה כרבע האחרון של המאה השלישית. מגדל צפית — M. Gichon, 'Migdal Tzafit, a

Burgus in the Negev (Israel)', *Saalburg Jahrbuch*, 31 (1974), pp. 16-40

לחפירות טריאנוס.

93 A. Alt, *Die Griechische Inschriften der Palaestina Tertia westlich der 'Araba*, Berlin-Leipzig

1921; אהרוני (לעיל, הערה 32), עמ' 129-134.

94 גיחון, 'אתרי הלימס בנגב' (לעיל, הערה 5), עמ' 154, הערה 29, וכן הנ"ל, 'חפירות במצד תמר' (לעיל,

הערה 91), עמ' 80-81.

95 ר' כהן, חדשות ארכיאולוגיות, 44 (1972), עמ' 36-37. אך ראה רותנברג (לעיל, הערה 32), עמ' 216-217;

חדשות ארכיאולוגיות, 45 (1973), עמ' 41; שם, 67-68 (1978), עמ' 63.

אהרונים, אבל די בו כדי לערער את הטיעון של גיחון. מכל מקום, חצבה היתה בתוך תחומה של ממלכת הנבטים ולפיכך, אינה קשורה לדיון בשאלת הקמתה או אי-הקמתה של מערכת-הגנה בדרום-יהודה לאחר המרד הגדול. דבר זה יפה גם לגבי האתר האחרון שבו נערכו חפירות.<sup>95</sup> אולם לרשימת האתרים שנחפרו, צריך להוסיף גם את תל מוש ואת עירא. אפשר אפוא לקבוע, שבמידה שנערכו חפירות באתרים המיוחסים ללימס של פלסטינה, תוצאותיהן סותרות את התיאוריה בדבר הקמתו בזמן הקיסרים הפלאוויים.

עיון במפה מראה, כי אם משמיטים את עירא, תל מוש, תל באר-שבע, תל פאר ומעון בלבד, מבלי להזכיר אתרים אחרים, שיטת ההגנה המיוחסת לתקופה שלאחר המרד הגדול לא יכלה לפעול מבחינה טאקטית. אי-אפשר לדבר על מערכת שפעלה עם מוצבי-חוץ, התראה מוקדמת, חסימת צירי-התקדמות, קשר בין מצודות וכו'.<sup>96</sup> אם הרומים החזיקו במצודות אחדות בנגב בתקופת הקיסרים הפלאוויים, יש לחפש את ההסבר לכך בכיוון אחר, כפי שאנסה להסביר להלן, ולא להכניסן למסגרת של מערכת-הגנה בפני אויבים שמחוץ לאימפריה הרומית.

בהודמנויות אחדות מובא קטע מחיבורו של יוסף בן-מתתיהו כאסמכתה לתיאוריה, שאספסיאנוס וטיטוס נוכחו לדעת, שמן ההכרח לבנות מערכת-הגנה כנגד ממלכת הנבטים בגבול הדרומי של יהודה. כיוון שהקטע חשוב להבהרת בעיית הבטחון ביהודה אביא אותו במלואו:

אחרי הכניעו את כל מחוז תמנה פנה (אספסיאנוס) אל לוד ואל יבנה, שני מחוזות שהכניע עוד קודם, והושיב בהן מספר מספיק של תושבים מבין אלה שנכנעו לפניו, ומשם עלה על אמאוס וכבש שם את מעברות ההרים בדרך ירושלים, ושם במקום ההוא הקים את מחנהו והקיף עליו מצודה והשאיר שם את הלגיון החמישי, ומשם פנה אל מחוז בית לפתנפי ושלח אותה באש, וגם את כל הארץ מסיבב לגבול אדום, ואחרי כן צוה להקים מבצרים במקומות הכשרים וגם לכד שני כפרים גדולים בארץ אדום בתוך, את כתבריס ואת כפר טבא, והמית עשרת אלפים איש ויותר וכאלף נפש לקח בשבי ואת יתר העם גרש מנחלתו והעמיד בכפרים האלה משמר מאנשי חילו, למען יפשוט על ארץ ההרים להחריבנה.<sup>97</sup>

95 גיחון מזכיר חפירות במעלה מחמל, אך ללא פרטים כלשהם. על מקום זה ראה ז' משל וי' צפרייר, *PEQ* 101 (1974) וכן הנ"ל, הדרך הנבטית מעברת-שער רמון (בשיכפול), תשכ"ג.

96 ראה את המפה אצל גיחון, 'Das Verteidigungssystem' (לעיל, הערה 5), עמ' 325. ראה, למשל, דברי גיחון על עירא: 'its chief merit lay in its skilfully chosen position, which enabled visual contact with nearly all the more important limes sites, and also with a number of the major forward observation posts and with signal stations linked with Chermela and other near bases'. גיחון ואפלבוים (לעיל, הערה 5), עמ' 45.

97 יוסף בן-מתתיהו, מלחמות (תרגום י"נ שמחוני, להוציא שניים-שלושה שינויים) 4, 444-449. גיחון ('Das Verteidigungssystem...' [לעיל, הערה 5], עמ' 328-329) מפרש קטע זה, כאילו אספסיאנוס הושיב שומרונים בלוד וביבנה במסגרת מדיניותו להבטיח את אזור הספר בעזרת אוכלוסיית השומרונים שהיתה נאמנה לשלטון הרומי. יש לרחות פירוש זה מכל וכל. השומרונים אמנם התפשטו לאזורים נוספים של ארץ-ישראל בתקופה הרומית, אבל התפשטות זאת החלה במאה השנייה לספירה, ובכלל זה התיישבותם ביבנה. מבחינה אחרונה זאת, ההפנייה של גיחון אל ש' קליין, ארץ יהודה, תל-אביב 1939, עמ' 175, 189-190, 199 ואל ג' אלון, תולדות היהודים בתקופת המשנה והתלמוד, ב, תל-אביב 1955, עמ' 248-251 — מטעה. אין כל ראייה לכך, שהשלטונות הרומים עודדו או תמכו בהתפשטות השומרונים,

אפלבאום וגיוחון מצטטים קטע זה כדי להביא אסמכתה לטענתם, שאספסיאנוס ארגן מערכת-הגנה בנגב כדי להגן על הפרובינקיה יודיאה מפני פשיטות של שבטים בווזים. אפלבאום כותב:

ואילו הנבטים, אף שהיו בני-ברית פעילים של אספסיאנוס (מלחמות ג, ד, ב, [168]), עלולים היו, בגלל הרכבם השבטי וסכסוכיהם מימים ימימה עם היהודים והאדומים כאחד, לנצל את המצב כדי לערוך פשיטות ביהודה ובאדום גם יחד. יתכן איפוא שאספסיאנוס וטיטוס ראו צורך להקים מחסום מבוצר בין יהודה לארץ הנבטים, ולשם כך הפכו את אידומאיה לאזור ספר מאורגן. דבר זה משתקף אולי בדברי יוסף בן מתתיהו (מלח' ד, ח, א. [446]).<sup>98</sup>

לבד מהעובדה הפשוטה והברורה שאפלבאום קורא בטקסט מה שאין בו, יש לומר שפירושו מתעלם לחלוטין ממטרת שליחותו של אספסיאנוס לארץ-ישראל, שהיתה, כפי שכל קוראי חיבורו של יוסף בן-מתתיהו יודעים, לדכא את המרד היהודי. מסע המלחמה שמתואר בקטע שצוטט אירע באביב שנת 68, לאחר שבשנה הקודמת כבש אספסיאנוס את הגליל, ובסוף החורף של 68 כבש את עבר-הירדן. ההתקפה על המורדות המערביים של הרי-יהודה ועל אדום היו חלק מהאסטרטגיה של אספסיאנוס במלחמה זאת; כלומר, תחילה — כיבוש של אזורי הארץ אחד לאחד ואחר-כך — המשך השליטה והפיקוח עליהם על-ידי השכנת חילות-מצב. מדיניות-בטחון זאת החלה מייד בראשית בואו של אספסיאנוס לארץ, ואפשר ללמוד עליה לפי שליחת כוח רומי לצפורי והצבת חילות-מצב בשומרון.<sup>99</sup> יוסף בן-מתתיהו מוסר על הצבת חילות-מצב בפרו, יבנה ואשדוד, לאורך החוף, וכך עשה גם טיטוס בגוש-חלב.<sup>100</sup> מחנות-צבא הוקמו באמאוס, יריחו וחדיד, כחלק מהאסטרטגיה של הקפת ירושלים מכל העברים.<sup>101</sup> בשנת 69 הוצבו חילות-משמר בבית-אל ובאפרים.<sup>102</sup> אין ספק, כי יוסף אינו מונה את כל המקומות שבהם הציב אספסיאנוס חילות-מצב, ורק באקראי הוא מזכיר את הכוח שחנה בגופנה.<sup>103</sup> בקטע הקודם לתיאור מסע המלחמה, מספר יוסף על פעולתו של אספסיאנוס בחורף 67-68: 'וכל העת אשר עצרוהו הגשמים הכין את המנוחה במקומות הנכנעים והציב בתוכם משמר והקים שרי-עשרות על הכפרים ושרי-מאות על

והתיאור של אזור יבנה-לוד כ'הינטרלנד של הלימס' מטעה. בניסיונו להוכיח שהשומרונים תמכו ברומים, מוכן גיוחון לזהות את אנשי העיר סאבאסטיה עם השומרונים! לאספסיאנוס לא היתה סיבה לתת אמון בשומרונים, ולמעשה שלח את קצינו קריאליס לדכא התכנסות שלהם על הר-גריזים (ראה: יוסף בן-מתתיהו, מלחמות 3, 307-315). מעניין לציין, שאפלבאום מפרש את דברי יוסף בן-מתתיהו, מלחמות 4, 444 כרמז למשתפי-פעולה יהודים שאספסיאנוס ריכז ביבנה ובלוד. ראה: Sh. Applebaum, 'Judaea as a Roman Province: The Countryside as a Political and Economic Factor', *ANRW*, II, 8 (1977), pp. 355-396

98 אפלבאום (לעיל, הערה 4), עמ' 8-9; גיוחון, 'Das Verteidigungssystem' (לעיל, הערה 5), עמ' 328-333; גיוחון, 'מקורו של הלימס של פלסטינה' (לעיל, הערה 5), עמ' 183 has 'Applebaum... drawn the attention that the passages 446-448 of Josephus, Wars IV allude to the take-over of the border defenses by the Romans, immediately after the conquest of Judaea'

99 צפורי: יוסף בן-מתתיהו, מלחמות 3, 31-34, 59; חיי יוסף 394; שומרון: מלחמות 3, 309.

100 יפו: יוסף בן-מתתיהו, מלחמות 3, 428-431; יבנה ואשדוד: שם, 4, 130; גוש חלב: שם, 4, 120.

101 שם, 4, 445.

102 שם, 4, 551. יש בקטע זה קושי כרונולוגי. בעיקרו של דבר אני מקבל את פירושו של וובר (W. Weber, *Josephus und Vespasian*, Leipzig 1921, pp. 155-157), שלפיו האירוע חל בשנת 69 לספירה.

103 שם, 5, 50. ועל כיבושה על-ידי אספסיאנוס ראה שם, 4, 551.



הערים וגם בנה רבות מן הערים הנהרסות.<sup>104</sup> לפיכך, תפיסת המצודות באדום והצבת חילות־מישמר בהן אין להן דבר עם איזמי־פלישה ופשיטות־שוד על יהודה מהתחום הנבטי בנגב. האמת הפשוטה היא, שהמצודות נתפסו או הוקמו באדום, כמו בשאר אזורי הארץ, כדי להבטיח את השליטה הרומית על האוכלוסיה היהודית המרדנית.

להשלמת הדיון בפירוש התמוה של הקטע הנזכר, צריך לבחון היבט נוסף שלו. מה היו היחסים בין הנבטים לרומא בזמן זה? בדומה לשליטים אחרים במזרח, באו מלכי הנבטים תחת חסות רומא מאז כיבושיו של פומפיוס. אחד התפקידים של מלכים קלינטיים (בני־חסות, גרורים), וכאלה היו מלכי הנבטים, היה להעמיד גדודי־צבא לרשות רומא. זאת עשה חרתת הרביעי בשנת 4 לפני־הספירה, כאשר שלח צבא לעזרת וארוס, נציב סוריה.<sup>105</sup> כך נהג גם מאלכוס בזמן המרד הגדול: בצבאו של אספסיאנוס שירתו אלף פרשים וחמשת אלפים רגלים, רובם קשתים, שנשלחו על־ידי המלך הנבטי.<sup>106</sup> אף במצור של טיטוס על ירושלים, כלומר בשנת 70, השתתף כוח שנשלח על־ידי המלך הנבטי.<sup>107</sup> לא יעלה אפוא על הדעת, כי באביב שנת 68 הקים אספסיאנוס מערכת־הגנה בדרום־יהודה כדי להגן על האוכלוסיה היהודית מפני פשיטות־שוד של הנבטים, שבעצם אותו זמן שירתו בצבאו במלחמה נגד היהודים המורדים. צריך גם לומר, שאין אצל יוסף בן־מתתיהו ולו רמז לפשיטות־שוד מהנגב הנבטי על דרום־יהודה.

טיעון נוסף הועלה על־ידי גיחון ואפלבאום, כדי לאשש את התיאוריה בדבר הקמתה של מערכת־הגנה בדרום־יהודה ומן הראוי לבחון:

Both the authors of this brief survey have maintained that solely on the grounds of the peculiar social and demographic conditions on the desert fringes, the immediate taking over of the Herodian border defences by the Flavians, was a *condicio sine qua non* for the maintenance of the Pax Romana within the confines of Judaea.<sup>108</sup>

אין כמובן לדחות על הסף את הבעיה של הגנה על אזורים חקלאיים מיושבים כנגד פשיטות של שבטי־מדבר נודדים, אך אי־אפשר לקבל את הניסוח הדטרמיניסטי של טיעון זה. ההגנה על אוכלוסיית הקבע של יהודה כנגד הפושטים מן המדבר יכולה היתה להתבצע בשיטות שונות, והצורך בהגנה כזאת לא היה נתון קבוע מבחינת חריפותו וממדיו, אלא השתנה כמשך הדורות בהתאם לתנאים הפוליטיים, הכלכליים והחברתיים הן ביהודה והן באזור המדברי, דרומה ליהודה.

אילו היה הטיעון תקף, חייבים היו המחברים לטעון, שמערכת הלימס לא נוצרה בזמן הקיסרים הפלאוויים, אלא מוקדם יותר, היינו לאחר כינונה של יהודה כפרובינקיה רומית, בשנת 6 לספירה. אך בטענה זאת מובלעות גם שתי הנחות: האחת שהורדוס הקים מערכת־הגנה בדרום־יהודה כנגד הנבטים, והשנייה שהיו פשיטות־שוד וביזה על יהודה מן התחום

104 שם, 4, 442.

105 שם, 1, 574-577; קדמוניות 17, 54-56.

106 מלחמות 3, 68.

107 מלחמות 5, 42; השווה שם, 290.

108 גיחון ואפלבאום (לעיל, הערה 5), עמ' 37. ראה גם: מ' גיחון 'אדום — אידומאיה והלימס ההרודיאני', ש' פרלמן וב' שמרון (עורכים), דורון, תל־אביב 1967, עמ' 205-218.

הנבטי בתקופת השלטון הרומי. בשאלות הבטחון בממלכת הורדוס, ובכלל זה בהקמתה כביכול של מערכת-הגנה מיוחדת בדרום-יהודה, דנתי במקום אחר ביתר הרחבה, וכאן אביא רק סיכום קצר של הדברים.<sup>109</sup> כל ההתנגשויות שעליהן מדווח יוסף בן-מתתיהו בין הורדוס והנבטים היו בעבר-הירדן וכרוכות בפעולות של שודדים ובוזזים של חבל הטראכון, שקיבלו מיקלט ותמיכה מהנבטים, ובסכסוך טריטוריאלי על חבל החורן. בתיאורו של יוסף אין זכר להתנגשויות בדרום-יהודה או לפשיטות מהנגב הנבטי, שאף אינן נזכרות במקורות אחרים. שתיקתם של המקורות האחרים כמוכח אינה ראייה חותכת, אך לשתיקתו של ההיסטוריון היהודי שמדווח על הסכסוכים האחרים נודעת משמעות. חובת ההוכחה במקרה זה היא על אלה המבקשים לטעון להקמתה של מערכת-ההגנה.<sup>110</sup> קיומן של מצודות אחדות באדום שאוישו על-ידי חיילי המלך, אינה ראייה. מצודות ומבצרים מלכותיים נמצאו בגליל, בשומרון, בעבר-הירדן, באזור יריחו, באזור החוף וביהודה בכלל, ללא קשר לאיום של פלישה מבחוץ. את העדויות הארכיאולוגיות על מספר מצודות בדרום-יהודה בתקופת הורדוס יש לראות במסגרת התמונה הכללית של פרישת רשת של מבצרים ומצודות בכל אזורי הארץ. מבחינה זאת, לא היה הדרום אזור יוצא-דופן. לפיכך, אי-אפשר לקבל את התיאוריה על הקמת מערך-ההגנה מיוחד בדרום, עם מערכת-התראה של מוצבי-תצפית וכוחות במוצבים ממלכתיים.<sup>111</sup>

אף אין ידיעות על פשיטות מכיוון ממלכת הנבטים על ארץ-ישראל לאחר כינונה של הפרובינקיה הרומית יודיאה. יוסף בן-מתתיהו אכן מספר על מלחמה שפרצה בין חרתת הרביעי לבין הורדוס אנטיפס, מפני שהאחרון גירש את אשתו, שהיתה בתו של המלך הנבטי. במלחמה זאת היה כרוך גם סכסוך טריטוריאלי, אלא שהוא נסב על גבלה בעבר-הירדן ואין לו שום קשר עם הנגב.<sup>112</sup>

נסיונו של אפלבאום למצוא רמזים לפשיטות נבטיות על יהודה לפני תקופת המרד הגדול, וטענתו כי התנאים הבלתי-יציבים באזור הגבול בתקופה שלפני שנת 70 הם שחייבו את היערכות הכוחות הרומיים בתקופה שלאחר המרד הגדול — נסיון זה אין לו על מה לסמוך.<sup>113</sup> רמז אחד לתנאים אלה מוצא אפלבאום בדברי יוסף בן-מתתיהו הבאים: 'כעבור

109 ראה מאמרי, 'צבא ובעיות בטחון בממלכת הורדוס', מלאת, א (1983), עמ' 75-98.

110 אפלבאום (לעיל, הערה 4, עמ' 3) מוצא בידעה על יישובם של 3,000 אדומים בטראכון (יוסף בן-מתתיהו, קדמוניות 16, 271-285), רמז להקמתה של מערכת ההגנה באדום. זה פירוש בלתי-מתקבל על הדעת, שהרי בעיית ההגנה המוצגת באריכות ובמלוא החריפות, היא זאת של הטראכון. אם הוצאו 3,000 איש מאדום, המסקנה ההגיונית היא שלא היו שם תנאים שדרשו ארגון מערכת-ההגנה. מכל מקום, אין דבר בטקסט שאומר, כי הורדוס נקט אמצעים כלשהם להגן על אדום.

111 מן הראוי להעיר, שהאנאלוגיה, שלפעמים מעלים, בין הלימס הרומי לבין מערכת הביצורים שהקימו מלכי יהודה מפקקת למדי. ראשית, הכרונולוגיה של המצודות המיוחסות למלכי יהודה אינה ודאית ושנויה במחלוקת. שנית, מבחינת פיזורן של המצודות האלה ותפקודן הצבאי, הן יכלו לפעול בצורה שונה מזאת המיוחסת לקר-ההגנה מיס-המלח עד רפיח. לדיון בשאלת המצודות האלה ראה: 'ז' משל, 'מי בנה את המצודות הישראליות בהר הנגב', קתדרה, 1 (ניסן תשל"ט), עמ' 4-44 (דיון בהשתתפות א' נגב ור' כהן).

112 יוסף בן-מתתיהו, קדמוניות 18, 112-125.

113 אפלבאום (לעיל, הערה 4), עמ' 8: 'במחוז זה משתקף מבחינה צבאית מדינית מצב של אי-שקט ביחסי יהודה וממלכת הנבטים, והכוחות הרומאיים תפסו עמדות-כבוש באזור כדי להבטיח את גבול המדבר הטבעי המשתרע בין רפיח לים המלח, והשטחים הסמוכים לו צפונה ודרומה. התקופה שבה היו התנאים מתאימים לפעולה כזו היא בין 70-105 לספח"ג, ואפשר שראשיתה אף קדומה יותר. כבר בשנות 42-44

זמן לא רב הובא לפניו [היינו, לפני הנציב הרומי קוספיוס פאדוס] ונהרג ראש הליסטים תלמי, שעשה רעות גדולות באידומיאה ולערבים, ומאז טוהרה יהודה כולה מליסטים בהשגחתו ודאגתו של פאדוס.<sup>114</sup> מקטע זה אין ללמוד שכוחות רומיים פעלו בהכרח בטריטוריה הנכבטית; אין בו דבר על מבצע צבאי שערך הנציב הרומי, והבעיה שמדובר בה אינה זאת של שודדים שתוקפים את יהודה מעבר לגבול. יתירה מזאת; נאמר כאן במפורש שהנציב הרומי הצליח לטהר את יהודה מליסטים, היינו שהבטיח חוק וסדר. רמז שני מוצא אפלבאום בכואו של קאסיוס לונגינוס, נציב סוריה, במדה מרובה את חיל-המצב שביהודה (יוס., קדמ. כ, א, א). אין לנו אלא לקרוא את דברי יוסף בן-מתתיהו כדי להיווכח שלפירושו של אפלבאום אין כל אחיזה שהיא במקור:

הוא [פאדוס] קרא אז גם לכוהנים הגדולים ולראשי אנשי ירושלים ויעץ אותם לשים באנטוניה — זה המבצר — את המעיל הארוך ואת הבגד הקדוש, שעל פי המנהג לובשו רק הכוהן הגדול, שיהיו מונחים ברשותם של הרומאים, כמו שהיה קודם לכן. והם לא העזו לסרב, אולם בקשו מפאדוס ולונגינוס — שכן גם הוא בא לירושלים והביא אתו חיל רב מתוך פחד, שמא יכריחו פקודות פאדוס את עם היהודים לעורר מהומה — שירשו להם, ראשית לשלוח שליחים אל הקיסר, שממנו יבקשו שהבגד הקדוש ימצא ברשותם, ועוד שיחכו עד שיידעו מה יענה קלאבדיוס על כך.<sup>115</sup>

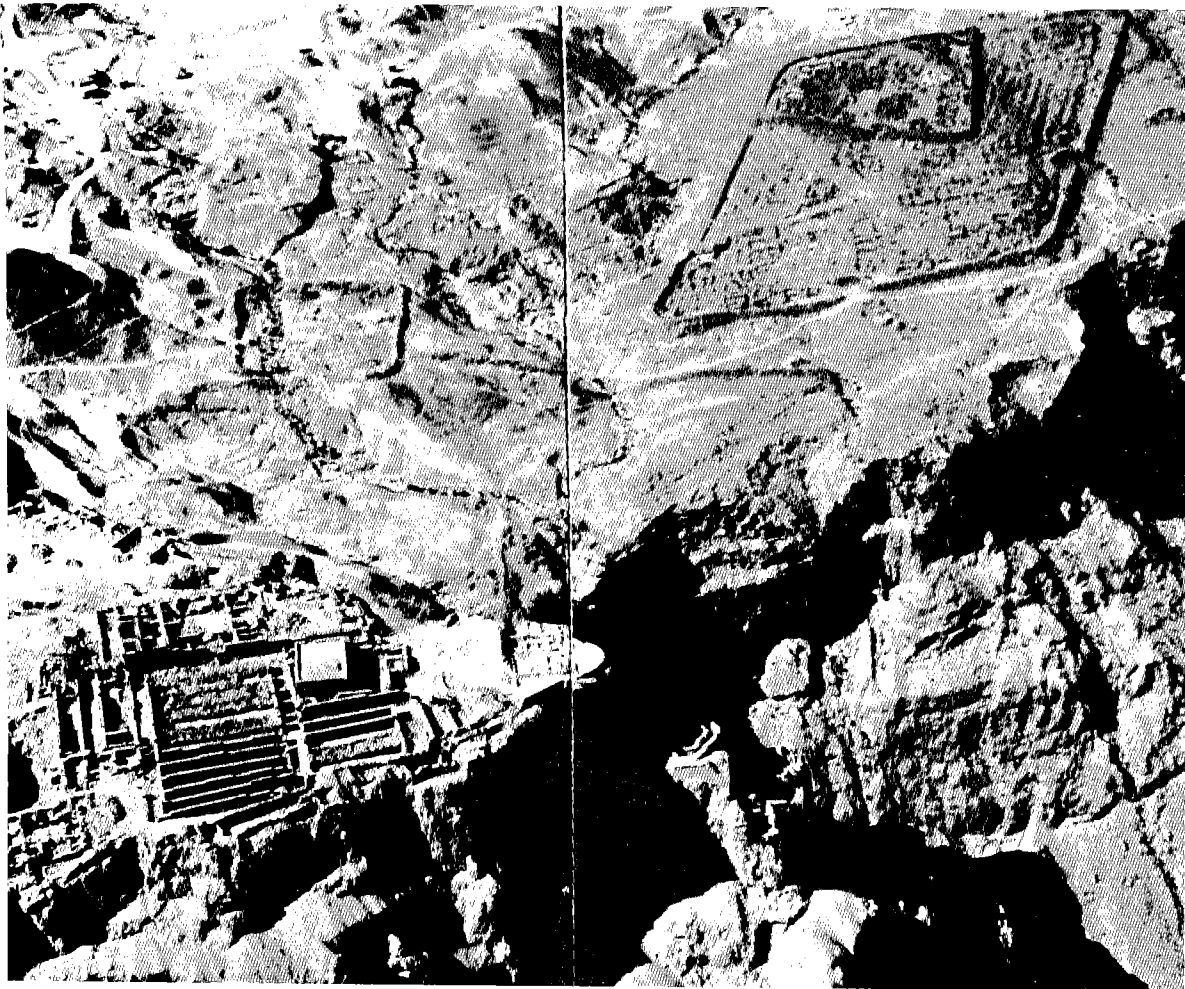
הרקע לבואו של נציב סוריה היה אפוא החשש שמא תפרוץ התקוממות יהודית בשל הדרישה להפקיד את בגדי הכוהן הגדול בידי הרומים. היה זה אמצעי זמני, שאין לו שום קשר עם התנאים היציבים או הבלתי-יציבים בגבולה הדרומי של יהודה. כללו של דבר, אין שום זכר במקורות לפשיטות-שוד מהנגב הנכבטי על דרום-יהודה בתקופה שלפני המרד הגדול, לא בתקופתו של הורדוס ולא לאחר כינונו של השלטון הרומי הישיר ביהודה. כאשר הרומים כוננו את הפרובינקיה יודיאה הם צפו, מן הסתם, שבמשך הזמן יוכלו לצמצם את חיל-המצב בה. זאת היתה בדרך-כלל ההתפתחות בפרובינקיות, לאחר שהתושבים המקומיים הסתגלו לסדרי השלטון הרומי והעדיפו שלום, חוק וסדר על-פני מרידות, תוך ויתור על נסיון להשיג חירות מדינית. ביהודה ההתפתחות היתה הפוכה. הסכסוכים בין האוכלוסיה היהודית לשלטון הזר החריפו והלכו, עד שפרץ המרד הגדול. כפי שהראיתי, הצבת חילות-מישמר ברחבי הארץ היתה מרכיב שיטתי באסטרטגיה שנקט אספסיאנוס להכנעת המורדים היהודים. כפי שהציב חילות-מישמר כאלה בשאר אזורי הארץ, כך עשה באדום, וזאת כדי להבטיח פיקוח רומי צמוד על האוכלוסיה היהודית. על רקע זה, צריך לבחון ולפרש את הנוכחות של חילות-מצב רומיים ביהודה, ובדרומה בכלל זה, בתקופה שבין המרד הגדול לבין מלחמת בר-כוכבא, ואפילו בתקופה מאוחרת יותר.<sup>116</sup>

לספה"ג נערכה תחת פקודו של קוספיוס פדוס פעולה צבאית שבסופה נלכד "הארכליסטס" תלמי, שפעל בערב ובאידומיאה (יוס. קד. מ. א, א, א. [5]), ולשם כך בודאי נדרשו כוחות רומאיים בארץ הנכבטים.

114 יוסף בן-מתתיהו, קדמוניות 20, 5.

115 שם, 20, 7-6.

116 לדיון מפורט בעימות הצבאי הרומי-יהודי ראה מאמרי, 'הצבא הרומי ומרידות היהודים' (בייחוד פרק ט"ו), א' רפפורט, 'יהודה ורומא' — מרידות היהודים, ירושלים 1983.



מיתחם מחנה ו' במערכת המצור הרומי סביב מצדה. בתצלום נראה החלק הצפוני של מצדה ומחנה ו', הוא מחנה התקיפה העיקרי של פלאוויוס סילווס במערב, מעבר לגיא הארמון הצפוני. בפינה הדרומית-מערבית של מיתחם מחנה ו' אפשר להבחין במחנה מצומצם יותר שנבנה בחלקו מאבני המחנה הגדול. מחנה זה שימש את יחידת היל-המצב הרומי, אשר שהתה באזור מצדה בתקופה הראשונה שלאחר המרד.

את העברת הלגיון העשירי פרטנסיס מסוריה לירושלים יש לראות כתגובה של השלטונות הרומיים למרד הגדול, במגמה להבטיח לעתיד שליטה חזקה והדוקה יותר על האוכלוסיה היהודית. יחידת-צבא רומית הוצבה במצדה לאחר כיבושה על-ידי סילווס, לא כדי לבלום פלישות נבטיות, אלא כדי למנוע את נפילתה לידיים יהודיות.<sup>117</sup> קוהורטה רומית (Cohors I milliaria Thracum) חנתה ליד חברון, ויחידת-מישנה שלה חנתה בעין-גדי, כדי להבטיח נוכחות רומית קרובה ליישובים היהודיים. נוכחותם של חילות-מצב רומיים ידועה בעוד

117 יוסף בן-מתתיהו, מלחמות 7, 407. על החזקתה של מצדה בידי הרומים לאחר שנת 73 ראה: Y. Yadin, 'Masada and the Limes', *IEJ*, 17 (1967), pp. 44-45

מקומות, אלא שברור שידיעותינו בודדות ואינן נותנות תמונה מלאה של מערך הצבא הרומי בארץ־ישראל.<sup>118</sup>

וצריך להזכיר היבט נוסף של התקופה הזאת. הדיכוי של המרד הגדול על־ידי הרומים היה כרוך בהחמרה של אדמות יהודים, קולוניזאציה של חיילים רומיים משוחררים, חלוקת אדמה לתומכיו של אספסיאנוס ורומים אחרים, ועקירה של ציבור יהודי גדול ממקומו. אלה שהפסידו וסבלו — פחדו, אך לא היה אפשר לבטוח בהם.<sup>119</sup> עבודה רבה הוטלה על השלטונות הרומיים כתוצאה מהתמורות הכלכליות והפוליטיות, ואין ספק שהיו רגישים לסימנים של מגמות־מרי בקרב האוכלוסייה היהודית. זה הרקע ואלו הבעיות שדרשו השגחה צבאית מתמדת ונקיטת אמצעי־בטחון בתקופה שלאחר המרד הגדול, ולא איומים מחוץ לגבולות הפרובינקיה.

## סיכום

מתוך הדיון עולות המסקנות הבאות:

- א. המקורות הכתובים הקיימים מלמדים, כי במאות הרביעית עד השביעית לספירה, היתה בנגב מערכת־הגנה צבאית שאליה היה קשור ארגון מינהלי וכלכלי.
- ב. סביר כי מרכיבים אחדים של שיטת הלימס החלו להיווצר לפני תקופתו של דיוקלטיאנוס; אולם האופי המוסדי הכולל של השיטה — שבה היו משולבים וקשורים זה בזה מוסדות צבאיים, מינהליים, משפטיים וכלכליים — הינו תופעה השייכת לתקופת הקיסרות המאוחרת, כלומר מסוף המאה השלישית.
- ג. העיון ביחסים בין האוכלוסייה היהודית והשלטון הרומי, בטיב הקשרים בין האחרון לממלכה הנבטית וכן במידע הארכיאולוגי, מראה, כי היתה זאת בעיית הבטחון הפנימי שעמדה במרכז השיקולים הצבאיים של השלטון הרומי במחצית השנייה של המאה הראשונה לספירה, לפני ואחרי המרד הגדול, ולא איומי־פלישה ופשיטות מתחום הממלכה הנבטית. מצב עניינים זה נמשך לפחות עד מלחמת בר־כוכבא.
- ד. התפתחות הלימס של פלסטינה (*limes Palaestinae*) היתה קשורה באופן טבעי בהיסטוריה של אותו חלק של הנגב שעד שנת 106 נכלל בתחום הממלכה הנבטית,

118 לדין מפורט בעדויות ורמזים על חילות־מצב רומיים בארץ בתקופה שלפני מרד בר־כוכבא ראה: Sh. Applebaum, *Prolegomena to the Study of the Second Jewish Revolt*, Oxford 1976, pp. 28-31. חלק מהעדויות מפוקפקות, ואיני יכול להסכים עם כל הצעותיו של אפלבוואם. משני קטעים של יוסף בן־מתתיהו (מלחמות 7, 163; 253) משתמע, כי חנייתם של יחידות־צבא רומיות ביישובים יהודיים היתה תופעה שכיחה בשנים הראשונות לאחר המרד הגדול. במגילה תענית ישנו קטע שיכול היה ללמד על מציאותם הרגילה של מחנות־צבא רומיים ביישובים יהודיים: 'בשובסר היה נפקו רומאי מן ירושלים. מפני שהיו מצרין לבני ירושלים ולא יכלו לצאת ולבוא מפניהם ביום אלא כלילה ובמה היו מצרים להם מלכי יון היו מושבים קסטריאות [= castra] בעירות להיות מענין את הכלות'. אולם הרקע ההיסטורי של קטע זה אינו ברור ואי־אפשר ליחסו בוודאות לתקופה שבין המרד הגדול ומלחמת בר־כוכבא. ראה: H. Lichtenstein, 'Die Fastenrolle', *Hebrew Union College Annual*, 8-9 (1931-1932), pp. 304-305

119 ראה אפלבוואם (לעיל, הערה 97), עמ' 379-395, A. Büchler, *The Economic Conditions of Judaea*; after the Destruction of the Second Temple, London 1912

אחר-כך היה חלק מהפרובינקיה הרומית ערבית, ומשנת 300 לערך השתייך לפרובינקיה פלסטינה. ההיסטוריה של חבל-ארץ זה עדיין לא-ברורה ושנויה במחלוקת,<sup>120</sup> אבל יש לשים לב לעניין אחד: מרבית חילות-המצב הרומיים הידועים לנו מן ה'אונומסטיקון' של אוסביוס, ובמיוחד מן ה-'Notitia Dignitatum', נמצאו צפונה מהחלק הנבטי של הנגב; לפיכך, דומה שאין קשר ישיר בין השיטה המאוחרת למה שאפשר שהתפתח במאה השנייה באזור זה.

ה. כיוון שעתה ידוע בבירור, שבחלק מהמקומות שיוחסו למערכת הלימס של פלסטינה לא היו כל מיתקנים צבאיים שהם, וכיוון שאפשר לפקפק בתפקוד הצבאי של מקומות נוספים — יש צורך בבחינה מחודשת של הטאקטיקה שהופעלה במערכת ההגנה הזאת. ואף ההבטים האחרים של שיטת הלימס ראויים לבחינה מחודשת.

120 ראה נגב (לעיל, הערה 9), עמ' 620-635, 647-660. וכנגדו ראה: G.W. Bowersock, 'A Report on Arabia Provincia', *JRS*, 61 (1971), p. 225