

גב בהר-אפרים ושאלת קיומה של 'גבע' מצפון לבית-אל

יואל אליצור

בספר האונומסטיקון לאוסביוס בערך 'גבים' (Γηβειν) נכתב: 'גבים. מזכיר אותה ישעיה והיום יש כפר Γηβα (הירונימוס: Geba), 5 מיל מגופנה בלכתך לניאפוליס'.¹ המקור המקראי אליו נתכוון אוסביוס, הוא ישעיה י לא: 'ישבי הגבים העזו'. הזיהוי המקראי הוא טעות בוודאי, שכן הגבים שבישעיה, לפי הקשרו שבכתוב, הוא מקום סמוך לירושלים, בסביבות שעפאת או הר-הצופים.² אבל יש כאן עדות חשובה של אוסביוס על מקום שהיה ידוע בזמנו. נשאלת השאלה, היכן הוא מקום זה?

אדוארד רובינסון סבר, שכוונת האונומסטיקון לכפר הקטן ג'יפ'יה (נ"צ 16421562), כ-7 ק"מ מצפון-מערב לגופנה.³ זיהוי זה אומץ כארבעים שנה מאוחר יותר גם על-ידי הסוקרים של קרן החקר הבריטית (PEF).⁴ ואולם במאה הנוכחית נדחה זיהוי זה, ובצדק, על-ידי כל המחברים שעסקו בנושא;⁵ שכן לעומת ההתאמה בצורת השם שנשמר ובמרחק מגופנה, הרי הכיוון אינו 'בלכתך לניאפוליס', ככתוב באונומסטיקון אלא בכיוון השפלה.

על-פי מדידת המרחק מגופנה לכיוון שכם התקבלה הדעה, שהמקום אליו נתכוון אוסביוס הוא חורבת א-תל (נ"צ 17491587), הסמוכה לדרך הראשית לשכם ומשקיפה עליה.⁶ לפי ממצאי הסקרים שנעשו באתר נתברר, שהמקום היה מיושב בתקופה הכנענית הקדומה ואחר-כך במשך כל התקופה הישראלית (מן התקופה הפרסית וההלניסטית נתגלו שברי כלים בודדים), ושוב בתקופות הרומית, הביזנטית, הערבית הקדומה, ימי-הביניים ועד לתקופה העות'מאנית. מלבד המבנים העות'מאניים המאוחרים, בולטים באתר במיוחד השרידים מן התקופה הביזנטית (כנסייה בעלת

1 אונומסטיקון, I, 74 (מהדורת ע"צ מלמד, ירושלים תש"י, סימן 356).

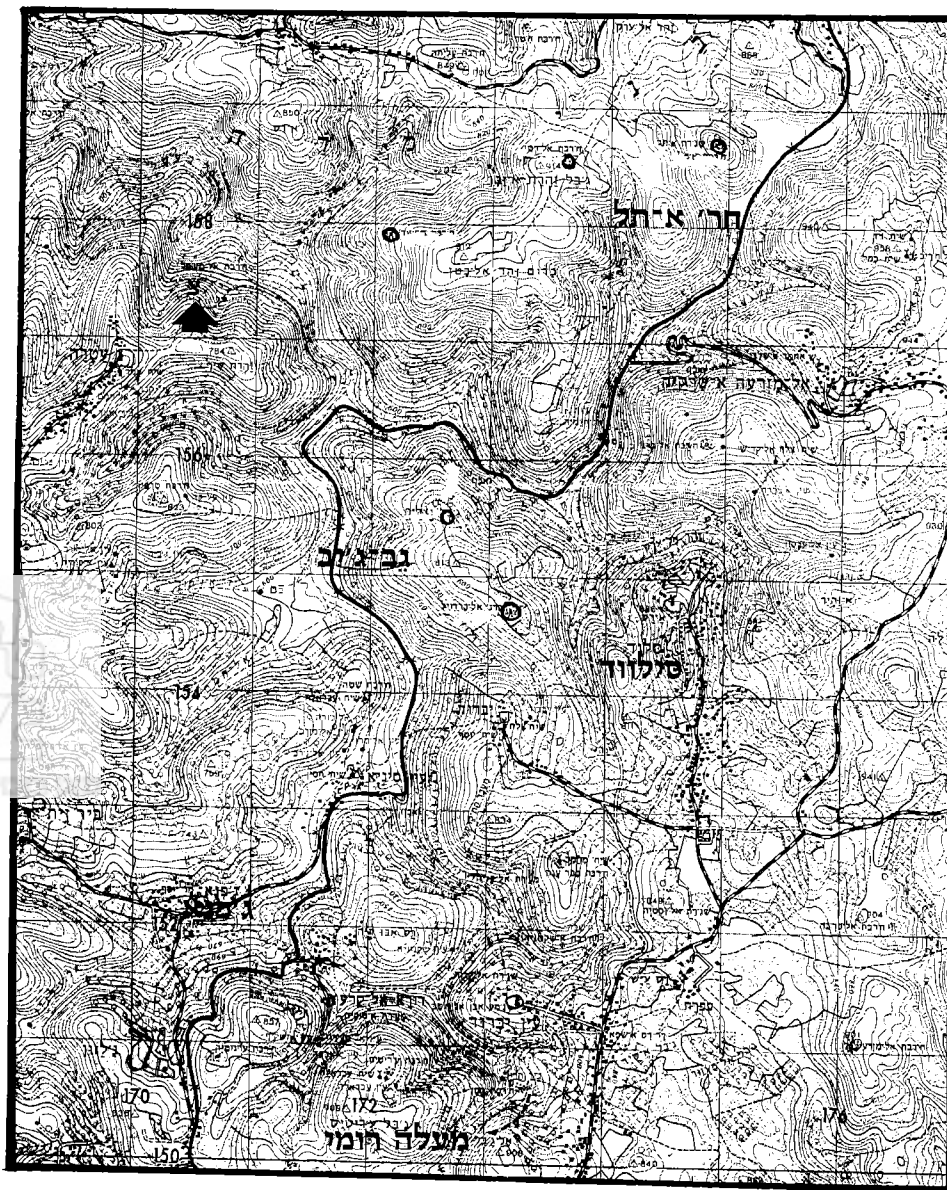
2 עיין בפרשנות המודרנית לישעיה ובמקורות שמביא ש' לונשטם, גבים, הגבים, אנציקלופדיה מקראית, ב, עמ' 401; י' אהרוני, ארץ ישראל בתקופת המקרא, ירושלים 1962, עמ' 106 [להלן: אהרוני, ארץ-ישראל].

3 E. Robinson & E. Smith, *Biblical Researches in Palestine*, III, Boston 1841, pp. 80-81 [להלן: רובינסון].

4 C.R. Conder & H.H. Kitchener, *The Survey of Western Palestine*, II, London 1882, p. 290 [להלן: קונדר וקיצ'נר]. רובינסון הציע לזהות באותו מקום גם את גבעת פינחס המקראית. מעניין לציין, שוויקטור גרן, מבלי להזכיר את האונומסטיקון ולא את דברי רובינסון, העלה גם כן את הזיהוי המקראי הזה באותו מקום, אבל משיקולים אחרים. ראה: ר' גרן, תיאור ארץ ישראל (תרגם ח' בן-עמרם), ג, ירושלים תשמ"ג, עמ' 25-27 [להלן: גרן]. יש להעיר, כי חלה אצלו טעות באיתור המדויק של ג'יביה, והוא מיקם אותה כ-1.5 ק"מ ממערב למקומה האמיתי. טעות זו השפיעה גם על הדרך שבה הוא מפרש שם את דברי היירונימוס ב-Peregr. Paulae שהם המקור לזיהויו.

5 ראה המקורות שמציין ב' מזר, גבע ב', אנציקלופדיה מקראית, ב, 412.

6 לפי מיטב ידיעתי, הוצע איתור זה לראשונה על-ידי דלמן בשנת 1913, בשם הרמן גוטה. G. Dalman, *Jahresbericht des Instituts*, PJB 9 (1913), p. 40



מפת האזור
(מפת רמאללה, 1:50,000)

עמודים, כותרות, בסיסים ושרידי פסיפס), וכן מרובים יחסית החרסים הישראליים.⁷ ולעניין שם המקום, השם 'א-תל' הוא סתמי ואינו משמר שם קדום, אבל לפי תיעודים רבים מן המאה הקודמת,

4

7 A. Alt, 'Das Institut im Jahre 1926, 4: Die Ausflüge', *PJB*, 23 (1927), p. 50 ; מ' כוכבי ואחרים, יהודה שומרון וגולן: סקר ארכיאולוגי בשנת תשכ"ח, ירושלים 1972, עמ' 170, אתר 51 (נסקר על-ידי ד' קלאי) [להלן: סקר תשכ"ח].

נקרא הוואדי שמתחתיו, ויש אומרים אף הוואדי המתחבר אליו מדרום, מכיוון גופנה ועין סיניה, בשם ואדי א-ג'יב.⁸ שם זה אינו מוכר כיום במפות ובפי הערבים. היום מכונה הנחל על שם המעיינות הידועים הנובעים בו – ואדי אל-חרמיה.

כאמור, מעידים ממצאי א-תל על קיומה של עיר במקום זה גם במשך כל התקופה הישראלית. לפי הנתונים הטופוגראפיים-אסטראטגיים של המקום (על גבעה מעוגלת, מוגבהת ומנותקת מסביבתה, מעל בקעה פוריה בפתחת נחל, שדרך חשובה עוברת בתוכו) יש מקום לשער, שהיתה זו עיר חשובה. מעין תמיהה על העדרה של עיר זו מספרי התנ"ך הביע אלט: 'אם אין אנו מכירים את השם "Geba" לפני אוסביוס, אין זה אלא מפני מיעוט ידיעתנו'.⁹

בנימין מזר הציע ב-1940 רעיון חדש, לזהות בא-תל את גבע הנזכרת במלכים ב, כג ח כנקודת-גבול לטיהוריו של יאשיהו – 'מגבע ועד באר שבע'.¹⁰ זהו מעין חיקוי ברוח המציאות המדינית של ימי יאשיהו, לנוסחה הידועה 'מִדָּן וְעַד בְּאֵר שֶׁבַע'.¹¹ מאחר שככל הנראה התרחבה יהודה בימי יאשיהו צפונה, על חשבון ממלכת ישראל החרבה, ויאשיהו עשה בבית אל ככתוך שלו,¹² משער מזר שגבע האמורה כאן אינה אלא א-תל שלנו, ולא גבע-ג'בע הידועה במזרח נחלת בנימין, שלא היתה בעלת חשיבות מיוחדת ומיקומה איננו בקצה הגבול. הוא אף מניח, שגם גבע שבזכריה יד ('יסוב כל הארץ כערבה מגבע לרמון נגב ירושלים') היא גבע הצפונית, המסמנת כאן יחד עם רמון שבנגב המערבי ('יהושע יט ז, נחמיה יא כט) את גבולות יהודה המורחבת, בצורה המקבילה ל'מגבע ועד באר שבע'.

על יסוד הצעת מזר שיער יוחנן אהרוני, שאף גבע הנזכרת ברשימת ערי בנימין שביהושע יח כד, היא חורבת א-תל. מאחר שחסרה ברשימה קבוצת הערים שבמזרח בנימין ומאידך ניכרת חריגה צפונה מקו הגבול הרשמי המתואר לפני-כן (עפרה ואולי כפר העמונה צפונית לקו ירחו-בית

8 ראה רובינסון, ג, עמ' 80, הערה 2; 103; 103; p. 103; 103; C. W. Wilson, *The Land of Judea*, Jerusalem 1976 (rep.), p. 103; 103; 2; במפת ה-PEF מסומן קטע הוואדי שמצפון לעין חרמיה וגם ואדי עג'ול שאליו נשפך ואדי חרמיה בשם ואדי א-ג'יב. ב-1912 מצא דלמן (לעיל, הערה 6), שתושבי מזרעה מכנים את הוואדי שבתחומם (בין א-תל ועין חרמיה) ואדי א-ג'יב; ואילו בעג'ול איש לא שמע על השם הזה. באין עדויות נוספות לקיומו של השם בוואדי עג'ול, יש מקום לחשוב, שמיקום השם גם בוואדי המערבי מקורו בהנחתם של אנשי ה-PEF, כי מקור השם הוא בג'יביה שבמערב האזור (ראה לעיל, הערה 4).

חלק נכבד מתרי הארץ הבולטים במאה הי"ט (כגון ג'רן, טריסטראם, דה-סוסי) המתארים את האזור, אינם מזכירים את השם הזה. עדות ללבטים בעניין זה אפשר למצוא במדריך הנודע של קרל פֶּדְקֶר. בגוף הטקסט מתואר האזור בפירוט, אך ללא הזכרת שום שם מסוג ג'יב; אבל במפות המצורפות השם נזכר ובשני אופנים שונים; במהדורות 1876 הופיעה מפה ממקור אנגלי ובה נוסף ממערב למזרעה וצפונית-מזרחית לעטארה יישוב בלתי-ידוע ממקור אחר, ושמו Jibia (זאת מלבד ג'יביה המערבית המוכרת, ששמה במפה זו Khirbet Jibia). המפה לפני עמ' 133, אותה מפה מצויה גם במדריך ירושלים, בתחילת הספר. ובמהדורת 1912 באה מפה, ממקור גרמני, ובה הושמטה ג'יביה המזרחית ובמקומה צוין W. ed Dschib. באותו מקום שבו מסומן שם זה במפת ה-PEF (המהדורה האנגלית: K. Baedeker, *Palestine and Syria*, Leipzig 1912, המפה לפני עמ' 11).

9 לעיל, הערה 7.
10 ב' מזר, 'מגבע עד באר שבע', ידיעות, ח (תש"א), עמ' 35-37 (ערים וגלילות, עמ' 84-87).
11 הרמיון בין שני הצירופים גרם לחלק ניכר מנוסחות השבעים ולפשיטא שיעתיקו גם כאן 'מִדָּן וְעַד בְּאֵר שֶׁבַע'.
12 מזר מציין גם נתונים אחרים בספרי עזרא ונחמיה, בעלי זיקה לסוף ימי הבית-הראשון, המעידים על התרחבות צפונה. עיין שם.

אל-בית-חורון), והואיל ובאותה חטיבה נמנות גם ביתאל וצמרים הצפוניות, סביר להניח שגם גבע, שכנתן, הייתה צפונית כמותן.¹³

במחקר הארץ-ישראלי החדש מקובלת למדי הצעת הזיהוי של מזר,¹⁴ אולם יש שערערו עליה מצדדים שונים והעדיפו את גבע — ג'בע הידועה שבארץ בנימין. עיקרי הטענות נגדה הם: א. פעולותיו של יאשיהו כוללות, לפי הכתובים, גם את ערי שומרון (ולפי דברי הימים, 'עד נפתלי'); ואם כן, ממילא אין ציונה של נקודה גיאוגראפית זו מובן לנו, אלא אם נניח שיאשיהו — וגם בעל ספר מלכים (!) — שמר על חלוקת הארץ לפחוות האשוריות, תוך הרחבת פחוות יהודה על חשבון שומרון,¹⁵ דבר שאינו מעוגן בכתובים.

ב. כשם שבאר-שבע אינה קצה הדרום, אלא נקודה מרכזית במחוז הדרומי, כך יכולה להיות גם גבע עיר בעלת חשיבות במחוז הצפוני, ולא-דווקא קצה הגבול.¹⁶

ג. לפי סגנון הכתוב, הדעת נוטה לפרש ש'מגבע ועד באר שבע' הוא תחום ההיפרסות של הבמות, ולא גבולות הממלכה.¹⁷

ד. ישעיהו פרס הצביע על כך, שבעל ספר מלכים מחלק את מפעליו של יאשיהו בתחום ביזור הבמות והפולחן הזר לשלושה חלקים: הראשון, באזור המצומצם יחסית, 'בערי יהודה מגבע ועד באר שבע'; השני, בביתאל שבגבול ממלכתו; והשלישי — 'בתי הבמות אשר בערי שומרון';¹⁸ אהרן דמסקי שעמד אף הוא על עניין זה, הוסיף שכל תוספת מתחילה קטע חדש, המתאפיין במלת הפתיחה 'וגם'.¹⁹

ה. שיקול חוץ-מקראי חשוב שהועלה, הוא מפת תפוצתן של חותמות 'למלך'. האתו הצפוני ביותר שבו נמצאו חותמות כאלה, הוא תל נצבה שמדרום לאל-בירה. הסוברים שחותמות אלו (כולן או חלקן) שייכות לימי יאשיהו, מוצאים בכך ראיה לקיומו של תחום מנהלי, שבגבולו

13 אהרני, ארץ-ישראל, עמ' 326-327.

14 ראה: ז' קלאי, גבולותיה הצפוניים של יהודה, ירושלים תש"ך, עמ' 75; סקר תשכ"ח, עמ' 158; י' ליוור, 'יאשיהו', אנציקלופדיה מקראית, ג, עמ' 420; א' מלמט, 'הרקע ההיסטורי להתנגשות בין יאשיהו לפרעה נכו במגידו', ארץ ישראל, יב (תשל"ה), עמ' 86, הערה 15; הנ"ל, ישראל בתקופת המקרא, ירושלים תשמ"ג, עמ' 230; ש' זמירין, יאשיהו ותקופתו, ירושלים תשל"ז, עמ' 90-91; ח' רביב, 'תולדות יהודה מימי חזקיהו', ההיסטוריה של עם ישראל, א' מלמט (עורך), ד: ימי המלוכה, היסטוריה מדינית, עמ' 246, הערה 35; ח' תדמור, 'ממלכת יהודה למן חורבן שומרון ועד חורבן ירושלים', ח"ה בן-ששון (עורך), תולדות עם ישראל, א, תל-אביב תשכ"ט, עמ' 149.

15 כפי שהוצרך לקבוע אהרני, ארץ-ישראל, עמ' 327.

16 י' פרס, אנציקלופדיה ארץ-ישראל, א, גבע א, עמ' 138, הערה 1. וראה: Y. Aharoni, *The Land of the Bible*, ed. A.F. Rainey, Philadelphia 1979, pp. 286, 404. העמדה המוצגת כאן, השונה לגמרי מן הקו של המהדורה העברית, היא כנראה דעתו של רייני. הוא מצביע על ביצורה של גבע בידי אסא (מלכים א, טו) כראיה לחשיבותה במשך כל התקופה הישראלית. עם זאת, אין להבין במה זכתה עיר זאת, המרוחקת מן הדרך הראשית קילומטרים אחדים ונמוכה ממנה, ואשר אין בתחומה השחון-למחצה שום מקור-מים — להיות עיר מרכזית. לדעתו, ההסבר לכך הוא קיומה של דרך-מלך מזרחית אלכסונית, שקישרה במשך כל התקופה הישראלית בין עמק-סוכות לבין ארץ בנימין וירושלים. להכרה בדבר קיומה של דרך זו הגעתי מתוך עיון בכמה פרשיות במקרא (ואפשר שיש בה גם כדי לבאר פרטים ברשימת שישק) — ואני נוטה לייחס לה שרידים של דרך השומרת על רוחב אחד של 4 מ' — שגיליתי לאורך 1.5 ק"מ מתחת לג'בע. בדעתו לדון בעתיד בפירוט בממצא ובניתוח המקורות. לעת-עתה ראה פרסום ראשון של הממצאים אצל ז' ארליך (עורך), 'לפני אפרים ובנימין' ירושלים תשמ"ה, עמ' 76-71.

17 A. Demsky, 'Geba Gibeah and Gibeon', *BASOR*, 212 (1973), pp. 30-31 and notes 27-28

18 פרס, לעיל, הערה 16. 19 דמסקי, לעיל, הערה 17.

מקורות מאוחרים יותר המזכירים את המקום

נתונים חשובים לזיהוי המקום שמזכיר אוסביוס מצויים בחיבורו של יאקות 'מעגים אלבלדאן' (1225 לספירה): 'אל ג'יב... זוג מצודות הנקראות אל ג'יב אל-פוקאני ואל ג'יב אל-תחתאני בין ירושלים ('בית אל-מקדס') ונאבלס, ממחוזות פלסטין, והן קרובות זו לזו'.³¹ קשה להטיל ספק בכך, שכוונת יאקות לאותה Γηβα של אוסביוס.³² מדבריו למדנו, שבמאה הי"ג היה המקום מיושב ומבוצר וכלל שתי מצודות או שני יישובים מבוצרים סמוכים. מאחר שבשנות השלושים של המאה הי"ט כבר לא נודע מקום בשם זה, אבל זכרו נשתמר במעומעם בוואדי שמתחתיו, עולה השאלה מתי חרב המקום.

בשנים האחרונות הולכים ומתפרסמים נתונים מנהליים ומשפטיים מראשית התקופה העות'מאנית. חשובים במיוחד לענייננו הם מיפקדי האוכלוסין שנעשו במהלך המאה הט"ז, המכילים חומר רב ומפורט על גודל האוכלוסייה בכל יישוב ויישוב באימפריה העות'מאנית.³³ המיפקד התורכי האחרון נערך בשנת 1596/7 ונתוניו הארץ-ישראליים פורסמו באופן מרוכז.³⁴ במיפקד זה תופס מקום מיוחד 'הכפר ג'יב שבנאחיית קָדֶס'. בנפה זו 153 יישובים,³⁵ וג'יב הוא יישוב נוצרי גדול, השישי בגודלו בכל הנפה (אחרי ירושלים, בית-לחם, בית-ג'אלא, בית-נתף ולג'א).³⁶ לפי נתונים נוספים מאותו מיפקד שפירסם אהוד טולדנו,³⁷ רק שלושה כפרים בנפת ירושלים היו מעין עיירות שחולקו לרבעים; בית-לחם (7 רבעים) בית-ג'אלא וג'יב (4 רבעים כל אחד).

גם טולדנו וגם היטרות סבורים, שהכוונה לאל-ג'יב הסמוכה לירושלים ואינם מודעים כלל לקיומו של יישוב צפוני יותר בשם זה (אין בנתוני המיפקד אינדיקציות למיקומו של כל יישוב הנזכר בו).

לאור הנתונים שהבאנו לעיל נראה, שג'יב הצפונית היא המתאימה ליישוב המתואר במיפקד. אתרה של אל-ג'יב-גבעון ידוע לנו, וקשה לייחס לו יישוב גדול במיוחד. בארץ בנימין הדרומית אין כיום ולא ידועים בעבר יישובים נוצריים. לעומת זאת, קיימת חגורת-רוחב של כפרים נוצריים לאורך דרומו של הר-אפרים, המוכרת גם כיום וגם במיפקדי המאה הט"ז. בין היישובים שאוכלוסייתם או חלק ממנה נוצרי נמנו במיפקד האחרון טייבה, רמאלה, עין עריך, בית-רימא ויברוד (שכיום הוא מוסלמי), ובמיפקדים שלפניו גם תבנה וג'מאלא³⁸ — כולם בקו הרוחב האמור.

31 יאקות בן עבדאללה אלחמאוי, מעגים אלבלדאן, ב, לייפציג 1867, עמ' 170 (התרגום שלי, י"א).

32 אצל מצטפא מראד אלדבאע, בלאדנא פלסטין, א, ביירות 1965, עמ' 761 מזוהים שני המקומות שמזכיר יאקות בבית עור אל-פוקא ובית עור א-תחתא (הסמוכות במקצת לאל-ג'יב שבבנימין). אין ספק שהרקע לפרשנות זו, שאינה מתאימה לא בשם ולא במקום, הוא חוסר המודעות לקיומו של השם אל-ג'יב בסמוך לדרך מירושלים לשכם.

33 רשימה ביבליוגרפית להעדות שפורסמו עד ראשית העשור הנוכחי ראה: ההיסטוריה של ארץ-ישראל, ז, א' כהן (עורך), שלטון הממלוכים והעות'מאנים, ירושלים 1981, עמ' 308-317.

34 W.D. Hütteroth & K. Abdulfattah, *Historical Geography of Palestine Transjordan and Southern Syria in the Late 16th Century*, Erlangen 1977 [להלן: היטרות].

35 מהם 12 נוצריים או נוצריים למחצה. שם, עמ' 114-122.

36 שם, עמ' 122, 'Z359' ובמפה המצורפת.

37 א' טולדנו, 'סנג'ק ירושלים במאה הט"ז: התישבות כפרית ומגמות דימוגרפיות', א' כהן (עורך), פרקים בתולדות ירושלים בראשית התקופה העות'מאנית, ירושלים תשל"ט, עמ' 81 [להלן: טולדנו].

38 טולדנו, עמ' 73.



לענייננו חשובים במיוחד ג'פנא, המכונה במיפקדים בשם הלוואי ג'פנא אלנצארא,³⁹ ויברוד. אלה הם שני הכפרים שבסמוך אליהם נמצאת Γηβα — ג'יב שלנו. אם נכונה השערתנו בדבר ג'יב — יש ללמוד מכאן שבצפון נפת ירושלים (שגבולה הצפוני עבר בעמק שילה), סמוך לדרך ירושלים-שכם, היה גוש נוצרי של שלושה יישובים — ג'פנא, יברוד וג'יב.

מסתבר, שיש עדות לקיומה של ג'יב גם בתקופות מאוחרות יותר. בתיאור מפורט של הנרי מונדרל משנת 1697 מוזכרים בין ח'אן לובן ובין אל-בירה שלושה יישובים — סנג'ל, ג'יב וסלוד.⁴⁰ מקור זה חשוב מאוד לצורך איתור מדויק של המקום והוא יידון בפירוט בפרק הבא. בין מונדרל, שבזמנו ג'יב הוא כפר מיושב, ובין רובינסון, שבזמנו כבר חרב המקום ואתרו לא נודע — חוצצות מאה וארבעים שנה. בספרות התקופה הזאת לא מצאתי איזכור של המקום אלא במקור אחד, והוא מפת ז'אקוטן.⁴¹ במפה זו שהוכנה ב-1798, עוברת הדרך מירושלים לשכם בפיתולים רבים דרך Michmas, Bethaven, Gosna, Geba, Lebonah. ואולם אין בטחון גמור שזו עדות אותנטית. מפת ז'אקוטן שורטטה בחפזון, תוך כדי סיור בשעת מסעו של נפוליאון למצרים, והאזור הנדון הוא מהלקויים ביותר שבה.⁴² מלבד קו הדרך והיישובים הנ"ל אין כל נתונים באזור שמזרח למערב. בגלל צורתם המקראית של השמות הכתובים סביר להניח, שאין כאן אלא העלאה על הכתב של קרדרך וזיהויים הלקוחים מספרות המסעות. 'Michmas' היא כנראה אל-בירה⁴³ ו-'Bethaven' — אולי ביתין. שיבוש שיש בו אולי כדי ללמד על שיטות העבודה של מכיני המפה, הוא השם 'Gosna'. אין לדעת אם ברקע השיבוש עומד כתב-יד של אחד ממשרטי המפה, או שמה אף חיבור מודפס כלשהו, שבו, כמנהג הדורות ההם, נכתבו שני מיני 's' ו-'f'. הצורה השנייה דומה מאוד ל-'f', ומכאן הטעות. לאור כל זה, ייתכן שגם Geba שלנו אינה עדות אותנטית ואולי נלקחה מן האונומסטיקון עצמו, או ממחבר כלשהו שלקח ממנו.

מכל מקום, ג'יב חרבה ככל הנראה בתאריך כלשהו במאה הי"ח או בראשית המאה הי"ט. ייתכן, שהרקע לחורבן המקום הוא המלחמות והסכסוכים בין שבטי ג'יס וַיִּמָן, שנמשכו שנים רבות בתקופה זו ובפרט בסופה. הראפרים היה אחד המוקדים של מלחמות אלו, ונראה שכפר ענה הסמוך מדרום לאזור הנדון (נ"צ 17361525), אף הוא חרב במהלך אותם אירועים.⁴⁴ יש להעיר, כי המקורות מן התקופה העות'מאנית המזכירים את השם שלנו כותבים 'ג'יב' ללא תווית-יידוע, לעומת 'אל-ג'יב' הסמוכה לירושלים שהיא על-פירוב מיודעת. אפשר, שעל רקע זה יש להבין גם את הצורה הבלתי-תקפה 'ואדי אַ-ג'יב', הנמסרת בפי כמה מחברים בני המאה הי"ט. בצורה כמו 'אל-ג'יב' אין הערבים מבליעים את הלמ"ד, מאחר שאין המלה פותחת באחת מ'אותיות השמש'. דומה, שהערבים מסרו לנוסעים 'ואדי ג'יב' והשהייה הקלה שבפי הדוברים

39 היטרות (עמ' 114, 142 M), רושם אותה כמוסלמית. שאר הנתונים מאותה מאה ומהתקופות הבאות, ואף שם האתר עצמו מלמדים כנראה שאין זו אלא פלישת-קולמוס.

40 H. Maundrell, *A Journey from Aleppo to Jerusalem at Easter A.D. 1697* [להלן: מונדרל]. אני מסתייע במהדורה השביעית, לונדון 1749.

41 M. Jacotin, *Carte Topographique de l'Egypte*, Paris 1818

42 ראה: י' שטנר, מפת ארץ ישראל ותולדותיה, ירושלים תשי"א, עמ' 152-154.

43 זיהוי זה נכתב ב-1280 על-ידי בורכארד מהר-ציון (PPTS, London 1896, p. 54) והועתק על-ידי מחברים שונים במאות שלאחריו. ראה גרן, ג, עמ' 8-9.

44 ראה: M. Hoexter, 'The Role of Qays and Yaman Faction in Local Political Divisions', *AAS*, IV, 3, (1973), pp. 279 ff.

לפני ה'ג' נדמתה לחוקרים כמין 'א' (השוה 'פיר אַזִּית', צורה מוטעית הנפוצה בספרות המסע והמחקר של המאה הי"ט).⁴⁵

זיהוי המקום על-פי מונדרל

כאמור, העדות הראשונה הידועה לנו על יישוב זה היא האונומסטיקון של אוסביוס והאחרונה הבטוחה היא מסוף המאה הי"ז ואולי מסוף המאה הי"ח. בתקופה הממלוכית הצטיין המקום בביצור כפול, עליון ותחתון; ובראשית התקופה העות'מאנית היה כנראה כפר גדול, שנחלק לארבעה רבעים. קשה לראות בא־תל אתר המתאים לתיאורים אלו. גודל היישוב בפסגת א־תל הולם כפר לא־גדול במיוחד, והמדורנות הטרשיים המקיפים אותו ומרגלותיהם לא היו מיושבים מעולם. אין כאן שרידים של מצודה כלשהי, ובוודאי לא של שתי מצודות, ולא של ארבעה רבעים. השרידים המקראיים הבולטים באתר וערכו הטופוגרפי של המקום כנקודה מבדילה בין נופים שונים, יש להם ודאי ערך רב לחוקר המפה היישובית של האזור בימי ר־אשון, אבל לא לנידון שלנו, אשר לפי המקורות שבידינו, אין לנו סיבה לפי שעה לייחס לו קשר מקראי כלשהו.

בספרו הנזכר של מונדרל מצוי תיאור מפורט של האזור, העשוי לסייע בידינו באיתור המקום המבוקש. אדוארד רובינסון הגדיר ספר זה 'דין־וחשבון מתומצת של משקיף חד ושנון'. עו היום זו היא אולי העבודה הטובה ביותר על חלקי הארץ שעבר בהם.⁴⁶ בשל חשיבות הדיוק בפרטי דבריו של מונדרל לענייננו, נביא אותם במלואם (ההדגשות במקור, התרגום שלי, י"א).

מבאר יעקב הולכת דרכנו דרומה לאורך בקעה רחבה ופוריה ביותר. בעברנו בסמוך לשני כפרים מצד ימין, האחד נקרא Howar, השני — Sawee; הגענו כעבור ארבע שעות ל־Kane Leban ולנו שם. כל המהלך שלנו היום היה כשמונה שעות ורכיבתנו מתחלפת בין מזרח ודרום.⁴⁷

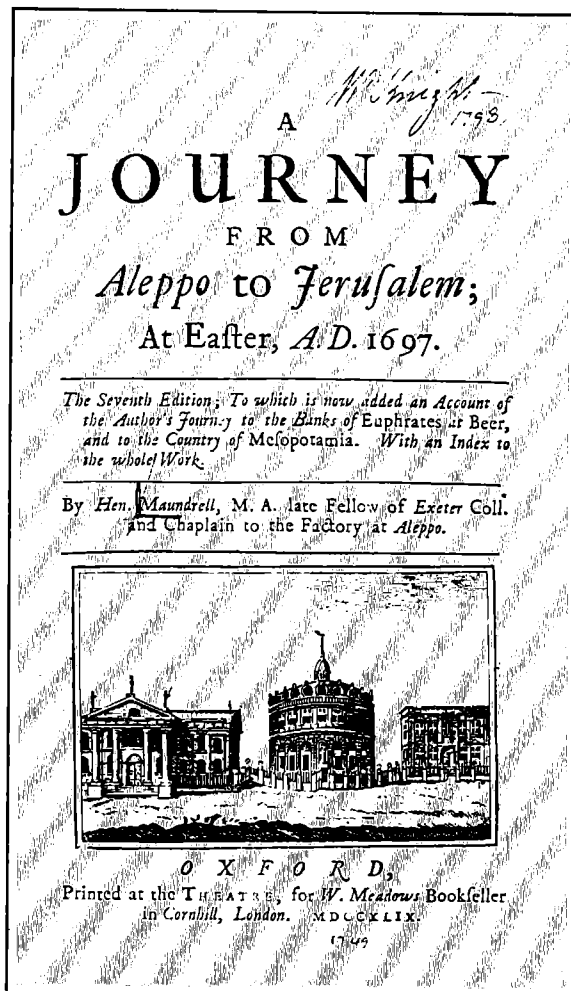
Kane Leban נמצא בצדו המזרחי של עמק נהדר ויש כפר באותו שם ממולו בצד השני של אותו עמק. אחד מן המקומות האלו, או ה־Kane או הכפר, צריך להיות לבונה המוזכרת בשופטים כא יט. לשניהם השם והמיקום נראים מתאימים.

יום חמישי 25 במאוס. מ־Kane Leban ממשיכה דרכנו בארץ יותר הררית וסלעית, אשר דוגמה ממנה קיבלנו ברגע שהתחלנו להעפיל בבוקר הבא. משימתנו הראשונה היתה לטפס על הר מצוקי וקשה ביותר. לאחר שלושת רבעי שעה הנחנו, במרחק מסוים מימיננו, כפר הנקרא Cinga ולאחר שעה אחת נוספת נכנסנו לתוך גיא צר מאוד בין שני הרים גבוהים וסלעיים, אשר בקצהו הרחוק יותר מצאנו חורבות כפר ומנזר. במקום זה עצמו או בסביבתו צריכה להיות ביתאל של יעקב, אשר בו נעם לו משכבו הסלעי בראותו אותו מחזה נפלא של אלוהים ושל מלאכים עולים ויורדים בסולם המגיע מן

45 למשל, גרן, ג, עמ' 23 ואילך; קונרד וקיצינר, ב, עמ' 293.

46 רובינסון, ג, נספח א, עמ' 19.

47 משפט זה תמוה, מאחר שכל הדרך הנסקרת כאן היא דרומה ולא מזרחה.



שער ספרו
של מונדרל
'מסע מחלב לירושלים בפסחא
'1697 (לונדון 1749)

הארץ לשמים. בראשית כח. בסמוך למקום זה הגבולות המפרידים בין אפרים ובנימין. יהושע יח יג.

מכאן עברנו לאורך כרמיזית רחביידיים, ובהניחנו תחילה את Geeb ואחר כך את Selwid (שני כפרים ערביים) מימינו, באנו לאחר שעה וחצי לדרך עתיקה שנחצבה בעמל רב במדרון מצוקי ותלול, ולאחר שעה אחת נוספת הגענו אל Beer. זהו המקום אליו ברח יותם מנקמת אחיו אבימלך. שופטים ט כא. לפי המשוער, מקום זה הוא גם מכמש. שמואל א, יד.

13

לפי עדויות מהמאה הקודמת, עברה הדרך הראשית מירושלים לשכם דרך אל-בירה וביתין, ומשם בשתיים או שלוש חלופות מקבילות וסמוכות — סמוך לעין יברוד ואחר-כך בגיא שבין יברוד וסלודד לכיוון עין אל-חרמיה; ומשם המשיכה לסנגיל ועמק-שילה. תוואי הכביש הנוכחי

ירושלים-שכם, היורד לג'פנה ועין סניה ומתפתל בוואדיות עד עין אל-חרמיה, הוא ארוך בהרבה ונוח פחות, ובאותם ימים היה זנוח או כמעט זנוח.⁴⁸ שלוש השלוחות של הדרך הישנה ניכרות היטב גם כיום. השלוחה העיקרית היא זו המזרחית, החופפת ברובה לתוואי הכביש הפנימי של היום, העובר דרך ביתין ועין יברוד וסוטה ליד עפרה החדשה מזרחה אל טייבה ויריחו. השלוחה האמצעית הולכת לאורך המדרון היורד מגוש ביתין מערבה אל הוואדי הנקרא במפה מצ'ית, ובולטים בתוכה שרידי מעלה רומאי חצוב בחלקו ובנוי בחלקו מעל מצוקי הוואדי (נצ"מ 17311504).⁴⁹ השלוחה המערבית הולכת בתוך ואדי מצית עצמו.

תיאורו של מונדרל אינו מתאים לדרך הראשית הישנה על שלוחותיה, ובוודאי שלא לתוואי הכביש דהאידינא. בכל מקרה, סלווד ('Selwid') נמצא לשמאלו של ההולך ולא לימינו, כפי שכותב מונדרל. לא נוכל לפטור עניין זה כטעות בפרט אחד, שכן גם לוח הזמנים, שמונדרל רוצה כנראה לדייק בו, אינו עולה יפה. מצד אחד עשה מונדרל את שלושת הקילומטרים שמח'אן לובן ('Kane' Leban) ועד סנג'ל ('Cinga') תוך טיפוס על הר תלול ב-3/4 שעה; אף בחלק האחרון של הדרך שמר על אותו קצב-תנועה. 'הדרך העתיקה שנחצבה בעמל רב במדרון הסלעי' היא ככל הנראה השריד שהזכרתי לעיל מדרום לעין יברוד (נצ"מ 17311504), והמרחק ממנה לאל-בירה, כ-5-6 ק"מ, מתאים בהחלט לשעה שמקציב לו מונדרל; ונמצא, ששמר על מהירות-רכיבה קבועה (כ-6 קמ"ש) גם בחלק הראשון שעד סנג'ל וגם בחלק האחרון שמן הדרך החצובה ועד אל-בירה. מצד שני מתמיה, מדוע התעכב שעה שלמה בקילומטר וחצי הנוח שמסנג'ל ועד הכניסה לוואדי אל-חרמיה. עוד יש לשאול, היכן הוא הכפר והמנזר אשר 'בקצהו הרחוק יותר' של ואדי אל-חרמיה, ומה טעם נכנס 'הקצה הרחוק יותר' לאמצע התיאור של הכניסה אל הנחל?

הדרך הנאותה להבין את התיאור הזה היא בהנחה, שמונדרל התקדם בדרך הרגילה עד אחרי עין אל-חרמיה, ובמקום להמשיך בתוואי הדרך העתיקה דרומה, בתוך הגיא שבין סלווד ליברוד, טעה ונכנס מזרחה לתוך ואדי אַ-נְמַר (או ואדי אלקיס, שני השמות במפות 1:50,000), ועקף משמאל את גוש סלווד עם הוואדי, ואז המשיך עם קו פרשת המים לדרום-מערב דרך עפרה של היום, עד המעלה הרומאי החצוב בואכה אל-בירה.

ואדי א-נמר, שהוא מצוקי וצר במיוחד, הוא זה המתואר במלים 'גיא צר מאוד בין שני הרים גבוהים וסלעיים'. ואדי א-נמר וואדי אל-חרמיה הם למעשה שני יובלים הנפגשים בניצ 1734515565, ויוצרים יחד עם יובלים אחרים את ואדי אל-בלאט המתפתל מערבה. 'בקצהו הרחוק יותר' פירושו, ככל הנראה, בתחילת התחברותו של ואדי אל-חרמיה, שבתוכו הלך מונדרל אחרי סנג'ל. במקום זה אכן מצויים שרידים מרשימים של כפר וכנסייה — חורבת אַ-תַּל. מה גרם אם כן למונדרל לזהות את ביתאל של סולם-יעקב? נראה שהגורם הוא השם א-תל אשר נתקשר לכומר האנגלי עם ביתאל — Bethel (גם שאר השמות נמסרים אצלו בצורה משובשת). ייתכן גם,

48 רובינסון וסמית שניסו ב-1838 ללכת בתוואי זה ללא מורה-דרך, תעו בדרכם סמוך לנקודת המיפגש של ואדי אל-בלאט עם ואדי אל-חרמיה (נ"צ 1717515655) והמשיכו צפונה בוואדי אל-בלאט, עד שהוצרכו לטפס בדרך-לא-דרך בואכה ג'לג'ליה (רובינסון, עמ' 81). דבר כזה לא יכול היה לקרות לשני הסיירים הוותיקים, אילו היה בתוך הנחל שביל ממש המוביל בכיוון הנכון.

49 המעלה נתגלה לפני שנים אחדות על-ידי זאב ארליך והוא מוכר לאנשי האזור. טרם פורסם דיווח על האתר ופרטיו. מן המעלה לכיוון ביתין אפשר להבחין בהמשך התוואי. הוא שומר על קר-גובה אחיד, בניגוד לטרסות החקלאיות הסמוכות אליו, הנוטות עם השכבות הגיאולוגיות.



ואדי אל־גיב
(רישום של פלמר)

שמונדרל הונע על־ידי חוש טופוגראפי מסוים, כשמכל המידע המקראי על ביתאל העדיף להדגיש דווקא את הגבול שבין בנימין לאפרים; שכן הכניסה לוואדי אל־חרמיה בסמוך לא־תל יכולה באמת לציין גבול גיאוגראפי בין נופים השונים באופיים.

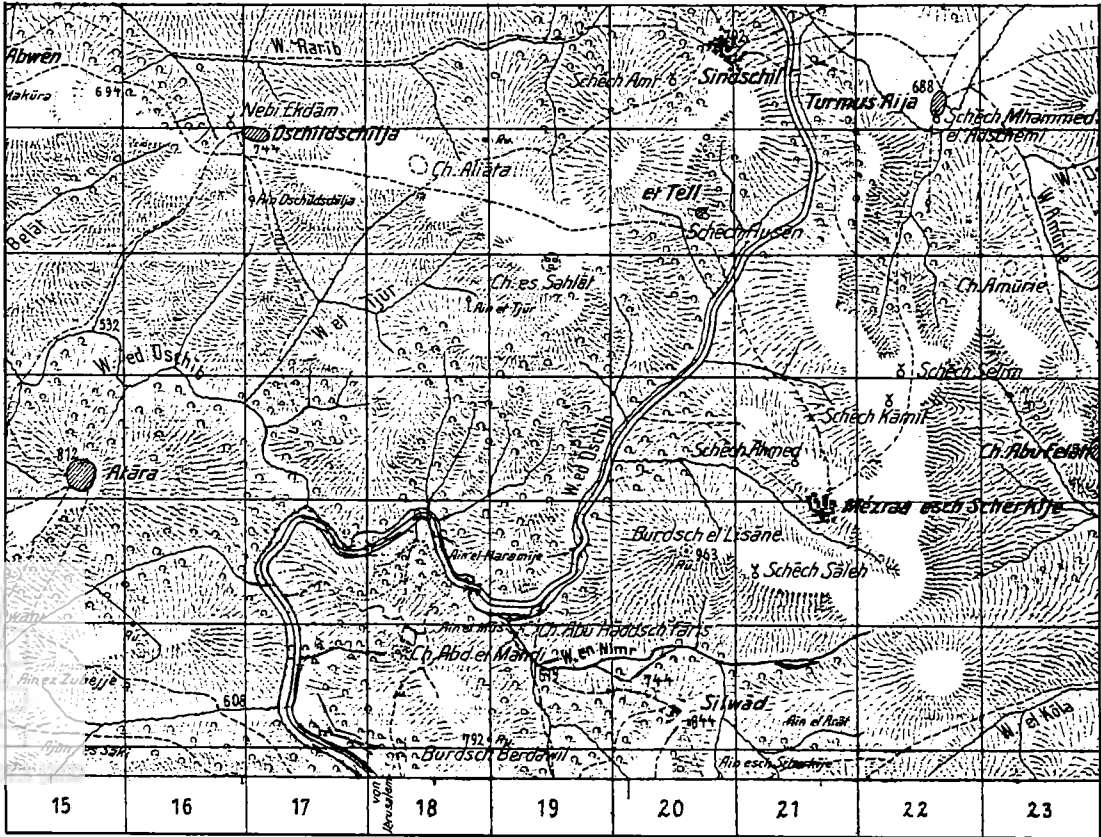
האיתור המדויק של גיב

מדברי מונדרל למדנו אפוא, שבתקופתו היתה א־תל, כפי שהיא היום, כפר חרב ובו שרידי כנסייה. גיב היתה יישוב קיים ודרומי יותר, אשר מונדרל ראהו מימינו, לפני סלווד, בלכתו דרך עין אל־חרמיה וואדי א־נמר. מקומה של גיב חייב אם כן להיות על אחד משני רכסים הרריים; או ברכס 'זהר אל־כרום' שמדרום לא־תל, או ברכס ברדויל שבין אל־כרום וסלווד. בסדרה של סקרי־שטח שיזמתי בראשית חורף תשמ"ו, השתדלנו לבדוק את שני הרכסים הללו לכל היקפם.⁵⁰ ברכס הצפוני — 'אל כרום'⁵¹ — נראה שאין שרידי יישובים קדומים מלבד חורבת

15

50 השתתפו בהם חנן אשל, זאב מנסכך, צוות בית־ספר שדה עפרה ותלמידות 'ארץ המקרא' במכללה לבנות ירושלים. תיארוך החרסים נעשה על־ידי חנן אשל ורחל בר־נתן. תודתי לכולם.

51 לחיפוש במקום זה היה לכאורה סמך מ'גיביה', שמסומנת באזור זה במפת בדקר משנת 1876 (לעיל, הערה 8). לאור תוצאות הסקר אפשר לקבוע, שאין זו אלא טעות.



קטע של מפה בהוצאת הצבא הגרמני במלחמת-העולם הראשונה, גליון 60: 'לובאן'. גיב מצוינת כ'ח' עבר אל מהדי' ומצפון לה — 'ואדי אר-ג'יב'

אל-בטן⁵² וחורבת אל-מסעודי⁵³ המסומנות במפה, ואשר שטח כל אחת מהן אינו עולה על חמישה דונמים בקירוב. לעומת זאת, ברכס הדרומי נתגלתה לנו חורבה גדולה ומשמעותית בשטח, אשר אינה מוכרת כיום ואינה מסומנת במפות. החורבה שוכנת על כיפה נמוכה (כ-765 מעל פני הים) ואוכף שבצידה בני"צ 1726515550, בקצה הצפון-מערבי של גוש ברדויל. נקודה זו (במפות 1:50,000 'גיבל נצביה') חולשת על מיפגש הוואדי הבא מדרום, מכיוון גופנה, עם הוואדי הבא ממזרח, מכיוון עין אל-חרמיה וסלוד, היוצרים יחד את ואדי אל-בלאט. שטח החורבה הוא כ-20

52 נ"צ 1636515855. במפות ישנות 'ח' א-סה'לאת'. האתר הוא שורה של כמה בניינים הבנויים בחלקם בנייה מונומנטלית, באבני-גזית גדולות (מידות האבנים כ-1.20 מ"ר), לאורך טרסה אחת, בכיוון מזרח-מערב. מימצא החרסים הוא רומי, ביזאנטי, ערבי קדום, עות'מאני. תודתי נתונה לישראל פינקלשטיין על תיארוך החרסים.
53 נ"צ 1721015790. האתר ממוקם במדרון הפונה מערבה, מעל יובל של ואדי אל-בלאט היורד מג'ילג'יה. זהו מיתחם מרובע, שמידותיו כ-80x60 מ'. המיתחם מוקף גדר לא גבוהה, וכתוכו שרידי מבנים וכבשן-סיד (מאוחר). בתחתיתו שריד של כבשן לצריפת חרס. בולטים כאן שברי זכוכית עדינים ומימצא חרסים רומי-ביזאנטי ערבי קדום (על-ידי פינקלשטיין).



מעלה-לבונה וחיאן לובן (1913)

דונם, ובה שרידי בנייה מונומנטלית, בורות ומערות. מימצא החרסים בחורבה הוא מן התקופות הרומית והביזאנטית ומעט חרסים הלניסטיים. בפריפריה של האתר העיקרי מצויים שרידי-בנייה שונים. מדרום לאתר, במדרון שמעבר לגיא היורד מן החורבה מערבה, נמצאו חרסים מהתקופות הביזאנטית והעות'מאנית ובית כמעט שלם בסגנון התקופה העות'מאנית.

החורבה חרושה ונטועה ברובה, ושרידי הבנייה שבה אינם בולטים יותר מכמה נדבכים ובדרך-כלל הם משוקעים בטרסות ושומרות. משום כך כנראה לא הושם לב לחורבה זו. סוקרי ה-PEF ציינו אותה במפתם (בשם Kh. Abd el Mahdy), אך בסקירתם פטרו את האתר בשלוש מלים: 'traces of ruins'⁵⁴ כיום אין האתר מסומן במפות, אך חפירות-שוד מרובות מלמדות, שלערכי הסביבה הוא ידוע היטב. חורבה זו נראית מתאימה במיקומה ובפרטיה הארכיאולוגיים ל-Γηβα

— ג'יב-גב* שאנו מבקשים.

המרחק הקרקעי מגופנה עד תחילת השביל העולה לכאן מהוואדי מתאים בדיוק ל-5 מיל רומי (ואילו המרחק לא-תל הוא כ-8 מיל). אל-גיב אל-פוקאני ואל-גיב א-תחתאני שמזכיר יאקות, הם

54 קונדר וקיציר, ב, עמ' 326.

— לפי דעתי — בורג' ברדויל⁵⁵ (אל-פוקאני) והחורכה הנוכחית (א-תחתאני). הכינוי 'זוג מצודות' ניתן בייחוד בגלל ביצורו של הבורג'. מעניין לציין, שיש שני פתחים בחומה המקיפה את הבורג', אחד בדרום (סמוך לפינה המזרחית) ואחד בצפון (גם כן סמוך לפינה המזרחית). נראה, שהדרומי פתוח לכיוון הדרך הראשית, והצפוני — לכיוון היישוב הנוכחי.

באשר לתקופה העות'מאנית, המבקר בבורג' ברדויל לא יתקשה להבחין במבנים מאוחרים מטיפוסים שונים, הנסמכים על הבנייה הצלבנית המקורית בתוך המצודה ומחוצה לה.⁵⁶ בפסגת הרכס (נ"ג 813, נ"צ 1727515510) יש עוד חורכה קטנה — ארבעה בתים בכנייה מונומנטלית עם סימני שימוש מישני מאוחר ומימצא חרסים ביזאנטי. בנקודות שונות ברכס וגם במזלג הוואדיות שמתחתיו יש שרידים בודדים של מבנים מפורזים ומצדים מתקופות שונות. במזלג הוואדיות (נ"צ 17361557) זיהו סוקרי ה-PEF שרידי מיתחם גדול, שנקרא בפי הערבים ח'אן אבו חאג' פארס.⁵⁷

סיכום

ממחקרנו משתמעות המסקנות הבאות: אין שום מקור לקיומו של יישוב בשם 'גבע' בהר-אפרים בתקופה כלשהי. למן המאה הרביעית לספירה ועד סוף המאה הי"ז יש עדויות על יישוב בשם גב — Γηβα — ג'יב בהר-אפרים, סמוך לדרך מירושלים לשכם ומצפון לגופנה. לפי טעה, אין בידינו ידיעות קדומות יותר על המקום. האתר חרב ונשכח בראשית המאה הי"ט, ואולי במאה הי"ח. אפשר, שהרקע לכך הוא המלחמות הפנימיות בין שבטי קיס וימן. בימי הביניים תועד היישוב כווג יישובים מבוצרים, ובראשית התקופה העות'מאנית היה בו כפר נוצרי גדול, אשר לו פריפריה יישובית סמוכה, שנקראה בשמות-לוואי שונים. נראה שמיקומו המדויק של היישוב העיקרי היה בחורכה חרושה, שנקראה במאה הקודמת ח'רכת עבד אל-מהדי, מעל כביש ירושלים-שכם דהיום מצד אחד, ומעל הדרך הקדומה מצד שני. בורג' ברדויל, היישוב בנקודה שולטת בדרום אותו רכס, הוא אתר מקראי קרום, שנבנה במשך התקופות הממלוכית והעות'מאנית הראשונה. נראה, ששמו היה באותם הימים 'ג'יב אל-פוקאני'.

55 השם 'בורג' ברדויל' הוא כינוי ערבי סחמי לאתר צלבני (על שם Baldwin מלך ירושלים). יהושע פראוור העיר, שגם שמו הצלבני של המקום אינו ידוע (J. Prawer, *The Latin Kingdom of Jerusalem*, London 1972, p. 290).

מדברי יאקות אפשר ללמוד, שהמצודה היתה שייכת לכפר ג'יב שמצפונה. לפיכך, ייתכן שיש טעם לשוכ ולחפש במקורות הצלבניים איזכור של המקום.

56 מימצא החרסים במצודה לפי סקר תשכ"ח, עמ' 173, אתר 69: ישראלי I, ישראלי II, ביזאנטי, ימי-הביניים ועות'מאני.

57 קונדר וקיצ'ור, ב, עמ' 324.