

הבישוף בליית ומפעלו בירושלים – קולג' סט. ג'ורג'

שאל ספיר

במאה הי"ט פעלו בירושלים שלוש חברות-מיסיון אנגליקניות – 'החברה הלונדונית ליהודים', 'החברה המיסיונרית הכנסייתית' ו'חברת מיסיון ירושלים והמזרח'.^{*} הראשונה בין שלוש החברות היתה 'החברה הלונדונית לקידום הנצרות בקרב היהודים' (The London Society for Promoting Christianity Amongst the Jews) המכונה לעתים 'החברה הלונדונית ליהודים' (The London Jews Society = L.J.S.), או בקיצור 'החברה הלונדונית'. חברה זו נוסדה בלונדון ב-15 בפברואר 1809, במטרה מוצהרת לפעול בקרב העם היהודי, באשר הוא שם, ובקרבו בלבד.¹ 'החברה הלונדונית' דאגה להקים מוסדות-חינוך (נפרדים לבנים ולבנות) באזורים שבהם היו ריכוזים של אוכלוסיה יהודית. כן הפעילה מוסדות פילאנתרופיים אחרים בתחומי הסיעוד והרפואה. פעילויות אחרות של 'החברה הלונדונית' היו הפצת התנ"ך והברית החדשה וכן ייסוד בתי-ספר מקצועיים, שבהם לימדו מלאכות שימושיות שונות. שיטה זו נוסדה במקומות שונים ברחבי העולם, וגם בערי ארץ-ישראל ובמיוחד בירושלים, שהתנאים בה היו מתאימים להפכה למוקד ומרכז של הפעילות בארץ כולה. המרכזים של 'החברה הלונדונית' בארץ-ישראל היו בירושלים (הקמת המרכז בשנת 1833), בצפת (1843), ביפו (1845) ובחברון (1894).² היו אלה מרכזים קבועים לפעילות המיסיונרית של חברה זו ובסיסים חשובים לסניפים שהסתעפו מהם.³

* מאמר זה מושתת על פרק מתוך 'תרומת חברות המיסיון האנגליקניות להתפתחותה של ירושלים בשלהי השלטון העות'מאני', חיבור לשם קבלת התואר מוסמך (בהדרכת פרופ' י' בן-אריה), האוניברסיטה העברית, ירושלים תשל"ט [להלן: ספיר].

על חברות המיסיון האנגליקניות ראה גם מאמרי, 'מקורות חברות המיסיון האנגליקניות שפעלו בירושלים ובארץ-ישראל במאה הי"ט ועד למלחמת-העולם הראשונה', קתדרה, 19 (ניסן תשמ"א), עמ' 155-170 [להלן: ספיר, מקורות]. המאמר מבוסס בעיקרו על מקורות וכתבי-עת של חברות המיסיון האנגליקניות. תודתי נתונה לפרופ' יהושע בן-אריה על הערותיו המועילות והחשובות למאמר זה; ולתמר סופר, כרטוגרפית המחלקה לגיאוגרפיה, ששרטטה את האירוסים.

1 ראה: W.T. Gidney, *Missions to the Jews: A Handbook of Reasons, Facts and Figures*, London: 1897, p. 76 [להלן: גינדי, מיסיון]. הוא מציין, שמייסדיה היו קבוצה קטנה של סטודנטים למקרא. הם דנו בדברי פאולוס באיגרת אל הרומים א טז: 'בתחילה ליהודים', וכתוצאה מדיונם נוסדה חברה מיסיונרית זו. בעניין זה ראה גם: J. Richter, *A History of Protestant Missions in the Near East*, Edinburgh-London: 1910, p. 236 [להלן: ריכטר].

2 גינדי, מיסיון, עמ' 186-188.

3 פרטים נוספים באשר להקמת 'החברה הלונדונית' ופעילותה בירושלים ראה ספיר, עמ' 18-32; הג"ל, מקורות, עמ' 156-157; י' בן-אריה, עיר בראי תקופה: ירושלים במאה התשע-עשרה, א, ירושלים תשל"ז, עמ' 286-295 [להלן: בן-אריה, א].



ראשית הפעילות האנגליקנית בירושלים

הראשון מבין המיסיונרים של 'החברה הלונדונית' שביקר בירושלים, היה המומר יוסף וולף (J. Wolff), שערך את ביקוריו בשנים 1822 ו-1823. הוא הגיע לארץ-ישראל במסגרת מסע מקיף בארצות שונות, במזרח הקרוב והרחוק, במטרה לאסוף נתונים על הקהילות היהודיות שבהן.⁴ הדיווח המעודד שהגיש להנהלת החברה עורר את התעניינותה לנסות ולפעול בקרב הקהילה היהודית בירושלים.

בעקבות וולף הגיעו לירושלים המיסיונרים לואיס (W.B. Lewis) בשנת 1823,⁵ ודלטון (Edward George Dalton) בשנת 1824 (ובפעם השנייה ב-2 באפריל 1825). עם בואו ייסד דלטון את המיסיון הרפואי והיה לרופא המיסיונרי הראשון בירושלים. אולם משך פעולתו היה קצר, שכן הוא נפטר ממחלה ב-25 בינואר 1826.⁶

הפעיל והנמרץ ביותר מבין המיסיונרים של 'החברה הלונדונית' בראשית דרכה בירושלים היה ג'ון ניקולייסון (J. Nicolayson), שביקר בירושלים פעמים אחדות בשנות העשרים והשלשים. בשנת 1833 החליט להשתקע בעיר ולהקים בת תחנת-מיסיון קבועה.⁷ ניקולייסון עמד בראש 'החברה הלונדונית' בירושלים משך תקופה ארוכה ונפטר ב-1 בנובמבר 1856. במקומו נתמנה לראש המיסיון האנגליקני בירושלים קרופורד (H. Crawford).⁸

בשנות השלושים והארבעים של המאה ה-19 חלה תנופה רבה בפעילות של המיסיון האנגליקני בירושלים והתחזק מעמדו בה. היו לכך גורמים אחדים: ראשית, השינוי שחל במעמדה הפוליטי

4 וולף נולד בשם יוסף לוי לאחת המשפחות החשובות שבקרב הקהילה היהודית בוויילסבאק, בווריה. אביו שלחו לבית-ספר נוצרי כדי שילמד את השפה הגרמנית, ובגיל 17 הוא נטבל לנצרות כקאטולי בפראג. בשנת 1819 הגיע וולף ללונדון והציע את שירותיו ל'חברה הלונדונית', ואת הכשרתו כמיסיונר פרוטסטאנטי קיבל במוסדותיה. פרטים נוספים עליו ראה: W. T. Gidney, *Sites and Scenes: A Description of Missions to Jews in Eastern Lands*, II, London 1898, p. 60 [להלן: גידני, אתרים].

5 בכתבי-עת מאותה תקופה, שדיווח על ביקורו של לואיס בירושלים, נאמר גם שהיה מבין אלה שהציעו לראשונה לממשלה הבריטית לפתוח נציגות קונסולרית בירושלים, מתוך תקווה שכן ישיגו המיסיונרים האנגליקנים הפועלים בה את הזכויות שמהן נהנית העדה הקאטולית בירושלים. ראה: *The Jewish Expositor (and Friend of Israel): Monthly Communications Respecting the Jews and the Proceedings of the London Society*, 1825, p. 100; *Ibid*, 1826, p. 25 [להלן: גיאיש אקספוזיטר].

6 *Jewish Intelligence and Monthly Account of the Proceedings of the London Society for Promoting Christianity Amongst the Jews*, 1874, p. 50 [להלן: גיאיש אינטליג'נס]. על פועלו של דלתון ראה בהרחבה: T.D. Halsted, *Our Missions, Being a History of the Principal Transactions of the London Society for Promoting Christianity Amongst the Jews*, London 1866, p. 145; A.A. Bonar & R.M. M'Cheyne, *Narrative of a Mission to the Jews from the Church of Scotland in 1839*, Edinburgh 1842, p. 169; גידני, אתרים, ב, עמ' 64, 65.

7 על הקמתה של הנציגות המיסיונרית הקבועה בירושלים ראה בהרחבה: S.P. Colbi, *Short History of the Proceedings of the LSPCJ*, 1834, pp. 142-143 [להלן: מנתלי אינטליג'נס]; *Christianity in the Holy Land*, Jerusalem 1965, p. 86 [להלן: קולבי, היסטוריה].

8 גידני, אתרים, ב, עמ' 86. עיקר פועלו של ניקולייסון קשור ברכישת השטח שממזרח למצודת העיר ('מגדל דוד') והקמת המרכז הרוחני-דתי והמינהלי של 'החברה הלונדונית' בשטח שנוכש. שם הקים את כנסיית ישו (Christ Church), שהיתה הכנסייה הפרוטסטאנטית הראשונה ברחבי האימפריה העות'מאנית. כאן היה גם מקום מושבו של הבישוף האנגליקני. על הקמת הכנסייה ראה: ש' ספיר, 'הקתדרלה האנגליקנית הראשונה בירושלים — כנסיית ישו, בתוך: א' שילר (עורך), ספר וילנאי, ב' [בדפוס], ושם ההפניה למקורות; י' בן-אריה, א, עמ' 289-292; ש' ליכר, 'רכישת הקרקע לכנסיית "ישו הנוצרי" על-ידי ג'ון ניקולייסון', קתדרה 38 (טבת תשמ"ו), עמ' 201-203.

של ירושלים לאחר כיבוש ארץ-ישראל על-ידי מוחמד עלי ואיברהים פחה; הקמת נציגות מיסיונרית קבועה של 'החברה הלונדונית' בירושלים; ייסודה של הקונסוליה הבריטית בירושלים; והקמת הבישופות המשותפת לכנסייה האנגליקנית הבריטית והכנסייה הלותרנית הפרוסית.

הבישופים האנגליקנים בירושלים

הבישוף הפרוטסטנט הראשון (המשותף לכנסייה האנגליקנית ולכנסייה הלותרנית) היה המומר שלמה אלכסנדר (1799-1845). הוא היה בן למשפחת רבנים מהעיירה התעשייתית הקטנה שונלנקה (Schonlanke) שבמחוז פוזן (Posen), שבפולניה הפרוסית. בגיל 21 הגיע אלכסנדר לבריטניה לשמש שוחט ורב בקהילות נורוץ' ופלימות. הוא גילה עניין בנצרות והוטבל ב-22 ביולי 1825 בפלימות. טרם מינויו לבישוף האנגליקני בירושלים, שירת בכמורה בדבלין, בדנציג ובלונדון.⁹ את המינוי לבישוף קיבל אלכסנדר ב-11 בנובמבר 1841 בטקס מרשים שנערך בכנסייה שבארמון למבת (Lambeth) בלונדון, בנוכחות הארכיבישוף מקנטרברי, ולירושלים הגיע ב-21 בינואר 1842. אלכסנדר פעל תקופה קצרה כבישוף האנגליקני בירושלים ונפטר ב-26 בנובמבר 1845. כאמור, הוא סייע ל'חברה הלונדונית' ככל שנדרש והיה מעורב בכל דרגי פעילותה בארץ.

גם את דיווחיו נהג לשלוח למרכז 'החברה הלונדונית' שבאנגליה.

מחליפו של אלכסנדר היה הבישוף סמואל גובאט (Gobat), מועמד האגף הלותרני שבבישופות הפרוטסטנטית המשותפת. הוא הגיע לירושלים ב-30 בדצמבר 1845, וישב על כס הבישופות קרוב ל-33 שנה, עד פטירתו ב-11 במאי 1879.¹¹

שנות כהונתו של הבישוף גובאט הן תקופת השיא של פעילות הבישופות המאוחדת בירושלים. פועלו קשור בעיקר למפנה שהביא בפעילותה של הכנסייה האנגליקנית בירושלים ובארץ-ישראל: בראשית שנות החמישים הזמין גובאט, שלא דגל בפעילות בקרב האוכלוסיה היהודית, את נציגיה של חברה מיסיונרית נוספת לפעול בארץ-ישראל. היתה זו 'החברה המיסיונרית הכנסייתית' (Church Missionary Society — C.M.S.), ובקיצור להלן: 'המיסיון הכנסייתי', שאליה היה קשור גובאט בעבר.¹² חברה מיסיונרית זו נוסדה בלונדון ב-1799, במטרה לפעול בקרב הקהילות הנוצריות המשתייכות לכנסיות המזרחיות בלבאנט, ומתוך כוונה להגיע דרכן אל האוכלוסיה

9 ג'ינזי, אתרים, ב, עמ' 70-73; ג' פין, עתות סופה (תרגם א' אמיר), ירושלים 1980, עמ' 136-137.

10 פרטים נוספים על הקמת הבישופות הפרוטסטנטית המשותפת ראה ספיר, עמ' 22-24; הנ"ל, מקורות, עמ' 167 וכן בהערות המפורטות שם. על חייו ופועלו של אלכסנדר ראה: M.W. Corey, *From Rabbi to Bishop*, London [n.d.]

11 על מינויו של הבישוף גובאט ראה ספיר, עמ' 33-34 ושם גם הפניה למקורות. ראה גם: *The Church Missionary Intelligence and Record, a Monthly Journal of Missionary Information*, New Series, E. Stock, *The History of the Church Missionary Society, its Environment, its Men and its Work*, II, London 1899, p. 141 April 1887, [להלן: אינטליגנס ורקורד]; *Jerusalem: His life and work*, London 1884 מצרין בו, כי נכתב על-סמך יומניו האישיים של הבישוף. לספר שני חלקים: הראשון דן בתקופה שבין ילדותו ועד למינויו לבישוף בירושלים (1799-1845), החלק השני מתייחס ל-33 שנות פעילותו בירושלים כבישוף הכנסייה הפרוטסטנטית בה, ועד למותו (1846-1879).

12 ראה: A. Goodrich-Freer, *Inner Jerusalem*, London 1904, pp. 194, 197. קולבי, היסטוריה, עמ' 88; ריכטר, עמ' 242, 243.



The American College in Jerusalem.

SKETCH OF PROJECTED CHURCH.

1898.



הכנסייה האנגליקנית
המתוכננת (ציור
האדריכל ג'ורג' ג'פרי,
מבט מדרום-מזרח,
1898)

המוסלמית.¹³ חברי 'המיסיון הכנסייתי' הראשונים שנענו לקריאתו של גובאט לבוא לירושלים, היו קליין (A.F. Klein), שעמד אז בראש 'המיסיון הכנסייתי', והרופא סנדרצקי (Charles Sandreczki).¹⁴

בראשית צעדיו בארץ-ישראל צמצם 'המיסיון הכנסייתי' את פעילותו לירושלים (1851) ולנצרת (1852) בלבד, ובמשך השנים הקים תחנות גם בשאר אזורי הארץ. התשתית המיסיונרית הרחבה שהקים גובאט בתקופת פעילותו נמסרה בהדרגה, בין השנים 1875-1877, לידי 'המיסיון הכנסייתי'.¹⁵

פעילותה של חברה זו בארץ-ישראל התמקדה בקרב העדה היוונית-האורתודוקסית, וכשהצלחה האירה לה פנים, פעלה גם בקרב האוכלוסיה המוסלמית. בשל פעילות זו הערימו המושלים המקומיים קשיים בדרכה, שהתבטאו באי-כיבודם של צוים ממלכתיים או בהוצאת צוים מיוחדים חדשים מטעמם המאפשרים לבאי-כוח השלטון לבטל את ההשפעה המיסיונרית

13 על הקמתה של 'החברה המיסיונרית הכנסייתית' (המוכרת בעיקר בשל פעילותה באפריקה), על מאפייני פעילותה בירושלים ובעיקר על פעילותה בתחום החינוך ראה בהרחבה אצל ספיר, עמ' 33-55, ושם הפניות למקורות; הנ"ל, מקורות, עמ' 160-162; C. Hole, *The Early History of the Church Missionary Society for Africa and the East*, London 1896, p. 32

14 *Proceedings of the Church Missionary Society for Africa and the East; the Annual Report of the Committee*, 94 (1892/3), p. 65 [להלן: מיסיון כנסייתי]; שם, 105 (1903/4), עמ' 145; אינטליגנס ורקורד, אפריל 1887, עמ' 210; ריכטר, עמ' 245; וכן פרטים על קליין וסנדרצקי אצל ספיר, עמ' 35, 36.

15 *The Church Missionary Gleaner*, 1895, p. 150 [להלן: מיסיון כנסייתי] — גלינר; אינטליגנס ורקורד, אפריל 1887, עמ' 208; סטוק, ג, עמ' 115-121; ריכטר, עמ' 248-250.

על המוסלמים, או לפחות לצמצמה.¹⁶ עיקר פעילותו של 'המיסיון הכנסייתי' בארץ-ישראל היה בתחום החינוך, במיוחד בשל מעורבותו האישית של הבישוף גובאט. בתקופת ישיבתו על כס הבישופות הקים רשת מסועפת של בתי-ספר ומוסדות-חינוך בירושלים וביישובים אחרים.¹⁷ אחד מבתי-ספר אלה הוקם מחוץ לחומות ירושלים, מדרום לפינה הדרום-מערבית של החומה (מן המבנים הראשונים שהוקמו מחוץ לחומות העיר במאה ה"ט) ונקרא לאחר מותו על שמו: 'בית-הספר האזורי לבנים על-שם הבישוף גובאט'.

מחליפו של גובאט היה הבישוף ג'וזף בארקלי (J. Barclay), נציג האגף האנגליקני של הבישופות המשותפת. את מינויו קיבל בארקלי כ-25 ביולי 1879, והוא נפטר כ-22 באוקטובר 1881.¹⁸ עם מותו, נתפרקה למעשה גם הבישופות המאוחדת לכנסיות האנגליקנית והלוותרנית, אם כי להלכה היא פורקה רק בשנת 1886. לאחר מותו נותר תפקיד הבישוף פנוי משך שש שנים, עד למינויו של הבישוף בליית, הבישוף האנגליקני הרביעי בירושלים משנת 1887, אך הפעם כמייצג הכנסייה האנגליקנית בלבד.

הבישוף בליית (George Francis Popham Blyth) נולד בבוורלי (Beverly) שבאנגליה כ-25 באפריל 1832 והיה הבן השני בין עשרת ילדיהם של ג'ורג' בלאנשארד בליית ומריאן פרנסיס פופהאם.¹⁹ את לימודיו הגבוהים סיים בלינקולן קולג' באוקספורד, ובשנת 1866 נסע למזרח-הרחוק ופעל בהודו ובבורמה כ-21 שנה, עד לשנת 1887.²⁰ את מינויו לבישוף האנגליקני בירושלים קיבל בטקס רב-רושם שנערך על-ידי הארכיבישוף מקנטרברי כ-25 במארס 1887 בארמון למבת, ולירושלים הגיע כעבור כחודשיים, כ-17 במאי.²¹

עם בואו של בליית לירושלים חודשה הבישופות האנגליקנית בה. השנים הראשונות לשהותו בירושלים לא עברו על מי-מנוחות. חיכוכים על רקע אידיאולוגי נתגלעו בינו לבין שתי חברות המיסיון האנגליקניות הוותיקות שפעלו בירושלים, ובמיוחד עם 'המיסיון הכנסייתי', שחבריו

16 ראה: מיסיון כנסייתי, 88 (1886/7), עמ' 60; שם, 89 (1887/8), עמ' 68; שם, 100 (1889/9), עמ' 136; אינטליג'נס ורקורד, אפריל 1887, עמ' 212; שם, אוגוסט 1887, עמ' 510; סטוק, ג, עמ' 518; וכן ספיר, עמ' 37-39. חומר מקיף על כך ראה אצל ספיר, עמ' 42-52. גם סטוק (ג, עמ' 113-119), מדגיש את פועלו של גובאט בענייני חינוך. בהסתמכו על עיתונות התקופה הוא מציין, שבשנת 1872 היו בהנהלת גובאט 25 בתי-ספר, בהם למדו כאלף תלמידים יוצאי חמש עדות נוצריות וכן יהודים, שומרונים, מוסלמים ודרוזים. סטוק אף מציין, כי מערכת החינוך שהקים גובאט, הביאה להתעוררותם של בני העדות האחרות בארץ-ישראל. וראה גם להלן, הערה 25.

18 ראה: W.T. Gidney, *The History of the London Society for Promoting Christianity Amongst the Jews, from 1809 to 1908*, London 1908, p. 420 [להלן: גידני, היסטוריה]; גידני, אחרים, ב, עמ' 92. הבישוף בארקלי השאיר אחריו אוסף גדול של מכתבים, יומני-מסע, יומנים אישיים ותעודות, שכתסו יחדיו לשם כתיבת ספר ביוגרפי הנושא את שמו (ללא ציין שם המחבר): *Joseph Barclay: Third Anglican Bishop of Jerusalem*, London 1883, בספר פרק מיוחד על הבישופות בירושלים ופרק נוסף על תקופת כהונתו כבישוף הפרוטסטנטי השלישי בעיר.

19 ראה: 4-7 E. Blyth, *When We Lived in Jerusalem*, London 1927, [להלן: בליית]. על חשיבותו של ספר זה כמקור (לא תמיד אובייקטיבי) להכרת פועלו של בליית בירושלים ראה ספיר, עמ' 182; הנ"ל, מקורות, עמ' 168.

20 בליית, עמ' 9; גידני, אחרים, ב, עמ' 96.

21 ראה בהרחבה אצל ספיר, עמ' 86, 87 וכן בעיתונו של בליית: *Bible Lands: Quarterly Paper of the Jerusalem and the East Mission*, 64 (January 1915), pp. 224, 225; אינטליג'נס ורקורד, 1887, עמ' 444; מיסיון כנסייתי, 88 (1886/7), עמ' 7-5; בליית, עמ' 12; C. Biggs, *Six Months in Jerusalem*, London 1896, p. 17 [להלן: ביגס].

רכשו השפעה רבה בקרב הקהילה הפרוטסטנטית בעיר ובכיבושיתיה.²² למרות המאמצים שהושקעו מצד הנוגעים בדבר, הן בארץ-ישראל והן בבריטניה, החריפה המחלוקת והעמיק הקרע. לפיכך החליט בליית על הקמת חברה מיסיונרית חדשה, 'מיסיון ירושלים והמזרח' (Jerusalem and the East Mission — J.E.M.)²³.

במסגרת מיסיון זה הקים הבישוף בליית מערכת מסועפת ומגוונת של מוסדות דת, חסד, חינוך ורפואה באזורים שונים במזרח-התיכון. אך גולת הכותרת של פעילות זו היתה הקמת מכלול קולג' סט. ג'ורג' בירושלים.²⁴ במפעל זה התרכזו בליית משך כל תקופת כהונתו בירושלים, עד שהתפטר מתפקידו, ערב פרוץ מלחמת-העולם הראשונה, חזר לאנגליה ונפטר שם זמן קצר אחר שובו, ב-5 בנובמבר 1914.

הקמת מכלול קולג' סט. ג'ורג'

בשנים הראשונות לאחר הקמתה פעלה החברה המיסיונרית של בליית מתוך מבנים שנשכרו מתושבי העיר המוסלמים. ההחמרה בתנאי השכירות יצרה צורך להקים מבנים, שיהיו בבעלות החברה ושיבטיחו את פעילותה התקינה והמסודרת. גורם נוסף שדחף לכך היה הפעילות של כתות נוצריות אחרות, שהקימו בירושלים מבנים גדולים ומרשימים עבור מוסדותיהם.²⁵ אולם בליית לא ביקש להתחרות במבני היוקרה שבבעלות הכנסיות האחרות, אלא להקים מכלול שישרת ביעילות את פעילותו המיסיונרית.²⁶ לפני שהחל בהקמת המכלול, השתדל בליית אצל ראשי 'המיסיון הלונדוני' להפוך את כנסיית ישו לכנסיית הקולג' המתוכנן. כוונתו היתה להרחיב את הבנייה סביב הכנסייה ולהקים בצמוד אליה את מוסדות החינוך שתכנן. דחיית הרעיון על-ידי ראשי 'המיסיון הלונדוני' הביאה את בליית ליזום את הקמתו של המכלול המתוכנן באתר נפרד.²⁷ עד שנסתיימה הקמתו, פעלה החברה מתוך מיבנה שנשכר מידי משפחה מוסלמית תמורת 600 ליש"ט לשנה. מיבנה זה היה על דרך שכם, סמוך ל'קבר הגן' של גורדון, ובחדריו היו המשרדים, ביתו של הבישוף וכן כנסייה קטנה.²⁸

הקמת הקולג' החדש והמוסדות הקשורים בו נעשתה בשני שלבים: בשלב הראשון הוקם המכלול העיקרי, הגלעין הראשוני, שכלל כנסייה-קתדרלה, בית הבישוף, בית-אכסניה לצוות

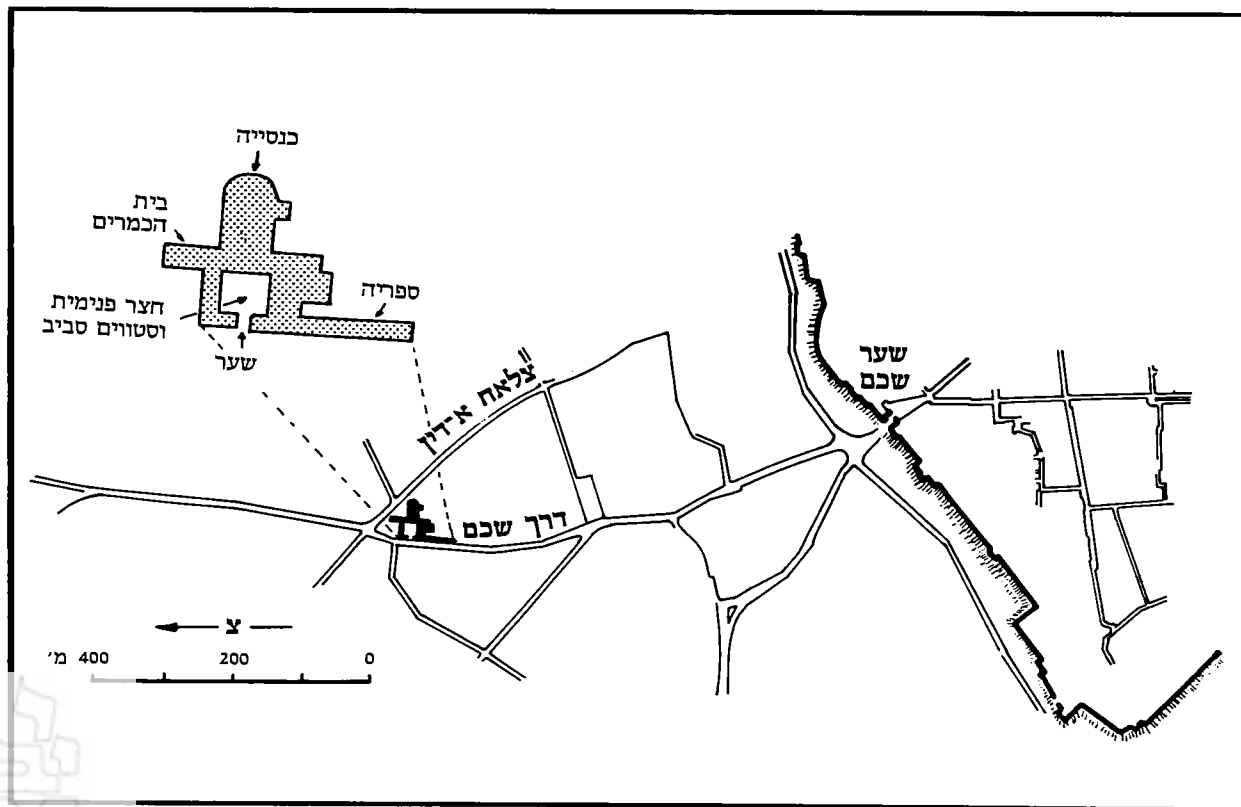
22 על המשבר בכנסייה האנגליקנית ראה: A.L. Tibawi, *British Interests in Palestine, 1800-1901*, Oxford, 1961, pp. 228, 244 [להלן: טיבאורי]; סטוק, ג, עמ' 345-348. טיבאורי מוסר (שם, עמ' 235, 237, 238, 254, 259), שבשנת 1887, עם הגעתו של בליית לירושלים, היו ברשות שתי החברות האנגליקניות 48 בתי-ספר במרחב הקונסטולרי של ירושלים: 3 בתי-ספר של 'החברה הלונדונית', בהם הועסקו 8 מורים ולמדו 64 ילדים ו-73 ילדות; 45 בתי-ספר של 'המיסיון הכנסייתי', בהם הועסקו 71 מורים ולמדו 1,030 ילדים וכן 730 תלמידות.

23 על ייסודה של חברה זו ראה אצל ספיר, עמ' 87-89, ושם הפניה למקורות.
24 תיאור מפורט ומקיף יותר של מכלול קולג' סט. ג'ורג' ראה אצל ספיר, עמ' 89-138, ושם הפניות למקורות.
25 ראה: *Jerusalem and the East Mission Fund*, 1894, pp. 28, 29 [להלן: מיסיון, ירושלים, שנתון]; שם, 1895, עמ' 22; ביגס, עמ' 330, 331. דרך זו, של השוואה עם רכושן ופעילותן של כתות וכנסיות אחרות, שימשה לבליית מנוף לגיוס כספים ולהרחבת פעילותו.

26 מיסיון, ירושלים, שנתון, 1894, עמ' 29; שם, 1895, עמ' 22, 23; שם, 1896, עמ' 28.

27 טיבאורי, עמ' 251.

28 מיסיון, ירושלים, שנתון, 1894, עמ' 41, 42, המסתמך על מאמר שהתפרסם בעיתון 'Church Times' ב-20 באפריל 1894; שם, 1895, עמ' 22, 23; שם, 1896, עמ' 25.



הקולג' החדש ואגפיו

ולאנשי הדת וכן ספרייה. בשלב השני נתווספו מבנים ומוסדות מחוץ למכלול, ביניהם בית-הספר לנערות סט. מרי, בית-הספר לנערים סט. ג'ורג', פנימייה לנערים סט. ג'יימס והמיסיון הרפואי סט. הלנה.

קשה להצביע על גורם מיוחד, שהניע את בליית לבחור את האתר עבור המכלול החדש. ייתכן, שהגורמים היו הקירבה לבורות-מים ומיקומו סמוך לצומת-דרכים, ולכן גם נגישות נוחה לאתר וממנו, ואולי אף בשל הקירבה למיבנה השכור הארעי של החברה.²⁹ השטח שנרכש נמצא כ-800 מ' מצפון לחומת העיר העתיקה, מול 'קברי המלכים' ומדרום למיסעף הרחובות צלאח א'דין ודרך שכם דהיום. סדלר (W.M. Sadler), שהיה מזכיר וגזבר החברה, ציין שהקרקע הוצעה לבישוף בראשית 1893 לערך, והקנייה התבצעה בסיוע הבנקים האנגליים ועל-ידי מאמינים ותומכי החברה. גיוס הכספים לבנייה נעשה באמצעות הקמת קרנות מיוחדות למטרה זו.³⁰

29 ראה ספיר, עמ' 95, 96. נתונים מפורטים יותר על רכישת הקרקע, גודלה, ממי נרכשה וכדומה אינם מופיעים במקורות.

30 מיסיון, רבעון, 2 (אוקטובר 1899), עמ' 13; שם, 18 (אוקטובר 1903), עמ' 17; שם, שנתון, 1891, עמ' 21; שם, 1894, עמ' 29.

עם השגת הפירמאן אפשר היה לגשת למלאכת הבנייה. המבנים שנכללו בגלעין הראשון של מכלול הקולג' החדש, היו:

- א. הכנסייה-קתדרלה על-שם סט. ג'ורג', שהוקמה באגף המזרחי של חצר מרובעת.
- ב. בית הכמרים או בית אנשי הדת, מצפון לחצר.
- ג. בית הבישוף, באגף הדרומי של החצר.
- ד. הספרייה, בחלק הדרומי של האגף המערבי של המכלול (בין שער הכניסה ועד לבית הבישוף).
- ה. חדר המועצה, חדר מתומן שהוקם מעל לשער הכניסה הראשי.
- ו. חצר קטורה במרכז המכלול ומשלושת אגפיה (מדרום, ממזרח ומצפון) סטורים.
- ז. חומה שתחמה את שטח המכלול.

הבנייה החלה במאוס 1895, עם הנחת היסודות לכנסייה, וכעבור שנה הונחו היסודות לבית הבישוף ולבית הכמרים.³¹

מדיווחו של ג'ורג' ג'פרי (Jeffrey), ארכיטקט המכלול, אנו למדים שהקולג' תוכנן בסגנון זהה לאלה שבקמברידג' ובאוקספורד, ובמיוחד דומה היה מאוד כמראהו הכללי ובאופיו הארכיטקטוני למכלול של הניו קולג' שבאוקספורד. בעת התכנון נאלץ ג'פרי להכליל במערכת שיקוליו גורמים שונים כגון האקלים, חסכון בהוצאות הכספיות וסגנון-בנייה שיתאים ככל האפשר לחבל ארץ זה, כך, למשל, העדיף ג'פרי לבנות תיקרה מקומרת, כהגנה מפני חום הקיץ והקור שבחורף. הוא העדיף לבנות באבן המקומית בשל שתי סיבות: השימוש באבן זול יותר, בהשוואה לברזל ובטון, והאבן מתאימה יותר לסביבתה ולסגנון הבנייה בלבאנט.³² בהתאם לתפיסה זו, נבנו כל מבני הקולג' מאבן, מלבד תיקרת הכנסייה, שנבנתה מעץ בשל סיבות אקוסטיות.

כנסיית סט. ג'ורג'

הבניין המרכזי והחשוב ביותר מבין כל בתי הקולג' היה זה של הכנסייה, שבשלב מאוחר יותר שיפצו אותו וכמעט הכפילו את גודלו. צו הסולטאן (הפירמאן) שאיפשר את הקמתו הוצא בראשית שנת 1894, אך רק במאוס 1895 החלו בהנחת היסודות.³³ הקמת הכנסייה הושלמה כעבור שנתיים וטקס הפתיחה התקיים ברוב פאר ב-18 באוקטובר 1898, בנוכחותם של אישים ונכבדים, אשר חלקם הגיע לאירוע זה במיוחד מבריטניה.³⁴

וילהלם השני, קיסר גרמניה, ורעייתו אוגוסטה ויקטוריה, שביקרו בירושלים באותה שנה, הקדישו מזמנם לסייר בכנסייה החדשה והביעו את התפעלותם מן המיבנה ומהריהוט שבו.³⁵ במיוחד התלהבה אשת הקיסר מן החלונות המצוירים, הזכוכיות המצוירות, שעיצרו את קירות

31 מיסיון, שנתון, 1895, עמ' 23; שם, 1896, עמ' 25.

32 מיסיון, שנתון, 1897, עמ' 18, 19.

33 הפירמאן הוצא בפברואר 1894 ונשלח בלייט ב-5 במאוס על-ידי ג'ון דיקסון (Dixon), הקונסול הבריטי בירושלים. ראה גנון, הקונסוליה הבריטית, חטיבה 1-123, פריט מס' זמני 21; מיסיון, שנתון, 1895, עמ' 26; שם, 1896, עמ' 25; שם, 1897, עמ' 18. בעניין הנחת יסודות הבניין מוסר הארכיטקט ג'פרי (מיסיון, רבעון, 45 [יולי 1910], עמ' 184) יותר; ובמקום אחר (בלייט, עמ' 16), אצל בלייט נמסר תאריך מאוחר יותר, וראה שם, עמ' 16.

34 מיסיון, שנתון, 1897, עמ' 18; שם, 1898, עמ' 7, 9; שם, 1899, עמ' 15, 16.

35 בלייט, עמ' 124-126; מיסיון, שנתון, 1899, עמ' 17.

הכנסייה. הם הוכנו על-ידי החברה הבריטית המוכרת 'Clayton & Bell' מלונדון, על-פי תרשימו של הארכיטקט ג'פרי.³⁶ פריטים אחרים הראויים לציון הם: שולחן התפילה, מתנת הארכיבישוף מקנטרברי, ובו תחריט מגולף בעץ המתאר את המלחמה בעמלק ברפידים ומשה מרים את ידיו הנתמכות על-ידי אהרון וחור; כיסא הבישוף, שהינו העתק מדויק בשיש לבן של הכיסא האפיסקופלי העתיק ביותר בעולם, של האפיפיור פסקל הראשון, מתנת הבישוף מסלסבורי; ואגן הטבלה (font), שחלקו התחתון עשוי שיש לבן וחלקו העליון עץ, תרומת ויקטוריה מלכת בריטניה.³⁷

הכנסייה תוכננה בסגנון האנגלי המסורתי – אולם ארוך המתמשך ממערב למזרח. הכניסה נמצאת, כמו ברוב הכנסיות בעולם הנוצרי, במערב; ומוקד הכנסייה – במזרח. משני צדי אולם האורך עוברים מסדרונות צרים, המאפשרים איורור טוב, תאורה מאוזנת מבחוץ וכן גישה נוחה למקומות הישיבה. לכנסייה 15 חלונות, כולל אלה המצוירים. גג הכנסייה כוסה בחימר צהבהב, והיה צריך להחליפו מדי שנה, עד שהוחלף בשנת 1903 בגג קבוע מאבן.³⁸ בשלב השני, שהחל רק ב-1906, בגלל התעכבות הפירמאן להקמת המכלול, הרחיבו את מיבנה הכנסייה הקיים, וזאת בהתאם לתכנית המקורית שהכין כבר בשנת 1891 הארכיטקט ג'פרי. מטרת ההרחבה היתה להכפיל את מספר מקומות הישיבה, הן עבור הקהילה המקומית והן עבור התיירים והצליינים, שפקדו את הכנסייה, שהפכה בינתיים לקתדרלת הבישוף ולמרכז הרוחני של הכנסייה האנגליקנית בירושלים.³⁹

תכנית ההרחבה כללה את הארכתו של אולם התווך (nave) מזרחה, כך שאורכו הכללי הגיע ל-50 מ' (במקום 27 מ'); הקמת חדר המזבח (chancel room) בקצהו המזרחי;⁴⁰ וכן הוספת שני חדרים ממערב לו (בציר צפון-דרום), שיהוו את אולם הערב (transept) של הכנסייה.⁴¹ בתכנית המקורית היתה כוונה להקים גם מגדל-פעמונים, שישתלב בתכנון הכולל של מיבנה הכנסייה (במקום המיפגש של אולם התווך ואולם הערב). אך בשל החשש לרעש-אדמה נבנה המגדל בנפרד, מדרום לפינה הדרום-מזרחית של הכנסייה.⁴² במלאכת ההרחבה הוחל, כאמור, בשנת 1906. טקס הפתיחה נקבע ל-1 בנובמבר 1910. על-

36 שם, שם, מיסיון, רבעון, 1 (יולי 1899), עמ' 1.

37 מיסיון, שנתון, 1898, עמ' 15, 16; שם, רבעון, 1 (יולי 1899), עמ' 1, 3; בליית, עמ' 125, 153.

38 מיסיון, רבעון, 17 (יולי 1903), עמ' 1.

39 מיסיון, שנתון, 1900, עמ' 9. ובעניין מרכזיותה ראה גם על טקסים ממלכתיים חשובים שנערכו בה, שם, רבעון, 8 (אפריל 1901), עמ' 87; שם, שנתון, 1902, עמ' 10; שם, רבעון, 45 (יולי 1910), עמ' 177. בעניין ההרחבה ראה: שם, רבעון, 43 (ינואר 1910), עמ' 147; שם, 44 (אפריל 1910), עמ' 163; שם, 45 (יולי 1910), עמ' 187. וראה גם תכניות הכנסייה, שם, 34 (אוקטובר 1907), עמ' 20.

40 ה־chancel room הינו החלק שבקצה המערבי של הכנסייה, בו נמצא גם המזבח העיקרי ומיועד על-פירוב לכוהני הדת ולמקהלה. זהו למעשה האזור שמהעבר המזרחי של אולם הערב, החוצה את אולם התווך (זהה לאגף שמהעבר המזרחי של האיקונוסטאזיס שבכנסייה היוונית-אורתודוקסית). על מידות הכנסייה ראה: מיסיון, שנתון, 1908, עמ' 12; שם, רבעון, 47 (ינואר 1911), עמ' 225; שם, 49 (יולי 1911), עמ' 3.

41 ה־transept הוא אולם הערב הבולט משני עברי אולם התווך (nave) וחוצה אותו מצפון לדרום. שני האולמות יוצרים יחד צורת צלב. אולם הערב נמצא בין חדר המזבח לבין החלק המערבי של הכנסייה.

42 מיסיון, רבעון, 18 (אוקטובר 1903), עמ' 19; שם, 44 (אפריל 1910), עמ' 163. על רעש-אדמה בירושלים ראה בליית, עמ' 49, 50, 180.





מברק המבשר כי הוצא פירמאן אימפריאלי לאישור תכניותיו של הבישוף בליית (6.2.1903)

סמך דברי אנשי הכנסייה, גג הכנסייה נבנה בשיטה חדשה, שאחר-כך הועתקה בכנינים גדולים אחרים בירושלים.⁴³

מגדל הפעמונים — בניית המגדל המתנשא מדרום לכנסייה הושלמה רק בשנת 1912 ועלתה כ-1,773 ליש"ט.⁴⁴ המגדל — על ארבע קומותיו, המעקה והמגדלונים — הגיע לגובה של 33 מ' ונקרא על שמו של המלך אדוארד השביעי (על-פי בקשת אשתו, אלכסנדרה), שתרם 115 ליש"ט להקמתו.⁴⁵ הבישוף בליית תיאר את המגדל כמיבנה הארכיטקטוני היפה ביותר בירושלים המודרנית, והשווה את מראהו לזה של מגדל הפעמונים במגדלן קולג' שבאוקספורד. בליית הוסיף גם, שהמגדל משמש ציון-דרך בולט בנוף העירוני בירושלים, ובשל גובהו ניתן לאתר את מכלול הקולג' מכל מקום בעיר.⁴⁶

43 מיסיון, רבעון, 7 (ינואר 1901), עמ' 75; שם, 41 (יולי 1909), עמ' 119; שם, 42 (אוקטובר 1909), עמ' 131; שם, 43 (ינואר 1910), עמ' 149; שם, 45 (יולי 1910), עמ' 179.

44 מיסיון, רבעון, 18 (אוקטובר 1903), עמ' 19; שם, 28 (יולי 1905), עמ' 126; שם, 33 (יולי 1903), עמ' 3, 2; שם, 34 (אוקטובר 1907), עמ' 19; שם, 37 (יולי 1908), עמ' 63; שם, 47 (ינואר 1911), עמ' 230; שם, 53 (יולי 1912), עמ' 65; שם, שנתון, 1903, עמ' 8.

45 הנצחת שמו של אדוארד השביעי, שנפטר ב-1910, צוינה בטבלת אבן שנקבעה בצד המזרחי התחתון של מגדל הפעמונים.

46 שם, רבעון, 42 (אוקטובר 1909), עמ' 142; שם, 47 (ינואר 1911), עמ' 231; שם, 52 (אפריל 1912), עמ' 49; שם, 53 (יולי 1912), עמ' 65; שם, 56 (אפריל 1913), עמ' 111.



מימין: מגדל הפעמונים בבנייתו (שלב השלמת המגדלונים, 1912)
משמאל: סטווי חצר הקולג' (בבנייה, 1903)

בית הכמרים (clergy house) — המיבנה השני בחשיבותו מבין מבני הקולג' הוא בית הכמרים והאכסניה, שהוקמו בחלק הצפוני של המכלול. אגף זה נועד למגורי הצוות התיאולוגי של הקולג' וכן לשמש כאכסניה לאנשי-כנסייה ולסטודנטים שיגיעו לירושלים לצורכי לימודיהם.⁴⁷ הוא תוכנן כמיבנה דו-קומתי ובו יחידות-מגורים בנות שני חדרים כל אחת, על-פי מסורת הבנייה של הקולג'ים העתיקים באנגליה. כן תוכננו אולמות לשימוש כלל הציבור, כמו קפלה קטנה, אולם להרצאות, מועדון וחדרים נוספים.⁴⁸ הפירמאן להקמת בית הכמרים נתקבל בראשית 1894, היסודות הונחו במארס 1896 וקומתו התחתונה הושלמה לקראת קיץ 1898.⁴⁹ בשנת 1899 נפתחה בחדר-האוכל כיתת-לימוד לנערים ערבים, ובשני חדרים נוספים נפתחו כיתות עבור בית-הספר היומי לנערים. הלימודים בכיתות אלה התקיימו עד שהושלמה הקמתו של הבניין הקבוע של בית-הספר לנערים, בשנת 1905 (להלן). בבניית הקומה העליונה החלו במאי 1900, והיא הושלמה לקראת סוף שנת 1902.⁵⁰

בית הבישוף — בית הבישוף שנבנה באגף הדרומי, מהווה את היחידה השלישית במכלול. הוא תוכנן כמיבנה בעל שתי קומות, שישמש משרד לבישוף ומקום-מגורים לו ולמשפחתו.⁵¹ את

47 שם, שנתון, 1894, עמ' 29; שם, 1895, עמ' 26.

48 שם, 1897, עמ' 19; שם, 1898, עמ' 19.

49 גנוך, לעיל, הערה 33; מיסיון, שנתון, 1896, עמ' 25; שם, 1898, עמ' 15.

50 שם, רבעון, 3 (ינואר 1900), עמ' 27; שם, 8 (אפריל 1901), עמ' 87; שם, 11 (ינואר 1902), עמ' 143.

51 שם, שנתון, 1894, עמ' 29; שם, 1895, עמ' 26.

הפירמאן להקמת בית הבישוף קיבל בליית בשנת 1894, היסודות לבניין הונחו במארס 1896 והקמתו הסתיימה לקראת שנת 1898.⁵²

הספרייה — מיבנה חשוב נוסף במכלול הקולג' הינו הספרייה, שהוקמה באגף המערבי של המכלול, ובכך השלים את ארבעת האגפים שהקיפו את חצר הקולג'. בניין הספרייה נבנה בשנים 1900-1902.⁵³ במסמך שפורסם ברבעון החברה מובא תיאור מעניין על אופן בניית הגג, שיטה שבה השתמשו הבנאים גם בהקמת הסטוים של חצר הקולג' והיתה מקובלת בארץ-ישראל גם בבנייתם של מבני-מגורים:

משהגיעו הקירות לגובה אדני החלונות, הניחו עליהם לוחות-עץ שעברו מצד אחד למשנהו. מפינות החדר וממשטח החלונות הציבו קורות, שתמכו והרימו את לוחות העץ ובכך יצרו מעין צורה של מניפה. בשלב זה נתקבלו קווים גסים של קמרונן-קשתות. בשלב הבא הניחו מעל למסגרת הקיימת שיכבה של ענפים וזרדים ומעליה שפכו שיכבת-בוץ. שיכבה זו החליקו עד ששיוו לה את הצורה המדויקת של קמרונות התקרה. בשלב הבא הניחו את האבנים המסותות, שיצרו את התקרה. לאחר שהכל התייבש היטב, הסירו מלמטה את הקורות התומכות, לוחות העץ, הענפים, הזרדים והבוץ ועיצבו את הצורה הסופית בשיכבת-טיח.⁵⁴

עם השלמתו חולק בניין הספרייה לשני אגפים: האגף הדרומי שימש למוזיאון של 'הקרן לחקירת ארץ-ישראל' (P.E.F.) שכירושלים;⁵⁵ האגף הצפוני, הקרוב לשער הכניסה, שימש את ספריית הקולג'.⁵⁶

יחידות נוספות ששולבו במכלול הקולג' הן: בית השער, החצר המרכזית של הקולג', הסטוים שמסביב לחצר והחומה שהקיפה את המכלול:

שער הכניסה — שער הכניסה הראשי נקבע במערב המכלול ותוכנן כבית-שער. בחלקו העליון הוקם חדר מיוחד ששימש ללימודי-קורס ולישיבות מיוחדות של הבישופות. חדר זה נקרא Chapter room וגם Council chamber, כלומר חדר המועצה.⁵⁷ בקיץ 1914 תרמה הגברת טפנל (Wyndham Tufnell), שמכספה הוקם בית השער, סכום נוסף לשיפוץ בית השער ולהחלפת הגג הארעי בגג שטוח מאבן. עם השלמת בנייתו, תיאר הבישוף בליית את בית השער כאחד המבנים היפים שבמכלול הקולג'.⁵⁸

החצר והסטוים (quadrangle and cloisters)⁵⁹ — המעבר מבעד לשער מוליך אל תוך

52 גנך, לעיל, הערה 33; מיסיון, שנתון, 1896, עמ' 25. בעת מלחמת-העולם הראשונה שימש בית זה כמקום מושבו של ג'מל פחה, ומסמך הכניעה לבריטים נחתם על שולחן עבודתו של הבישוף בליית; שם, רבעון, 67 (ינואר 1916), עמ' 67; בליית, עמ' 3.

53 מיסיון, רבעון, 6 (אוקטובר 1900), עמ' 61; שם, 10 (אוקטובר 1903), עמ' 120.

54 שם, 12 (אפריל 1902), עמ' 148; שם, 17 (יולי 1903), עמ' 9.

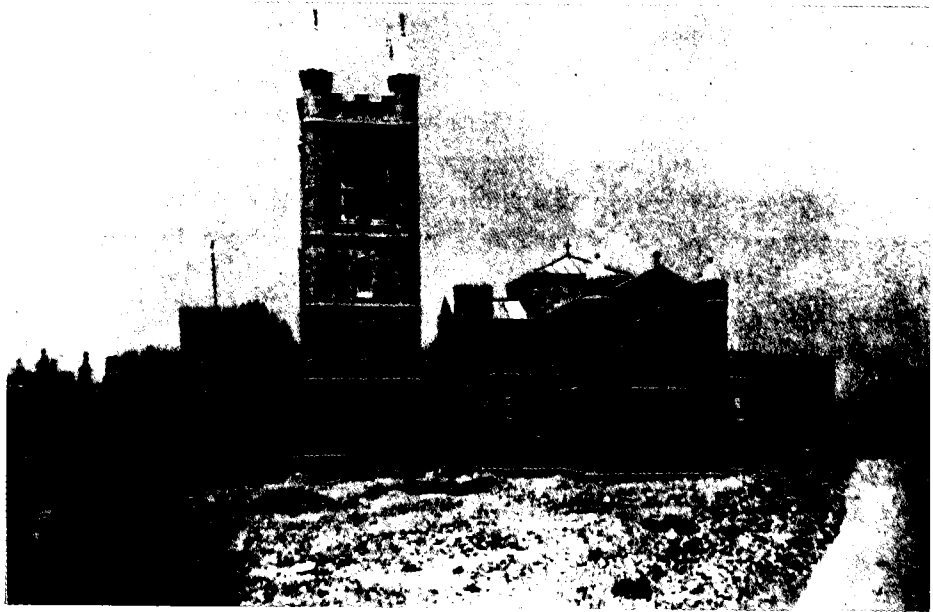
55 שם, שנתון, 1901, עמ' 12.

56 הספרים סודרו לראשונה כעבור שנים אחדות על-ידי הגברת אשווד (Usherwood), שגם קיטלגה אותם. מיסיון, רבעון, 31 (ינואר 1907), עמ' 224. בעניין הפעלת הספרייה ראה, שם, 41 (יולי 1909), עמ' 120.

57 שם, 1 (יולי 1899), עמ' 3; שם, 10 (אוקטובר 1901), עמ' 119; שם, 28 (אפריל 1906), עמ' 173; בליית, עמ' 16.

58 מיסיון, רבעון, 61 (יולי 1914), עמ' 191.

59 quadrangle — חצר מרובעת או מלבנית המוקפת מכל עבריה בבניינים. לעתים, חצר זו מוקפת בסטוים (cloisters), שהם מעברים בעלי קמרונות קשתיים המחברים את הכניסיה עם יתר חלקי המכלול. צורה זו של ארכיטקטורה היתה מקובלת במכלולים של מנזרים וקולגיים בימי-הביניים.



הכנסייה המורחבת ומגדל הפעמונים (מבט מדרום-מזרח, 1912)

חצר מרובעת קטורה, המוקפת בסטווים משלושת אגפיה — מצפון, ממזרח ומדרום. במרכז החצר ניצב עמוד מונולית, הנושא כותרת ביזאנטית, שנחשפו באיזור אחד הכפרים שבקירבת ירושלים ונרכשו על-ידי הארכיטקט ג'פרי לשם הצבתם פה.⁶⁰

תכנון הסטווים מסביב לחצר נבע משתי סיבות: ראשית, בשל ייחודם הארכיטקטוני (הרצון לשוות למכלול מראה של קולג' אנגלי מסורתי, כמו חצרות הקולג'ים באוקספורד ובקמברידג'); שנית, כדי לשמש מסדרון מוגן ומעבר נוח בין כל יחידות המכלול. בניית הסטווים החלה בשנת 1901, ובמשך שנה זו נשלם רק הסטיו הדרומי, זה שבחזית בית הבישוף.⁶¹ הסטווים האחרים, המזרחי והצפוני, הושלמו כעבור כשנתיים, בשנת 1903.⁶² גגות הסטווים הוקמו באותה שיטה שהקימו את גג הספרייה (לעיל).

החומה — לאהר שנסתיימה בניית היחידות השונות של מכלול הקולג', היה צורך לאבטח את הנכסים שבתחומו, ולשם כך הוקמה חומת-מגן. על כך כותב בליית:

הדבר הראשון שנעשה על-ידי כל הכנסיות בירושלים, הוא הקמת חומה מסביב לאדמותיהן... באשר לחברת 'מיסיון ירושלים והמזרח', זהו הדבר האחרון שנעשה משום שהמבנים חשובים יותר מאשר החומה... עם זאת, הקמת החומה היא בעלת חשיבות מיוחדת, כי מאז ימי עזרא ונחמיה אזורים ללא חומה היוו מטרה לפרעות על-ידי גורמים עוינים... ערכה איננו ביופיה אלא בבטחון שתביא למכלול כולו.⁶³

60 מיסיון, רבעון, 7 (ינואר 1901), עמ' 75; שם, 17 (יולי 1903), עמ' 9; שם, 28 (אפריל 1906), עמ' 173.
 61 שם, 8 (אפריל 1901), עמ' 87; שם, 9 (יולי 1901), עמ' 104; שם, 10 (אוקטובר 1901), עמ' 119.
 62 שם, שנתון, 1903, עמ' 10; שם, רבעון, 17 (יולי 1903), עמ' 1; שם, 45 (יולי 1910), עמ' 186.
 63 שם, 19 (ינואר 1904), עמ' 29-31.

מוסדות ובניינים שהוקמו בשלב השני

עם השלמת הבנייה של מכלול הקולג', בשנת 1903, סיים הבישוף בליית את השלב הראשון במפעל הבנייה שלו. עתה נתפנה לתכנן את הקמת השלב השני, שניתן להגדירו כהמשך הבנייה וההתרחבות. כפי שנראה להלן, בליית לא הצליח לייסד מבני-קבע עבור כל מוסדות המיסיון שלו, ולפיכך, בשנת 1914, השנה בה הפסיק בליית את פעילותו בירושלים, היו עדיין מוסדות שנדרו ממקום למקום ופעלו מתוך מבנים שכורים.⁶⁴

המוסדות עבורם הוקמו מבני-קבע היו מעון סט. מרי ליתומות ובית-הספר לנערות הצמוד אליו, בית-הספר לנערים סט. ג'ורג' ובית-הספר לנערי המקלה. המוסדות שפעלו מתוך מבנים שכורים בלבד היו: הפנימייה לנערים סט. גיימס והמיסיון הרפואי – בית-החולים והמרפאה סט. הלנה.

מעון סט. מרי ליתומות ובית-הספר לנערות

ראשיתו של מוסד זה היא בשנת 1899 כמקום-מיפגש לנשים יהודיות, וממנו התפתח בית-המלאכה לתפירה ולרקמה לנשים. הגלגול הבא של מעון זה היה בית-היתומות, שנפתח בשנת 1892, וזאת בגלל כשלון הפעילות בקרב הנשים היהודיות.⁶⁵ חלקת הקרקע עבור מיבנה הקבע נרכשה בשנת 1900 מכספי תרומתו של אדוארדס דאייר (Dyer) בסך של 1,000 ליש"ט,⁶⁶ והפירמאן להקמתו הגיע בשנת 1903, לאחר המתנה ממושכת.⁶⁷

על-פי התכנון המקורי, אמור היה בניין בית-הספר החדש להיות בעל שתי קומות: הקומה התחתונה תוכננה לשמש מעון ופנימייה עבור כ-30 יתומות, לצוות המעון וכן למורות בית-הספר היומי, ובקומה העליונה תוכננו כיתות הלימוד של בית-הספר היומי.⁶⁸ במציאות הוסיפו לבניין

64 על מוסדות שנבנו בשלב השני, כולל אלה שעבורם הוקמו מבני-קבע וכן מוסדות שנתוספו למפעלו של בליית בשלב מאוחר יותר ושפעילותם נמשכה מתוך מבנים שכורים, ראה בהרחבה אצל ספיר, עמ' 109-138, ושם ההפניות למקורות.

65 מיסיון, שנתון, 1892, עמ' 9; שם, רבעון, 6 (אוקטובר 1900), עמ' 66. פרטים על הפעילות של מוסדות אלה בשלבים הראשונים ראה בהרחבה אצל ספיר, עמ' 109-115. היוזמה לפעילות מסוג זה באה מצד אחות הבישוף, מיס אליס (Alice), וסייעו לה אחיותיה, מיס אלן (Allen) והגברת דיקסון (Dixon). מיסיון, שנתון, 1890, עמ' 6.

66 שם, 1894, עמ' 8; שם, 1895, עמ' 10; שם, רבעון, 6 (אוקטובר 1900), עמ' 64, 66; שם, 9 (יולי 1901), עמ' 105; שם, 15 (ינואר 1903), עמ' 195; שם, 24 (אפריל 1905), עמ' 112; בינס, עמ' 332. על רכישה המגרש וכוונתו של בליית להקים עליו בית-ספר לבנות ראה תזכיר של הקונסוליה הבריטית בירושלים מיום 26 ביולי 1901, גנון, חטיבה 123/1, קופסה 787.

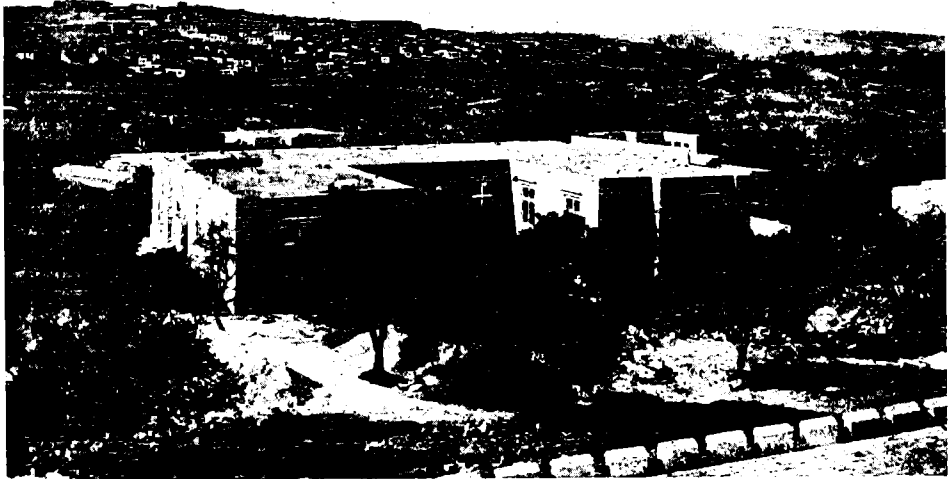
67 מיסיון, רבעון, 16 (אפריל 1903), עמ' 209. השגת הפירמאן היתה תהליך ארוך ומייגע. על נושא זה כתב הקנון דאולינג (Dowling), ששהה תקופה מסוימת בירושלים, בקונסטנטינופול ובמצרים: 'לפני חמש שנים ביקש בליית פירמאן עבור הבניינים הנוספים ולשם כך פנה [דאולינג] לשגריר הבריטי, סיר פיליפ קארי (Currie) שישב בקונסטנטינופול וביקשו לטפל בעניין. השגריר לא הצליח בכך. בטרם עזב [דאולינג] את קונסטנטינופול, לפני כשנתיים, הוא פנה אל השגריר הנוכחי שם, סיר ניקולאס א'וקונור (O'Connor). זה השתדל מאוד אצל השלטונות וכעבור זמן-מה הגיע הפירמאן הנכסף'. מיסיון ירושלים, רבעון, 17 (יולי 1903), עמ' 11, 12. על קבלת הפירמאן והחשלושם עבורו ראה גם מכתב מושל ירושלים לקונסוליה הבריטית מיום 30 באפריל 1903, גנון, חטיבה 123/1, פריט מס' זמני 27, מסמך מספר 98. מסמכים נוספים שעניינם בהשגת האישורים להקמת בית-הספר של בליית ראה גנון, חטיבה 123/1, קופסה 787. המברק המאשר את השגתו של הפירמאן מטעם השלטונות בקושטא, הגיע ליפו ב-6 בפברואר 1903, ומכתב בעניין זה נשלח ממשרד החוץ הבריטי לקונסול דיקסון בירושלים וראה שם, שם, מכתב מיום 13 בפברואר 1903.

68 מיסיון, שנתון, 1905, עמ' 11.



מכלול סט. ג'ורג' (מבט מצפון, 1914)

מעון סט. מרי (מבט ממזרח, 1904). באופק בית-ישראל ושכונת הבוכרים



קומת-מרתף על שטח של כשני שלישים מחזית הבניין (כתוצאה מהפרשי הגובה של פני הקרקע), ובמרתף היו מחסנים וחדרים נוספים, כמו חדר-גיהוץ, חדר-משחקים ומועדון, דבר שנחשב אז למותרות.⁶⁹ בשל קשיים כספיים ואחרים לא נבנתה הקומה העליונה.

היסודות לבניין הונחו בשנת 1903, ושעריו נפתחו בשבוע הראשון של חודש מארס 1905.⁷⁰

59

69 שם, רבעון, 24 (אפריל 1905), עמ' 112.

70 שם, שנתון, 1903, עמ' 12; שם, רבעון, 18 (אוקטובר 1903), עמ' 17; שם, שנתון, 1904, עמ' 15; שם, רבעון, 24 (אפריל 1905), עמ' 112.

בקץ שנת 1912 החלו בבניית הסטיו המחבר את המעון עם המטבח שמדרומו, והמלאכה הסתיימה לקראת סוף השנה. היתה זו התוספת האחרונה לבניין המעון עד לפרוץ מלחמת-העולם הראשונה. עם פרוץ המלחמה, בנובמבר 1914, החרימו השלטונות העות'מאניים את המיבנה והפכוהו למחסן-מזון ומחנה ליחידותיהם.⁷¹

בית-הספר לנערים סט. ג'ורג'

הבניין החשוב הנוסף שהוקם על-ידי בליית בשלב השני, הוא מיבנה הקבע של בית-הספר לנערים סט. ג'ורג'. הוא נוסד ב-9 באוקטובר 1899 (כמוסד מקביל לבית-הספר לנערות סט. מרי), ובשנת 1906 הוקם בית-ספר מיוחד בתנאי פנימייה עבור נערי המקהלה, שהיה קשור לבית-הספר הרגיל.⁷² לבית-הספר לנערי המקהלה נתקבלו אך ורק נערים נוצרים (שהוטבלו לנצרות), במטרה להכשירם להוראה עבור חברות המיסיון האנגליקניות, בעוד שלבית-הספר היומי נתקבלו תלמידים מכל הקהילות והעדות שבעיר.⁷³

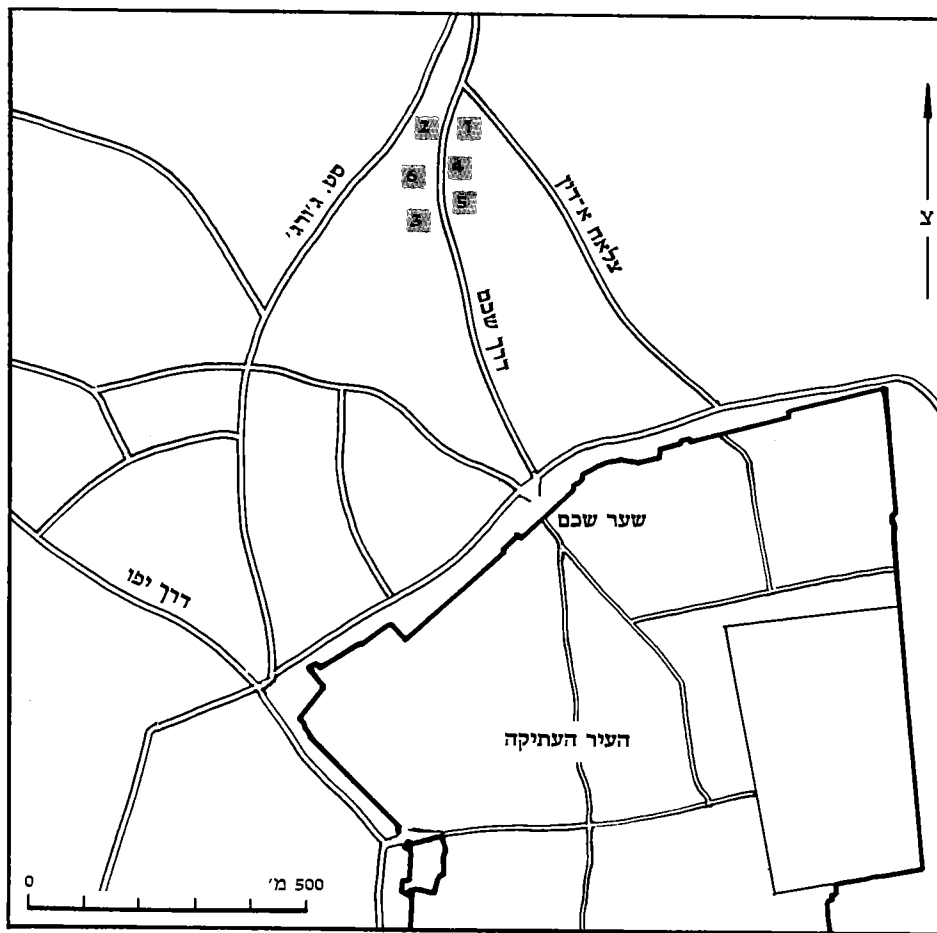
הפירמאן למיבנה הקבע הגיע בשנת 1904. הענקתו היתה חלק מגישה חדשה, שהתאפיינה בויתורים מצד השלטונות העות'מאניים כלפי הכנסייה האנגליקנית, בדומה לויתורים מהם נהנו זה מכבר הגופים הכנסייתיים שפעלו בעיר בשם צרפת, רוסיה וגרמניה.⁷⁴ האתר שנרכש עבור בניין בית-הספר היה בשטח הצמוד למכלול הקולג', מדרום לו, והיסודות לבניין החדש הונחו לקראת סוף שנת 1904.⁷⁵

במיבנה החדש תוכננו שתי קומות ומרתף. הקומה התחתונה נועדה לכיתות בית-הספר היומי, ובקומה העליונה הוקצו חדרי-פנימייה לנערי המקהלה, לנערים נזקקים מבית-הספר היומי וכן עבור צוות המורים.⁷⁶ הקומה התחתונה וקומת המרתף הושלמו לקראת שנת הלימודים, שהחלה באוקטובר 1905. לאחר הפסקה ממושכת חידש בליית את הבנייה בבית-הספר לנערים, ובניית הקומה העליונה הושלמה לקראת שנת הלימודים שהחלה באוקטובר 1912.⁷⁷

על-מנת לשוות לבית-הספר לנערים מעמד של בית-ספר אנגלי רגיל, רכש בליית בשנת 1910 שטח בגודל של כ-16 דונם מדרום לבניין בית-הספר. מטרת רכישה זו היתה כפולה: ראשית, להכשיר את השטח למגרש-ספורט עבור נערי בית-הספר; שנית, הוא נועד להגן על מכלול המבנים מפני הקמתם של בניינים זרים אחרים בקירבתם.⁷⁸

עם פרוץ מלחמת-העולם הראשונה נסגר גם בית-הספר לנערים, ואחרון משתכניו עזב את הבניין בנובמבר 1914. חדריו הפכו למחסן מזון ותרופות עבור הצבא העות'מאני.

- 71 שם, רבעון, 54 (אוקטובר 1912), עמ' 85; שם, 55 (ינואר 1913), עמ' 93; שם, 63 (ינואר 1915), עמ' 227.
- 72 שם, 27 (ינואר 1906), עמ' 158; שם, 32 (אפריל 1907), עמ' 227; שם, 60 (אפריל 1914), עמ' 176.
- 73 שם, 14 (אוקטובר 1902), עמ' 181; שם, 19 (ינואר 1904), עמ' 32; שם, 22 (אוקטובר 1904), עמ' 90; שם, 25 (יולי 1905), עמ' 129; שם, שנתון, 1905, עמ' 12.
- 74 שם, שנתון, 1903, עמ' 12; שם, רבעון, 16 (אפריל 1903), עמ' 211.
- 75 שם, רבעון, 23 (ינואר 1905), עמ' 96; שם, שנתון, 1905, עמ' 12. אין במקורות פרטים על מהות הרכישה, גודל השטח וממי נרכש.
- 76 שם, שנתון, 1904, עמ' 12; שם, רבעון, 31 (ינואר 1906), עמ' 161; שם, 53 (יולי 1912), עמ' 65.
- 77 שם, 26 (אוקטובר 1905), עמ' 141. על פרטים תכנוניים נוספים ראה שם, 27 (ינואר 1906), עמ' 161; שם, 57 (יולי 1913), עמ' 12; שם, 60 (אפריל 1914), עמ' 177.
- 78 שם, 17 (יולי 1903), עמ' 4; שם, 43 (ינואר 1910), עמ' 147; שם, 44 (אפריל 1910), עמ' 166; שם, שנתון, 1910, עמ' 7.



- מוסדות ומבנים של
 'מיסיון ירושלים'
 והמזרח'. 1 – מכלול
 הקולג' סט. ג'ורג';
 2 – בית-הספר לנערות
 ופנימייה סט. מרי;
 3 – מקום משוער של
 בית-הספר לנערות סט.
 מרי ובית המיסיון
 בראשיחיו; 4 – בית-
 הספר לנערים סט.
 ג'ורג'; 5 – מגרש
 המשחקים; 6 – מקום
 משוער של בית-
 החולים

הפנימייה לנערים סט. ג'יימס

הפנימייה הוקמה באוקטובר 1902 עבור נערים נוצרים-ערבים, שלמדו בבית-הספר סט. ג'ורג' ושמקום מגוריהם היה מחוץ לירושלים. את שמה קיבלה בשנת 1904.⁷⁹ הסיבה להקמת הפנימייה נעוצה בדרישה הגוברת מצד האוכלוסיה המקומית לחינוך אנגלי טוב, והיוזמה באה מצד חברי מועדון נוצרים-ערבים שהפעילו לחצים כבדים בעניין זה על הבישוף בליית. לבסוף נעתר הבישוף לבקשותיהם והשיג עבורם רשיון מיוחד על שמו לפתוח את הפנימייה. הבית נוהל על-ידי חברי המועדון באופן עצמאי, והדבר התאפשר הודות לתשלום שנתי בסך 10 ליש"ט שנגבה מכל נער. הכסף נועד להוצאות האחזקה של המיבנה השכור וכן עבור הוצאות הכלכלה ושאר השירותים הקשורים בפנימייה.⁸⁰ בפנימייה היה מקום ל-30 נערים, ואלה שהתאכסנו בה היו כולם נוצרים, רובם השתייך לכנסיות המזרחיות. כבר בשנת 1903 החלו משפחות של מוסלמים להגיש בקשות

79 שם, רבעון, 20 (אפריל 1904), עמ' 49. ובאותו עניין ראה גם שם, 60 (אפריל 1914), עמ' 177.
 80 שם, שנתון, 1903, עמ' 12; שם, רבעון, 17 (יולי 1903), עמ' 4; שם, 19 (ינואר 1904), עמ' 32; שם, שנתון, 1905, עמ' 12.

לקבלת בניהן לפנימייה, ואף הסכימו לכל התנאים הנדרשים מן הנערים הנוצרים. בקשותיהם נדחו על הסף כיוון שהתנאי הבלעדי להקמת הפנימייה היה ששעריה יהיו פתוחים בפני ילדים נוצרים בלבד.⁸¹

פנימייה מסוג זה, שהיתה מקובלת ונפוצה בארצות כמו אנגליה וארצות-הברית, נחשבה במזרח לתופעה חדשה לחלוטין, שאפשר לייחסה לפעילותו של בליית. תופעה זו מעניינת גם מסיבה נוספת, שכן זהו המוסד הראשון מסוגו בארץ-ישראל (הקשור למיסיון הנוצרי), שנוסד כתוצאה ממאמציה של האוכלוסיה המקומית, ונוהל שנים אחדות באופן עצמאי על-ידיה, ללא כל סיוע מכספי המיסיון. במשך השנים נקלעה הפנימייה למחסור בכספים, למרות מאמציו של בליית לגייס תרומות להמשך פעולתה. ההיענות היתה דלה ובסופו של דבר, לאחר שבע שנות פעילות, נאלץ בליית לסגור את שעריה, בסוף שנת הלימודים 1909.⁸²

פנימיית סט. גיימס היא המוסד היחיד שהקים בליית ואשר לא החזיק מעמד בימי כהונתו בירושלים. סגירתה היתה פגיעה בחברת 'מיסיון ירושלים והמזרח', ובמידה מסוימת אולי גם ביוקרתו של הבישוף בליית. דומה, שאכן צדק בליית בסירובו לסייע לרעיון זה שמלכתחילה לא נלהב מהקמתו.

המיסיון הרפואי סט. הלנה

המוסד החשוב האחרון שנוסד בידיעתו ובתמיכתו המלאה של הבישוף בליית, אם כי לא הוא יזם את הקמתו, היה המיסיון הרפואי שהוקם ביוזמתה של ג'רטרוד סלמון (Salmon) מגלוסטרשייר (Gloucestershire) במאי 1903.⁸³ עם פטירתה בשנת 1906, קיבל בליית את המיסיון הרפואי תחת חסותו והחליט לקרוא לו על שם סט. הלנה.⁸⁴

מטרתו של מעון זה היתה סיוע לאותם חולים רבים, ובעיקר למוסלמים העניים שביניהם, אשר לא היה באפשרותם להגיע אל בתי-החולים האחרים שבעיר. מוסד זה נדד ממקום למקום שלוש פעמים באיזור מעון סט. מרי ובית-הספר לנערים סט. ג'ורג', והיו אלה גם שלושה שלבים בפעולתו.

על השלב הראשון, מראשית הקמתו (מאי 1903) ועד לראשית שנת 1909, ידועים פרטים חלקיים בלבד; המוסד נמצא בסמוך למעון סט. מרי ואף הוצע למכירה לגרטרווד סלמון;⁸⁵

81 שם, שנתון, 1903, עמ' 12; שם, רבעון, 19 (ינואר 1904), עמ' 32; שם, שנתון, 1904, עמ' 12.

82 שם, רבעון, 39 (ינואר 1909), עמ' 93; שם, רבעון, 41 (יולי 1909), עמ' 119.

83 בשנת 1902 הוציעה גרטרווד סלמון את שירותיה הטובים לבישוף, ואחרי התכתבות ממושכת היא הגיעה לירושלים יחד עם שתי אחיות. בשנת 1903, בחודש מאי, ייסדה את 'בית האחיות' (Nurses' Home); שם, עמ' 50. הגברת סלמון הבטיחה את המימון לאחזקתו לתקופה של שלוש שנים מראש, בתנאי שבתום מועד זה יעבור המוסד לידיה של חברת 'מיסיון ירושלים והמזרח'. יוזמתה ומטרותיה נבעו מסיבות מיסיונריות טהורות ולא למען אהבת הזולת כפי שאמרה כניגוס השנתי של המיסיון שנערך בווסטמינסטר ב-23 ביוני 1904; מיסיון, רבעון, 22 (אוקטובר 1904), עמ' 27. פרטים נוספים על ייסודו של המיסיון הרפואי ראה: שם, שנתון, 1904, עמ' 17; שם, רבעון, 20 (אפריל 1904), עמ' 50; שם, 22 (אוקטובר 1904), עמ' 87, 88; שם, שנתון, 1906, עמ' 14.

84 שם, רבעון, 29 (יולי 1906), עמ' 154, 196; שם, 30 (אוקטובר 1906), עמ' 199, 209, 210; שם, 31 (ינואר 1907), עמ' 204; שם, שנתון, 1906, עמ' 14, 15. על הסיבות שהביאו את בליית לקרוא למיסיון בשם זה ראה ספיר, עמ' 127, 128.

85 מיסיון, רבעון, 22 (אוקטובר 1904), עמ' 81.

הבישוף בליית וקלג' סט. ג'ורג'

כדברי הבישוף: 'לאחר יש יתרון בכך שהוא נמצא ממול לקולג' ומחובר למעון סט. מרי'.⁸⁶ במקום אחר ציינה הרופאה קוק (Louise Cooke), שהיתה הרופאה של מיסיון זה במשך תקופה קצרה: 'הבית בו נמצאת המרפאה היה בעבר ביתו של שומר השער [של הקולג'] ובו שני חדרים קטנים. האחד משמש כחדר ההמתנה והשני – חדר הטיפולים'.⁸⁷ בשנה הראשונה עסקו אחיות המיסיון הרפואי בעיקר בביקורי-בית אצל הנזקקים, וב-1 באוקטובר 1904 נפתחה המרפאה, שהפכה מוקד-משיכה לתושבי העיר.⁸⁸

בשלב השני, מאפריל 1909 ועד לקיץ 1912, כלל המיסיון הרפואי מרפאה ציבורית ובית-חולים למאושפזים, וכן נערכו ביקורי בית אצל החולים.⁸⁹ בעניין מיקומו נאמר: 'המוסד עבר למעון החדש ובו שלושה חדרים. מיקומו בפינה המרוחקת של קרקעות מעון סט. מרי'.⁹⁰

בשלב השלישי, מקיץ 1912 ועד לסגירתו ב-1914, התרחבה פעילותו של המיסיון הרפואי, והצוות כלל רופא ושלוש אחיות מוסמכות שגרו במקום. הודות לסיוע הכספי שניתן למוסד זה על-ידי הכנסייה הקנדית, סיפק המיסיון הרפואי של סט. הלנה את שירותיו חינם לכל דורש.⁹¹ באשר למיקומו נאמר: 'נמצא בקירבה מיידית למכלול סט. ג'ורג'... ועל אחת הדרכים הראשיות בצפון העיר... לבית זה שתי קומות ובחזיתו גינה ומקום פתוח ומרווח... ולמרות שהמבנה לא תוכנן לשמש בית-חולים, הוא ממלא יעוד זה היטב...'.⁹²

עם פרוץ מלחמת-העולם הראשונה עבר המיבנה לרשות השלטונות, שהחרימו את כל מה שהיה בו.⁹³

סיכום

בפעילות המיסיונרית של שלוש חברות המיסיון האנגליות בירושלים בשלהי התקופה העות'מאנית בלטו שלוש דמויות מרכזיות – ג'ון ניקולייסון, סמואל גובאט וג'ורג' בליית. כל אחד מהם ייצג חברה מיסיונרית שונה וניתב את דרכו בכיוון מיוחד ובהתאם למטרותיו. ניקולייסון הניח את היסודות לפעילות המיסיונרית האנגליקנית בקרב האוכלוסיה היהודית

86 שם, 30 (אוקטובר 1906), עמ' 197.

87 שם, 36 (אפריל 1908), עמ' 66. עבודתה של הרופאה קוק במסגרת המיסיון הרפואי בירושלים עוררה עניין רב והוסיפה לייחודיות בפעילותה של חברת המיסיון של בליית. קוק שהגיעה לירושלים כשמאחוריה נסיון עשיר של פעילות בקוריאה, תוארה בהזדמנויות שונות בתור הרופאה הראשונה בעיר. וראה שם, רבעון, 37 (יולי 1908), עמ' 61, 70; שם, שנתון, 1908, עמ' 13. סירובן של הנשים המוסלמיות להיות בטיפול אצל רופא ממין זכר היה כנראה הסיבה העיקרית להבאתה של הרופאה קוק לירושלים. שם, רבעון, 29 (יולי 1906), עמ' 148; שם, 30 (אוקטובר 1906), עמ' 209; שם, רבעון, 31 (ינואר 1907), עמ' 213.

88 שם, 23 (ינואר 1905), עמ' 99.

89 שם, 42 (אוקטובר 1909), עמ' 132; שם, 44 (אפריל 1910), עמ' 167.

90 שם, 45 (יולי 1910), עמ' 191.

91 שם, 53 (יולי 1912), עמ' 68, 69. גם בשלב זה ניסה עדיין הבישוף בליית להשיג פירמאן שיאפשר הקמתו של מיבנה-קבע עבור פעולות המיסיון הרפואי. ראה מכתבים שונים משנת 1909, גנון, חטיבה 1/123, קופסה 787, וכן מכתב נוסף באותו עניין, שם, שם, קופסה פ/790.

92 מיסיון, רבעון, 53 (יולי 1912), עמ' 68, 69.

93 שם, 64 (אפריל 1915), עמ' 245, 249.



בארץ-ישראל, ובמיוחד בירושלים, ובכך ייתודו. הוא עמד בראש 'החברה הלונדונית' בירושלים ופעל בשמה משנות השלושים ועד למחצית שנות החמישים של המאה. הבישוף סמואל גובאט, פעיל לשעבר ב'מיסיון הכנסייתי' השקיע מאמצים רבים בהקמת מערכת מסועפת של מוסדות-חינוך ברחבי הארץ; אפשר לומר, כי גובאט, שפעל בארץ ממחצית שנות הארבעים ועד לסוף שנות השבעים, נמנה עם חלוצי החינוך המודרני הלא-יהודי בארץ-ישראל.

הבישוף ג'ורג' בליית פעל בארץ-ישראל מסוף שנות השמונים ועד לפרץ מלחמת-העולם הראשונה, בשלהי 1914. בליית הקים חברה מיסיונרית חדשה, שטענה לייצג בפעולותיה הן את ירושלים והן את המזרח. אך מפעלו המרשים ביותר היה הקמת המכלול של קולג' סט. ג'ורג' והמוסדות הקשורים למכלול זה, בהם השקיע את רוב זמנו, יכולתו ומרצו הבלתי-יגלאה. התנגדות השלטונות והאוכלוסיה המקומית לפעילות המיסיונרית, שהיתה לעתים חריפה למדי, הביאה לכך, שרק אישים דומיננטיים דוגמת ניקולייסון, גובאט ובלית, חדורי רוח מיסיונרית עמוקה, יכלו לפתח פעילות בהיקף ובממדים כפי שנסקרו כאן.

