

לבעיית זהותו של דגון אלוהי הפלשתים

איתמר זינגר

במחקר תולדות הפלשתים רווחת הדעה שעם כואם לארץ-ישראל, אימצו להם הפלשתים את אלי ארצם החדשה או, לחלופין, זיהו בתהליך סינקרטיסטי את אליהם עם אלי כנען. השקפה זו, שהוצגה כבר בראשית חקר תולדות הפלשתים,¹ נשתרשה ללא עוררין וללא שינויים מהותיים מאז ועד היום.² בוודאי תרמה לכך העובדה שטרם נתגלו מקורות פלשתיים כתובים, אשר יעידו מכלי ראשון על דת הפלשתים, ועל כן נשאר המקרא המקור העיקרי, למעשה כמעט היחיד, לדיון בסוגיה זו. ואולם הממצא הפולחני העשיר שנחשף בחפירות הארכיאולוגיות, שנערכו בפלשת וסביבותיה בעשורים האחרונים, וכן ההתקדמות העצומה במחקר הדתות של כנען בפרט ושל המזרח הקדום בכלל מחייבים עיון מחודש בשאלת זהות אלוהי הפלשתים ובדיקת המוסכמות שנתגבשו זה מאה שנה ויותר.

המקור הספרותי הקדום ביותר שמצויים בו אזכורים על הדת הפלשתית היה ונשאר המקרא. המקורות החיצוניים – מצריים, אשוריים ובבליים – אינם מוסיפים דבר לעניין הדת הפלשתית, פרט אולי לעדות העקיפה שניתן להפיק מן השמות הפלשתיים הנזכרים בהם. לעומת זאת, מידע עשיר ומגוון על הדת והפולחן בערי פלשת מצוי במקורות הקלאסיים, החל בהרודוטוס במאה החמישית לפני הספירה ועד להשתרשות הנצרות בעזה במאה החמישית לספירה. ואולם עלינו להשתמש במידע האצור במקורות מאוחרים אלו רק במידה מוגבלת ובמשנה זהירות, שכן אף אם שרדו בהם אלמנטים פלשתיים מקוריים, הרי הם נתגלגלו במשך מאות רבות של שנים ונתמזגו לא רק בסביבתם השמית, אלא בעיקר בעולם התרבות והדת ההלניסטית. ככלל, נתונים מאוחרים אלו כשהם לעצמם אינם יכולים להתקבל כעדויות עצמאיות, ומעמדם מותנה בהשוואתם והתאמתם למקורות הקדומים.

א

ההשקפה שאלי הפלשתים הם למעשה אלי כנען שנתקבלו בדרך האימוץ או הזיהוי הסינקרטיסטי נתקלת בקשיים רציניים כבר בעיון ראשוני בעדות המקראית. האל דגון, האלוהות הפלשתית הראשית, אינו נזכר במקרא אף לא פעם אחת כאל מאלי כנען, אלא אך ורק כאלוהי הפלשתים. גם

* הרצאה שניתנה במסגרת 'קתדרה לחוקרים' מטעם המרכז לחקר ארץ-ישראל ויישובה של אוניברסיטת תל-אביב ויד יצחק בן-צבי בטי"ו סיון תשמ"ח (31.5.1988).

1 ראה למשל: G.A. Smith, *The Historical Geography of the Holy Land*, London 1897, p. 172 f.

2 ראה למשל: M. Delcor, 'Yahweh et Dagon ou le Jahwisme face à la religion des Philistins, d'après l Sam. V', *VT*, 14 (1964), p. 153; R.D. Barnett, 'The Sea Peoples', *CAH*, II/2, Cambridge 1975³, p. 374; ז' אהרוני, ארכיאולוגיה של ארץ ישראל, ירושלים 1978, עמ' 166; ב' מזר, ערים וגלילות בארץ-ישראל, ירושלים תשל"ו, עמ' 265; T. Dothan, *The Philistines and their Material Culture*, New Haven 1982, p. 20; A. Mazar, *Excavations at Tell Qasile, Part Two (Qedem, 20)*, Jerusalem 1985, p. 129

ברשימת האלים הכללית, המופיעה בשופטים י ו, נעשית הבחנה ברורה בין אלי כנען לאלי הפלשתים: 'ויסיפו בני ישראל לעשות הרע בעיני ה' ויעבדו את הבעלים ואת העשתרות ואת אלהי ארם ואת אלהי צידון ואת אלהי מואב ואת אלהי בני-עמון ואת אלהי פלשתים ויעזבו את ה' ולא עבדוהו'. ברי שהבעלים והעשתרות מייצגים ברשימה את אלי הכנענים, ואילו אלוהי הפלשתים מופיעים כישות נפרדת, בדומה לאלוהי ארם, צידון, מואב ועמון.

האל דגון נזכר בשלוש פרשיות בלבד: בסיפור מות שמשון בעזה (שופטים טז כג), בפרשת שביית ארון-הברית והבאתו למקדש דגון באשדוד (שמואל א, ה ב-ז) ובגרסת דברי הימים למעשה הפלשתים בגופת שאול (דברי הימים א, י י').

את שמשון האסור בנחושתיים הורידו עזתה 'וסרני פלשתים נאספו לזבח זבח-גדול לדגון אלהיהם ולשמחה...' (שופטים טז כג). מן התיאור בפרק זה עולה שמקדש דגון בעזה היה בתקופה זו המקדש המרכזי בפלשת.³ לפני התקופה הפלשתית היתה העיר עזה בירת כנען המצרית, ובימי רעמסס השלישי (1182-1151 לפנה"ס) הוקם בה מקדש לאל אמון, ראש הפנתיאון המצרי. נשאלת השאלה, האם יש זיקה כלשהי בין שני המקדשים שניצבו בעזה בתקופות סמוכות, ואם כן מהי? האם ניתן לשער שמקדש דגון הפלשתי ירש את מקומו של מקדש אמון המצרי? בשני המקרים מדובר במקדשים מרכזיים של האלוהות הראשית בפנתיאון.

בתקופות הקלאסיות⁴ נהג בעזה פולחנו של אל בשם 'מרנס' (Marnas), שם הכנוי כנראה על יסוד התואר הארמי 'מרנא', הווה אומר 'מרנו, אדוננו'. אפשר ששם זה אינו אלא כינוי לדגון אלוהי הפלשתים (והשווה לכינוי 'אדוני' שניתן לאלוהי ישראל). מרנס זוהה עם זאוס הכותי (Zeus Kretagenes), ובכלל, תושבי עזה הרבו לטפח מסורות על מוצאם ומוצא אליהם מהאי כרתים.⁵ כינוי אחר שבו כונה אל זה היה 'זאוס אלדמיוס' (Zeus Aldemios), וסגדו לו במקום בשם 'אלדיומה' (Aldioma) שנמצא מחוץ לעזה. מקום זה יש לזהות ככל הנראה עם 'עטלוזא של עזה' הנוכרת במקורות התלמודיים (בבלי, עבודה זרה יא ע"ב). השם 'אלדמיוס' בנוי על יסוד פועל שפירושו 'לגדל (תבואה)', ואין ספק שהוא מקורב במובנו לשמו של דגון (למהות השם 'דגון' ראה להלן). נראה לפיכך שהעיר עזה היתה במשך תולדותיה הארוכים מקום משכנו של ראש פנתיאון — אמון המצרי, דגון הפלשתי ומרנס, הוא זאוס הכרתי. העיר היתה ממעוזיה האחרונים של

3 אין ללמוד מכך שערי פלשת היו מאורגנות במבנה אמפיקטיוני (ראה: B.D. Rahtjen, 'Philistine and Hebrew Amphictyonies', *JNES*, 24 [1965], pp. 100-104). כמו כן אין להסיק מסיפור מות שמשון על קורבן אדם שהיה נהוג במקדשי פלשת (ראה: R.A.S. Macalister, *The Philistines, Their History and Civilization*, London 1911 [Chicago 1965], pp. 90-91). כבר מתחילת המחקר ניסו לתהות על תוכנית המקדש על פי תיאור עמודי התווך אשר הבית נכון עליהם (מקליסטר, שם, עמ' 123), אך לא כאן המקום לדון בהיבט זה (ראה: ע' מזור [לעיל, הערה 2], עמ' 130; ש' בונימוביץ, 'האם "התרבות החומרית הפלשתית" היא אכן פלשתית? בעיות מתודיות בחקר התרבות הפלשתית', ארכיאולוגיה, 1 [תשמ"ו], עמ' 16-17), ובעצם ספק אם ניתן ללמוד דבר על הארכיטקטורה הפלשתית מתיאור זה.

4 לסקירת המקורות ראה: A.M. Meyer, *History of the City of Gaza*, New York 1907 (repr. 1966), pp. 115 ff.; מקליסטר, שם, עמ' 107.

5 ברור שיש התאמה בין עובדה זו ובין ההשקפה המקראית המגובשת שלפיה באו הפלשתים מכפתור היא כרתים (למשל עמוס ט ז); ואולם נושא זה חורג מתחומי דיוננו. לסיכום על סוגיית מוצא הפלשתים ראה: א' זינגר, 'מוצא "גויי-הים" והאחוזתם בחופה של ארץ-ישראל', דברי הקונגרס העולמי התשיעי למדעי היהדות, חטיבה א: תקופת המקרא, ירושלים תשמ"ו, עמ' 1-6.

הפגאניות בארץ-ישראל, ורק בהתערבותו התקיפה של השלטון המרכזי בביזנטיון הצליח בסופו של דבר פורפיריוס, הבישוף של עזה, לבער את פולחן מרנס.⁶

מקדש נוסף של דגון ניצב באשדוד, ואליו הביאו הפלשתים את ארון ה' לאחר שנפל בידיהם בקרב אבן העזר (שמואל א, ה ב-ה). מתיאור מפלתו של דגון לפני ארון ה'⁷ ניתן ללמוד שעל פי השקפת הכותב ניצב במקדש באשדוד פסל דמוי אדם:⁸ 'וישכימו בבקר ממחרת והנה דגון נפל לפניו ארצה לפני ארון ה' וראש דגון ושתי כפות ידיו כרתות אל-המפתן רק דגון נשאר עליו' (שם ה ד). מאז ימי קדם רווחה אטימולוגיה עממית שגורה את שמו של דגון מדג. פרשני ימי-הביניים נחלקו בשאלה איזה חלק בדמותו של דגון דמה לדג: רש"י פירש שכולו דג, דוד קמחי סבר שרק מבטנו ומטה דמה לדג, ואילו לפי יצחק אברבנאל היה ראשו של דגון דמוי דג. התיאור של דגון בדמות דג מצא הד גם במחקר המודרני; וְלְהַאֲזֵן וְאֲחֵרִים בְּעִקְבוֹתָיו אֶף הִצִּיעוּ לְהַשְׁמִיט אֶת הָאוֹת נו"ן מִשְׁמוֹ שֶׁל דָּגוֹן בַּפְּסוּק הַנּוֹכַח. וְאוֹלָם עַל פִּי תַרְגוּם הַשְּׁבַעִים וְתַרְגוּמֵי אֲחֵרִים נִכְתָּב בַּמְקוֹר 'רַק גּוֹ דָּגוֹן נִשְׁאָר עֲלָיו, וְלִפְיֶכֶךְ אֵין סִפֵּק שֶׁהַכּוֹתֵב רָאָה לְנֶגֶד עֵינָיו דְּמוּת אֲנֹתְרוֹפּוֹמּוֹרֶפִית שֶׁל הָאֵל. הַתְּפִיסָה הַעֲמָמִית עַל דָּגוֹן דְּמוּי הַדָּג הוֹשַׁפְעָה מִן הַסְתָּם מִדְּמוּתָהּ שֶׁל אֵלֶּת אֲשַׁקְלוֹן הַסְּמוּכָה, עֲתָרְעָתָה (Atargatis/Derketo), הַמוֹפִיעָה בְּתִיאוֹרִים סְפּוֹרִתִּים וְעַל מִטְבַּעוֹת כְּתוּבִים בְּעֵלֶת זֶנֶב דָּג. גַּם בַּחֲפִירוֹת אֲשֶׁדוֹד, בַּשְּׂכָבָה הַלְּנִיסְטִית, נִמְצְאָה לוחית מעופרת בדמות אישה בעלת זנב דג.⁹

במקביל לאטימולוגיה העממית הזו רווחה גם גזירת השם מדגן, תבואת השדה. לדמות הדג של דגון אין כל רמז במקורות היהודיים הקדומים (אצל יוספוס או בתלמוד), ואילו פילון מגבל, שחי בתחילת המאה השנייה לספירה, מגדיר את שמו של דגון כ'שדה תבואה' (siton), ומזהה אותו עם זאוס של החקלאות (Zeus Arotrios). פולחן דגון באשדוד נמשך לפחות עד ימי החשמונאים. בספר מקבים א (י פג-פד; יא ד) מסופר על שריפת בית דגון בידי יונתן בשנת 147 לפה"ס. במקרא נזכרות במפורש רק עזה ואשדוד כערים שהיה בהן מקדש לדגון,¹⁰ אך יש לשער שפולחנו היה נפוץ יותר, כפי שניתן ללמוד ממקומות ששמו בית דגון הנזכרים במקרא ובמקורות אחרים (ראה להלן). עוד נשוב לדגון, אך תחילה נעסוק במספר אלים אחרים ששמו נקשר, בצדק או שלא בצדק, אל הפלשתים.

ב

תיאור מעשה הנקם שעשו הפלשתים בגופת שאול ובניו לאחר נצחונם בגלבע שימש בסיס לדעה הרווחת שהפלשתים אימצו את האלה הכנענית עשתורת.¹¹ על פי הנאמר בספר שמואל, 'ויכרתו את-ראשו ויפשטו את-כליו וישלחו בארץ-פלשתים סביב לבשר בית עצביהם ואת העם. וישימו את כליו בית עשתרות ואת גויתו תקעו בחומת בית-שן' (שמואל א, לא ט-י), המדובר הוא ככל הנראה בהצגת כליו של שאול בבית עשתרות (עשתורת) שנמצא בבית-שן(א). עיר זו היתה סמוכה

6 ראה: מקליסטר (לעיל, הערה 3), עמ' 106 ואילך; דלקור (לעיל, הערה 2), עמ' 149.
 7 לדיון מקיף בפרשה זו ראה: דלקור (לעיל, הערה 2), עמ' 136-154 ושם הפניות לספרות נוספת.
 8 לא ברור על סמך מה קובעת ט' דותן (לעיל, הערה 2), עמ' 20, שהפסל היה עשוי מחרס.
 9 ראה: מ' דותן, 'אשדוד — שבע עונות-חפירה', קדמוניות, ה (תשל"ב), עמ' 13.
 10 הירונימוס כותב בפרשנותו לישעיה מו א שדגון היה אלוהי אשקלון, עזה ושאר ערי הפלשתים. ראה: מקליסטר (לעיל, הערה 3), עמ' 99.
 11 ראה למשל: מקליסטר (לעיל, הערה 3), עמ' 93; דלקור (לעיל, הערה 2), עמ' 146; בארנט (לעיל, הערה 2), עמ' 374; ט' דותן (לעיל, הערה 2), עמ' 21, 237.

לשדה המערכה, והיתה נתונה כנראה למרות הפלשתים או שיתפה עימם פעולה. ואולם בית-שאן לא היתה מעולם עיר פלשתית, וממילא אין בפסוק כל ראייה לכך שעשתורת נמנתה עם אלי הפלשתים.

סיוע להשערה שהפלשתים אימצו את עשתורת ניסו להביא מפולחן האלה עתרעתה שנהג באשקלון בתקופות הקלאסיות, ושלה זיקה לעשתורת הכנענית ואפרודיטי היוונית.¹² היו אף שהציעו שהפלשתים הביאו את כליו של שאול לאשקלון,¹³ אך אין לכך כל אחיזה בפסוק, וכאמור אין להסתמך על עדויות מאוחרות אם אינן מעוגנות בנתונים קדומים. אמנם לא מן הנמנע שבאשקלון היה נהוג פולחנה של אלה מסוגה של עשתורת, אך בניגוד לאשדוד, שם הצטרפה העדות המאוחרת לפולחן דגון אל העדות המקראית, הרי שעל אלי אשקלון בתקופה הפלשתית אין בידינו לעת עתה שום נתונים.¹⁴

בגרסה המקבילה לסיפור גורל שאול ובניו, המובאת בדברי הימים, עשתורת אינה נזכרת כלל: 'וישימו את-כליו בית אלהיהם ואת-גלגלתו תקעו בית דגון' (דברי הימים א, י'). בעל דברי הימים הניח מן הסתם שחזקה על הפלשתים כי יציגו את גופת אויבם ואת כליו לפני אלם הגדול, ועל כן החליף את עשתורת בדגון. אין בגרסה זו כל רמז היכן נמצא אותו בית דגון, ואין לזהות על פי זה את אחד המקדשים הכנעניים שנחשפו בחפירות בית-שאן כביתו של דגון.¹⁵ סיכומו של דבר, אין כל ראייה לכך שעשתורת נכללה בפנתיאון הפלשתי.

מלבד דגון, המקרא מוסר במפורש רק על אל אחד נוסף, שפולחנו נהג בעיר פלשתית. זהו בעל זכוב אלוהי עקרון, שאליו שלח אחיזה מלך ישראל מלאכים לדרוש אם יחיה מחוליו, וננוף בשל כך על ידי אליהו (מלכים ב, א א-1). אף שניסו למצוא מקבילות ולהציע הסברים לפולחן הזכוב,¹⁶ יש לשער שאין זה אלא כינוי גנאי (כדוגמת בשת במקום בעל) לאל שכיניו האמיתי היה 'בעל זבולי' (זבול במובן 'נשיא'), צירוף המוכר גם מכתבי אוגרית.¹⁷ פרשה זו היא הדוגמה הברורה היחידה המורה על דרישה ישראלית באלוהי אחת מערי פלשת.¹⁸ מלבד התייחסות כללית לאלוהי הפלשתים יחד עם אלוהי שאר העמים שלהם עבדו בני ישראל (שופטים י1), אין כל רמז להשפעת פולחן דגון בישראל, והדבר בולט בייחוד לאור הסיקור הנרחב של העבודה הזרה לאלי כנען ולאלי עמים אחרים.¹⁹ האזכור היחיד של בעל זכוב במקרא, בפרשה שהתרחשה באמצע המאה

12 למקורות ראה: מקליסטר (לעיל, הערה 3), עמ' 93, 99; M. Hörig, *Dea Syria: Studien zur religiösen Tradition der Fruchtbarkeitsgöttin in Vorderasien*, Neukirchen-Vluyn 1979, pp. 249 ff. p. 172, no. 4 (וכן ביבליוגרפיה מצוטטת).

13 ראה למשל: דלקור (לעיל, הערה 2), עמ' 146.

14 יש לצפות שהחפירות המתנהלות עתה באשקלון ישפכו אור גם על פולחנותיה הקדומים של עיר זו. יש להוסיף בהקשר זה שבסוף ימי השלטון המצרי כנען כנראה הוקם באשקלון מקדש לאל המצרי פתח. ראה: I. Singer, 'Merneptah's Campaign to Canaan and the Egyptian Occupation of the Southern Coastal Plain of Palestine in the Ramesside Period', *BASOR*, 269 (1988), p. 3 (ושם ביבליוגרפיה קודמת).

15 ראה: מקליסטר (לעיל, הערה 3), עמ' 99; A. Rowe, *The Four Canaanite Temples of Beth-Shan*, Philadelphia 1940, p. 23; F.J. Montalbano, 'Canaanite Dagon: Origin, Nature', *Catholic Biblical Quarterly*, 13 (1951), p. 391.

16 ראה: מקליסטר (לעיל, הערה 3), עמ' 92-93.

17 ראה: דלקור (לעיל, הערה 2), עמ' 147; מ"ד קאסוטו, 'בעל זכוב', א"מ, ב, ירושלים תשל"ג, עמ' 287-288 והביבליוגרפיה המצוטטת שם.

18 רמז נוסף לדרישה ישראלית כ'עננים' (=קוסמים?) של הפלשתים, יש אולי בישיעה ב1. ראה למשל דלקור (לעיל, הערה 2), עמ' 152.

19 ראה: דלקור (לעיל, הערה 2), עמ' 152.

התשיעית, משקף כנראה שלב מאוחר בדת הפלשתית, שלב שכבר נתמזגו בה אלמנטים מקומיים רבים עד כי נשתנו תכניה המקוריים במידה ניכרת. נראה לי לפיכך שאין להעניק משקל רב מדי למובאה זו בנסיוננו להתחקות אחר אליהם המקוריים של הפלשתים.

עד כאן הערויות המקראיות הדלות על אלי הפלשתים, שמהן עולה דגון כאלוהות הלאומית שלהם, למעשה כאלוהות היחידה שניתן לייחסה בוודאות לרובד הקדום של הדת הפלשתית. לכאורה ניתן להביע פקפוקים אף במעט הזה, ולהציב במלוא חריפותה את השאלה, באיזו מידה ניתן לסמוך על המקור הישראלי כי ימסור פרטים מהימנים על אלוהי הפלשתים? עד כה נמנענו מלדון באופיין הספרותי ובזמן חיבורן של המובאות שבהן נזכר דגון, והסיבה לכך תובהר כעת. סיפור שמשון, שבו נזכר דגון אלוהי עזה, הינו סיפור ביוגרפי, שניכרים בו משקעים מיתולוגיים.²⁰ יטען הטוען, מה לסיפור אגדה מעין זה כי ישמש כמקור היסטורי על דת הפלשתים. גם בסיפור מאבק ארון ה' בדגון אלוהי אשדוד, שאגב מגמתו קרובה מאוד למגמת הסיפור על מות שמשון,²¹ לא נעדרים מוטיבים ספרותיים, וגם בו לא קל לשחזר את שלבי חיבורו ועריכתו, אם כי לרוב גרעין הסיפור על נידת ארון־הברית נחשב לקדום.²² המובאה השלישית והאחרונה על דגון, זו שבה החליף בעל דברי הימים את שמה של עשתורת בשמו של דגון, 'מפוקפקת' לכאורה עוד יותר מקודמותיה. על טענות מעין־אלו מצד ביקורת המקרא בדבר מידת מהימנותם של מקורות אלו לשאלת זהותו של אלוהי הפלשתים ניתן להשיב בפשטות: וכי מדוע יכחד הסופר המקראי בזמן כלשהו במסירת שמו של אלוהי הפלשתים, דגון? אם מסר נאמנה — כפי שמתברר ממקורות חיצוניים — על בעל ועשתורת אלוהי הכנענים והצידונים, על כמוש אלוהי מואב, על מלכום אלוהי עמון, על קוס אלוהי אדום, על הדר אלוהי ארם ועל עוד רבים אחרים, מדוע נפקק דווקא במהימנות זיהויו של דגון אלוהי הפלשתים? טיעון אחר שניתן לכאורה להעלות הוא שהסופר המקראי שגה מבלי משים במסירת שמו המקורי של אלוהי הפלשתים, ומסר במקום זאת את השם שהיה שגור בתקופתו; כלומר דגון אינו אלא שמו של אל מקומי, אחד מאלי הארץ, שזוהה עם אלוהי הפלשתים או אומץ על ידם אחרי בואם לארץ. ואולם, כפי שיתברר בהמשך, בניגוד לדעה הרווחת, (דגון) לא היה מעולם מאליה המובהקים של הארץ; הוא נזכר במקרא אך ורק כאלוהי הפלשתים, וגם במקורות החיצוניים אין עדות של ממש שפולחנו רווח בארץ־ישראל. לפיכך אין זה מתקבל על הדעת שהסופר המקראי ייחס לפלשתים אל שפולחנו לא היה מוכר, או לפחות לא היה נפוץ בדרום כנען, לפני בוא הפלשתים. נוכל לקבל אפוא את העדות המקראית על דגון ללא סייג, יהא אופיין וזמן חיבורן של הפרשיות שבהן הוא נזכר אשר יהא.²³

20 ראה למשל: י' זקוביץ, חיי שמשון, ירושלים תשמ"ב, בעיקר עמ' 236, ושם ספרות נוספת.

21 ראה: זקוביץ, שם, עמ' 213-214.

22 לסיכום ולספרות בנושא ראה: P.K. McCarter, *I Samuel (The Anchor Bible)*, New York 1980, pp. 23-26.

23 המקור 'הפלשתי' היחיד שיכול היה לסייע בסוגיה זו הוא אוצר השמות הפלשתיים המצומצם. ואולם בתוך קומץ שמות הפלשתים שניתן לאסוף מן המקרא, ממקורות אשוריים ומכתובות שנתגלו בפלשת (ראה: J. Naveh, 'Writing and Script of Seventh-Century B.C.E. Philistia: The New Evidence from Tell Jemmeh', *IEJ*, 35 [1985], pp. 8-12) לא מצויים שמות תיאופוריים הבנויים על יסוד שמו של דגון. (ראולי יוצא מכלל זה השם 'דגרת' החרות על חרס מאשדוד מן המאה השמינית לפה"ס! שתי האותיות האחרונות בשם מזכירות אולי את הסימט האנטולית המופיעה בשמות כמו Tarhundaradu, Piyamaradu ועוד. ואולם קשה להציע הסבר לחילופי הנו"ן בגימ"ל, ועל כן אין הצעה זו יוצאת מגדר השערה רחוקה.)

ג

לפני שנעבור לדון במוצאו של דג(1), נזכיר עוד שתי הצעות לייחס לפלשתים אלים נוספים, הצעות שהועלו על בסיס עדויות אפיגרפיות וארכיאולוגיות עקיפות. בנימין מזר העלה את האפשרות שפולחן האל הכנעני חורון היה נהוג בפלשת.²⁴ זאת על סמך אוסטרקון מסוף התקופה הישראלית שנתגלה על פני השטח בתל-קסילה, ועליו כתוב 'זהב אפר לבית חרן 30' [זהב אופיר לבית חורון שקלים 30]. בית-חורון יכול להתפרש כשם מקום או כשמו של מקדש שעמד בתל-קסילה. חיזוק לאפשרות השנייה מצא מזר בכתובת מהאי דלוס מן המאה השנייה לפה"ס, שבה נזכר האל חורון (Auronas) כאלה של יבנה. ואולם אף אם נתקבל השערה זו, אין שום ודאות שחורון הוא האל שסגדו לו גם במקדשיה הקדומים של העיר.²⁵

יגאל ידין הציע שפולחן האל הכנעני רשף נתקבל בקרב הפלשתים, וזאת על סמך קבוצת גביעים דמריי ראש אריה שנמצאו באתרים שונים בפלשת וסביבותיה.²⁶ באוגרית נתגלה גביע דומה ועליו הקדשה לאל רשף, וידין סבר שהגביעים מארץ-ישראל נוצרו לשם פולחן של אותו אל. ואולם אין הדבר מתחייב כלל וכלל. בעולם האימפריאלי של המזרח הקדום מופיעה לא פעם אותה חיה כסימן היכר לאלים שונים.²⁷ כמו כן, בניגוד למה שסברו תחילה,²⁸ התברר שגביעים אלה מעוצבים במסורת כנענית עתיקת יומין ולא במסורת אגאית שהובאה על ידי הפלשתים.²⁹

ד

מה מוצאו של דגון אלוהי הפלשתים? שמו זהה ללא ספק לשמו של האל דגן, אחד מאלה החשובים של סוריה וצפון מסופוטמיה. לשונות כנען נוטות להפוך את התנועה a הארוכה המוטעמת לתנועה o. מרבית החוקרים מוצאים קשר אימולוגי בין שם האלוהות 'דגון' לבין שם העצם הכללי 'דגן', במשמעות תבואת השדה, המופיע באוגריתית, בפניקית ובעברית. במקביל הוצעו גם אימולוגיות אחרות לשמו של דגן; בערבית *داجن* או *داج* ('מעונן, אפל'), *tekan* בחיתית ('אדמה'), או שורש משומרית או משפה לא שמית אחרת ממסופוטמיה.³⁰ לאור הסקירה שתובא להלן על זהותו של דגן ועל בני דמותו, יתברר שקשה לנתק בין האל ובין תבואת הארץ הנקראת כנראה על שמו.

דגן (Dagan) הוא אל שמי-מערבי, כפי הנראה אמורי. וארצו היא סוריה, מעמק הפרת ועד סמוך לחופי הים התיכון. התייעוד על דגן ראשיתו במסופוטמיה עוד בתקופת השושלות הקדומות

24 ראה: B. Maisler (Mazar), 'The Excavations at Tell Qasile, Preliminary Report' *IEJ*, 1 (1951), p. 210; הנ"ל, לעיל, הערה 2, עמ' 265.

25 ראה: ע' מזר (לעיל, הערה 2), עמ' 129-130.

26 ראה: Y. Yadin, 'New Gleanings on Resheph from Ugarit', *Biblical and Related Studies Presented to Samuel Iwry*, Winona Lake 1985, pp. 259-274

27 על משמעות האריה באזורים השונים ראה למשל: הריג (לעיל, הערה 12), עמ' 51-128.

28 ראה: דותן (לעיל, הערה 2), עמ' 229-234.

29 ראה: ע' זבולון, 'גביע כנעני נדיר מאוסף מוסברג, ישראל — עם וארץ (שנתון מוזיאון הארץ), א (19) (תשמ"ד), עמ' 41-54; 'ראשיתם של גביעי הראש בכנען, ישראל — עם וארץ (שנתון מוזיאון הארץ), ד (22) (תשמ"ז), עמ' 111-132.

30 להפניות ראה: H. Schmökel, 'Dagan', *Reallexikon der Assyriologie und vorderasiatischen Archäologie*, II, 1934, pp. 99-101; H. Ringgren, 'דגן dagan', G.J. Botterweck & H. Ringgren (eds.), *Theologisches Wörterbuch zum Alten Testament*, II, Stuttgart 1977, pp. 148-151



האלה כבב ואל הסער
על תבליט ניאורחיתית
ממלטה שבמזרח
תורכיה

באמצע האלף השלישי לפה"ס,³¹ והוא מתמשך קרוב לאלפיים שנה.³² עד לפני זמן לא רב סברו שעמק הפרת התיכון, על ערוי המרכזיות מארי, תותול ותַרְקָה, היה מולדתו של דגן, ומשם נפוץ פולחנו לשאר חלקי סוריה ומסופוטמיה.³³ עם גילוי הארכיונים של ממלכת אַבְלָה התברר שגם מערבה לפרת, בצפון סוריה, עמד דגן מקדמת דנה בראש הפנתיאון.³⁴ לעומת זאת, פולחנו של דגן(ו)ן בעיר החוף אוגרית כנראה לא היה מקורי. אמנם דגן(ו)ן מזוהה בכתבי אוגרית כאביו של בעל, ובאחד משני המקדשים שנחשפו בעיר נמצאו שתי מצבות המוקדשות לו,³⁵ אך בטקסטים

31 G. Pettinato & H. Waetzoldt, 'Dagan in Ebla und Mesopotamien nach den Texten aus dem 3. Jahrtausend', *Orientalia*, 54 (1985), p. 245

32 H. Schmökel, *Der Gott Dagan, Ursprung, Verbreitung und Wesen seines Kultes*, Heidelberg 1928; E. Dhorme, 'Les avatars du dieu Dagon', *Revue de l'Histoire des Religions*, 138 (=Recueil Edouard Dhorme), Paris 1951, pp. 745-754; מונטאלבאנו (לעיל, הערה 15); פטינאטוריצולדט (לעיל, הערה 31), וראה גם מ"ד קאסוטו, 'דגון', א"מ, ב, ירושלים תשל"ג, עמ' 623-625.

33 U. Oldenburg, *The Conflict Between El and Ba'al in Canaanite Religion*, Leiden 1969, ראה למשל: pp. 48 ff.

34 P. Matthiae, *Ebla: An Empire Rediscovered*, London 1980, p. 187; G. Pettinato, *The Archives of Ebla*, New York 1981, p. 246; פטינאטוריצולדט (לעיל, הערה 31), עמ' 234-256. דגן לרוב אינו נזכר

באבלה בשמו האמיתי, אלא בכינוי 'בעל', 'אדון' (בכתיב BE, קיצור ל-Bēlu) (פטינאטוריצולדט, עמ' 236 ואילך). כינויים נוספים שלו הם 'אדון הארץ' (dingir-kalam = bēlu mātim) ו'טל הארץ' (tilu mātim). כמו כן נזכר דגן כאל של ערים שונות (כגון 'בעל תותול'). קשה יותר לקבוע אם מובנו של הצירוף BE kananaum הוא אכן 'דגן של כנען' (כך פטינאטוריצולדט, שם, עמ' 238; אך השוואה מאטייה, שם). מעניין לציין גם את שם המקום à-da-ga-nu-ki המבשר את השם בית-דגון של התקופות המאוחרות יותר.

35 R. Dussaud, 'Deux Stèles de Ras Shamra portant une dédicace au dieu Dagon', *Syria* 16: ראה:

J.F. Healey, 'The "Pantheon" of Ugarit: Further Notes', *Studi Epigrafici e Linguistici* 5 (1988), pp. 177-180 (1935). אין זה מראה בהכרח שהמקדש היה שייך לאל דגון; ראה: J.F. Healey, 'The "Pantheon" of Ugarit: Further Notes', *Studi Epigrafici e Linguistici* 5 (1988), pp. 105-107

המיתולוגיים הוא אינו ממלא שום תפקיד, ונראה שפולחנו חדר לאזור החוף מן המזרח.³⁶ דגן, האל הראשי של סוריה ('הארץ העליונה' בכתובות מלכי אכד), היה בראש וראשונה אדון הארץ,³⁷ וממילא גם אדון תבואת הארץ. אמנם ניסו למצוא בו אפיונים של אל סער,³⁸ כגון כינויו 'טל הארץ' באבלה, אך אפיונים אלו הם אלמנטים משניים, הנובעים מזהותו הבסיסית של דגן כאל הארץ, האדמה ופרי השדה העיקרי — הדגן. זהות זו תעמוד במוקד החיפוש אחר מקביליו של דגן ממערב ללבנט ואחר מוצאו של דגן הפלשתי.

ה

מעמדו של דגן הולך ופוחת ככל שמדרימים. למעשה, אין שום עדות לכך שדגן נמנה עם אלי ארץ-ישראל בתקופה הכנענית. עדויות שליליות העולות ממקורות שונים ומגוונים מאששות מסקנה זו.

(א) כבר הזכרנו שבמקרא דגן אינו נזכר בין אלי כנען. שמו נפקד גם מאיגרות אל-עמארנה מארץ-ישראל וממעט הכתובות הכנעניות שנתגלו בארץ.³⁹

(ב) נתונים רבים יותר על עולם האלים הכנעני מספקות דווקא התעודות המצריות. ידוע שבתקופת הממלכה המצרית המאוחרת, ובעיקר בימי השושלת היי"ט, נפוץ במצרים פולחנם של אלים כנעניים רבים, למעשה — כל אליה הראשיים של כנען.⁴⁰ אנו מוצאים במצרים בין השאר את בעל, עשתורת, ענת, רשף וחורון, אך אין זכר לדגן. זוהי עדות עקיפה חשובה ביותר, שקשה לתרצה במיעוט הממצא, כמו במקרה של קומץ הכתובות הכנעניות.

36 ברשימה אוגריתית של אלים וארצות מכותרם נזכר דגן כאל של תותול אשר על הפרת התיכון (דגן תתלה; ראה: אולדנבורג [לעיל, הערה 33], עמ' 54). לא נוכל לדון כאן בשאלות הסבוכות של יחסי הגומלין בין דגן, אל ובעל וברכדי ההיווצרות של הפנתיאון האוגריתי. לדיונים מקיפים בנושאים אלו ראה למשל: J. Gray, *The Legacy of Canaan*, Leiden 1965; אולדנבורג (לעיל, הערה 33), בעיקר עמ' 53 ואילך; C.E. L'Heureux, *Rank Among the Canaanite Gods: EL, Ba'al and the Repha'im*, Missoula, Montana 1979; J.F. Healey, 'The Akkadian "Pantheon" List from Ugarit', *Studi Epigrafici e Linguistici* 2 (1985), pp. 115-125 (עם ספרות נוספת).

37 בנוסף לכינויו 'אדון הארץ' בתעודות מאבלה ו'מלך הארץ' בתעודות ממארי, ראוי לציין במיוחד את הנתונים החדשים מחפירות אָמֶר שעל הפרת התיכון (ראה: D. Arnaud, 'Traditions urbaines et influences semi-nomades à Emar, à l'âge du Bronze Récent', J.C. Margueron (ed.), *Le Moyen Euphrate*, Paris 1977, p. 254; idem, 'Les Hittites sur le Moyen-Euphrate: Protecteurs et indigènes', *Hethitica*, 8 (1987), p. 17). כאן נכתב שמו של דגן לעתים באידיאוגרמה השומרית ^{DKUR} שפירושה 'ארץ', ואילו בחותמות הכתובים בחיתית היירוגליפית מופיע שמו בכתיב פונטי. ראה: E. Laroche, 'Les hiéroglyphes de Meskene' Emar et le style "Syro-Hittite", *Akkadica*, 22 (1981), pp. 8 ff.

38 ראה למשל: מונטאלבאנו (לעיל, הערה 15), עמ' 397-396; פטינאטור-דולדט (לעיל, הערה 31), עמ' 244. אל הסער האמיתי בפנתיאון האמורי של מארי והפרת התיכון הוא האל Itur-mer (המזוהה עם הדרד), והוא מופיע לצד דגן ושמש בראש הפנתיאון. ראה: G. Dossin, 'Le panthéon de Mari', A. Parrot (ed.), *Studia Mariana*, Leiden 1950, pp. 41-50; אולדנבורג (לעיל, הערה 33), עמ' 52. W.G. Lambert, 'The Pantheon of Mari', *MARI* 4 (1985), pp. 525-539.

39 באיגרות אל-עמארנה נזכר אל הסער בכתיב אידיאוגרפי (IM), כתחליף לשמו של בעל או הדרד. כמו כן נזכרים באיגרות מגבל אל השמש ובעלת גבל (למראי מקומות ראה: W.L. Moran, *Les lettres d'El-Amarna*, Paris 1987 באינדקס). בכתובות הפרוטו-סינאיות נזכרת בעלת, ואילו בכתובת פרוטו-כנענית על פך מלכיש נזכרת אלת (המזוהה עם אשרה).

40 ראה: R. Stadelmann, *Syrisch-Palästinensische Gottheiten in Ägypten*, Leiden 1967.

(ג) נתון משמעותי נוסף הוא היעדרותו של דגן כמרכיב תיאופורי בשמות פרטיים מארץ-ישראל. בכתבי המארות המצריים לא מופיע שמו כלל (לעומת אל, הדר, ענת, חורון, שמש ועוד), ואילו באיגרות אל-עמארנה הוא מופיע בשם אחד בלבד, דגן-תכלה (Dagan-Takala), הנזכר באיגרות 317-318. מאז הפרסום הראשון של הכתובות במאה שעברה סברו שאיגרות אלה נשלחו מדרומה של ארץ-ישראל, והשם דגן-תכלה הובא כהוכחה לפולחן דגן בארץ בתקופה הכנענית. ואולם פנחס ארצי הוכיח מעל לכל ספק שהאיגרות מקורן אי שם בסוריה,⁴¹ ולפיכך אין ללמוד מהן דבר על פולחן דגון בארץ-ישראל. נעיר עוד, ששם בודד זה היה מלכתחילה משענת רצוצה למדי, אם מביאים בחשבון את עשרות השמות באונומסטיקון הארץ-ישראלי הבנויים על יסוד שמות האלים בעל, הדר, אל, עשתורת, ענת, מילכו וכו'.

(ד) הנתון האחרון שיש להביאו בחשבון בליבון סוגיה זו הוא מתחום שמות המקומות הבנויים על יסוד השם דגון. במקרא נזכרים שניים: בית-דגון שבנחלת אשר (יהושע יט כז) ובית-דגון שבנחלת יהודה (יהושע טו מא). גם בכתובת סנחריב, שבה מתואר המסע שערך בשנת 701 לפנה"ס, נזכרת בית-דגון (Bit Daganna), לפני יפו, בני-ברק ואזור. כמו כן מופיעים מקומות אחדים בשם זה או בשם דומה לו במקורות קלאסיים ובין יישובים ערביים.⁴² מבלי להיכנס לבעיית זיהויים של כל המקומות הללו, נציין רק שאף אחד מהם לא זוהה בוודאות, וממילא לא ידוע מתי נוסדו ומתי נתכנו בשם 'בית-דגון'. השם אינו מופיע בתעודות הקודמות לתקופה הישראלית, פרט לאזכור אחד ברשימת מקומות מצרית מימי רעמסס השלישי.⁴³ ואולם בית-דגן זו (byt-dqn) מופיעה בסמיכות למקומות הנמצאים בבקעת הלבנון (שבתונה, ריבלה, הרנס), ועל כן אין יסוד לזיהויה עם בית-דגון שבשכט אשר,⁴⁴ ועוד פחות מזה עם בית-דגון שבחוף הדרומי.⁴⁵ סיכומו של דבר, אין שום הוכחה ששמו של דגון הופיע בשמות מקומות בארץ-ישראל לפני בוא הפלשתים. ניתן להוסיף גם שהמקומות הנזכרים במקרא ובכתובת סנחריב, אף שקשה לזהותם בוודאות, ממוקמים בכל מקרה לא הרחק ממישור החוף, שבו התיישבו הפלשתים ושאר 'גויי הים' כבואם לארץ-ישראל.

העדות המצטברת ממקורות שונים ומגוונים מובילה למסקנה בלתי נמנעת: ספק רב אם הפלשתים ושאר 'גויי הים' שהתנחלו בארץ-ישראל מצאו כבואם את דגון כאחד מאלי הארץ, וממילא לא יכלו לאמץ אותו כאן. כיצד אם כן הפך דגון לאל הלאומי של הפלשתים? שתי תשובות באות בחשבון: אפשר שהם אימצו אותו ממקור אחר, זמן מה לאחר התיישבותם בארץ-ישראל, ואפשר שהביאו אותו עימם מלכתחילה ממקום בואם.

הגורם היחיד שממנו יכלו הפלשתים לקבל את פולחן דגון לאחר התיישבותם בארץ הוא הפניקים, צאצאי הכנענים. השפעתם התרבותית של הפניקים הלכה וגברה בראשית תקופת הברזל,

41 ראה: P. Artzi, 'Some Unrecognized Syrian Letters (EA 260, 317, 318)', *JNES*, 27 (1968), pp. 163-171

42 ראה: מ' אבי-יונה, גיאוגרפיה היסטורית של ארץ-ישראל למן שיבת-ציון ועד ראשית הכיבוש הערבי, ירושלים תשמ"ד, עמ' 107, 122, 143.

43 ראה: W. Helck, *Die Beziehungen Ägyptens zu Vorderasien im 3. und 2. Jahrtausend v. Chr.*, Wiesbaden 1971, p. 236

44 ראה: S. Ahituv, *Canaanite Toponyms in Ancient Egyptian Documents*, Leiden 1984, p. 77

45 ראה: מונטאלבאנו, לעיל, הערה 15; J.F. Brug, *A Literary and Archaeological Study of the Philistines*, Oxford 1985, p. 182



והם שלטו בחוף הצפוני של ארץ-ישראל. אף שאין שום נתונים שיעידו על מקור פניקי לפולחן דגון הפלשתי, אין לבטל אפשרות זו.⁴⁶ הופעתו של דגון אצל פילון מגבל מעידה שפולחנו אכן הדרים לעבר ערי פניקיה, אולם על פי המקורות הקדומים יותר (כגון הכתובות הפניקיות או רשימת האלים כברית שבין אסרחדון לבין בעל מלך צור) לא נראה שדגון תפס מקום מרכזי בפנתיאון של הציידונים. בכתובת אשמנעזר מלך צידון נזכרות אמנם דאר ויפי (יפו) כארצות דג(ו)ן⁴⁷ האדירות בשדה שרון, אך המקדשים שהקים בעירו מוקדשים לעשתורת, בעל ואשמן.

בבואנו לכדוק את האפשרות שהפלשתים הביאו עימם את דגון בעת התנחלותם כפלשת, עלינו להרחיק את מבטנו צפונה לאזורי המוצא של 'גויי הים' ולמסלול נדידתם לארץ-ישראל. אף שעדיין רב הנסתר מן הגלוי בשאלת מוצאם של 'גויי הים', יש הסכמה רחבה על המרחב הגיאוגרפי הכללי שבתחומו התחוללה תנועת עמים רחבת ממדים זו:⁴⁸ מאזורי מוצאם אי שם במרחב המקיף את הבלקנים הדרומיים, את אגן הים האגאי ואת מערב אנטוליה פנו חלק מ'גויי הים' מזרחה לכיוון הלבאנט, כשהם פוקדים בדרכם את החופים היס-תיכוניים של אנטוליה ואת קפריסין. מהלך נדידתם נמשך מן הסתם כמה עשרות שנים, כאשר קבוצות אחדות התנחלו בצפון הלבאנט ובקפריסין, ואילו אחרות המשיכו דרומה, לארץ-ישראל, שנשלטה בידי המצרים.⁴⁹ קרובה אפוא ההשערה שהפלשתים ושאר 'גויי הים', שהתנחלו בארץ-ישראל, פקדו בדרכם את צפון הלבאנט, ואולי שם הכירו את דג(ו)ן, מבכירי האלים של סוריה.⁵⁰

1

בין אם הפלשתים אימצו את האל דגון בסוריה, בדרכם לארץ-ישראל, ובין אם קיבלוהו מן הפניקים מאוחר יותר, עדיין נותרת בעינה השאלה מי היו אלוהי הפלשתים במולדתם הקודמת, ומדוע בחרו בשלב מאוחר יותר דווקא בדגון לאלם הראשי?

מכלול הנתונים שמספקות החפירות הארכיאולוגיות כפלשת וסביבותיה עשויים לרמוז לפתרונות אפשריים לשאלות היסוד שהצגנו, אם כי הם גם מעוררים שאלות מורכבות חדשות. מרבית הממצא הפולחני הפלשתי⁵¹ בא מחפירות אשדוד, שנערכו בשנים 1962-1971,⁵² ומהחפירות בתל-קסילה, שחודשו בשנת 1971.⁵³ ממצאים אחדים נתגלו באתרים אחרים כפלשת וסביבותיה (תל-עיסון, תל-צפית, תל-בטש, גזר, אזור, תל-גריסה ועוד). החפירות החדשות המתנהלות עתה בעקרון (תל-מקנה) ובאשקלון ישפכו ודאי אור נוסף על נושא הדת הפלשתית, וכבר עתה בולט הממצא מעקרון בעושרו ובגיוונו.⁵⁴

46 העובדה שאחד מן המקומות הנושאים את השם בית-דגון נמצא בנחלת אשר עשויה אמנם להלוים הנחה זו, אך ודאי אין לראות בכך עדות של ממש.

47 האפשרות שהכוונה לדגון כמוכן תבואה פחות סבירה.

48 לסקירה על הדעות השונות ולמראי מקום ראה: זינגר, לעיל, הערה 5.

49 לנתונים הכרונולוגיים ולרקע ההיסטורי ראה: I. Singer, 'Dating the End of the Hittite Empire', *Hethitica*, 8 (1987), pp. 413-421; 'הנ"ל', ראשיתה של ההתיישבות הפלשתית בארץ-ישראל וגבולה הצפוני של פלשת', קתדרה, 43 (תשמ"ז), עמ' 3-14.

50 וראה גם: ב' מזר (לעיל, הערה 2), עמ' 265, הערה 3א; ברוג (לעיל, הערה 45), עמ' 183.

51 לסקירה מקפת ראה: ט' דותן (לעיל, הערה 2), עמ' 219-251.

52 לסיכום ראה: מ' דותן (לעיל, הערה 9), עמ' 2-13.

53 לסיכום תמציתי ראה: ע' מזר, תל קסילה, תל-אביב תשמ"ג.

54 ראה: S. Gitin & T. Dothan, 'The Rise and Fall of Ekron of the Philistines', *BA*, 50 (1987), pp. 197-



הממצא הפולחני המשמעותי ביותר שנחשף עד כה בפלשת הוא צלמית האלה היושבת, שנתגלתה באשדוד, ובגלל אלמוניותה כונתה 'אשדודה'.⁵⁵ שברים רבים של צלמיות דומות, העשויות במסורת אמנותית אגאית, נמצאו באשדוד, בשכבות שזמנן מהמאה השתיים-עשרה ועד המאה השמינית לפנה"ס,⁵⁶ ולאחרונה גם בעקרון.⁵⁷ בתל-קסילה (שכבה X) אף נמצאה צלמית שבורה מטיפוס 'אשדודה', האוחזת בזרועותיה ילד.⁵⁸ נראה שבממצא הפולחני הקדום מפלשת יש שליטה מוחלטת של צלמיות נשים. ניתן ללמוד מכך שתושבי אשדוד הפלשתית סגדו בראש וראשונה לאלה, דבר הסותר לכאורה את העדות הספרותית, שעל פיה עמד אל זכר בראש הפנתיאון הפלשתי, ואף היה לו מקדש מרכזי באשדוד. חופר אשדוד, משה דותן, עמד על חוסר התאמה זו, והציע פתרון המבוסס על הבחנה כרונולוגית:

פולחן דגון המתואר במקרא משקף בלי ספק את הרקע הדתי של שלהי המאה הי"א, לכל המוקדם, ולכן אין המקרא מזכיר אלוהויות ממוצא אגאי מן התקופה שלפני-כן. ייתכן אפוא, שפולחן דגון באשדוד לא היה אלא המשך של מסורת כנענית ארוכה, שדוכאה ומנית בראשית ההתיישבות הפלשתית. הדעת נותנת, שפולחן זה, הידוע מתקופת-הברונזה המאוחרת (כגון מאוגרית, שם היתה, כאמור, מושבה גדולה של אנשי אשדוד), שוב הופיע באשדוד במאה הי"א, לאחר שהפלשתים קשרו קשרים הזדקקים עם האוכלוסייה המקומית, וכך יכול היה לקום מקדש דגון בעיר.⁵⁹

על פי הצעה זו,⁶⁰ פולחן 'האלה הגדולה' הפלשתית קטע לזמן מה את רצף פולחנו של דגון הכנעני באשדוד, עד אשר הפלשתים אימצו גם הם את פולחן דגון. אך כפי שניסינו להראות לעיל, אין כל יסוד להשערה בדבר המסורת הארוכה של פולחן דגון בארץ, ובכלל זה באשדוד. לפיכך נראה שאת הסתירה כביכול בין הנתונים הארכיאולוגיים לעדות הספרותית יש לפתור לא על דרך ההבחנה הכרונולוגית, אלא על דרך השילוב ההרמוניסטי בין 'אשדודה' לדגון. במלים אחרות, השאלה הנשאלת היא כיצד נתגלגלה דמותה של 'האלה הגדולה' מהמרחב האגאי לדמותו של אל האדמה והדגן השמי?

לשם איתור מוצאה של האלה הגדולה וקביעת זהותה התיאולוגית נוכל להסתייע גם בשני אזורי פולחן אופייניים מפלשת, הקשורים כנראה בפולחנה של האלה:

(א) 'המקוננות' הן קבוצת צלמיות של נשים המניפות יד או שתי ידיים אל ראשן במתווה של אבלות.⁶¹ השוואות עם ממצא מן העולם האגאי מלמדות שצלמיות אלו היו צמודות לרוב לשפתן של קדרות. הדוגמאות מארץ-ישראל עדיין אינן רבות (תל-עיטון, תל-ג'מה, אזור, תל-קסילה), אך על פי המקבילות מן המרחב האגאי (בעיקר פְּרָטִי שבאתיקה וִילִיסוֹס שברודוס), שנמצאו לרוב



צלמית של מקוננת, מתל-עיטון

55 ראה: מ' דותן (לעיל, הערה 9), תמונת שער קדמי; ט' דותן (לעיל, הערה 2), עמ' 234-236.

ראה: ט' דותן (לעיל, הערה 2), עמ' 234.

ראה: גיטין-דותן (לעיל, הערה 54), עמ' 202-203.

58 ראה: ע' מזר, 'החפירות בתל קסילה בשנים 1983-1984, סקירה מוקדמת', ישראל — עם וארץ (שנתון מוזיאון הארץ), ב-ג (20-21) (תשמ"ו), עמ' 19-20.

59 מ' דותן (לעיל, הערה 9), עמ' 8.

60 ראה גם: ט' דותן (לעיל, הערה 2), עמ' 21.

61 ראה: ט' דותן (לעיל, הערה 2), עמ' 237-249.

בקברים, היו מקוננות אלו קשורות לטקסי אבלות⁶² ולאספקטים הכתוניים של האלוהויות שאליהן היו קשורות.

(ב) גביעי חרס בדמות ראש אריה או לביאה נמצאו במכלולים מראשית תקופת הברזל בפלשת ומחוצה לה (מגדו, תל-זרור, תל-קסילה, תל-גריסה, תל-צפית ולאחרונה עקרון).⁶³ גם באשדוד (שכבה VIII) נמצאה צלמית חרס בדמות אריה או לביאה,⁶⁴ ואילו בתל-קסילה מעטרת חיה זו דפנותיו של כן פולחני.⁶⁵ להשלמת הרשימה יש להוסיף אולי גם את הממצא יוצא הדופן של גולגולת האריה שנתגלתה ב'מקדש האריה' ביפו.⁶⁶ כיוון שמדובר בהופעה די שכיחה של כלי פולחני מיוחד העשוי בדמות בלעדית של אותו בעל-חיים, יש מקום לנסות ולזהות בו סימן היכר (אטריפיט) של אלוהות מרכזית. כאמור ידין הציע לראות את האריה (או הלביאה) כמייצג את האל הכנעני רשף.⁶⁷ לדעתי, אף שעצם הנסיון לזהות את האלוהות על פי סימן היכר זה הוא נכון ביסודו, קשה לקבל את מסקנותיו של ידין. בעולם האיקונוגרפי של המזרח הקדום נמצא לא פעם שאותה חיה נתקדשה לאלים שונים, בעיקר כשמדובר בתרבויות ובאזורים שונים זה מזה (ראה לעיל). על כן סימן ההיכר של החיה המקודשת יכול להתקבל כנתון מזהה רק בשילוב עם מכלול הנתונים הדתיים והפולחניים. נתון שעשוי להיות בעל משמעות הוא המכלול הארכיאולוגי שבו נתגלה הממצא. גביע האריה מתל-קסילה למשל נתגלה בכור להטמנת מנחות (פנויסה) בחצר המקדש (שכבה XI), יחד עם כלי נסך העשוי בדמות אישה,⁶⁸ המייצגת אולי את האלה של תל-קסילה. ניתן אולי להציע הקשר תיאולוגי אחר לכלי פולחני זה, ונעמוד עליו בהמשך.

מלבד שני אבזרי פולחן מיוחדים אלה – 'המקוננות' וגביעי האריה/הלביאה – נמצאו חפצי פולחן נוספים, כגון הקרנוס (כלי חרס עשוי טבעת חלולה שאליה מחוברים כלים קטנים דמויי ציפור, רימון, קעריות קטנות ועוד) ופני פולחן שונים (כגון 'פן המנגנים' מאשדוד ו'פן הרוקדים' מתל-קסילה). ואולם כלים אלה נפוצים למדי באזורים שונים, וספק אם ניתן להיאחז בהם בקביעת זהותה של האלוהות הפלשתית. עם זאת ייתכן שבדיעבד ישתלבו בתמונה שתתקבל על סמך נתונים אינדיקטיביים יותר.

ז

בחיפוש אחר מקורותיה של האלוהות הפלשתית ממערב ללבאנט נזדקק בראש וראשונה לכללי הסינקרטיזם, כלומר לדרכי היווצרותן של מערכות הקבלה ומיזוג בין הפנתיאונים (עולם האלים) של אזורים שונים.⁶⁹ זהו עולם סבוך ומורכב, מעין גן של אין סוף שבילים המתפצלים ונפגשים

62 על טקסי אבלות שהיו נהוגים בדת הפלשתית ניתן אולי ללמוד גם מרמז בנבואה על הפלשתים בירמיהו מז ה: 'באה קרחה אל-עזה נדמתה אשקלון שארית עמקם עד-מתי תתגודדי'. הפועל 'להתגודד' נתפרש בדרך כלל כמוכח של שריטת הבשר לאות אָבֵל. ראה למשל דלקור (לעיל, הערה 2), עמ' 152.

63 ראה: דותן (לעיל, הערה 2), עמ' 229-234; גיטין-דותן (לעיל, הערה 54), תמונת שער אחורי. על מקורותיו של כלי זה ראה ע' זבולון (לעיל, הערה 29).

64 ראה: M. Dothan & Y. Porath, *Ashdod IV (Atiqot, XV)*, Jerusalem 1982, p. 137, pl. XVIII.

65 ראה: ע' מזר (לעיל, הערה 53), עמ' 36.

66 ראה: H. & J. Kaplan, 'Jaffa', M. Avi-Yonah (ed.), *Encyclopedia of Archaeological Excavations in the Holy Land*, II, Jerusalem 1976, p. 538.

67 ראה: ידין, לעיל, הערה 26.

68 ראה: ע' מזר (לעיל, הערה 53), עמ' 19, 26-27.

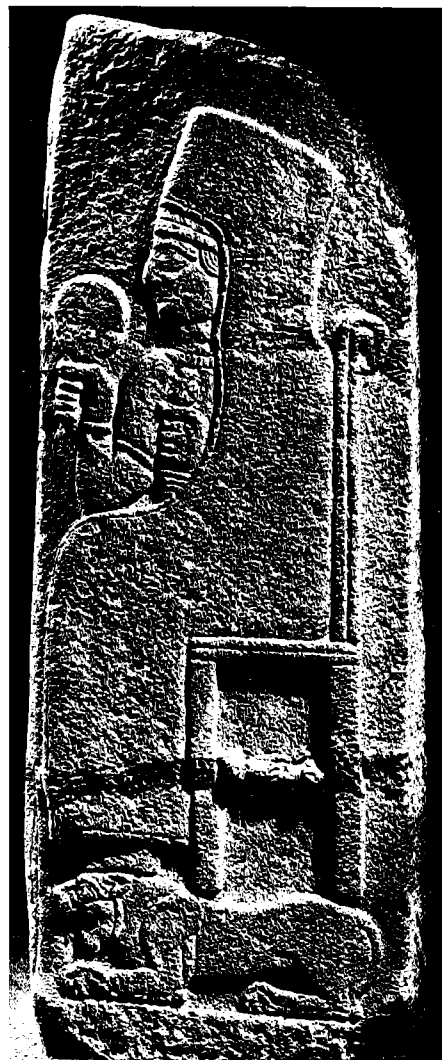
69 להגדרות יסוד ולספרות בנושא ראה: C. Colpe, 'Syncretism', M. Eliade (ed.), *The Encyclopedia of Religion*, XIV, New York 1987, pp. 218-227.





ממצאים מאשדוד — מימין: צלמית חרס של מנגן בנבל מן המאה השמינית לפנה"ס; משמאל: פן מנגנים מן המאה העשירית לפנה"ס

מחדש, ובעיני המשקיף המודרני הוא נראה לעתים חסר שיטה והגיון. לא פעם אותה אלוהות שְׁמִית יכולה להידמות לאלים יווניים שונים ולהיפך. ואולם טעות היא לגשת אל תופעת הסינקרטיזם מתוך ציפייה לכללים נוקשים של חשיבה רציונלית ושיטתית. התיאולוגים הקדמונים, אשר הרבו לעסוק בבניית מערכות סינקרטיסטיות 'חובקות עולם', אמנם הותירו לעתים 'משוואות לא פתורות' ושולי חפיפה רחבים מדי לטעמנו, אך הם קבעו מסגרת כללית ברורה למדי, שהיא בעלת חשיבות רבה למחקר ההשוואתי של עולם האלים במזרח הקדום. נוסף עוד, שלקבלת תמונה שלמה ומהימנה אין לבחון את הסינקרטיזמים של כל אֵל בנפרד, אלא את כלל הפנתיאון הבנוי כאילן יוחסין של אלים מדורות שונים. כך מסתמן מקומו היחסי של כל אל במערכת הַגְּנֵאלוֹגִית הכללית, ונוצר הבסיס להקבלתו עם אלים במערכות האחרות.



האלה בכּבּ בתבליט ניאורחיתי
מכרכמיש

על היווצרות הפנתיאונים הקדומים ניתן ללמוד בעיקר מעלילות מאבקי האלים (תיאוגוניה) במיתולוגיות השונות, כגון התיאוגוניה היוונית להֶסְיוֹדוֹס והמיתוס החוֹרִי־חִיתִי של המלכות בשמים' (קמרֶבֶי).⁷⁰ מבנה הפנתיאון הכנעני מוכר בעיקר מן המיתולוגיה האוגריתית⁷¹ וכן מרשימות של שמות אלים.⁷² מקור חשוב אך מאוחר הוא ההיסטוריה הפניקית של פילון מִגָּבֶל, המיוחסת לכהן סנכוניאַתֹן, שחי על פי דבריו בתקופת מלחמת טרויה. בתיאור של פילון (המצוטט בעיקר אצל אוסביוס) ניכרת השפעה הלניסטית חזקה בתחומים שונים, בין השאר בשילוב

70 H.G. Güterbock, 'Hittite Mythology', S.N. Kramer (ed.), *Mythologies of the Ancient World*, New York 1961, pp. 150-161
71 לסיכום ראה: C.H. Gordon, 'Canaanite Mythology', קרמר, שם, עמ' 218-183.
72 ראה: J. Nougayrol, 'Textes Suméro-Accadiens des Archives et Bibliothèques privées d'Ugarit', C.F.A. Schaeffer et al. (eds.), *Ugaritica*, V, Paris 1968, pp. 42-64; E. Laroche, 'Documents en langue hourrite provenant de Ras Shamra', (*ibid.*, pp. 518-527). (לעיל, הערה 36).

הסינקרטיסטי של אלים שמיים ואלים יווניים.⁷³ יחד עם זאת, למרות המרחק הכרונולוגי (ובמידה מסוימת אף הגיאוגרפי — גבל במקום אוגרית), יש דמיון רב בין הדת הפניקית בתיאורו של פילון ובין מקורותיה הכנעניים. אין להתעלם ממקור חשוב זה, ודווקא מגמתו הסינקרטיסטית היא בעלת עניין רב למחקר ההשוואתי של דתות המזרח והמערב.

על פי פילון מגבל, אורנוס (Uranos, 'שמיים') וגא (Ge, 'ארץ') ילדו את אל-קרנוס ואת אחיו דגון, אשר בכיתו נולד זאוס דמארוס (Zeus Demarus), הוא בעל-הדד. על פי התיאוגוניה היוונית ילדו קרנוס ואחותו ריאה (Rhea) את זאוס ואת שאר האלים האולימפיים השולטים במרומים. לטבלה המשווה נוסף את שלושת דורות האלים החוריים על פי המיתולוגיה החורית-חיתית מחתושה.

מיתולוגיה חורית	מיתולוגיה אוגריתית	פילון מגבל	תיאוגוניה יוונית
אנו		אורנוס — גא	אורנוס — גא
קומרבי	אל, דג(ו)ן	אל-קרנוס, דגון	קרנוס — ריאה
טשוב	בעל	זאוס (בעל)	זאוס

מובן שניתן להוסיף לטבלה זו אלים נוספים מכל אחד מן הפנתיאונים המופיעים בה, ואף להרחיב את המרחב הגיאוגרפי שלה, אך לא נוכל להתייחס כאן לכל היבטיה של מערכת סינקרטיסטית מורכבת זו אלא נתמקד בדג(ו)ן ומקביליו. ההקבלה בין דג(ו)ן לבין קומרבי החורי מסייעת להרחבת הסינקרטיזם לעולם הדתות של אנטוליה ושל מסופוטמיה,⁷⁴ ואילו ההקבלה עם הטיטנים קרנוס וריאה עשויה להוביל אותנו למקורותיה של האלוהות הפלשתית במרחב האגאי-אנטולי. הזיהוי בין דגן לקומרבי מוצא את אישורו גם ברשימת אלים השוואתית מאוגרית.⁷⁵ כמו בן דמותו דגן, גם קומרבי החורי היה אל של פרי השדה. כך עולה גם מרשימות אלים מחתושה, שבהן מתחלף שמו בשמה של אלוהות התבואה החיתית חלקי.⁷⁶

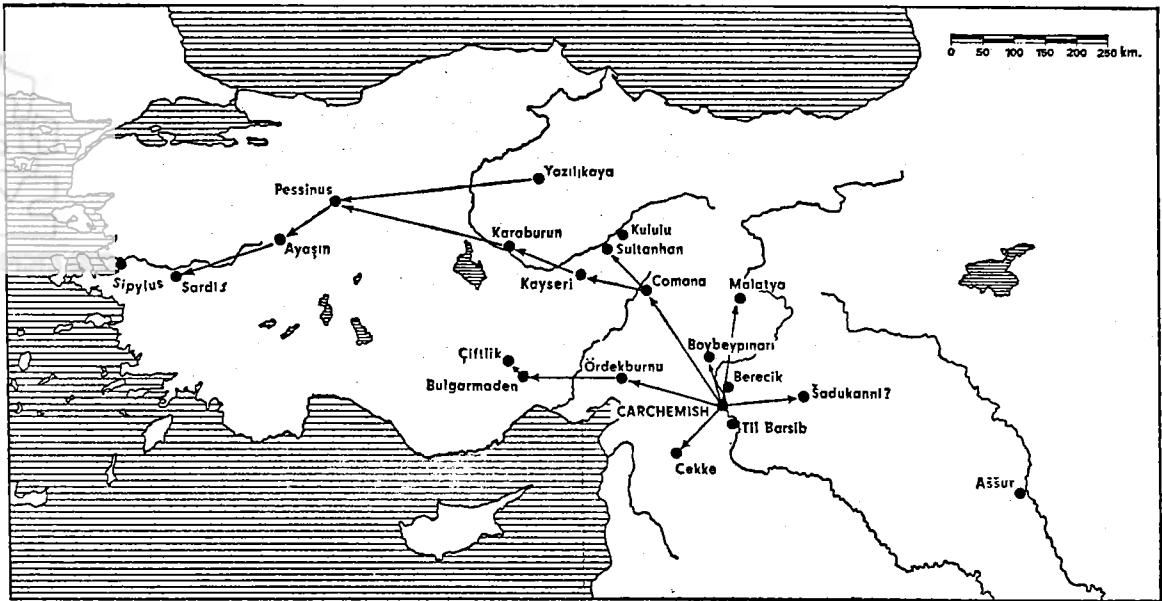
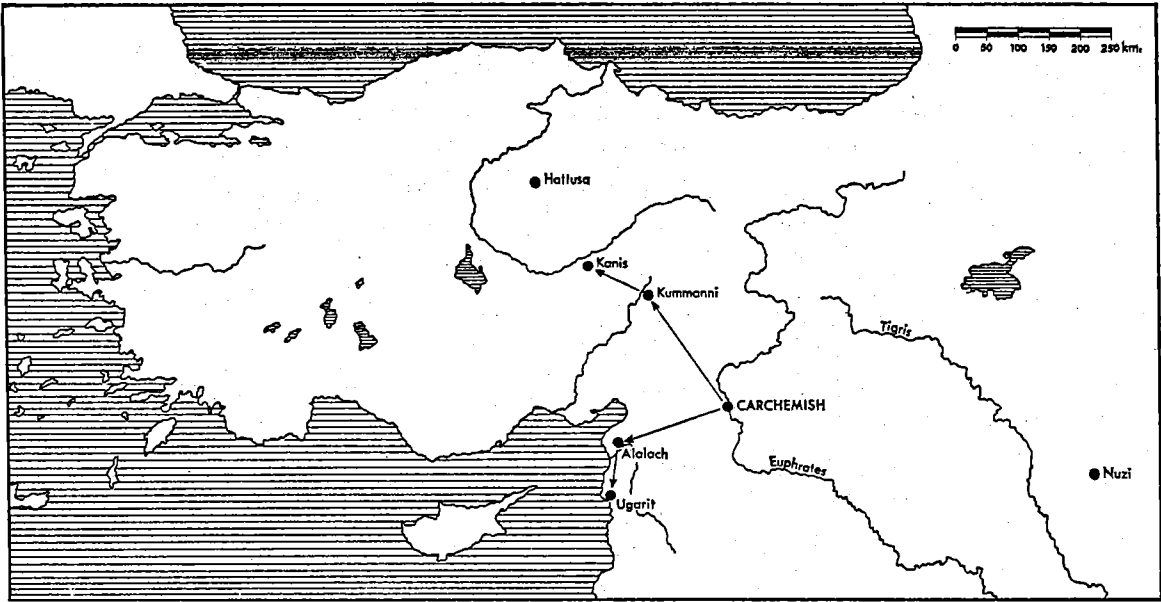
במערב מקביל דגון לדור של קרנוס, אל הקציר, ואשת-אחותו ריאה, אם האלים ואלת הפוריות. השאלה למי מן השניים דימו התיאולוגים הקדמונים את דגון אינה ניתנת למענה חד-משמעי. לכאורה קרנוס, בהיותו אל זכרי, מתאים יותר לזיהוי עם דגון; אך פילון מגבל מזהה את קרנוס במפורש עם אל. מכאן יוצא שדגון מקביל דווקא לאלה ריאה, או אולי, באופן כללי, לשתי הדמויות שנתמזגו לאחת. מכל מקום, מן הראוי להעיר כבר עתה שחילוף מינה של אלוהות הוא תופעה שכיחה למדי בעולם הסינקרטיזמים הקדומים, ולא תהיה בכך משום הפתעה אם יתברר שדמותה של אלוהות נקבית מן המרחב האגאי-אנטולי נתגלגלה בדמותו של אל זכרי מן המרחב השמי, שהוא בעל אותם מאפיינים פונקציונליים.

73 למחקרים חדשים על פילון מגבל ראה: A. I. Baumgarten, *The Phoenician History of Philo of Byblos: A Commentary*, Leiden 1981; W. H. Attridge & R. A. Oden, *Philo of Byblos. The Phoenician History* Washington, D.C. 1981

74 לא נוכל לדרן כאן בשאלת ההקבלה בין דגן לבין אַגְלִיל, גדול אלי מסופוטמיה. ראה למשל שמקל, לעיל, הערה 30; אך השווה: פטינאטר-צולרט (לעיל, הערה 31), עמ' 236-235.

75 ראה: לארוש (לעיל, הערה 72), עמ' 524-525.

76 ראה שם.



תפוצת פולחן כובבה (כבב)/קיבלה באלף השני (למעלה) ובאלף הראשון (למטה) לפנה"ס

נעמוד עתה בקצרה על מהותה של האלה ריאה ובנות דמותה במרחב האגאי-אנטולי. 'אם האלים' מוצאה בכרתים, שם היא גם ילדה את זאוס והסתירה אותו מפני זעמו של אביו קרונוס. ריאה אינה אלא אחד מן האספקטים של 'האם הגדולה' הקמאית.⁷⁷ מלמותה הבסיסית של 'האם הגדולה', אשר היתה אלת חיים ופריין אוניברסלית — 'אמא אדמה', 'אם כל האלים' ו'אם כל חי' — התפצלו דמויותיהן של אלות רבות, שכל אחת מהן גילמה אחד מן האספקטים שלה.⁷⁸ יש שניסו להפריד בין שלוש גרסות יסוד אזוריות של 'האם הגדולה' — ריאה הכרתית, 'אם האלים' ההלנית ו'האם הגדולה' של אסיה הקטנה, הרי היא קיפלה (Cybele) הפריגית.⁷⁹ ברור שאלות מקבילות אלו זוהו האחת עם רעותה מקדמת דנא, ובספרויות הקלאסיות נתמזגו דמויותיהן כמעט ללא הכר. אם נשוב עתה לאילן היוחסין של התיאוגוניה היוונית, נמצא בה שלושה דורות של אלות שאינן אלא שלוש גרסות של 'אלת אם' אחת: גא היא 'אמא אדמה', בתה ריאה היא 'אם האלים' ונכדתה דקטר, אמה של פֶרספֹנָה, היא 'אם הדרגן והחקלאות'. לעומת התפצלות דמותה של 'האם הגדולה' ההלנית, קיפלה, 'האם הגדולה' של אסיה הקטנה, שימרה בתוכה את כל האספקטים הללו, ולפיכך זוהתה עם שלוש מקבילותיה המערביות, ובעיקר עם ריאה, 'אם האלים' הכרתית.⁸⁰

ח

צלמית האלה הפלשתית 'אשדודה' ובנות דמותה שייכות מבחינה סגנונית ללא ספק לעולמה של 'האם הגדולה' האגאית.⁸¹ הצלמיות מפלשת נמצאו דומות, אך לא זהות לצלמיות המיקניות מירון, רודוס וקפריסין, ואת הנתון הזה נוטים לצרף אל שאר העדויות המצביעות על המרחב האגאי כאזור המוצא של התרבות הפלשתית.⁸²

לפני שננסה לעמוד ביתר דיוק על מקורותיה של האלוהות הפלשתית במרחב זה, נשיב על שאלה מהותית שהצגנו לעיל: מדוע בחרו הפלשתים דווקא בדגון כאלוהות הלאומית בארצם החדשה? נדמה שהתשובה לכך עולה בבירור מן הסקירה התמציתית שהובאה בסעיף הקודם. במולדתם סגרו הפלשתים כנראה לאלת אדמה ורגן מטיפוס 'האלה הגדולה' האגאית, אלה שהיתה דומה מן הסתם במהותה לגא, ריאה ודקטר ולבת דמותן האסיאנית, קיפלה. כבואם ללבאנט זיהו את אלת האדמה והדרגן שלהם עם אל האדמה והדרגן המקומי. כאמור, כפי שקורה לעתים בעולם הסינקרטיזמים, בחירה זו נתנה עדיפות לאספקט הפונקציונלי על פני האספקט המיני. יחד עם זאת, הממצא הפולחני מפלשת מצביע על כך שבמאות הראשונות אחרי בואם המשיכו הפלשתים

77 לא ניתן להקיף כאן, ולו בתמצית, את העיונים הרבים שנכתבו מימי קדם ועד היום ועניינם — מקורותיה של אלוהות זו ופניה הרבות. זאת ועוד, במאה העשרים נוסף לאלוהות זו עומק כרונולוגי, בעקבות חשיפת התרבות המינואית והמיקנית. וראה: E. Will, 'Aspects du culte et de la légende de la Grande Mère dans le monde grec', *Eléments orientaux dans la religion grecque ancienne (Colloque de Strasbourg, 1958)*, Paris 1960, pp. 95-111 ושם הפניות לעבודות היסוד בנושא. על המקורות הפרה-קלאסיים של הדת והמיתולוגיה היוונית ראה: M.P. Nilsson, *Minoan-Mycenaean Religion and its Survival in Greek Religion*, Lund 1968 ובעבודות אחרות של חוקר זה.

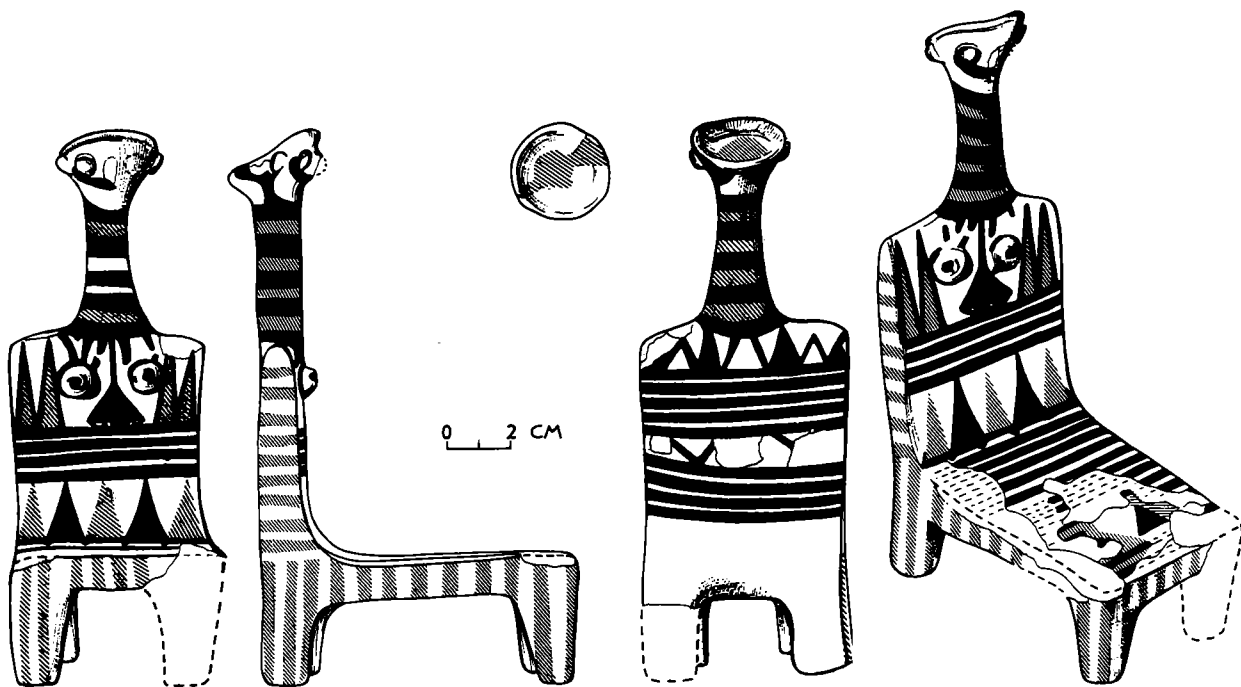
78 ראה: גילסון, שם, עמ' 339.

79 ראה הפניות אצל ויל (לעיל, הערה 77), עמ' 96-98.

80 ראה: גילסון (לעיל, הערה 77), עמ' 572.

81 ראה: מ' דותן (לעיל, הערה 9), עמ' 8; ט' דותן (לעיל, הערה 2), עמ' 234-236.

82 ראה: ט' דותן, שם.



הצלמיח 'אשדה'די
במבט מוויית שונת

לראות את האלוהות הראשית שלהם כדמות נשית, למרות זיהויה עם דגון.⁸³ שחזור זה של מהלך גלגוליה של האלוהות הפלשתית יש בו כדי ליישב בדרך הרמוניסטית את הסתירה שנוצרה כביכול בין העדות הספרותית לבין הנתונים הארכיאולוגיים, מבלי שנצטרך להניח שחל מעתק דרסטי בתולדות הדת הפלשתית.

סיבה אחרת להעדפתם של הפלשתים את דגון על פני אלוהויות כנעניות אחרות אפשר אולי למצוא בתחום הלשון. הנחת היסוד ששמו של דגון הפלשתי הוא ממקור שמי נתקבלה במחקר כמעט ללא עוררין.⁸⁴ גם אם הנחה זו נכונה ביסודה, יש לברוק האם אין שם זה או שם דומה לו מצוי גם בשפות אחרות של המזרח הקדום. והנה מתברר שבלשונות הודו-אירופאיות קיים שורש שמני דומה ל'דגן' השמי, ופירושו 'ארץ, אדמה'.⁸⁵ בלשונות האיזור מופיע שורש זה כ-*chthon* ביוונית וכ-*tekan* בחיתית.⁸⁶ כאמור נראה שגם המשמעות המקורית של המלה השמית 'דגן' היתה

83 באשדוד מתחיל לעלות מספר הצלמיות הזכריות על אלו הנקביות רק לקראת המאה התשיעית לפה"ס. ראה: מ' דותן (לעיל, הערה 9), עמ' 10; ט' דותן (לעיל, הערה 2), עמ' 251.

84 יוצא מכלל זה מקליסטר (לעיל, הערה 3), עמ' 105; אף שקיבל אף הוא את האטימולוגיה השמית, העלה בכל זאת את האפשרות התיאורטית שהפלשתים הביאו מארצם אל ששמו קרוב לדגון: 'Now strange though it may seem, there is a possibility that the Philistines brought with them from their western home a god whose name was similar to Dagon. We have not found any trace of him in or around Crete: the decipherment of the Minoan tablets may possibly tell us something about this in the future' פענוח הלוחות המיקניים (הכתובים בכתב לינארי B) לא הביא את המידע החדש על דגון שלו ציפה מקליסטר, ואילו שאר הכתבים של כרתים טרם פוענחו.

85 ראה: J. Pokorny, *Indogermanisches etymologisches Wörterbuch*, I, München 1959, p. 416

86 בשיכול אותיות. ראה: P. Kretschmer, 'χαφον', *Glotta*, 20 (1932), pp. 65-67

'ארץ, אדמה'.⁸⁷ יתכן מאוד שאין זה צירוף מקרים גרידא, אלא לפנינו דוגמה נוספת לקבוצת שורשים המשותפים לשפות הודו-אירופאיות ולשפות שמיות.⁸⁸ יתרה מזאת, בנוסף לדמיון הפונטי והסמנטי בין שמות העצם, מצויים במרחב האגאי-אנטולי אף כינויי אלים הבנויים על יסוד אותו שורש: כיוון כינו את דַמְטָר ובתה פֶרְסֶפּוֹנָה בכינוי 'כתוניה' (Chthonia),⁸⁹ ואילו אצל החיתים מופיעה אלה בשם 'דַגְנִצִּיפָה' (Daganzipa).⁹⁰ יתכן אפוא שגם אלת הפלשתים היתה מכונה בכינוי הגזור מאותו שורש הודו-אירופאי שהיה שגור בלשונות המרחב האגאי-אנטולי. כבואם ללבאנט מצאו הפלשתים את האל דגן, שתאם את אלת הפלשתים לא רק בתפקודו, אלא אף בדמיון הרב שבין שמו לבין כינויה. הזיהוי בין השניים היה טבעי ביותר, ואי ההתאמה המינית מילאה תפקיד שולי. הבחירה של הפלשתים אף הלמה להפליא את תנאי הסביבה של ארצם החדשה. אלת האדמה והדגן הפלשתית 'הרגישה בבית' בשדות הקמה העשירים של פלשת המתוארים בין השאר בסיפורי שמשון; בנקמתה הוא שלח אש בקמת פלשתים (שופטים טו ה), ובסוף ימיו היה טוחן בבית-האסורים בעזה (שם טז כב).

ט

נשוב עתה אל הניסיון לאתר ביתר דיוק את זירת מולדתה של האלה הפלשתית. יהיו אולי שיטענו שמלכתחילה אין סיכוי רב לכך, הן משום שמאפייניה המבוקשים אינם ברורים ומוגדרים דיים והן משום הפערים הגדולים בהכרת התחום שבו אנו מחפשים. במלים אחרות, יש אולי להסתפק בקביעה הכללית שהאלה הפלשתית השתייכה במקורה למרחב האגאי-אנטולי, שבו שלטה 'האם הגדולה' על גרסותיה השונות. אך לדעתי ראוי בכל זאת לנסות ולאתר ביתר דיוק את מולדתה של האלה הפלשתית, וזאת משני טעמים: ראשית, היכרותנו עם הדתות הקדומות של המרחב האנטולי-אגאי העמיקה מאוד בעשורים האחרונים, ובמקביל חל גידול גם בכמות הממצא הפולחני הפלשתי ובגיוונו; הרחבת בסיס הנתונים מצדיקה חיפוש זה, גם אם הצלחתו אינה מובטחת. שנית, במחקר קיימת כבר עתה נטייה לצמצם את מרחב קשריה של 'אשדודה' הפלשתית אל התרבות המיקנית, כלומר אל אחת הגרסות האזוריות של 'האם הגדולה'.⁹¹ יתכן אמנם שהשקפה זו, המבוססת על השוואה סגנונית של הצלמיות, נכונה ביסודה, אך נראה לי שבחיפוש אחר מקורותיה של האלה הפלשתית אין להסתפק בהשוואה סגנונית, ויש להביא בחשבון מכלול

87 ניתן ללמוד זאת גם מהכתיב האידיאוגרפי של שם האל דגן PKUR, וראה לעיל, הערה 37.

88 ראה: T.V. Gamkrelidze and V.V. Ivanov, *Indo-European and Indo-Europeans*. (Translated from: J.A.C. Greppin, Russian by J. Nichols). Berlin (forthcoming) לביקורת על המקור הרוסי ראה: *Language*, 62 (1986), p. 278

89 ראה: G. Zuntz, *Persephone*, Oxford 1971, p. 400 וכן השווה את הכינוי 'Gdan Ma' ('אמא אדמה'), המופיע בכתובת מפריגיה. ראה: קרצ'מר (לעיל, הערה 86), עמ' 65; פוקורני (לעיל, הערה 85), עמ' 414.

90 השם מורכב מהמלה dagan (= 'אדמה'), בתוספת הסופית -nzipa/sepā המציינת האנשה (ראה: E. Laroche, *Recherches sur les noms des dieux hittites*, Paris 1946-1947, pp. 67-68). הוא מופיע הן כשם עצם כללי במשמעות זהה לזו של tekan ('אדמה'), והן כשם אלוהות (עם מגדיר DINGIR). קשה לקבוע אם השם daganzipa, המופיע באחד הטקסטים כשם בתו של אל השמש, הוא כינוי כללי לאדמה המואנשת, או אולי זהו כינוי ספציפי לאלת השמש של האדמה (כלומר השאול), המזוהה עם Allani/Allatum החורית ועם Lelwani האנטולית (ראה: O.R. Gurney, *Some Aspects of Hittite Religion*, Oxford 1977, p. 5).

91 ראה: מ' דותן (לעיל, הערה 9), עמ' 8; בארנט, לעיל, הערה 2; אהרוני, לעיל, הערה 2; ט' דותן (לעיל, הערה 2), עמ' 237; ע' מזר (לעיל, הערה 2), עמ' 126.

רחב ככל האפשר של נתונים איקונוגרפיים ופולחניים. על כן מטרת הדיון שלהלן היא לפתוח מחדש שאלה זו ולהצביע על כיווני מחקר נוספים, ולא דווקא לקבוע במסמרות כבר עתה את זהותה של האלה הפלשתית ואת ארץ מולדתה. זאת ועוד, על מנת להימנע מטיעונים מעגליים, ננסה לאתר את מקבילותיה הקרובות ביותר של האלה הפלשתית אך ורק על סמך נתונים הלקוחים מתחום הדת והפולחן, ונשתדל לא להעדיף מראש דעה מסוימת על מוצא הפלשתים המבוססת על מכלול אחר של נימוקים, כגון טיפולוגיה קרמית, הקבלות לשוניות וכו'.

הנתונים האיקונוגרפיים על האלה הפלשתית אינם רבים ונחזור עליהם בקצרה: (1) על הצלמית הסכימטית של 'אשדודה' ניתן להבחין במעין כיסוי ראש קעור דמוי פולוס ושרשרת עם תלין ארוך.⁹² כיסוי ראש זה הוא כנראה מאפיין של האלה הפלשתית, שכן הוא חוזר גם בראשי צלמיות אחרות (מאשדוד, עקרון, אזור ותל-ג'מה). אולי גם הצלמית השבורה מתל-א-צאפי,⁹³ שכיסוי הראש שלה מורכב משתי רצועות עם דגם קווים מאונכים, מייצגת את אותה אלוהות. (2) אם נכונה ההנחה שצלמיות 'המקוננות' מתקשרות לפולחנה של 'אשדודה', הרי שהדבר עשוי לרמוז על אספקט כתוני של האלה הפלשתית, הקשור אולי בריטואלים של אבלות, בפולחן המתים או כיצא באלה. (3) גביעי האריה (או הלבאיא) מייצגים כפי הנראה את החיה המקודשת לאלה הפלשתית. יתכן שניתן לצרף למכלול הפולחני של האלה הפלשתית גם אלמנטים אחרים שהם פחות מובהקים וייחודיים, כגון הציפור והרימון המעטרים כלי פולחן שונים, ואולי אף מוטיב המנגנים המופיע בתדירות רבה יחסית באמנות הפלשתית ('כן המנגנים', צלמית וחותרם המתארים נגן נבל — כולם מאשדוד; והשווה 'כד אורפיאוס' הפלשתי ממגידו VI A).

השאלה הנשאלת היא, איזו אלוהות בתחומי ממלכתה של 'האם הגדולה' במרחב האגאי-אנטולי היא המתאימה ביותר מבחינה איקונוגרפית למאפיינים אלה של האלה הפלשתית. ההשוואה הסגנונית הובילה עד כה אל 'אלת האם' המיקנית. אך נראה לי שניתן להציע אפשרות חלופית הולמת לא פחות ואולי אף יותר — 'האם הגדולה' של אסיה הקטנה.

'האם הגדולה' (Magna Mater) של אסיה הקטנה, ששמה קִיבֵּלָה/קִיבֵּבָה (Kybele/Kybebe), הייתה מוכרת בעבר בעיקר כאלוהות הראשית של הפריגים, אשר אומצה גם על ידי הלודים, היוונים והרומים, וזכתה לתפוצה 'עולמית'. עם התרבות הנתונים על הדתות הקדומות של אנטוליה, התברר מעל לכל ספק, שאלה חשובה זו אינה אלא ממשיכתה של האלה קִבָּבָה (Kubaba), 'הגבירה של כרכמיש'.⁹⁴ התיעוד הספרותי על זו האחרונה מכסה אמנם את כל האלף השני לפה"ס (פְּנִישׁ, אֶלְלַח, אוּגְרִית, תְּתוּשָׁה, אֶמֶר),⁹⁵ אך תיאורים איקונוגרפיים של כבב מוכרים רק מן האמנות הפיסולית של הממלכות הניארו-חיתיות במחצית הראשונה של האלף הראשון לפה"ס, ובעיקר מן העיר כרכמיש.⁹⁶ בתבליטים הניארו-חיתיים האלה לבושה בגלימה ארוכה וחבושה קובע

92 ראה: דותן (לעיל, הערה 2), עמ' 234.

93 ראה: שם, עמ' 226.

94 כבב הוא כתיב השם באוגרית וככתובות ארמיות. על אלה זו ראה: W.F. Albright, *Archiv für Orientforschung*, 5 (1928-1929), pp. 229-231; E. Laroche, 'Koubaba, déesse anatolienne et le problème des origines de Cybèle', *Eléments orientaux dans la religion grecque ancienne (Colloque de Strasbourg, 1958)*, Paris 1960, pp. 113-128

95 ראה: J.D. Hawkins, 'Kubaba, Philologisch', *Reallexikon der Assyriologie und vorderasiatischen Archäologie*, VI, 1982, pp. 257-261

96 ראה: K. Bittel, 'Kubaba, Ikonographie', *ibid.*, pp. 261-264



תבליט ניאורחיתי
מכרכמיש: פָּבָּב חובשת
פולוס מעוטר ואוחזת
רימון

פולוס גבוה ומקושט שממנו מבצבצת צמה מגולגלת. בידיה היא אוחזת מראה, ולעתים גם רימון. לעתים היא עומדת, לעתים היא יושבת על כסא הניצב על גבו של אריה. פולחנה של כבב חדר מסוריה אל תוככי הממלכה החיתית כבר במהלך האלף השני לפה"ס, ובאלף הראשון הוא האפיל על כל שאר האלות של הפנתיאון החיתי הקדום,⁹⁷ והשתרע (על פי תפוצת התבליטים והכתובות הניאורחיתיים) לפחות עד איזור ההלים בצפון-מערב.⁹⁸ התיעוד הניאורחיתי מגיע עד המאה השביעית לפה"ס, אך כבב נזכרת עדיין בכתובת ארמית מקיליקיה מהתקופה האכמנית.⁹⁹ עם גלי ההגירה שפקדו את אנטוליה בראשית תקופת הברזל הגיעו הפריגים לצפון-מערבה, ואימצו את כבב, אשר הפכה לאלה הלאומית שלהם (Matar Kubile בשפתם). העדויות הארכיאולוגיות על פולחנה, בעיקר גומחות סלע שבהן הונח פסלה של האלה בעתות חג, אינן קודמות למאה השביעית לפה"ס, כך שאין לעת עתה תיעוד כלשהו על שלבי המעבר מפולחן כבב

97 על התמוגות דמותה עם זו של אלות מרכזיות אחרות, כגון אלת השמש מאַרְיִנָה או תַּבַּת החורית, ראה: לארוש (לעיל, הערה 94), עמ' 126. לדוגמה, על תבליט הסלע מַנְזִילִיקְיָה, שהיה מוכר מן הסתם לפריגים שהתיישבו באיזור, האלה חבת ניצבת על גבו של פנתר, וחובשת כובע פולוס דומה מאוד לכובע של כבב.

98 יש הסוברים שגם כתבליט הסלע מסיפילוס שבמערב אנטוליה (ליד מְנִיסָה) מיוצגת האלה כבב, אך ראה: לארוש (לעיל, הערה 94), עמ' 127.

99 ראה: A. Dupont-Sommer & L. Robert, *La déesse de Hiérapolis Castabala (Cilicie)*, Paris 1964



האלה קיבלה (יושבת)
ואטיס ניצב לצדה, על
מטבע רונוי מימי
אנטונינוס פיוס

(Kubaba) הניאור-חיתית לפולחן קיבלה/קיבכה (Kybele/Kybebe) הפריגית. למרות זאת, הזהות בין שתי האלות אינה מוטלת בספק, ומוצאת את ביטויה גם במישור האיקונוגרפי. מפריגיה עבר פולחנה של קיבלה ללידיה (סרדס היתה ממרכזיה החשובים) ולערים היווניות שלחוף הים האגאי. כאמור, 'האם הגדולה' של אסיה הקטנה זוהתה בעולם היווני עם דמטר, ובעיקר עם ריאה הכרתית.¹⁰⁰ עם הקולוניזציה היוונית במערב, ובעיקר עם הכיבוש הרומי, חדר פולחנה של קיבלה בעוצמה רבה לכל רחבי האימפריה הרומית (במקביל לפולחנו של דיוניסוס, שאף הוא היה ממוצא פריגי).

מרבית ידיעותינו על פולחנה של קיבלה באות ממקורות קלאסיים.¹⁰¹ מקדשה הראשי היה בעיר פְּסִינוס (Pessinus) שבפריגיה, ובו עמדה מצבה עשויה אבן מטאוריט שחורה שסימנה את נוכחות האלה.¹⁰² בדומה לבנות דמותה בכרתים וביוון, היתה קיבלה 'אם גדולה' אוניברסלית — 'אם

100 ראה: נילסון (לעיל, הערה 77), עמ' 536, 572.

101 לסיכום מקיף ראה: M.J. Vermaseren, *Cybele and Attis: The Myth and the Cult*, London 1977. על הנתונים מאסיה הקטנה ראה: Idem, *Corpus Cultus Cybelae Attidisque*. 1: *Asia Minor*, Leiden 1987.
102 גם לחיתים היתה 'אלה שחורה' שמרכזה היה בקיוונטנה (קיליקיה), אך זיהויה עם קיבלה (ראה: F. Kinal, 'Kybele als "Schwarze Göttin"', *IX. Türk Tarih Kongresi'nden ayribasim (Proceedings of the 9th Congress of the Turkish Historical Society)*, Ankara 1986, pp. 259-172).



פסל של בֶּבֶבְ/קִיבֶּלָה
עם שני נגנים, משער
העיר הפריגית בוע'זקוי
(Bogazköy)

האדמה, 'אם האלים' ו'אם כל חי'. באיקונוגרפיה הפריגית ובעיקר הקלאסית היא לבושה גלימה ארוכה וחובשת קובע פולוס גבוה או כובע דמוי חומה; ¹⁰³ לרוב היא יושבת על כסא או על מרכבה

¹⁰³ על סוגי כיסויי הראש ראה: הריג (לעיל, הערה 12), עמ' 129 ואילך.



האלה קיבלה על תבליט פריגי מאנקרה

הרתומה לזוג אריות. לפולחן קיבלה צירפו הפריגים את פולחנו של האל אַטיס (Attis), אהובה הצעיר שמת בנסיבות טרגיות. בדומה לבת דמותו היוונית, פֶּרְסֶפֶוֹנָה/קֹרָה (Kore), בתה של דמטר שנחטפה לממלכת השאול, נערכו גם לכבודו של אטיס (שסמלו היה עץ אורן רענן) ריטואלים עונתיים שהיו מלווים בטקסים אורגיאסטיים מסתוריים. פולחן קיבלה נשא אופי כתוני מובהק, הן בהקשר לטקסי האבלות על מות אטיס אהובה, והן בתוקף היותה אלת האדמה השומרת על המתים ועל קבריהם. מאפיין אחר של פולחנה הוא התפקיד המרכזי שהוקדש בו למוסיקה; קיבלה עצמה נראית לעתים אוחזת בידה מעין תוף (טימפונים), ובאחד מפסליה היפים, אשר נתגלה בשער העיר הפריגית בפּוֹעִזְקוֹי, עומדים לשני צדיה נגן חליל-כפול ונגן נבל.¹⁰⁴

סיכומו של דבר, למרות הפערים הגדולים בתיעוד על כבב/קיבלה, הן בנתונים הספרותיים ובעיקר בנתונים הארכיאולוגיים, הולכת ומתבררת התמונה הכללית על אלת אם ופריין חשובה זו, שפולחנה מוכר, בגלגוליו השונים, במשך למעלה מאלפיים שנה.¹⁰⁵ מובן שרב המשותף על המבדיל בין אלה זו לבין מקבילותיה בכרתים וביוון, ולמעשה מדובר בעולם דת שהיה משותף במקורו לכל המרחב האגאי והאנטולי-המערבי. על כן הנסיון למקם במדויק את מוצאה של אלת הפלשתים, השייכת ללא ספק לאותו עולם דתי, ודאי שאינו קל. אף על פי כן, אם נבדוק איזו גירסה אזורית בעולמה של 'האם הגדולה' היא הדומה ביותר למאפיינים של האלה הפלשתית שהגדרנו לעיל, נמצא שהאלה של אסיה הקטנה היא הקרובה ביותר לאלה הפלשתית, ומכל מקום קירבתה אליה אינה נופלת מן הקירבה של האלה המיקנית. נקודות הדמיון בין האלה הפלשתית לבין כבב/קיבלה כוללות את זהותן הבסיסית כאלות ארמה (אצל האלה הפלשתית על פי זיהויה עם דגון), את האספקט הכתוני הקשור בטקסי אבלות ('המקוננות' בפלשת), את ההופעה האיקונוגרפית הכללית (קובע פולוס, עדיים על הצוואר), את האריה או הלבאיא כחיה מקודשת, ואולי גם אלמנטים אוניברסליים יותר, כגון הרימון, הנגינה, ועוד. מובן שלכל אלמנט בנפרד יימצאו מקבילות גם במרחב האגאי-המערבי ואף בכנען עצמה, ואולם צירופם יחד מעניק את יתר המשקל להקבלה המוצעת. יש להדגיש שזוהי הקבלה תיאולוגית ואיקונוגרפית עקיפה, שכן לעת עתה אין כל אפשרות לערוך השוואה ישירה בין הממצא הפולחני בשני האזורים. חלקים גדולים של מערב אנטוליה, שם נתגבשה דמותה של קיבלה הפריגית, הם בבחינת ארץ לא נודעת מבחינה ארכיאולוגית, בעיקר לגבי התקופות הנוגעות לדיוננו. על כן המחקר נוטה לפסוח למעשה על איזור נרחב זה בחיפושיו אחר מקורותיה של התרבות הפלשתית. מטבע הדברים מתרכז המבט ביוון ובאייה שמצב המחקר הארכיאולוגי בהם עדיף לאין שיעור. אך יש לזכור שחוסר האיזון הכולט בהכרת שני האזורים עלול להטעות ולהטות את הכף באופן מלאכותי לכיוון מערב. במצב המחקר הנוכחי רצוי לדעתי להימנע מלקבוע מסמרות בשאלות מהותיות אלה, ומכל מקום יש להביא בחשבון ככל האפשר גם את מעט הנתונים הארכיאולוגיים שמספקת אנטוליה המערבית בשלב זה.¹⁰⁶ את החסר ניתן להשלים מן הנתונים הספרותיים ובאינטרפולציה מתקופות מאוחרות

104 ראה: K. Bittel, *Hattusha*, Oxford 1970, p. 151 and pl. 29. על פי המסורת החליל-הכפול מוצאו בפריגיה, ובה מתרחשת גם האגדה על הנגן המהולל מרסיאס (Marsyas), שניצח בתחרות נגינה את האל אפולו.

105 ההיסטוריה באנטוליה מתחילה רק באלף השני לפה"ס, אך יש המציעים לזהות את שורשי פולחנה של 'האם הגדולה' עוד בתקופה הניאוליתית, ומצביעים למשל על צלמית אלת הפריין מצי'ל-הייק, שבה נראית האלה השופעת ישובה על כסא בין שני אריות או שתי לביאות.

106 לא כאן המקום להביא סקירה מקפת על נתונים אלה (לסיכום כללי, וכו הפניות לספרות בנושא, ראה: E.

יותר, במקרים שבהם המשכיות המסורת הקדומה אינה מוטלת בספק. דוגמה לכך היא ההשוואה האיקונוגרפית-תיאולוגית בין 'האלה הגדולה' של אסיה הקטנה ובין האלה הפלשתית, שהוצעה כאן באופן טנטטיבי.¹⁰⁷

סיכום

שאלת זהותו של דגן אלוהי הפלשתים נדונה במאמר זה בשלושה שלבים. בשלב הראשון ניסינו להראות, שבניגוד לדעה המקובלת, דגון לא היה מן האלים של כנען הדרומית, ואם כן הפלשתים הביאוהו מסוריה בעת בואם לארץ או אימצוהו מן הפניקים וזמן מה אחרי התנחלותם.

בשלב השני עמדנו על זהותו התיאולוגית של דגון בארצו, וניסינו לתהות מדוע בחרו בו הפלשתים לאלם הלאומי, על אף שהממצא הפולחני מפלשת מעיד שהם סגדו עם בואם לארץ לאלה מטיפוס 'אלת האם' של האיזור האגאי. מתוך עיון בסינקרטזמים שרווחו בעולם הקדום מצאנו הקבלה ברורה בין דגן, אל האדמה והדגן השמי-מערבי, לבין 'אלות האם' של המרחב האגאי-אנטולי, שאף הן היו ביסודן אלות פריון האדמה וכל הצומח וחי בה. אל ההקבלה הפונקציונלית שעמדה ביסוד הסינקרטזם בין שתי אלוהויות אלו (למרות ההבדל המיני) נוסף אולי גם דמיון פונטי בין שמותיהן או כינויהן.

בשלב השלישי ניסינו לבודד מאפיינים איקונוגרפיים של האלוהות הפלשתית ולמצוא את מקבילתם הקרובה ביותר במרחב הגדול שבו משלה בכיפה 'האלה הגדולה' על גרסותיה השונות. כאן מצאנו, שלמרות מיעוט הנתונים הארכיאולוגיים ממערב אנטוליה ניתן להציע הקבלה תיאולוגית-איקונוגרפית בין האלה הגדולה של אסיה הקטנה (פֶּבֶבֶ/קִיבֶּלָה) ובין האלה הפלשתית, הקבלה שאינה נופלת מן ההשוואה המקובלת בינה לבין האלה המיקנית. מידת תקפותה של הקבלה זו תתברר ודאי עם המשך המחקר בשני האזורים, אך מכל מקום אין בה כדי לערער את המסקנות של שני השלבים הקודמים.

Jewell, *The Archaeology and History of Western Anatolia during the Second Millennium B.C.*, (Ph.D. Thesis, Ann Arbor 1974), אך נדגיש מספר מאפיינים מהותיים. ממעט החפירות הקלאסיות בערי החוף האגאי של אסיה הקטנה, אשר בהן העמיקו החופרים אל השכבות הפרה-קלאסיות (מילטוס, יאליסוס, קנידוס וכן בבת-קברות), עולה תמונה אחידה ומעניינת: איזור החוף, בעיקר בחלקו הדרומי, היה שייך מבחינת תרבותו החומרית לאיזור התרבות האגאית (המינואית והמיקנית), ואילו קשריו עם התרבויות הפנים-אנטוליות היו רופפים הרבה יותר. תמונה תרבותית זו תואמת גם את התמונה ההיסטורית, העולה מן התעודות החיתיות, המעידות בבירור שחלקים מסוימים באזורי החוף והאיים הסמוכים להם היו תחת שלטון מיקני ישרי, ואילו בחבלים אחרים ניטש מאבק מתמיד על השלטון בין החיתים במזרח ובין המיקנים (אחייונה בטקסטים החיתיים) במערב (ראה: H.G. Güterbock, 'The Hittites and the Aegean World: Part 1. The Ahhiyawa', *American Journal of Archaeology*, 87 [1981], pp. 133-143; I. Singer, 'Western Anatolia in the Thirteenth Century B.C. according to the Hittite Sources', *Anatolian Studies*, 33 [1983], pp. 205-217). אין ספק שגם בחבלים פנימיים יותר של מערב אנטוליה היתה השפעה תרבותית אגאית חזקה, ואולי נכון יותר לומר כי אזורים אלו היו מלכתחילה חלק ממרחב תרבותי אחד, אגאי-מערב-אנטולי.

107 בדיעבד נוסף שהזיקה בין תרבות 'גויי הים' ובין תרבותה של אנטוליה המערבית באה לידי ביטוי גם בתחומים אחרים (ראה: זינגר, לעיל, הערה 5, ושם הפניות לספרות בנושא), אך אין בכך כדי להסיף או לגרוע מתוקפם של הנימוקים שנדדנו כאן.