

ממרכז קהילתי למקדש מעט: הריהוט והפנים של בית-הכנסת העתיק

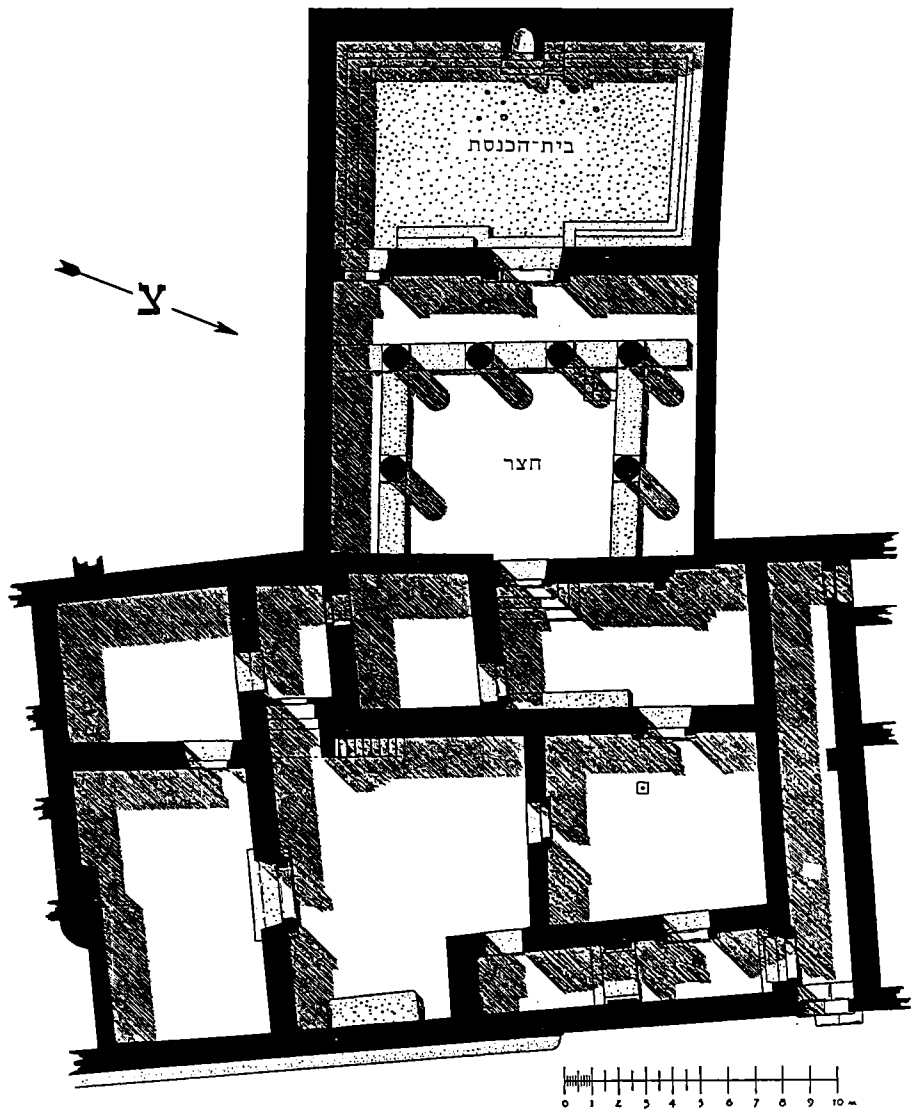
ישראל ל' לוי

רבות נכתב בדורות האחרונים על תוכניותיו ושרידיו הארכיטקטוניים והאמנותיים של בית-הכנסת העתיק.¹ לגבי פנים בית-הכנסת התמקד המחקר בעיקר ברצפות הפסיפס, בדגמיהן ובמשמעותן,² ולעתים גם בארון-הקודש ובכימה,³ וזאת בזכות המקורות הכתובים והשרידים הארכאולוגיים העומדים לרשותנו. חלק גדול מן הפריטים האופייניים לבית-הכנסת נעלמו במהלך הזמן. מה עוד שמלבד הפסיפסים, מגוון הציוד והעיטור, המיוחדים לחלל הפנימי של בית-הכנסת, מוגבל ביותר.⁴

בסקירה של בתי-הכנסת העתיקים בארץ ובתפוצות ניתן להבחין בשינויים מהותיים שחלו במבנים מהתקופה הביזנטית לעומת המבנים הקדומים מהמאות הראשונות לספירה. בבניינים הקדומים כמעט אין סימן — כגון כתובת, פריט ארכיטקטוני, רצפת פסיפס או כל עיטור מיוחד אחר — שמבנים אלה אמנם שימשו כבתי-כנסת.⁵ אין ספק, כפי שעולה מן המקורות, שבית הכנסת היה מקום התכנסות למגוון צרכים ציבוריים. הוא שימש בראש-ובראשונה מקום מפגש לקהילה המקומית. בו התנהלו אסיפות פוליטיות וחברתיות, לימודים, מושבי בית-דין וסעודות

* לגבי מונחים טכניים שונים — ראה רשימה בסוף המאמר.

- 1 ראה, לדוגמה: H. Kohl & C. Watzinger, *Antike Synagogen in Galilaea*, Jerusalem 1973 (Leipzig); F. Hüttenmeister & G. Reeg, *Die antiken Synagogen in Israel*, I, Wiesbaden 1977 (1916); וכן: מ' אבייונה, 'הארכיטקטורה של בתי הכנסת הקדומים בארץ-ישראל ובתפוצות', ב' רות (עורך), האמנות היהודית, תל-אביב תשי"ט, עמ' 135-163; ג' פרסטר, 'בתי-כנסת עתיקים בארץ-ישראל', קדמוניות, ה, 18 (תשל"ב), עמ' 38-42; וכן: L.I. Levine (ed.), *Ancient Synagogues Revealed*, Jerusalem 1981 [להלן: ASR]; י' צפירי, ארץ ישראל מתורבן בית שני ועד הכיבוש המוסלמי, ב, ירושלים תשמ"ה, עמ' 165-189.
- 2 ראה: E. Goodenough, *Jewish Symbols in the Greco-Roman Period*, 13 vols., New York 1953-1968; R. Hachlili, *Ancient Jewish Art and Archaeology in the Land of Israel*, Leiden 1988, pp. 135-365.
- 3 R. Hachlili, 'The Niche and the Ark in Ancient Synagogues', *BASOR*, 223 (1976), pp. 43-53; וכן: הנ"ל (לעיל, הערה 2), עמ' 166-192.
- 4 מי שמסתכל היום בפנים בית-כנסת כלשהו ייווכח לדעת שרוב ריהוט הפנים הוא כמקובל באולם התכנסות — כיסאות או ספסלים, שולחן או שולחנות, קירות עם חלונות, לפעמים עמודים, תאורה וכד'. בדרך-כלל, אזור ארון-הקודש והכימה מקושט, ונושא את האופי המיוחד המשקף את ייעודו של האולם.
- 5 ראה הסקירות על בתי-כנסת אלה בתוך: ASR, עמ' 19-41, וגם: ג' פרסטר, 'בתי-הכנסת במצדה ובהרודיון', ארץ-ישראל, יא (תשל"ג), עמ' 224-228; ובאופן כללי: י"ל לוי, 'בית-הכנסת בתקופת בית שני — אופיו והתפתחותו', א' אופנהיימר ואחרים (עורכים), בתי-כנסת עתיקים, ירושלים תשמ"ח, עמ' 11-29 [להלן: בתי-כנסת עתיקים].



שחזור בית-הכנסת
 בדורא-אירופוס, שלב ב'
 (245/244 לספירה)

מצווה, ונמצאו בו ארכיון ציבורי, קופת צדקה, אכסניה לעוברי דרך ומגורים לתזן.⁶ במישור הדתי-הליטורגי שימש בית-הכנסת בעיקר מקום לקריאת התורה בשבתות ובחגים ולפעולות הנלוות לקריאה עצמה — תרגום התורה לארמית או יוונית, קריאת ההפטרה מספרי הנביאים, הדרשה

37

6 S. Krauss, *Synagogale Altertümer*, Hildesheim 1966 (Vienna 1922), pp. 182-198; וכן: ד' ספראי, 'התפקידים הקהילתיים של בית הכנסת בארץ ישראל בתקופת המשנה והתלמוד', ספר זכרון למרדכי ויזר, יבנה תשמ"א, עמ' 248-230 (= 'I' ספראי [עורך], בית-הכנסת בתקופת המשנה והתלמוד, ירושלים תשמ"ו, עמ' 105-123); לויץ (לעיל, הערה 5), עמ' 18-19. ראה גם: א' כשר, 'בתי-הכנסת כ"בתי-תפילה" ו"מקומות קדושים" בחיי הקהילות היהודיות במצרים ההלניסטית והרומית', בתי-כנסת עתיקים, עמ' 119-132.

וככל-הנראה טקס קצר להוצאת ספר-התורה ולהחזרתו.⁷ המקור הקדום ביותר, המתייחס לתפקידי בית-הכנסת בתקופת הבית השני הוא כתובת תאודוטוס מן המאה הראשונה לספירה, שנתגלתה בחפירות עיר דוד בשנים 1913-1914:

תאודוטוס בן וטינוס כוהן וארכיסינגוגוס [=ראש בית-הכנסת] בן ארכיסינגוגוס נכדו של ארכיסינגוגוס בנה את בית-הכנסת לשם קריאת תורה ולימוד מצוות ואת האכסניה והחדרים ומתקני המים לשם הארכת הנצרכים מן הנכר, שאותו [את בית-הכנסת] יסדו אבותיו והפריסביטרים [=הזקנים] וסימונידס.⁸

לא ייתכן שלבית-הכנסת העתיק היה אולם אחד או חדר אחד בלבד לשם מילוי כל התפקידים האלה, וסביר שהיתה בו מערכת חדרים וחצרות. התגליות הארכאולוגיות בבית-הכנסת של התקופה הנדונה, הן בתפוצות (דורא-אירופוס שבסוריה, אוסטיה שבאיטליה, נארו שבצפון-אפריקה ועוד)⁹ והן בארץ (ח'רבת שמע, כפר-נחום, סוסייה, עין-גדי ועוד),¹⁰ חשפו בפנינו בניינים רבים שהיו מורכבים ממספר חדרים. כתובות אחדות מזכירות חדרים נוספים, כגון הטרקלין בסטובי (יוגוסלביה של היום) ובקיסריה וה'ריבוע' בקצרין.¹¹ בספרות חז"ל נזכר שבאחד החדרים הסמוכים לאולם המרכזי של בית-הכנסת היו מניחים את המת,¹² ובבית-כנסת בקיסריה היה שטח או תחום שנקרא 'פרוורה', כלומר חצר.¹³

עד סוף העת העתיקה המשיך בית-הכנסת לתפקד כמוסד מרכזי בחיי כל קהילה בארץ ובתפוצות. גם בתקופה הביזנטית המשיכה להתקיים בו אותה פעילות שהתנהלה בו במאה הראשונה לספירה, אולם פנים האולם המרכזי השתנה לגמרי במהלך תקופה זו. המקום הקבוע

7 לוי (לעיל, הערה 5), עמ' 20-29; וכן: קרויס (לעיל, הערה 6), עמ' 167-182.

8 ל' רוט-גרסון, הכתובות היווניות מבתי-הכנסת בארץ-ישראל, ירושלים תשמ"ז, עמ' 76-86; מ' שובה, 'הכתובות היווניות של ירושלים', מ' אבי-יונה (עורך), ספר ירושלים, ירושלים תש"ז, עמ' 362-365; וכן: J.B. Frey, *CII*, II, Rome 1952, pp. 332-335; B. Lifshitz, *Donateurs et fondateurs dans les synagogues juives*, Paris 1967, pp. 70-71.

9 C.H. Kraeling, *The Excavations at Dura-Europos: The Synagogue*, New Haven 1979, pp. 7-33; M.F. Squarciapino, *The Synagogue of Ostia*, Rome 1964, pp. 21-25; וכן: גודינוף (לעיל, הערה 2), ב (1953), עמ' 89-93; וגם: A.T. Kraabel, 'The Diaspora Synagogue: Archaeological and Epigraphic Evidence since Sukenik', W. Haase & H. Temporini (eds.), *Aufstieg und Niedergang der römischen Welt*, II, 19.1, Berlin-New York 1979, pp. 481-483, 497-500; G. Foerster, 'A Survey of Ancient Diaspora Synagogues', *ASR*, pp. 170-171; L.I. Levine, 'The Synagogue of Dura-Europos', *ibid.*, pp. 172-174.

10 E.M. Meyers et al., *Ancient Synagogue Excavations at Khirbet Shema', Upper Galilee, Israel 1970-1972 (AASOR, XLII)*, Durham, N.C. 1976, pp. 90-98; S. Loffreda, 'The Late Chronology of the Synagogue of Capernaum', *ASR*, pp. 52-56; D. Barag et al., 'The Synagogue at 'En-Gedi', *ibid.*, pp. 116-119; S. Gutman et al., 'Excavations in the Synagogue at Horvat Susiya', *ibid.*, pp. 123-128.

11 ליפשיץ (לעיל, הערה 8), עמ' 18-19; רוט-גרסון (שם), עמ' 115-117; י' נוה, על פסיפס ואבן, ירושלים תשל"ח, עמ' 147, מס' 110. על 'ריבוע' ראה: ד' אורמן, 'כתובות יהודיות מתקופת המשנה והתלמוד באזור קצרין שבגולן', תרביץ, נג (תשמ"ד), עמ' 533-535, וכן: י' מייטליס, 'למשמעות הרבועה מקצרין', שם, עמ' 465-466; י' נוה, 'הכתובות הארמיות והעבריות מבתי הכנסת העתיקים', ארץ-ישראל, כ (תשמ"ט), עמ' 305.

12 בבלי, מגילה כו ע"א.

13 M. Sokoloff, *A Dictionary of Jewish Palestinian Aramaic*, Ramat-Gan 1990, p. 444. ראה: עד ע"א. ראה: עד ע"א. ראה: עד ע"א.

שניתן לארון-הקודש,¹⁴ האוריינטציה (הפנייה) הברורה לירושלים,¹⁵ סמלים יהודיים מובהקים¹⁶ וכתובות הקדשה המזכירות את בית-הכנסת כמקום קדוש או כמקום של קהילה (או חבורה) קדושה¹⁷ — כולם משקפים מעמד שונה ומשמעות שונה של המוסד לעומת התקופה הקודמת. פנים בית-הכנסת לבש כעת אופי דתי מובהק. האופי הקהילתי הכללי של המוסד בתקופה הקודמת הוחלף במסר ערכי רוחני ברור ומכוון.

לאור העובדה שרוב העדות הספרותית והארכאולוגית על בית-הכנסת העומדת לרשותנו מתוארכת לתקופה שבין המאות השלישית והשביעית לספירה, יתמקד עיקר דיוננו בפרק זמן זה. אך נשלב בדיון גם חומר קדום יותר. נדון בחלקי בית-הכנסת באופן שיטתי: נתחיל בשטח שמחוץ לבניין ונעבור פנימה. ראשית נזכיר את המתקנים באזור הקרוב ביותר לבית-הכנסת, אלה שהיו קשורים בתפקידם למה שהתרחש בתוך בית-הכנסת, ולאחר מכן נטפל בחלקי הבניין עצמו, החל בשערים ובדלתות וכלה באזור ארון-הקודש — המוקד הארכיטקטוני והדתי בתוך הבניין.¹⁸

מתקני מים

מתקן אחד, שעמד בדרך-כלל מחוץ לאולם המרכזי אם-כי היה לו קשר הדוק עם המתרחש בתוכו, היה בור או אגן מים, כלומר כיור.¹⁹ על-פי המקורות והממצא הארכאולוגי, נראה שלמתקנים אלה היו שני שימושים. אגן המים — 'גורנה' בלשון התלמוד²⁰ — שימש לרחיצת ידיים ורגליים, והיה ממוקם בחצר (האטריום), לפני הכניסה הראשית או בפרוודור שהוביל מהרחוב אל תוך האולם. הוא נמצא בארץ בעין-גדי ובחוץ-לארץ בדורא-אירופוס, באוסטיה, בסרדיס, בפילדלפיה בלידיה ופריינה (שלושתם באסיה הקטנה) וכן במקומות אחרים.²¹ כתובת תאודוטוס מזכירה במפורש

14 למשל, בבית-אלפא ראה: מ' אבייונה (עורך), אח"א, א, ירושלים תשל"א, עמ' 37-39; E.L. Sukenik, *Ancient Synagogues of Palestine and Greece*, London 1934, pp. 27-37

15 F. Landsberger, 'The Sacred Direction in Synagogue and Church', *HUCA*, XXVIII (1959), pp. 181-203

16 חכלילי (לעיל, הערה 2), עמ' 234-300.

17 ראה: נוה, על פסיפס (לעיל, הערה 11), מס' 16, 26, 46, 60, 64, 65; רוט-גרסון (לעיל, הערה 8), עמ' 25, 46, 69, 91, 101.

18 G.M.A. Richter, *The Furniture of the Greeks, Etruscans and Romans*, London 1966

19 בכמה מקומות, כגון: פריינה ובית-שערים, נמצאו מתקנים אלה בתוך האולם המרכזי של בית-הכנסת (ראה להלן).

20 בראנד, כלי החרס בספרות התלמוד, ירושלים תשי"ג, עמ' צו-צז.

21 עין-גדי, ראה: בר"ג ואחרים (לעיל, הערה 10), עמ' 117; דורא-אירופוס, ראה: קראלינג (לעיל, הערה 9), עמ' 13, 28; אוסטיה, ראה: סקארקיאפינו (שם), עמ' 22; סרדיס, ראה: D.G. Mitten, 'Sardis Excavations — The Synagogue', *BASOR*, 170 (1963), pp. 46-47; A. Seager, 'The Building History of the Sardis Synagogue', *American Journal of Archaeology*, LXXVI (1972), p. 425; A. Seager & A.T. Kraabel, 'The Synagogue and the Jewish Community', G.M.A. Hanfmann (ed.), *Sardis from Prehistoric*

ראה: ליפשיץ (לעיל, הערה 8), עמ' 31. עדות אחרונה זו, מפילדלפיה, באה אלינו מכתובת אחת, שנתגלתה במקום, ובה נזכר שמתקן זה נתרם על-ידי הנוכרי יראה' (θεοσεβής), אוסטאטיוס, וראה: E. Bickerman, 'The Altars of Gentiles: A Note on the Jewish "ius sacrum"', *Revue Internationale des Droits de*

מס' 879; וראה גם: צ' אילן, 'בית-הכנסת ובית-המדרש במרות', בתי-כנסת עתיקים, עמ' 232-233; וכן: S.D. Goitein, *A Mediterranean Society*, II, Berkeley 1971, pp. 154-155

מתקני מים בתחום בית־הכנסת, אולם ייעודם המדויק אינו ברור. בתלמוד הירושלמי מסופר על בית־כנסת אחד בבית־שאן, שבחצרו עמדה 'גורנה' לשימוש המתפללים ('משויג ידוי ורגלוי מן גורנה' — רחץ ידיו ורגליו מהגורנה).²² בכתובת אחת מסִידה, בפּמפיליה שבאסיה הקטנה, מסופר שבימי כהונתו של לאונטיוס בן יעקב, ממנהיגי בית־הכנסת, הוקם מתקן מים או מזרקה (ἡ κρήνη) בחצר בית־הכנסת.²³ גם בכתובת מפּילדלפיה מוזכר מתקן מים.²⁴ מתקנים כאלה היו ידועים גם בעולם הפגאני ובעולם הנוצרי. אוסביוס, בברואו לתאר את הכנסייה המפוארת בצור שנבנתה על־ידי פטרונו קונסטנטינוס, מעיר שבכנסייה אליה, בתחום המקודש מכיוון מזרח, היה אגן לרחיצת ידיים ורגליים.²⁵ מובן שבמספר מקומות אין מדובר במתקן בנוי אלא בבור שממנו שאבו מים.²⁶

הסבר לצורך ברחיצת ידיים לפני התפילה ניתן כבר בתקופה ההלניסטית. באיגרת אריסטיאס מן המאה השנייה לפנה"ס כתוב:

ובכל יום בבוקר היו באים אל החצר ודורשים בשלום המלך ונשלחים למקומם. ואחרי נטלם את ידיהם בים כמנהג כל היהודים והתפללם לאלוהים היו עוסקים במקרא ובתרגום כל כתוב וכתוב. ושאלתי על זה מדוע יטלו את ידיהם לפני התפילה דווקא, ובארו כי זה עַד שלא עשו כל רע כי כל פעולה בידיים היא נעשה.²⁷

באחד מקטעי הגניזה משלהי העת העתיקה עולה הסבר נוסף. הרחצה מסמלת את הצורך להתנהג בקדושה ובמורא בבית־הכנסת, בדומה למה שהיה נהוג בבית־המקדש, 'לפיכך התקינו הראשונים בכל הצירות בתי כניסיות כירות שלמים חיים לקידוש ידיים ורגלים'.²⁸

מתקן מים מסוג אחר, שנמצא לעתים בסמוך לבית הכנסת, היה מקווה הטוהרה. כל שלושת המבנים בארץ הידועים לנו כבתי־כנסת מתקופת הבית השני — מצדה, הרודיון וגמלא — נמצאו בסמוך למקוואות טוהרה, לפחות בתקופת המרד.²⁹ אולם, לאחר חורבן בית־המקדש ובמהלך תקופת המשנה והתלמוד פחת מספר המקוואות, ולא הקפידו לבנותם בסמוך לבית־הכנסת.³⁰ ככל־הנראה, חורבן בית־המקדש פגע בחשיבות נושא הטוהרה בחוגים רבים של העם, ועל כן הקשר בין

22 כתובת תאודוטוס, ראה: הספרות לעיל, הערה 8; ירושלמי, מגילה ג ד, עד ע"א.

23 ליפשיץ (לעיל, הערה 8), עמ' 38, מס' 37.

24 ליפשיץ (שם), עמ' 31, מס' 28.

25 אוסביוס, תולדות הכנסייה, י ד 40.

26 כך, למשל: בתי־הכנסת בבית־אלפא, בבית־שאן, בסוסייה, באשתמוע, בנערן ובסומקה, ראה: אח"א לכל אתר.

27 איגרת אריסטיאס, סעיפים שד-שו, הספרים החיצונים, ב, מהדורת א' כהנא, ירושלים תש"ל, עמ' סט; וראה:

ג' אלן, מחקרים בתולדות ישראל, א, תל-אביב תשי"ז, עמ' 155-156, וכן: E.P. Sanders, *Jewish Law from Jesus to the Mishnah*, London 1990, pp. 258-271

28 מ' מרגליות, הלכות ארץ ישראל מן הגניזה, ירושלים תשל"ד, עמ' קלב.

29 במצדה ובהרודיון הפכו המבנים עצמם לבתי־כנסת רק בזמן המרד, ולכן מקוואות הטוהרה שייכים לאותו פרק־זמן. אולם לא תמיד היה מתקן זה צמוד לבית־הכנסת. המקווה הצפוני במצדה נמצא בחצר בניין VII, כ־40 מטר ממזרח לבית־הכנסת, והמקווה בהרודיון היה צמוד לאלוהים. בית־הכנסת בגמלא הוקם לפחות שני דורות לפני האחרים, בראשית המאה הראשונה לספירה, ומקווה הטוהרה נחנף רק בפרוץ המרד עצמו. על מתקנים אלה ראה: G. Foerster, 'The Synagogues at Masada and Herodium', *ASR*, p. 26; Z. Ma'oz, 'The Synagogue of Gamla and the Typology of Second-Temple Synagogues', *ibid.*, p. 36; וכן: הני"ל, 'ארכיטקטורה של גמלא ובנייניה', א' שילר (עורך), ספר זאב וילנא, ב, ירושלים תשמ"ז, עמ' 154; ר' רייך, 'בית־הכנסת ומקווה הטוהרה בארץ־ישראל בימי הבית השני, המשנה והתלמוד', בתי־כנסת עתיקים, עמ' 208-206.

30 רייך (שם), עמ' 208-211.

מקווה הטוהרה לבית-הכנסת לא זכה להתייחסות מיוחדת בקהילות רבות.³¹ ברוב האתרים בארץ לא נמצאו שרידים של מקוואות טוהרה ליד בתי-כנסת, למעט במרות, בח'רבת שמע, במעון (נירים), במעון שבהר-חברון ובכוזים.³² אתרות מקהילות ישראל פתרו אולי את בעיית הטוהרה לא על-ידי בניית מתקנים מיוחדים אלא על-ידי הקמת בית-כנסת ליד ים או נהר, כמו, למשל, בקיסריה ובעזה בארץ, ובדלוס ובאוסטיה בחוף-לארץ.³³ נוהג זה מתועד יפה במאה הראשונה לספירה על-ידי יוסף בן-מתתיהו³⁴ ובברית החדשה.³⁵ קהילות אחרות ניצלו אולי את בית-המרחץ המקומי גם לצורכי טוהרה.³⁶

פתחים ושערים

אחד המרכיבים הבסיסיים בתוכנית בית-הכנסת היה פתחו או פתחיו. התגליות הארכאולוגיות מעידות על העבודה הרבה שהושקעה בעיצוב בית-הכנסת ובקישוטו. בבתי-כנסת רבים, במיוחד בגליל ובגולן, היה אזור השער החלק המפואר והמטופח ביותר של הבניין. בעיקר בבניינים הקטנים היה לפעמים רק פתח אחד בחזית; ובבניינים גדולים יותר היו שלושה. בבתי-הכנסת מן הטיפוס הגלילי – פרט לארבל – היו הפתחים הראשיים כולם בצד הדרומי, לכיוון ירושלים; בטיפוס הבסיליקאי היו הפתחים תמיד לכיוון ההפוך מירושלים. בגולן פנו הפתחים לכל עבר, בלי חוקיות ברורה. בדרום הרי-יהודה נתגלו ארבעה בתי-כנסת (סוסייה, אשתמוע, מעון וענין). שפתחיהם הראשיים היו מכוונים למזרח.³⁷ לפחות באזור זה של הארץ משתקפת יפה הקביעה בספרות חז"ל ש'אין פותחין פתחי בתי כנסיות [א]לא למזרח, שכן מצינו בהיכל שהיה פתוח למזרח, שנ' 'והחוננים לפני המשכן קדמה לפני אוהל מועד מזרחה' [במדבר ג לח].³⁸

31 לעומת זאת, לפי אגדה עממית שומרונית, בנה בבא רבה מקווה מים ובית-כנסת למרגלות הר-גריזים, למען ייטהרו בו המתפללים לפני תפילתם, ר' צדקה, אגדות-עם שומרוניות, חיפה תשכ"ו, עמ' 24.

32 רייך (לעיל, הערה 29), עמ' 208-210; צ' אילן וע' דמתי, מרות: הכפר היהודי הקדום, תל-אביב תשמ"ח, עמ' 45; ר' רייך, 'מקוואות-טהרה יהודיים בימי הבית השני ובתקופת המשנה והתלמוד', עבודה לשם קבלת התואר דוקטור לפילוסופיה של האוניברסיטה העברית, ירושלים תשי"ן, עמ' 325-340; ד' עמית וע' אילן, 'בית-הכנסת במעון שביהודה', קדמוניות, כג, 91-92 (תשנ"א), עמ' 121-122.

33 קיסריה, ראה: L.I. Levine, *Roman Caesarea: An Archaeological-Topographical Study (Qadim, II)*, Jerusalem 1975, p. 42; א. אודיה, 'The Synagogue at Gaza', *ASR*, p. 129; ראה: P. Bruneau, "Les Israélites de Délos" te la, ראה: 20-21; דלוס, ראה: *Bulletin de Correspondence Hellénique*, CVI (1982), pp. 465 ff. (לעיל, הערה 5), עמ' 20. תפיסה זו של כשרות הים כמקווה טוהרה משתקפת במקורות הבאים: 'כל הימים כמקווה... דברי רבי מאיר. רבי יהודה אומר: הים הגדול כמקווה... רבי יוסי אומר: כל הימים מטהרים בזוחלים... (משנה, מקוואות ה ד); '...ומעשה ברבן גמליאל ואונקלס הגר שהיו באין באשקלון וטבל רבן גמליאל במרחץ ואונקלס הגר בים. אמר ר' יהושע בן קבוסי: עמהן הייתי ולא טבל רבן גמליאל אלא בים' (תוספתא, מקוואות ו ג [מהדורת צוקרמנדל, עמ' 658]). לגבי מי הנהר ראה: תוספתא, מכשירין ב יב (שם, עמ' 674); תוספתא, מקוואות ד ה (שם, עמ' 656).

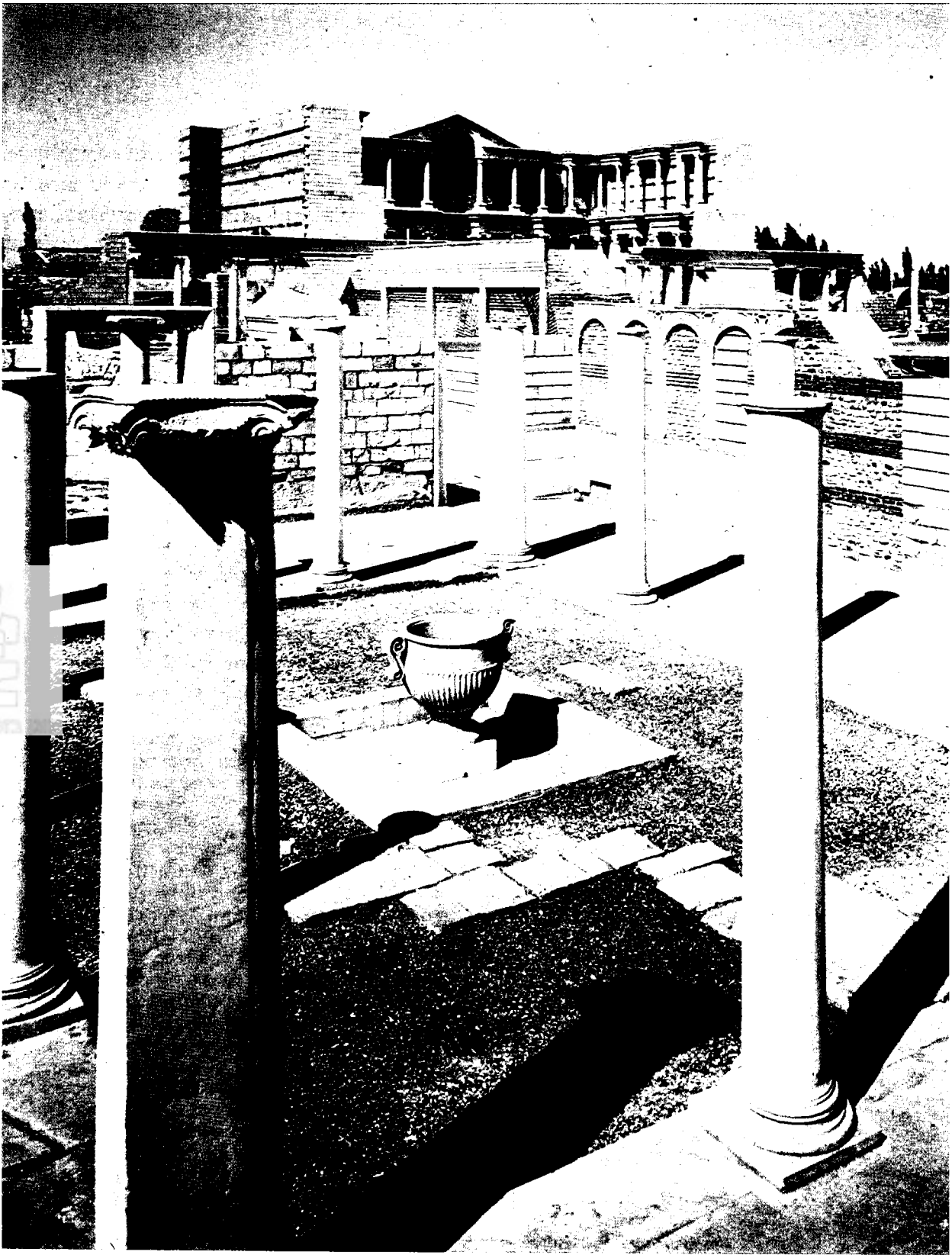
34 קדמוניות, יד 256-258.

35 מעשי שליחים טז יג. ראה גם: פילון, נגד פלאקוס, יד 122-123.

36 משנה, מקוואות ו י; תוספתא, מקוואות ה ז-ח (מהדורת צוקרמנדל, עמ' 657); תוספתא, מקוואות ו ג-ד (שם, עמ' 658). נשאלת השאלה אם הביטוי 'מקוואות העמים שבחוצה לארץ' כוונתו גם לבתי-מרחץ. וראה: משנה, מקוואות ח א; תוספתא, מקוואות ו א (מהדורת צוקרמנדל, עמ' 657).

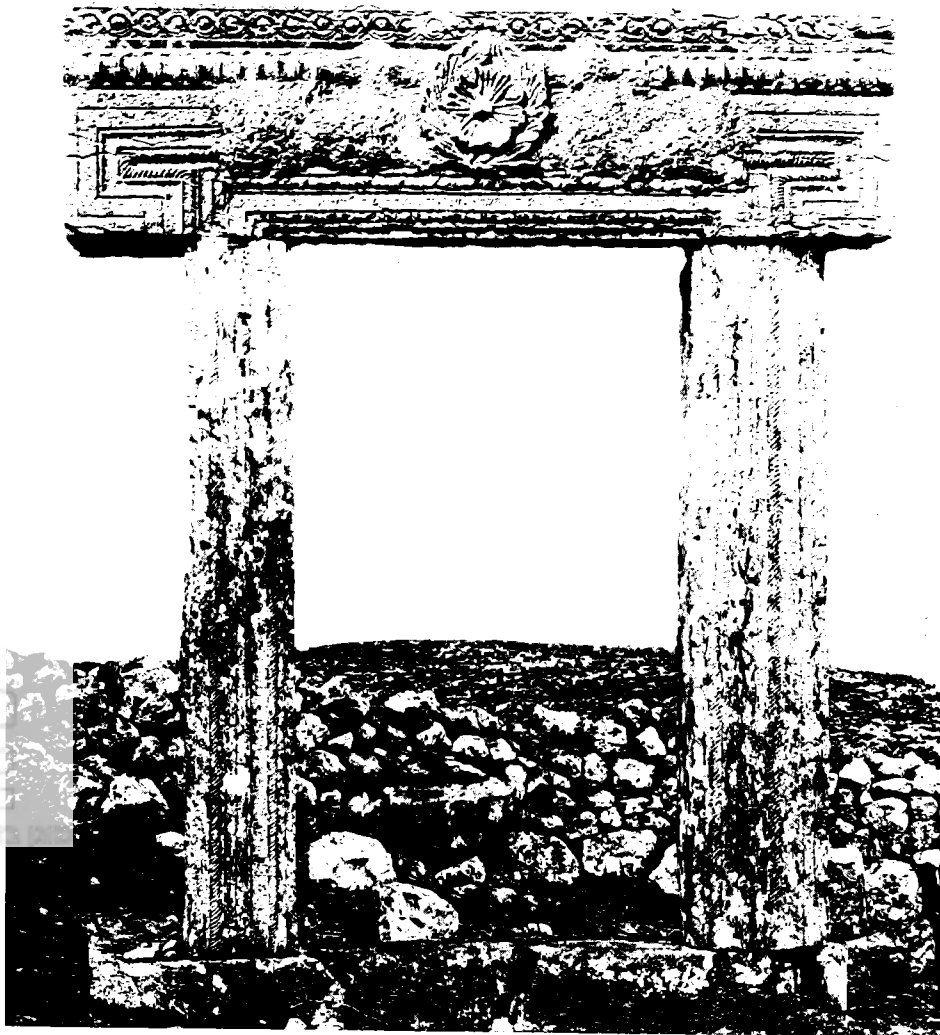
37 ש' ספראי, 'בתי-הכנסת בדרום הר יהודה', ז' ספראי (עורך), בית-הכנסת בתקופת המשנה והתלמוד, ירושלים תשמ"ו, עמ' 153; עמית ואילן (לעיל, הערה 32), עמ' 117.

38 תוספתא, מגילה ג כב (מהדורת ליברמן, עמ' 360) וכן: ש' ליברמן, תוספתא כפשוטה, ה, ניריורק תשכ"ב, עמ' 1200 [להלן: תוספתא כפשוטה].





מימין: שחזור של חצר (אטריום) בית-הכנסת בסרדיס
למעלה: חזית בית-הכנסת במירון



פתח בית־הכנסת הצפוני
בברעם

פתח בית־הכנסת ציין גם את קו ההפרדה בין פנים הבניין, תוכנו ומהותו, לבין העולם החיצוני. על דמיונה של החזית ה'נויטרלית' של בית־הכנסת לחזית של מקדש פגאני או של מבנה ציבורי רומי אחר מעידה הסוגיה הדנה באדם שעבר ברחוב והשתחוה לבניין שחשב אותו לבית־כנסת, ומאוחר יותר התברר לו שהמבנה היה מקדש פגאני!³⁹ הממצא הארכאולוגי — הן בארץ והן בגולה — מאשר תופעה זו.

לדעת החכם הבבלי רב חסדא, לפני שהאדם מתחיל בתפילתו, עליו להתקדם לתוך אולם התפילה 'שני פתחים', והגמרא מפרשת כשיעור שני פתחים.⁴⁰ ברוח זו כותב מדרש אחד: אמר הקב"ה: אשריו לאדם בשעה ששמועותיו לי. מהו 'לשקוד על דלתותי' [משלי ח לד] ? אמר הקב"ה: אם הלכת להתפלל בתוך בית הכנסת אל תעמוד על הפתח החיצון להתפלל שם, אלא הוי מתכוין להכנס דלת לפניך מדלת. לשקוד על דלתי, אין כתיב כאן

39 בבלי, שבת עב ע"ב.

40 בבלי, ברכות ח ע"א.

אלא 'על דלתותי' — ב' דלתות. ולמה כן? שהקב"ה מונה פסיעתך ונותן לך שכר.⁴¹ מעניין שלטיפוס הבסיליקאי, שהיה נפוץ בארץ ובתפוצות בתקופה הביזנטית (המאות הרביעית-השביעית לספירה), היו למעשה שתי כניסות או שני מעברים לאולם המרכזי, אחד שהוביל מהחצר (האטריום) אל הפרוזדור (הנארתיקס), והשני מהפרוזדור אל תוך האולם המרכזי. לפיכך ניתן להבין את דברי המדרש שהבאנו, שראוי לאדם לעבור לא רק דלת אחת, וכזה ימצא את עצמו בפרוזדור, אלא להמשיך ולעבור את הדלת השנייה לתוך אולם התפילה.

שער בית־הכנסת נזכר במספר מסורות בספרות חז"ל. אחת מספרת על פונדקאי, שנשלח לחפש אדם בבית־הכנסת, והוא הלך וקרא ליד שער בית־הכנסת ('צווח על תרעא דכנישתא') במשך כל הלילה.⁴² מסורת אחרת מאתרת את באר מרים ביס־הכינרת (או ביס־טבריה), ועל־פי ר' יוחנן בן מריא מוקמה הבאר מול השער האמצעי של בית־הכנסת בסרינגית (או סרונגיא, סרונגין).⁴³ על משקופים אחדים של שער בניין בית־הכנסת נתגלו כתובות הקדשה של השער עצמו (בדבורה ובקמה⁴⁴) ונמצאו גם כתובות הקדשה כלליות. בין המפורסמות ביותר היא הכתובת מברעם, שבה כתוב: 'יהי שלום במקום הזה ובכל מקומות ישראל יוסה הלוי בן לוי עשה השקוף הזה תבא ברכה כמעשיו של [ש]ל[ום]'.⁴⁴ יוסה הלוי היה, ככל־הנראה, האמן שביצע את העבודה, ואולי אף תרם מזמנו ומכספו, והדבר מוכח מכתובת אחרת, מעלמה, המזכירה במפורש את מקצועו של אדם זה.⁴⁵ כתובת אחרת מבית־הכנסת בעלמה מזכירה אדם טברייני, שתרם את משקוף הבניין.⁴⁶ גם כתובת מכוכב־הירדן מתייחסת לאותה תופעה: '[דכיר לטב פלוגין] / דשכן הדה / סכופתה מן / דרחמנה ומן עמלה / אמן אמן סלה (=זכור לטוב פלוגין] / שהעניק את המשקוף / הזה מ / של הרחמן ומרכושו / אמן אמן סלה'.⁴⁷ רק מקום אחד בלבד בספרות חז"ל מזכיר חכם שער לבניין; נאמר שר' אבון תרם את השערים של בית־המדרש הגדול (סידרא רבא) של טבריה.⁴⁸

ספסלים ועמודים

את ריהוט הפנים של בית־הכנסת ניתן לחלק לשניים: פריטים כלליים, הנמצאים בכל בניין ציבורי, ואלה שהם ייחודיים לבניין בית־הכנסת. בקטגוריה הראשונה יש למנות, בין השאר, ספסלים ועמודים, שהם הממצאים השכיחים ביותר בכל אתר שנחפר. מיקום ספסלי האבן בבתי־כנסת אינו

41 דברים רבה, ז ב. ראה גם: דברים רבה, כי תבוא, ב (מהדורת ליכרמן, עמ' 108).

42 בראשית רבה, צב ו (מהדורת תיאודור־אלבק, עמ' 1144-1145) והמקבילות.

43 ויקרא רבה, ז ג (מהדורת מרגליות, עמ' תקיא); ראה גם: ירושלמי, כתובות יב ג, לה ע"ב; ירושלמי, כלאים ט ד, לב ע"ג. המקום נמצא מדרום־מערב לכינרת, ראה: ש' קליין, ספר הישוב, א, א, ירושלים תרצ"ט, עמ' 113; הנ"ל, ארץ הגליל, ירושלים תשכ"ז, עמ' 113; "פרס, ארץ־ישראל: אנציקלופדיה טופוגרפית־היסטורית, ג, ירושלים תשי"ב, עמ' 675 (M. Avi-Yonah, *Gazetteer of Roman Palestine (Qedem, V)*, Jerusalem; 1976, p. 96).

*43 נוח, על פסיפס (לעיל, הערה 11), עמ' 29, מס' 11; עמ' 34, מס' 15; וראה גם: עמ' 43, מס' 21 (אבלין).

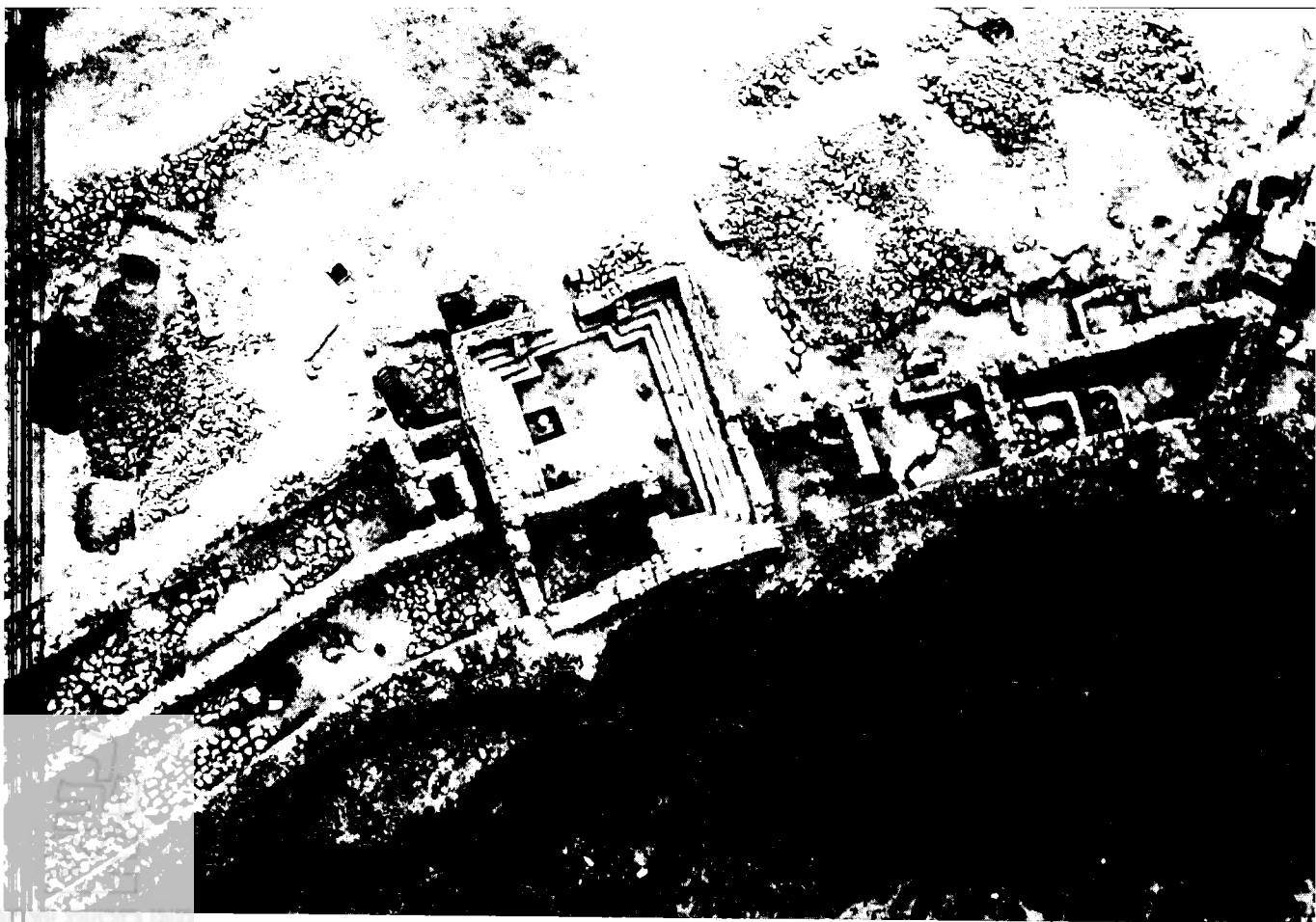
44 נוח (שם), עמ' 19.

45 נוח (שם), עמ' 23.

46 נוח, שם.

47 נוח (שם), עמ' 23, 70. וראה גם: שם, עמ' 44 לכתובת קטועה מטבריה המזכירה 'איסכופתה'.

48 ירושלמי, שקלים ה ז, מט ע"ב. במקור אחר, המזכיר תרומת חכם לבניין כלשהו, נאמר שר' חנניה בנה בית־מדרש בציפורי בכסף שהרוויח מעסקה, ראה: ירושלמי, פאה ז ד, כ ע"ב.



בית־הכנסת במצדה

אחיד. בדרך־כלל הם נבנו לאורך שניים או שלושה קירות של האולם. במספר מקרים — לרוב מתקופת הבית השני, למשל, בגמלא ובמצדה, ומאוחר יותר בארבל — הקיפו הספסלים את האולם מארבעת צדדיו. לפעמים נועד אחד הספסלים לאנשים מיוחדים, דוגמת בית־הכנסת במעון, הסמוכה לטבריה, שבו היה ספסל שמור לנותני צדקה שבאו מחוץ לעיר,⁴⁹ או בתי־כנסת שבהם ישבו זקני הקהילה בספסלים לאורך הקיר לכיוון ירושלים, כשגביהם כלפי קודש ופניהם כלפי העם.⁵⁰

בנוסף לספסלי אבן קבועים היו, ככל־הנראה, ספסלי עץ או מחצלות.⁵¹ האזכור היחיד כמעט של מחצלות בבית־הכנסת ('אציפי דבי כנישתא') מתייחס לבבל במאה הרביעית,⁵² אולם סביר להניח שמחצלות היו בשימוש גם בארץ. בכנסיות מהתקופה הביזנטית ישב הקהל בכל חלקי האולם, בסיטראות ובאולם התווך, על ספסלי אבן, על ספסלי עץ וגם על מחצלות.⁵³

49 ירושלמי, מגילה ג ב, עד ע"א והמפרשים על אתר.

50 תוספתא, מגילה, ג כא (מהדורת ליברמן, עמ' 360).

51 על ספסלים, ככל־הנראה לא קבועים, בבית־המדרש ראה: ירושלמי, ברכות ד א, ז ע"ד (=תענית ד א, סו ע"ד); בבלי, ברכות כח ע"א. על הספסלים של מלמדי תינוקות ראה: תוספתא, כלים בבא בתרא, א יא (מהדורת צוקרמנדל, עמ' 591).

52 בבלי, בבא בתרא ח ע"ב.

53 על ספסלים במקדשים פגאניים, הנוכחים בספרות חז"ל, ראה: תוספתא, עבודה זרה ו ג (מהדורת צוקרמנדל, עמ' 469).

ריהוט ופנים בית-הכנסת העתיק

בבתי-כנסת אחדים היו מושבים מיוחדים לנכבדי הקהילה, לגברים ולנשים. בעיר פוקייה שבאסיה הקטנה, למשל, בנתה אישה בשם טטיין וסטיו, ותרמה אותם לקהילה כדי שישמשו בית-כנסת. תמורת נדיבותה זכתה במושב בכיר ($\pi\rho\omicron\epsilon\delta\rho\iota\alpha$).⁵⁴ מושבים מיוחדים נתגלו בסרדיס ואולי אף בנארו,⁵⁵ והם נועדו, ככל-הנראה, למכובדי הקהילה ולמנהיגיה.

כמעט בכל חפירה ארכאולוגית של בית-כנסת מתגלים בראש-זכרון עמודי הבניין, שהרי אלה היו אלמנט חיוני בבניית סוגים רבים של בנייני ציבור. תורמים לבית-כנסת מצאו לנכון להנציח את שמותיהם או שמות אחרים בכתובות הקדשה על עמודים. כך היה, למשל, בדבורה שבגולן, בגוש-חלב, בכפר-נחום ובח'רבת יצחקיה מדרום לבית-שערים.⁵⁶ אחד בשם שימעיי(?) בר אוכסנטיס מבית-גוברין קנה עמוד ל'יקרה דכנישתא', כלומר לכבוד בית-הכנסת.⁵⁷ עמודי בית-הכנסת נזכרים לעתים במקורות הספרותיים.⁵⁸ בתיאור אדם בשעת תפילה והשוואתו לחנה בעת תפילתה (שמואל א, א יג) נאמר: 'ראה כמה הוא גבוה מעולמו, ואדם נכנס

54 פריי (לעיל, הערה 8), עמ' 8, מס' 738; ליפשיץ, שם, עמ' 21-22. על השימוש במונח זה ועל הענקת כבוד זה בגילדות הרומיות ראה: R. MacMullen, *Roman Social Relations 50 B.C. to A.D. 284*, New Haven: 1974, p. 76

55 נארו, ראה: גודינוף (לעיל, הערה 2), ב (1953), עמ' 91, 93; סרדיס, ראה: סיגר (לעיל, הערה 21), עמ' 426, 427; סיגר וקראבל (שם), עמ' 169. על הקתדרה דמשה ראה להלן בגוף המאמר.

56 נוה, על פסיפס (לעיל, הערה 11), עמ' 26, 30, 38, 68.

57 נוה (שם), עמ' 109-110. על הביטוי 'יקרה דבי קיסר' ראה: L.I. Levine, 'R. Abbahu of Caesarea', J. Neusner (ed.), *Christianity, Judaism and Other Greco-Roman Cults*, Part Four (*Studies in Judaism in Late Antiquity*, XII), Leiden 1975, pp. 66-69

58 ראה: תוספתא כפשוטה, ד (תשכ"ב), עמ' 890. על עמודים בבתי-כנסת מתקופת הגאונים ראה: ש"ד גויטיץ, בית-הכנסת בחורבת שמע יציע נשים בבנין בית הכנסת בתקופת הגאונים, תרביץ, לג (תשכ"ד), עמ' 314.

בית-הכנסת בחורבת שמע



לבית הכנסת ועומד אחורי העמוד ומתפלל בלחישה והקב"ה מאזין את תפילתו.⁵⁹ כשתשש כוחו של ר' יודה בן פזי בבית-הכנסת הוא החזיק את ראשו, קם ועמד מאחורי עמוד, בניגוד לר' אלעזר, שבאותו מצב יצא מן הבניין.⁶⁰ בבואו לבית-כנסת אחד הבחין ר' שמואל בר רב יצחק במתורגמן, שנשען על עמוד, ולא עמד לצדו של הקורא בתורה כמקובל.⁶¹ עמודים נזכרים גם בקשר לבית-המדרש בטבריה בסוף המאה השלישית – ר' אמי ור' אסי העדיפו להתפלל בין העמודים בבית-המדרש, שבו היו רגילים ללמוד, במקום באחד משלושה-עשר בתי-הכנסת שבעיר.⁶²

מחיצה, יציע ושאלת עזרת-נשים

למיטב ידיעתנו, אולם בית-הכנסת לא היה מחולק לאזורים שונים ומוגדרים באופן קבוע, והמונח 'מחיצה' נזכר רק לעתים רחוקות במקורות ביחס לבית-הכנסת.⁶³ במקור אחד לפחות מדובר בסידור ארעי שננקט במקרה חריג שבו הגיע מצורע לבית-הכנסת,⁶⁴ ובמקור אחר יש התייחסות כללית ביותר למחיצה או להפרדה כלשהי בתוך אולם בית-הכנסת.⁶⁵ מחיצה אינה נזכרת בכתובות ההקדשה, שבהן מצוינים חלקים שונים של בית-הכנסת, וגם בחפירות לא נמצא כל מתקן או ציון שניתן לפרשו כמחיצה בבית-כנסת.⁶⁶

לעומת זאת, ידוע לנו הרבה על היציע או על עליית בית-הכנסת. עצם קיומו של יציע מוכח מבחינה ארכאולוגית בשרידי עמודים במידות שונות – שכן בקומה השנייה נזקקו לעמודים נמוכים מאלה שבקומת הקרקע – או בשרידי מדרגות, העולות לקומה השנייה של הבניין.⁶⁷ עליית בית-הכנסת נזכרת במקורות בהקשרים שונים: כדירת החזן, לסעודת מצווה, כמקום לימוד, כמקום מושבו של בית-הדין ועוד.⁶⁸

המחיצה והיציע זכו לאחרונה לתשומת-לב רבה בגלל ההתעניינות במעמד האישה ובמקומה בבית-הכנסת. האם נשים באו לבית-הכנסת באופן קבוע, ואם כן היכן ישבו?⁶⁹ מקורות אחדים

59 ירושלמי, ברכות ט, יג ע"א.

60 ירושלמי, ברכות ה, ט ע"ד.

61 ירושלמי, מגילה ד א, עד ע"ד.

62 בבלי, ברכות ח ע"א; שם, ל ע"ב; ראה גם: שם, כז ע"ב, ושם מדובר על ר' ישמעאל בר' יוסי, שהיה מתפלל ליד עמוד בערב שבת.

63 על החלוקה המבנית והתפקודית בכנסייה הביזנטית ראה: T.F. Mathews, *The Early Churches of Constantinople: Architecture and Liturgy*, University Park, PA 1971, pp. 117-137

64 משנה, נגעים יג יב.

65 בבלי, סוטה לח ע"ב. על השימוש הבלתי-מוגדר במונח 'מחיצה' במקור זה ראה: B. Bokser, 'The Wall Separating God and Israel', *JQR*, LXXIII (1983), pp. 349-374

66 הנושא כבר נדון בספרות המחקר, ראה: L. Löw, 'Der synagogale Ritus', *MGWJ*, XXXIII (1884), pp. 364-374; וכן: ש' ספראי, 'האם היתה עזרת נשים בבית הכנסת בתקופה העתיקה?', תרביץ, לב (תשכ"ג), עמ' 329-338 (=הנ"ל), ארץ ישראל וחכמיה בתקופת המשנה והתלמוד, ירושלים תשמ"ג, עמ' 94-104. וראה גם: גייטלין, לעיל, הערה 58. על 'גדר' בתוך בית-המדרש ביבנה, שמאחוריה עמד חלק מהקהל, ראה: לעיל, הערה 51.

67 כגון בכפר נחום, ראה: אח"א, א, עמ' 277; בכורזים, ראה: שם, עמ' 261; בסוסייה, ראה: E. Stern et al., *Encyclopedia of Archaeological Excavations in the Holy Land*, IV, Jerusalem 1978, p. 1125 [=EAEHL]

68 ראה: ספראי, 'התפקידים הקהילתיים' (לעיל, הערה 6), עמ' 230-248.

69 ראה: סוקניק (לעיל, הערה 14), עמ' 47-48; רונטל, מחקרים, ב, ירושלים תשכ"ו, עמ' 652-656 ('לתולדות המחיצה'); ספראי, לעיל, הערה 66; S. Zeitlin, 'An Historical Study of the First Canonization of the

למן המאה הראשונה לספירה ועד למאה השביעית מעידים על נוכחות נשים בבית-הכנסת בשעת התפילה. פאולוס, שנדר במאה הראשונה לספירה בתפוצות, פנה בכל עיר שאליה הגיע לבית-הכנסת המקומי, ושם דיבר אל הנשים — 'ומשם אל פיליפי ראשית ערי הפלך של מקדוניה והיא בת-חורין ונשב בעיר הזאת ימים אחדים. וכיום השבת יצאנו אל מחוץ לעיר על-יד הנהר אשר שם מקום תפילה כמנהגם ונשב ונדבר אל הנשים הנקהלות שמה'.⁷⁰ גם באזור תיטלוניקי — כנראה עיר הבירה סלוניקי — וגם בעיר הסמוכה ביריאה נזכרת נוכחות נשים בבית-הכנסת,⁷¹ ובאיגרתו לאנשי קורינת מזכיר פאולוס את נוכחותן של נשים בכנסיות, אם-כי שם הוא דורש את שתיקתן.⁷² במקורות מן המאה השנייה לספירה מסופר על אישה אחת בטבריה, שהלכה בקביעות לבית-הכנסת כליל שבת כדי לשמוע את דרשותיו של ר' מאיר,⁷³ וכן מסופר על ביקור נשים בכלל בבית-הכנסת.⁷⁴ מסורת רבת-משמעות לענייננו היא הברייתא המכירה בזכות נשים וקטנים להיכלל במניין שבעת הקרואים לתורה: '...הכל עולין למנין שבעה, אפילו אשה, אפילו קטן. אין מביאין את האשה לקרות לרבים'.⁷⁵ לכאורה, זוהי עדות ברורה וחד-משמעית לגבי השתתפותן הפעילה של נשים בבית-הכנסת, אולם יש מקום לשאול שמא מסורת זו אינה משקפת את מציאות התקופה אלא שהיא דיון עיוני בלבד.⁷⁶

Hebrew Liturgy', *JQR*, XXXVIII (1948), pp. 305-308 ('The Segregation of Women during Prayers'); I. Levy, *The Synagogue: Its History and Function*, London 1963, pp. 43-45 שאלות נוספות, כגון: האם מילאו נשים תפקיד פעיל בחיי בית-הכנסת — הן בליטורגיה והן בניהול המוסד? ראה: S.J.D. Cohen, 'Women in the Synagogues of Antiquity', *Conservative Judaism*, XXXIV (1980), pp. 23-29; B.J. Brooten, *Women Leaders in the Ancient Synagogue*, Chico 1982; R.S. Kraemer, 'A New Inscription from Malta and the Question of Women Elders in the Diaspora Jewish Communities', *HTR*, LXXVIII (1986), pp. 431-438 הפרדה בין גברים לנשים (תוספתא, סוכה ד א [מהדורת ליברמן, עמ' 272]; ספרא [לעיל, הערה 66], עמ' 331-334), אולם, העניין סבוך יותר. התוספתא לעיל מניחה שכראשונה היתה הפרדה, כשהגברים בפנים והנשים בחוץ. אך הבבלי (סוכה נא ע"ב) הופך את הסדר, ובכלל קשה להבין הפרדה זו בהתחשב בעובדה שכל העם — גברים, נשים וטף — נכנסו לעזרת-הנשים. כמו כן, קיימת עדות ברורה של יוסף בן-מתתיהו על הפרדה זו (מלחמתו, 199-198), אולם, ייתכן שעדות זו מתייחסת לתקופה האחרונה של ימי הבית השני בלבד, ואכמ"ל.

מעשי שליחים טו יב-יג.

70 שם, יז א-ד, י-יב.

71 איגרת לקורינתים א, יד לד. לגבי המאה הראשונה ראה גם דברי פילון, המתייחסים לנוכחות מקובלת של נשים במקום קדוש (τὸ ἱερόν). ככלי-הנראה, הכוונה לבית-הכנסת באלכסנדריה (חוקים מיוחדים, ג 171). חוקרים מספר פירשו את דברי יוסף בן-מתתיהו (קדמוניות, טז 164) על בית-הכנסת באסיה הקטנה כאילו מדובר באולם של גברים (ἀνδρών). ראה, למשל: J. Juster, *Les Juifs dans l'Empire Romain*, I, Paris 1914, pp. 457-458; קרויס (לעיל, הערה 6), עמ' 25. אולם, פירוש זה אינו מקובל היום, וראה: R. Marcus & A. Wikgren (eds.), *Josephus, Jewish Antiquities*, VIII (Loeb edition), Cambridge, MA 1963, p. 273, note c; S.J.D. Cohen, 'Pagan and Christian Evidence on the Ancient Synagogue', L.I. Levine (ed.), *The Synagogue in Late Antiquity*, Philadelphia 1987, pp. 164-165, 176, note 18

72 ירושלמי, סוטה א ד, טז ע"ד; ויקרא רבה, ט ט (מהדורת מרגליות, עמ' קצא-קצג); במדבר רבה, ט כ; דברים רבה, ה טו; מדרש הגדול, במדבר ה לא (מהדורת רבינוביץ, עמ' עג).

73 בבלי, עבודה זרה לח ע"א-ע"ב: 'תניא נמי הכי... שופתת אשה קדירה על גבי כירה ובאת עוברת כוכבים ומגיסה עד שתבא מבית המרחץ או מבית הכנסת ואינה חוששת'.

74 תוספתא, מגילה ג יא (מהדורת ליברמן, עמ' 356).

75 סוף הברייתא אינו נהיר דיו. לדעת ליברמן, אישה אינה רשאית לקרוא את שלוש העלויות הראשונות כתקנת משה, ומשום שאינה חייבת בתקנה זו, שהיא מדאורייתא, אינה מוציאה את הרבים ידי חובתם. אולם בעלויות הנתורות יכולה האישה לעלות ולהשלים את הקריאה. ראה: ההערות, שם, וכן: תוספתא כפשוטה, ה (תשכ"ב), עמ' 1176-1178.

מן המאות השלישית והרביעית לספירה, תקופת התלמוד, הגיעו אלינו מספר מסורות על נוכחות נשים בבית-הכנסת. ר' יוחנן שאל אישה, שהופיעה להתפלל כל יום בבית-מדרשו, מדוע אינה מבקרת בבית-הכנסת בשכונתה.⁷⁷ בבית-הכנסת, שבהם כל הגברים כוהנים, נאמרה אמירת 'אמן' לאחר ברכת הכוהנים על-ידי הנשים והילדים, שהרי כל הגברים נטלו חלק באמירת הברכה.⁷⁸ במאה הרביעית לספירה דנים אמוראים אחדים בשאלה אם בעל החושד שאשתו סוטה רשאי למנוע ממנה להיכנס לבית-הכנסת. גם במקרה זה ההנחה היא שהאישה היתה רגילה להצטרף לבעלה במסגרת זו.⁷⁹ לקראת סוף המאה הרביעית לספירה הוקיע הבישוף מאנטיוכיה, יוחנן כריסוסטומוס, את עם ישראל וציין, בין השאר, שבבית-הכנסת שלהם הם מקום תועבה, וההוכחה לכך היא התכנסותם של גברים ונשים ביחד. ולבסוף, במקור אחד מן המאה השישית-השביעית לספירה אנו קוראים על נשים שבאו בקביעות לבית-הכנסת לשמוע את קריאת התורה: אם יודע הוא לתרגמו מוטב, ואם לאו נותנו למי שיוודע לתרגמו בטוב, ומתרגם לפי שיבינו בו שאר העם והנשים והתינוקות, שהנשים חייבות לשמוע קריאת ספר כאנשים, וכל שכן זכרים. וכן הן חייבות בקריאת שמע ובתפילה ובברכת המזון ובמזוזה, ואם אינן יודעות בלשון הקודש, מלמדין אותן בכל לשון שיכולות לשמוע וללמוד. מיכן אמרו, המברך צריך שיגביה קולו משום בניו הקטנים ואשתו ובנותיו.⁸¹

מכל האמור לעיל ברור למדי שבימי קדם נהגו נשים לפקוד את בית-הכנסת באופן קבוע ומסודר. על כן, נשאלת השאלה היכן הן ישבו בבית-הכנסת? כאמור, אין זכר בספרות חז"ל למקום מיוחד שנועד לנשים, ואף בחפירות הארכאולוגיות לא נתגלתה אף כתובת אחת המזכירה עזרת-נשים או כל עדות אחרת להפרדה במבנה, שניתן לפרשה כמחיצה קבועה. נכון הוא שבמספר דוחות חפירה מזהים החופרים חדר זה או אחר עם עזרת-נשים, אולם זיהויים אלה הם פרי דמיונם וניחושים בעלמא;⁸² ראיה של ממש אין. אדרבה, תוצאות החפירות מעידות שבבית-הכנסת הרבים בארץ ובתפוצות היה אולם-תפילה אחד בלבד — בלי יציע — שבו התכנס הקהל כולו, גברים ונשים גם יחד.⁸³

77 בבלי, סוטה כב ע"א.

78 ירושלמי, ברכות ה, ט ע"ד: 'עיר שכולה כהנים נושאים את כפיהן. למי הן מברכין? לאחיהן שבצפון, לאחיהם שבדרום, לאחיהם שבמזרח, לאחיהם שבמערב. ומי עונה אחריהן אמן? הנשים והטף'. וכן ראה: ל' גינצבורג, פירושים וחיידושים בירושלמי, ד, ניר-יורק תשכ"א, עמ' 279 — 'ונראה שהנשים היו בבהכ"נ עצמו ולא בעזרת נשים...'. ראה גם: בבלי, סוטה לח ע"א-ע"ב.

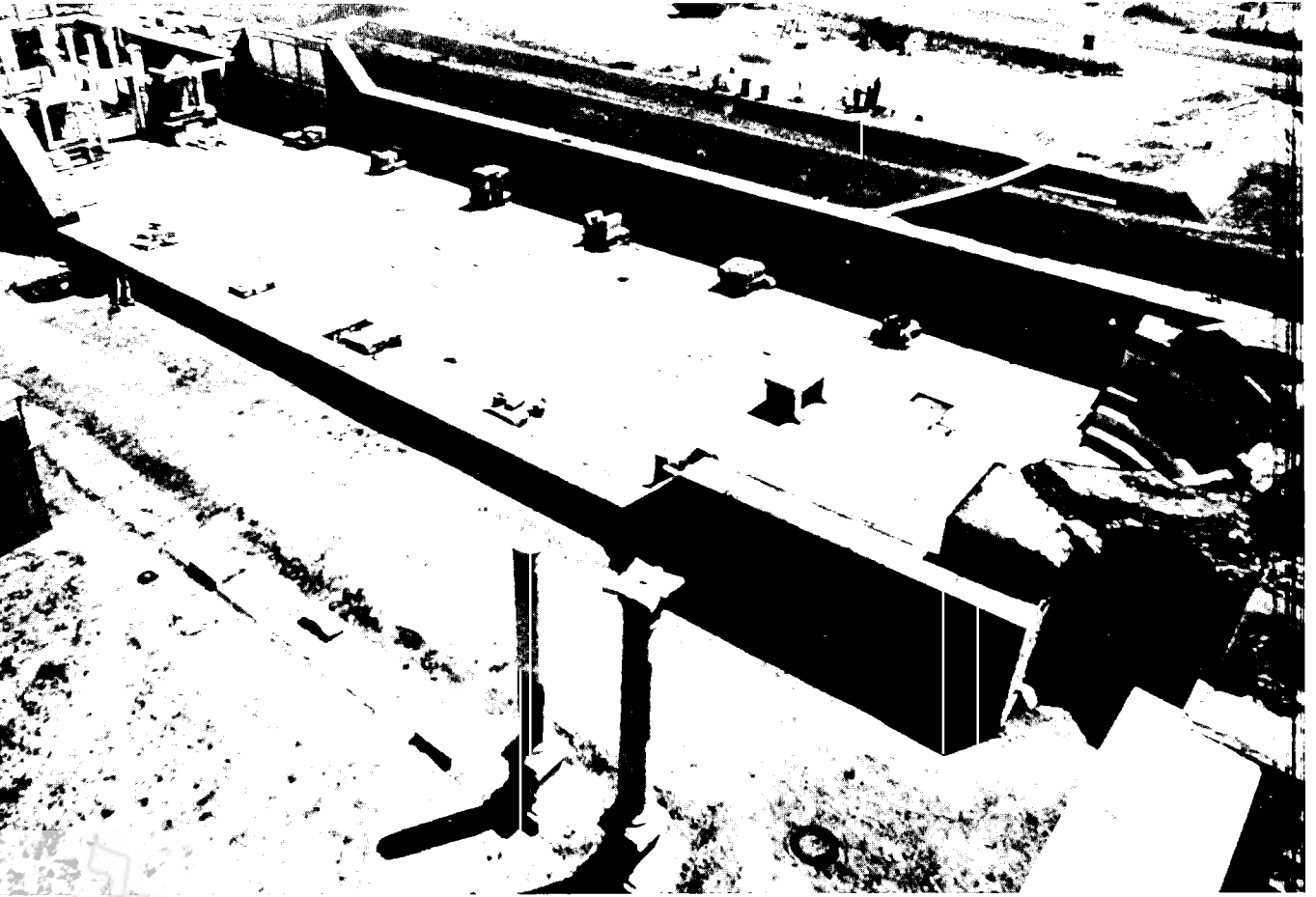
79 ירושלמי, סוטה א ב, טז ע"ג.

80 ראה, לדוגמה, בדרשותיו: R.L. Wilken, *John Chrysostom: Adversus Judaeus* 3, 1; 3, 2; 7, 4. והשווה: *and the Jews*, Berkeley 1983, pp. 121-122.

81 מסכת סופרים, יח ה (מהדורת היגער, עמ' 316-317).

82 לדוגמה, לגבי בית-הכנסת בחירבת שמע, ראה: מאירס ואחרים (לעיל, הערה 10), עמ' 80-81; או בהסתייגות-מה בחמת-טבריה: M. Dothan, *Hammath Tiberias*, Jerusalem 1983, p. 24. שאלה זו התעוררה במיוחד לגבי בית-הכנסת בדורא-אירופוס בקשר לחדר 7. בדו"ח הרשמי קבע קראלינג (לעיל, הערה 9, עמ' 31) שחדר זה אכן שימש כעזרת-נשים. גודינוף, בעבודתו המונומנטלית (לעיל, הערה 2), ט [1964], עמ' 30-37, הציע פירוש אחר. לאחרונה רבו ההסתייגויות מזיהוי זה, וראה: ברוטן (לעיל, הערה 69), עמ' 126-128, וכן: L.M. White, *Building God's House in the Roman World: Architectural Adaptation among Pagans, Jews and Christians*, Baltimore 1990, p. 95.

83 לדעת רוזנטל (לעיל, הערה 69), לא היתה מחיצה בבית-הכנסת העתיקים, אבל הנשים ישבו במקום נפרד מן הגברים בתוך אולם התפילה. על ההפרדה בין גברים ונשים בבית-המשתה, בסעודות ובמחולות, כפי שמעיד קטע מן הגניזה, ראה: ב"מ לוי, 'מעשים לבני ארץ-ישראל', תרביץ, א, א (תר"ץ), עמ' 97. על מקומות מיוחדים



בית־הכנסת בסרדיס

הריהוט והפנים של בית־הכנסת על־פי שני מקורות חז"ל

תיאור מפורט יחסית של פנים בית־הכנסת נמסר לנו בשני מקורות, האחד מתייחס לבית־כנסת מסוים בגולה והאחר דן בבית־הכנסת באופן כללי. המקור בתוספתא מתאר את בית־הכנסת הגדול באלכסנדריה:

אמ' ר' יהודה, כל שלא ראה בדפלטסטון של אן[ל]כסנדריא של מצרים לא ראה כבוד לישראל מימיו. כמין בסלקי גדולה היתה, סטיו לפנים מסטיו, פעמים היו שם כפלים כיוצאי מצרים, ושבעים ואחת קטדראות של זהב היו שם כנגד שבעים ואחד זקן, כל אחת ואחת מעשרים וחמש רבוא, ובמה של עץ באמצע, וחזן הכנסת עומד עליה והסודרין בידו. נטל לקרות, והלה מניף בסודרין, והן עונין אמן על כל ברכה וברכה, והלה מניף בסודרין והן עונין אמן, ולא היו יושבין מעורבכין, אלא זהבים בפני עצמן, כספים בפני

לנשים בכנסיות ביזנטיות ראה: מתיוס (לעיל, הערה 63), עמ' 130-134. במדרשים מאוחרים יש התייחסות להפרדת נשים בבית־מדרש (בעתיד לבוא), כשהן 'עומדות במחיצת הקנים העשויים כגדר', ראה: 'פרקי משיח', י' אבן־שמואל, מדרשי גאולה, ירושלים תשי"ד, עמ' 341. לדעת ז' ספראי, הנוהג להפריד בין נשים וגברים נכנס לשימוש ממש בסוף התקופה העתיקה — בין תקופת האמוראים לתקופת הגאונים: Z. Safrai, 'Dukhan, How Was the Ancient Synagogue Furnished?', R. Hachlili (ed.), *Ancient Synagogues in Israel* (BAR International Series, 499), Oxford 1989, p. 79

עצמן, וגרדיים בפני עצמן, טרסיים בפני עצמן, ונפחין בפני עצמן, וכל כך למה, כדי שיהא אכסניי בא וניטפל לאומנותו, ומשם פרנסה יוצאה.⁸⁴

למרות ההפרזה הברורה בתיאור ממדי הבניין, אין ספק שהבניין באלכסנדריה היה מפואר ביותר. הביטוי 'פעמים היו שם כפלים כיוצאי מצרים' בספרות חז"ל אינו מתיימר לתאר מצב במדויק אלא מציין סדר גודל ענקי.⁸⁵ פה מדובר באולם התפילה, שבגלל גודלו היה צורך להניף סודרין כדי לאותת לקהל מתי לענות 'אמן'. גם התיאור של קתדראות הזהב, 'כל אחת ואחת מעשרים וחמש רבוא', הוא מופרז. אך למרות זאת, תיאור בית-הכנסת מפורט מכדי לשלול על הסף את אמינותו בכלל, ביחוד לאור העובדה שבחפירות הארכאולוגיות בסרדיס אכן נתגלה בניין בממדים כאלה (אורך האולם בלבד היה כ-60 מ'!).⁸⁶ בתיאור הפרעות בשכונות היהודיות של אלכסנדריה בשנת 38 לספירה מציין פילון את ההרס שנעשה בבתי-הכנסת בעיר. במיוחד הוא מזכיר בית-כנסת אחד, הגדול ביותר והמפואר ביותר (μεγίστη και περισημοτάτη) בעיר, ששם הוצב 'צלם ארד של אדם הנוהג במרכבה וארבעה סוסים'.⁸⁷ ייתכן שדברי פילון והתוספתא מתייחסים לאותו בניין. תיאור האולם כ'דפלטטון', כ'בסלקי' וכ'סטיו לפנים מסטיו' תואם את המסורות הארכיטקטוניות של התקופה. האולם היה, ככל-הנראה, מוקף בשלושה או ארבעה צדדים שורות עמודים משניים. דוגמה של בית-כנסת בארץ, שבו נמצאו מספר סיטראות, היא בית-הכנסת בעזה מהמאות השישית-השביעית לספירה.⁸⁸

אין ספק שתיאור בית-הכנסת באלכסנדריה הוא חיקוי של תיאור הרה"בית בסוף תקופת הבית השני. גם שם מדובר במרחב ענקי, מוקף סטיו כפול ('סטיו לפנים מסטיו'), שבקצהו האחד נבנתה בסליקה ('סטיו מלכות') רחבת ממדים.⁸⁹ גם תיאור הבימה באמצע העולם תואם את המנהג בבית-המקדש במעמד ההקהל (ראה להלן), והחזן המניף בסודרו מזכיר את פעילותו של הסגן בבית-המקדש, כשהיה עומד על קרן המזבח ובידו סודרים, שאותם היה מניף כדי לאותת ללוויים לפתוח בשירם.⁹⁰ על כן נשאלת השאלה אם בית-הכנסת באלכסנדריה אכן נבנה כמתואר או שמא לפנינו בתוספתא יצירה ספרותית פרי הדמיון של מחבריה, שהושפעה מתיאור בית-המקדש; אף-על-פי שמדובר במבנה חריג, נדמה שהאפשרות שהמחברים תיארו את בית-הכנסת במתכונתו סבירה יותר.⁹¹

84 תוספתא, סוכה ד ו (מהדורת ליברמן, עמ' 273). להערות לגבי מקור זה ראה: תוספתא כפשוטה, ד (תשכ"ב), עמ' 889-892; קרויס (לעיל, הערה 6), עמ' 261-263; גודינוף (לעיל, הערה 2), ב (1953), עמ' 85-86; א' כשר, יהודי מצרים ההלניסטית והרומית במאבקם על זכויותיהם, תל-אביב תשל"ט, עמ' 310-314; וכן: H.L. Gordon, 'The Basilica and the Stoa in Early Rabbinical Literature', *Art Bulletin*, XIII (1931), pp. 359-362

85 תוספתא כפשוטה, ד (תשכ"ב), עמ' 890, הערה 8.

86 סיגר וקראבל (לעיל, הערה 21), עמ' 169.

87 פילון, משלחת, כ 132-134.

88 A. Ovadiah, 'Excavations in the Area of the Ancient Synagogue at Gaza', *IEJ*, XIX (1969), p. 195

89 ירושלמי, תענית ג יא, סו ע"ד; בבלי, סוכה מה ע"א. וראה גם: יוסף בן-מתתיהו, מלחמת, ה 190; הני"ל, קדמוניות, טו 396, 411-416.

90 משנה, תמיד ז ג-ד.

91 סוגיה זו מזכירה את שני בתי-הכנסת בטבריה. מן המאה הראשונה לספירה ידוע לנו על בית-תפילה ('פרוסיכה') גדול ורחב, שבו נתכנסו תושבי העיר להכריע בעד המרד או בעד שלום (יוסף בן-מתתיהו, ח"י יוסף, נד 276-280). במאות השלישית והרביעית לספירה נזכר בית-כנסת טברייני במונח 'דיפליא סטיא' (=דיפלולוטיא), בדומה לתיאור בית-הכנסת באלכסנדריה (מדרש תהלים, צג ח [מהדורת בובר, דף רח ע"ב]).

קשה לדעת מה מידת ההפרזה בתיאור פארן של הקתדראות. התיאורים המאוחרים של המסורת בתוספתא מוגזמים עוד יותר.⁹² לעומת זאת, מספר הזקנים שעמדו בראש בית-הכנסת — ואולי אף בראש הקהילה היהודית באלכסנדריה — אינו מופרז כשלעצמו. ידוע לנו ממקורות אחרים על מועצת זקנים (γέροντες) של יהודי אלכסנדריה במאה הראשונה לספירה.⁹³ המספר 71 — או לחלופין 70 — מופיע הרבה ברחבי העולם היהודי כמספר האנשים המשמשים בתפקידי מנהיגות. בנוסף למספר חברי הסנהדרין — או, ליתר דיוק, מספר חברי בית-הדין הגדול על הרה"בית — שעמד על 70 או 71, מנה יוסף בן-מתתיהו 70 מנהיגים בגליל,⁹⁴ וכן שבעים נציגי מושב היהודים מבבל שהתיישבו בבשן.⁹⁵ גם כשהקנאים ביקשו להקים בית-דין עליון בירושלים, בעיצומו של המרד, הם מינו לו 70 חברים.⁹⁶ העדות היחידה בממצא הארכאולוגי, המשקפת, כנראה, מסורת זאת, באה מסרדיס, והיא מתבטאת במספר מקומות הישיבה שנועדו למנהיגי הקהילה. אמנם, סדר הישיבה שם היה שונה מן התיאור של בית-הכנסת באלכסנדריה — לא מדובר בקתדראות נפרדות אלא בשלוש שורות של ספסלים בצורת חצי גורן עגולה בקצה המערבי של האולם. הנכבדים, שישבו על ספסלים אלה, פנו מזרחה אל מול האולם, ארון- (או ארונות-) הקודש ופתחי בית-הכנסת, והחופרים משערים שהמדובר בכ-70 איש.⁹⁷

בכריית נזכרת גם בימה של עץ, שעליה עמדו בעת קריאת התורה, וככל-הנראה, היא היתה ממוקמת באמצע האולם. הממצאים בסרדיס מעידים על מיקום דומה — שולחן אבן שעמד באמצע, בשליש המערבי של האולם.⁹⁸ מסתבר שהצבת שולחן קבוע לקריאת התורה באמצע האולם היתה נהוגה כבר במאה הראשונה לספירה. באולמות בתי-הכנסת בגמלא, במצדה ובהרודיון היו ספסלים לאורך ארבעת הקירות, ועל כן נערכה בהם קריאת התורה באמצע האולם.⁹⁹ גם בבית-הכנסת בדורא-אירופוס, מן המאה השלישית לספירה, חייבה תוכנית האולם את חברי הקהילה לערוך את טקס קריאת התורה באמצעו. ארון-הקודש הוצב שם בגומחה בקיר המערבי, וספסלים נבנו לאורך כל ארבעת הקירות. על-פי דו"ח החפירה של דורא-אירופוס, זוהו

אף-על-פי שלא ידוע לנו על בית-כנסת אחר, שנבנה בחיקוי המקדש והרה"בית, דגם זה עמד לעיני מי שהקימו מקדשים בתקופת הבית השני. כן היה במצרים במאה השנייה לפנה"ס, שחוניו בנה את מקדשו בלאונטופוליס (יוסף בן-מתתיהו, קדמוניות, יג 72), וכך היה במקדש השומרוני על הר-גריזים (שם, יא 310). ככל-הנראה, לאחר חורבן הבית השני נמנעו יהודים רבים מלחקות את בית-המקדש ואביזריו. נטייה זו באה לידי ביטוי גם בספרות חז"ל (בבלי, ראש השנה כד ע"א-ע"ב; בבלי, עבודה זרה מג ע"א; בבלי, מנחות כח ע"ב).

92 ירושלמי, סוכה ה א, נה ע"א-ע"ב.

93 פילון, נגד פלאקוס, 74, והערותיו של א' כשר אצל ס' דניאל-נטף (עורכת), כתבי פילון האלכסנדרוני, א, ירושלים תשמ"ו, עמ' 38, הערה 113. וראה גם: E. Schürer et al., *The History of the Jewish People in the Age of Jesus Christ*, III/1, Edinburgh 1987, pp. 93-94; E.M. Smallwood, *The Jews under Roman Rule* (Studies in Judaism in Late Antiquity, XX), Leiden 1976, pp. 227, 233; מ' שטרן (עורך), ההיסטוריה של עם ישראל: הפזורה היהודית — העולם ההלניסטי-רומי, ירושלים תשמ"ג, עמ' 169-168.

94 משנה, סנהדרין א ו.

95 יוסף בן-מתתיהו, מלחמת, ב 570; הנ"ל, חיי יוסף, יד 79.

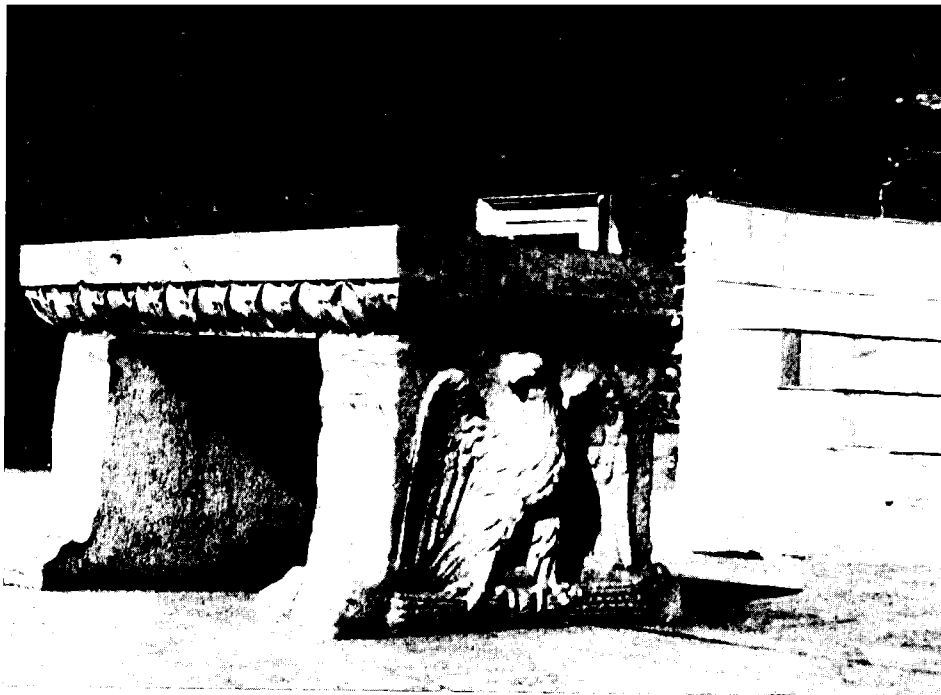
96 הנ"ל, מלחמת, ב 482; הנ"ל, חיי יוסף, יא 56.

97 הנ"ל, מלחמת, ד 336. על המסורת המקראית של המספר 70 ראה: במדבר יא טז (מינויו של משה); שופטים ט ב (בני ירובעל); מלכים ב, י א (בני אחאב).

98 סיגר וקראבל (לעיל, הערה 21), עמ' 169; סיגר (שם), עמ' 426.

99 סיגר וקראבל (שם), עמ' 170-169.

100 ראה את המאמרים של י' ידין, ג' פרסטר, ש' גוטמן וצ' מעוז, *ASR*, pp. 19-41, וכן: ליון (לעיל, הערה 5), עמ' 24-14.



סרדיס – שלוש שורות
ספסלי אבן (מוימין),
ולפניהם שולחן אבן
לקריאה בתורה

ברצפת האולם מספר שקעים, והועלתה סברה ששם עמדה בימה.¹⁰¹ בבתי-הכנסת מהתקופה הביזנטית, מהטיפוס הבסיליקאי, נקבע ארון-הקודש על במה,¹⁰² מקום מורם מעל הרצפה בקצה האולם לכיוון ירושלים. מקום קריאת התורה בבתי-כנסת אלה אינו ידוע.¹⁰³ המקור הספרותי האחר המתייחס לפנים בית-הכנסת ולריהוטו מופיע במסכת מגילה בתלמוד הירושלמי,¹⁰⁴ שם מתנהל דיון על קדושתם של חפצים הקשורים לבית-הכנסת. המשנה מונה שישה פריטים, כאשר כל פריט עולה בקדושה על קודמו, ואלה הם: רחובה של העיר, בית הכנסת, התיבה, מטפחות, ספרים, תורה.¹⁰⁵ מעניינת ביותר לענייננו הקפיצה מבית-הכנסת בכללותו הישר אל התיבה וכל אביזריה: כיסויים – מטפחות, ספרים – של נביאים וכתובים, ואולי אף חומשים, וספר-התורה. האם דילגה המשנה על פריטים אחרים או שמא לא היו בבית-הכנסת של המאה השנייה חפצים נוספים שזכו למעמד של קדושה? כבר בתקופת התלמוד התחילו לייחס מעמד מיוחד לפריטים נוספים בבית-הכנסת:

כל כלי בית הכנסת כבית הכנסת: ספסלה וקלטירה כבית הכנסת, כילה דעל ארונא

101 קראלינג (לעיל, הערה 9), עמ' 256.

102 בגלל אי-הבהירות של ההבחנה בין המונחים 'בימה' ו'במה' היום, ברצוני להבהיר את השימוש כאן במונחים אלה: 'במה' היא, כאמור, משטח מורם בקצה האולם המרכזי, ששם נמצא ארון-הקודש. 'בימה' היא מתקן – במקרים רבים באמצע האולם – שממנו קראו בתורה ואולי נערכו שם גם טקסים או פעולות אחרות (ראה להלן).

103 קריאת התורה מהבימה באמצע האולם בבית-הכנסת מהטיפוס הבסיליקאי היתה מחייבת העמדת בימה דווקא על רצפת הפסיפס, שלפעמים היתה מקושטת בדגמים נוטרליים או בעלי משמעות ערכית-רוחנית, כגון גלגל-המזלות, סמלים דתיים (כגון ארון-הקודש והמנורה) וציור עקדת יצחק. לא ברור איך התייחסו באי בית-הכנסת לציורים אלה ואם עשו שימוש באולם המרכזי לצרכים ליטורגיים, שלא לדבר על האפשרות של הישיבה על מחצלות. פרט לסרדיס, ששם רצפת הפסיפס עשויה מדגמים גאומטריים בלבד, לא נמצאו עד היום שרידים של שולחן או בימה באמצע אולם בית-הכנסת (על עניין זה, ראה גם להלן).

104 ירושלמי, מגילה ג א, עג ע"ד.

105 משנה, מגילה ג א.

כארונא. ר' אבהו יהב גולתא תחתוי ההן כילן. רב יהוד' בשם שמואל, בימה ולוחין אין בהן משו' קדושת ארון ויש בהן משו' קדוש' בית הכנסת. אינגלין אין בו משו' קדושת ארון, יש בו משום קדוש' בית הכנסת. ר' ירמיה אזל לגוולנה, חמתון יהבין מכושא בגו ארונה. אתא שאל לר' אימי, א"ל: אני אומר לכך התנו עליו מבתחילה. ר' יונה עבר ליה מגדל ואתני עלוי עיליי' דסיפרין ארעיא דמאנין.

(= כל חפצי בית-הכנסת ניש להם הקדושה המיוחדת ל)בית-הכנסת עצמו: ספסל וקלטירה [דומים בקדושתם ל]בית-הכנסת, כילה שעל הארון [הקודש דומה בקדושתה ל]ארון. ר' אבהו [נהג] להניח כסוי מתחת לאותו כילן. ר' יהודה בשם שמואל [אמר]: בימה ולוחין אין בהם משום קדושת ארון ויש בהם משום קדושת בית-הכנסת. אינגלין אין בו משום קדושת ארון, יש בו משום קדושת בית-הכנסת. ר' ירמיה הלך לגוולנא,¹⁰⁶ ראה אותם שמים מכושא בתוך הארון. [הוא] בא ושאל את ר' אמי, אמר לו [ר' אמי]: אני אומר שכך התנו עליו מלכתחילה [לעשות כן]. ר' יונה עשה לעצמו ארון והתנה לגביו [שהחלק] העליון [מיועד] לספרים [והחלק] התחתון לכלים.¹⁰⁷

למרות הפירוט הרב, נשאר המקור סתום למדי. קיימת הסכמה כללית לגבי משמעות מונחים אחדים, אך אחרים אינם ברורים כל צורכם:

ספסל — ספסל נמוך, מהלטינית *subsellium* (קרויס); מעין שרפרף (סוקולוף).¹⁰⁸
קלטירה — בימה של עץ שעליה קוראים בתורה (ק"ע); שרפרף (פ"מ); ספה, מהלטינית *lectus* — ואם-כן יש לגרוס 'לקטיקה' — או מהיוונית *κλιτήρα* (יסטרוב, קוהוט, קרויס, ולאחרונה סוקולוף).¹⁰⁹

כילה — פרוכת מעל לארון-הקודש או בתוכו (ק"ע, פ"מ, יסטרוב, קוהוט); חופה מעל לארון (קרויס).¹¹⁰

גולתא — בגד ארון, מעין גלימה (ק"ע, פ"מ, יסטרוב).
בימה — משטח מורם לקריאת התורה.

106 להצעות השונות לזיהוי המקום כאתר או כאזור ראה: ש' קליין, עבר הירדן היהודי מזמן בית שני עד המאה האחרונה של ימי-הביניים (מחקרים ארצישראליים, ג), יונה תרפ"ה, עמ' 51; וכן: idem, "The Estates of R. Judah Ha-Nasi and the Jewish Communities in the Trans-Jordanic Region", *JQR*, II (1911-1912), p. 549; י"ז הורוביץ, ארץ ישראל ושכנותיה, ירושלים תשל"ל (וינה תרפ"ג), עמ' 194-195; פרס (לעיל, הערה 43), א, תשי"א, עמ' 136; מ' אבי-יונה, גיאוגרפיה היסטורית של ארץ-ישראל, ירושלים תשמ"ד⁴, עמ' 153; ד' וילנאי, זיהויים חדשים של שמות מקומות בארץ ישראל, ידיעות, י (תש"ג-תש"ד), עמ' 83; פ' נאמן, אנציקלופדיה לגיאוגרפיה תלמודית, א, תל-אביב תשל"א, עמ' 315; היטנמייסטר וריג (לעיל, הערה 1), עמ' 140-139.

107 ירושלמי, מגילה ג א, עג ע"ד. ראה על אתר ד' רטנר, אהבת ציון וירושלים, ירושלים תשכ"ז.

108 קרויס — S. Krauss, *Griechische und Lateinische Lehnwörter im Talmud, Midrasch und Targum*, Berlin 1898, s.v. סוקולוף (לעיל, הערה 13), בערכו, וכן להלן.

109 ק"ע — קרבן העדה, פירושו של הרב דוד פרנקל לתלמוד הירושלמי (המאה ה"ח); פ"מ — פני משה, פירושו של הרב מרדכי מרגליות לתלמוד הירושלמי (המאה ה"ח); יסטרוב — מ' יאסטרוב, ספר מלים: לתרגומים לתלמוד בבלי ולתלמוד ירושלמי ולמדרשים, ניו-יורק 1985 (פילדלפיה 1903), בערכו; קוהוט — ח"י קאהוט, ספר ערוך השלם, ניו-יורק תשט"ו, בערכו; אהצו"י — רטנר (לעיל, הערה 107), מגילה, על אתר; קרויס (לעיל, הערה 6), עמ' 387 ואילך; וכן הנ"ל (לעיל, הערה 108), בערכו.

110 ראה: ירושלמי, שבת כ, יז ע"ג.



לווחין — לוחות שעליהם מונח ספר־התורה, מעין שולחן הדומה למקובל כיום (קרויס); לוחות שעליהם כותבים תרגילים (ק"ע, אהצו"י).
 אינגלין — כלונסאות שעליהם תולים פרוכת (ק"ע); יתדות להחזיק את הארון במקום (פ"מ); שולחן לקריאה, מהיוונית ἀναλογεῖον (יסטרוב, קרויס).
 מכושא — כלי לאריגה או כלי לדפיקה בדלת.
 מגדל — ארון.

העובדה שישנם פירושים שונים ומגוונים למונח מסוים מעידה על אי־הבהירות לגביו. על כן, בבואנו להציע פירוש זה או אחר, עלינו לבחון את המקור כולו ואת המונח בהקשרו המיידי. למשל, חפצים מסוימים מושווים לקדושת בית־הכנסת בכלל, ואחרים לקדושת הארון. יש לשער שאם ניתן לקשור מונח לחלק זה או אחר של בית־הכנסת על־פי תפקידו או מיקומו, ניתן יהיה גם לזהות את החפץ ולהגדירו בוודאות. הספסלים, למשל, היו קשורים לבניין בית־הכנסת, ולפיכך נחשבו בעלי דרגת קדושה שווה לזו של בית־הכנסת. נראה שאין מדובר בשרפרף — וכלל לא ברור מה הקדושה שעשויה להיות לשרפרף — ואולי הכוונה לספסל מיוחד בבכירי הקהילה או לאנשים מיוחדים.¹¹¹ יש להביא בחשבון גם את הימצאותם של ספסלים בעלי שימושים מוגדרים. למשל, בבית־הכנסת במעון, ממערב לטבריה, היה ספסל מיוחד לנותני צדקה.¹¹² כמו־כן, הלקאת מלקות בית־הדין, שנתבצעה, ככל־הנראה, בבניין בית־הכנסת, נערכה דווקא על־גבי ספסלים.¹¹³ נשאלת השאלה אם שימושים מיוחדים כגון אלה שפורטו כאן הקנו לספסל מעמד מיוחד. הוא הדין לגבי המונח 'קלטירה'. ככל־הנראה, פריט זה שייך לריהוט הכללי של בית־הכנסת, ואינו ספת המורה (lectus) או מונח חלופי לבימה, הנזכרת בפירוש לאחר מכן. אולם הזיהוי המדויק של הקלטירה עדיין אינו מחוור.¹¹⁴

לעומת זאת, ניתן לזהות את המונחים 'כילה' ו'גולתא', ראשית על־ידי קשרם לארון־הקודש, ושנית על־ידי השימוש החוזר בהם במקומות אחרים בספרות חז"ל. 'כילה' היא וילון (מהלטינית velum) או חופה; אין ספק שזוהי הפרוכת לארון־הקודש, והמונח מקביל למונח 'פריסא', המופיע באותו הקשר בתלמוד הבבלי.¹¹⁵ 'גולתא' מופיעה פעמים רבות כמלבוש, במקרים רבים עשוי

111 לגבי ספסל מיוחד לחכמים בבית־המדרש ראה: להלן, הערה 147.

112 ראה: ירושלמי, מגילה ג ב, עד ע"א: 'בני העיר שפסקו בעיר אחרת נותנין במקומן. רבי חייה בשם ר' יוחנן, כגון ההן סיפסלא דמעניא'. אולם ראה את טענותיו של ש' ליברמן בנדון, 'ספר הישוב', סיני, ה (תרצ"ט-ת"ש), עמ' תסג.

113 ירושלמי, ביכורים א ה, סד ע"א ('אתא עובדא קומי רבי אבהו וארבעיה על ספסליא'); ירושלמי, יבמות טו, טו ע"א (יוספסלה [למלקות] יקד'); ירושלמי, סוטה א ד, טז ע"ד (זמלקין לה [ואולי צ"ל 'על'] ספסליה).

114 לגבי פירושם של מרגליות (פ"מ) וסוקולוף, שקלטירה היא שרפרף, יש להעיר ששרידי מתקן כזה (מקום מוגבה בין ספסלים), שניתן לזהות כשרפרף, נחגלו בכמה בתי־כנסת עתיקים, כגון בדורא־אירופוס. ראה: קראלינג (לעיל, הערה 9), עמ' 16: 'Among the benches forming the upper step two types can be distinguished, the one with, the other without a raised footrest'. על המונח 'דרגש של עץ' בקשר לבית־הכנסת ראה: 'מאן, 'ספר המעשים לבני ארץ ישראל', תרביץ, א, ג (תר"ץ), עמ' 7.

115 ראה: בבלי, מגילה כו ע"ב, שם מותר היה להניח ספר־תורה על 'פריסא' (=פרוכת). וראה גם: ירושלמי, שבת כ, יז ע"ג. לשימוש אחר של הכילה (=וילון) ראה: בראשית רבה, לו א (מהדורת תיאודור־אלבק, עמ' 334), והשווה: ויקרא רבה, ה א (מהדורת מרגליות, עמ' צט); ראה גם: 'אלבוגן, התפילה בישראל בהתפתחותה ההיסטורית, תל־אביב תשל"ב, עמ' 353-354. על ההצעה שכילה היא מעין חופה לארון־הקודש ראה: קרויס (לעיל, הערה 6), עמ' 381.

מצמר. לפעמים ציין בגד זה דרגה של מעמד וכבוד,¹¹⁶ לפעמים היה זה בגד שלבש חכם בשעת תפילה,¹¹⁷ ולפעמים שני הדברים גם יחד. הגלימה היתה, ככל-הנראה, בגד חיצוני בעל ערך, שלא נחשב מתאים למעמד של תחנונים והשתכחות הנפש:

רבא שדי גלימיה ופכר ידיה ומצלי. אמר: כעבדא קמיה מריה. אמר רב אשי: חזינא ליה לרב כהנא כי איכא צערא בעלמא, שדי גלימיה ופכר ידיה ומצלי. אמר: כעבדא קמי מריה.

(=רבא השליך את גלימתו והחזיק בידיו והתפלל. הוא אמר: כעבד לפני רבו. רב אשי אמר: ראיתי את רב כהנא כשהיה צער בעולם, הוא השליך את גלימתו והחזיק בידיו והתפלל. הוא אמר: כעבד לפני רבו).¹¹⁸

נראה שהחכמים ראו מקום להגדיר 'בימה' ו'לווחין' כחפצים הקשורים — אם לא במיקומם אז בתפקידם הליטורגי — לארון ולספר-התורה. בכל זאת, עדיף אולי להגדירם כחלק של פנים בית-הכנסת בכלל ולא כקשורים לארון-הקודש דווקא. סביר להניח ש'בימה' במקור זה היא המתקן באמצע האולם, הדומה לזה שמתואר בברייתא שהבאנו לעיל לגבי בית-הכנסת באלכסנדריה — 'בימה של עץ באמצע'.¹¹⁹ נטייתנו היא לפרש את המונח 'לווחין' כשולחן על הבימה, שעליו קראו בתורה.¹²⁰ המונח צורף לבימה כיחידה אחת, ולפי המקור בתלמוד הירושלמי, שניהם השתייכו לעיצוב הפנים של האולם בכלל ולא לארון-הקודש דווקא. לגבי המונח 'אינגלין' — שנתפרש בפירושים רבים — נראה שאף-על-פי שיש מקום לקושרו לארון-הקודש, הגמרא קושרת אותו לקדושת בית-הכנסת בכלל. על כן נראית סבירה ההצעה לפרשו כ'כלונסאות', דהיינו חלק מריהוט בית-הכנסת, הסמוך לארון וקשור אליו במישרין.

שני המונחים האחרונים אינם קשורים לקדושת המקום, אולם הם מפיצים אור על ניצול ארון-הקודש לשימושים מלבד החזקת ספר-התורה. ככל-הנראה, היה מקובל להכניס חפצים לתוך הארון, אולי לשם שמירתם הבטוחה. אף-על-פי שלא ברור לנו מהי 'מכושא', מסתבר שכלי זה היה חשוב לאנשי גולנא, שהפקידו אותו במקום קדוש זה. לדברי ר' אמי, תושבי המקום הסכימו מראש לנהוג כך. אולם, בדרך-כלל, חפצי בית-הכנסת אוחסנו במגדל, כלומר בארון או בארון מדפים, שעמד בתוך האולם. לפי מקורנו, ר' יונה בנה פעם ארון כזה, כנראה בבית-הכנסת, והוא התנה את שימושו בכך שספרי קודש יונחו במדפים העליונים ודברים אחרים במדפים התחתונים, אולי כדי להפריד בין קודש לחול או בין דרגות שונות של קדושה.

הבימה

אין ספק שהריהוט הבולט ביותר באולם בית-הכנסת — פרט לארון-הקודש — היה הבימה.¹²¹

116 לדוגמה, ראה: ירושלמי, ביכורים ג, סה ע"ד, והערות י"ל לוי, מעמד החכמים בארץ ישראל בתקופת התלמוד, ירושלים תשמ"ו, עמ' 103.

117 ראה, למשל: ירושלמי, ברכות ד, ז ע"ב, ע"ג; ירושלמי, תענית ד, א, סז ע"ג; ירושלמי, סנהדרין י, כח ע"ג. בבלי, שבת י ע"א.

119 ראה לעיל, הערה 84.

120 אלבוגן (לעיל, הערה 115), עמ' 354.

121 ש' גויטיין, 'אנבול' — בימה של בית-הכנסת, ארץ-ישראל, ו (תשכ"א), עמ' 162-165; הנ"ל (לעיל, הערה 21), עמ' 146-147.

ישראל ל' לויך

כפי שמעידה הברייתא בתוספתא, סוכה, הבימה היתה ממוקמת באמצע האולם,¹²² והיתה עשויה, בדרך-כלל, מעץ — עובדה המסבירה את העדרה בממצא הארכאולוגי. בכתובת אחת מהתפוצות נזכרת 'בימה',¹²³ ובמקומות אחדים השתמשו במלה היוונית 'אמבון'/'אמבול' (ἄμβων) לציון מתקן דומה עשוי אבן או חומר אחר. מונח זה מופיע בכתובת יהודית מסידה שבפמפיליה,¹²⁴ ובתעודה מן הגניזה בקהיר מהמאה הי"ב, המספרת על בית-הכנסת באשקלון.¹²⁵ הצבת בימה ברחבה או בחצר בית-המקדש לשם קריאה בתורה היא מנהג עתיק יומין. עזרא כינס את העם ברחוב לפני שער המים, וקרא לפניהם את התורה כשהוא והגלוים אליו עמדו על מגדל עץ, דהיינו על בימה.¹²⁶ מנהג דומה התקיים על בימה באמצע חצר בית-המקדש. יוסף בן-מתתיהו מתאר את המנהג בטקס ההקהל של חג הסוכות כל שנה שביעית. הכוהן הגדול עלה על

122 וראה: הרמב"ם, הלכות תפילה יא ג.

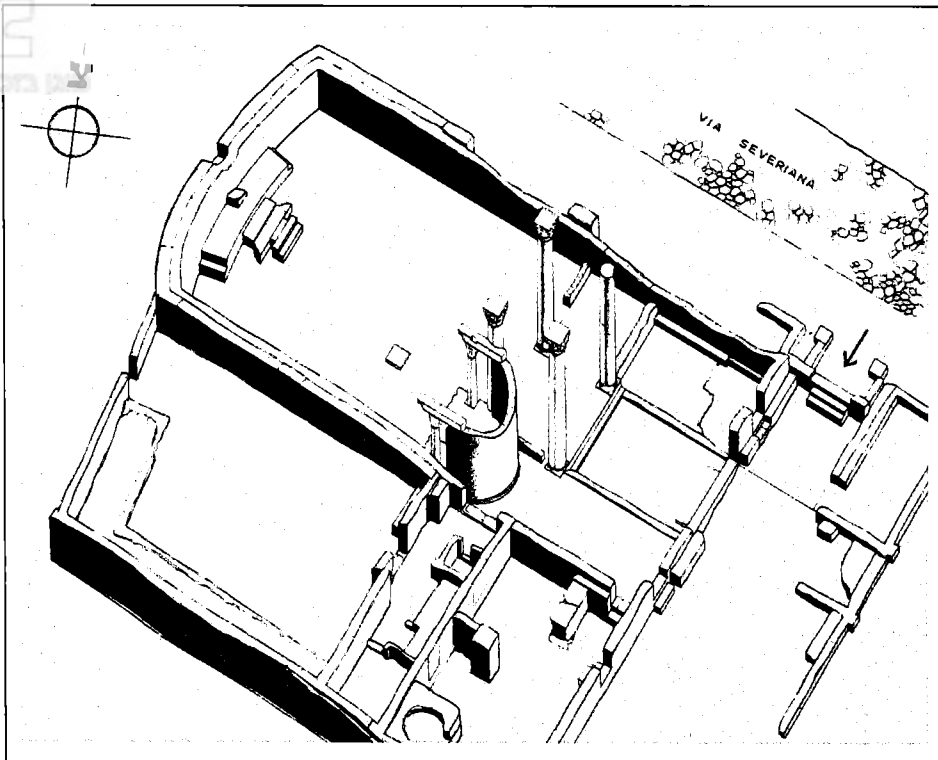
123 ליפשיץ (לעיל, הערה 8), עמ' 83-84.

124 קרויס (לעיל, הערה 6), עמ' 236, 251-352; גודינוף (לעיל, הערה 2), ב (1953), עמ' 81-82; ליפשיץ (לעיל, הערה 8), עמ' 37.

125 גויטיין (לעיל, הערה 21), עמ' 146-147. בתלמוד הבבלי מתפרש המונח 'כורסיא' על-ידי רש"י ואחרים כבימה. אולם, בדרך-כלל, פירוש המלה בספרות חז"ל הוא כיסא, מעין קתדרה (וראה סוקולוף [לעיל, הערה 13], עמ' 254) וכך פירשה ספראי (לעיל, הערה 83), עמ' 77-78.

126 נחמיה ח ג.

שחזור בית-הכנסת
באוסטיה



הבימה ($\epsilon\pi\iota$ βήματος) לקרוא בתורה לפני הקהל הרב.¹²⁷ במסורת מקבילה מספרת המשנה שהמלך בישראל היה קורא במעמד זה — ולכן הטקס מכונה 'פרשת המלך' — ועשו לו 'בימה של עץ בעזרה'.¹²⁸

יש להניח שבנוסף לקריאת התורה מילאה בימת בית-הכנסת תפקיד בפעולות נוספות — דרשות והקראות מיוחדות. על דרשה מהבימה באמצע אולם בית-המדרש ידוע לנו ממדרש מאוחר: 'מגיד שהיה דויד הצדיק מעמיד את הבימה בבית המדרש ויושב ודורש לישראל בשורות טובות ונחמות, הלכות הפסח בפסח והלכות עצרת בעצרת והלכות החג בחג'.¹²⁹ אולם, למרות העדויות שהובאו לעיל, יש לשאול אם הבימה וקריאת התורה היו תמיד באמצע האולם.¹³⁰ העדויות הבודדות מן התפוצות, אכן, מצביעות על כך — בסרדיס נתגלה שולחן שיש באמצע האולם, ובדורא-אירופוס נמצאו שקעים אחדים באמצע רצפת האולם.¹³¹ אולם עד היום לא נמצא בארץ כל רמז למתקן באמצע אולם,¹³² ואין לתמוה על כך, שהרי במספר אתרים היתה רצפת הפסיפס מקושטת ומהודרת בציורי גלגל המזלות, תיאורי ארון-קודש, מנורה, לולב וכד' או כתובות הקדשה, וקשה להניח שהציבור במקומות אלה היה מכסה אותה בבימה. לגבי בתי-כנסת אחרים, שאין בהם עיטורים עשירים, ניתן להניח שאולי עמדה במקום בימה של עץ, אף-על-פי שאין סימנים לכך בשטח.

בבית-אלפא נתגלו שרידי מסד (אולי בימה) ליד שתי האומנות הדרומיות בטור העמודים המזרחי של אולם התווך.¹³³ בדרום הארץ נמצאו במספר בתי-כנסת שרידי מתקן בעל בסיס עשוי אבן, ואולי אלה שרידי הבימה. באשתמוע נבנה בשלב מאוחר בקיר הצפוני מתקן אבן, ששימש אולי כבימה,¹³⁴ ובעין-גדי הוצב מתקן דומה לפני הגומחה בקיר הצפוני.¹³⁵ בסוסייה נמצאו שני מתקנים ליד הקיר הצפוני, והם כונו על-ידי החופרים 'בימות', אף-על-פי שתפקידם אינו ברור.¹³⁶ באשר לבתי-הכנסת בגליל, החופרים במרות סברו שאחד משני המתקנים, שהיו צמודים לקיר הדרומי, שימש מקום לארון-קודש והשני — בימה לקריאת התורה.¹³⁷ בבתי-הכנסת בבית-שערים ובאוסטיה נמצא ליד הקיר האחורי באולם המרכזי, קיר שאיננו פונה לכיוון ירושלים, מקום מורם,¹³⁸ ומקום מורם זה שימש אולי כבימה לקריאת התורה ואולי אף לפעילויות אחרות.

127 יוסף בן-מתתיהו, קדמוניות, ד 209-211.

128 משנה, סוטה ז ח.

129 מדרש הגדול, שמות לה א (מהדורת מרגליות, עמ' תשכג).

130 ספראי (לעיל, הערה 83), עמ' 74-77.

131 סרדיס, ראה: סיגר (לעיל, הערה 21), עמ' 426; סיגר וקראבל, שם, עמ' 169-170; דורא-אירופוס, ראה: קראלינג (לעיל, הערה 9), עמ' 17, 255-256.

132 לדעת החופרים, השקעים שנתגלו בשלב הראשון של בית-הכנסת בנבוריה, וכן אלה שבמרכז הבניין בכפר-חנניה שווהה כבתי-כנסת, שימשו פעם בסיס לבימה של עץ, ראה: E. Meyers et al., 'Second Preliminary Report on the 1981 Excavations at en-Nabratein, Israel', *BASOR*, 246 (1982), p. 40; Z. Ilan, 'H. Kefar Hananya, Survey', *IEJ*, XXXIII (1983), p. 255.

133 אח"א, א, עמ' 38.

134 שם, עמ' 26-27.

135 ד' בר"ג, 'פורת וא' נצר, 'עונת החפירה השנייה בבית הכנסת של עין-גדי', קדמוניות, ה, 18 (תשל"ב), עמ' 53.

136 'Ornametation' Z. Yeivin, 'Khirbet Susiya — The Bema and Synagogue', בתוך: הכלילי (לעיל, הערה 83), עמ' 93-97.

137 אילן ורמתי (לעיל, הערה 32), עמ' 49.

138 בית-שערים, ראה: אח"א, א, עמ' 86; אוסטיה, ראה: סקארקיאפינו (לעיל, הערה 9), עמ' 24; קראבל (שם), עמ' 498.

הקתדרה

אחד הרהיטים הבולטים בבתי-כנסת אחדים — גם בארץ גם בתפוצות — היה קתדרא דמשה. כיסא זה נזכר במספר מקורות ספרותיים, ונמצא בממצא הארכאולוגי למן המאה הראשונה ועד למאה השביעית לספירה.¹³⁹ המקור הקדום ביותר בנושא נמצא בברית החדשה:

אז ידבר ישוע אל המון העם ואל תלמידיו לאמר: על כיסא (καθέδρα) משה ישבו הסופרים והפרושים. לכן כל אשר יאמרו לכם תשמרו לעשות, אך כמעשיהם לא תעשו, כי אומרים הם ואינם עושים. כי אוסרים משאות כבדים ועומסים על שכם האנשים ולא יאבו להניעם אף באצבעם. ועושים את כל מעשיהם להיראות בהם לבני אדם כי מרחיבים את תפיליהם ומגדילים את ציציותיהם. ואוהבים את הסיכת הראש בסעודות ואת מושבי הראש בבתי הכנסיות.¹⁴⁰

במדרש פסיקתא דרב כהנא מן המאה החמישית-השישית לספירה, בתיאור כיסא שלמה שהיה עשוי שן מצופה בזהב, 'וראש עגול לִפְּסָה מאחוריו' (מלכים א, י ט), מעיר ר' אחא שכיסא שלמה דומה לקתדרא דמשה.¹⁴¹ במדרש מאוחר יותר על הביטוי 'ואשב בהר' (דברים ט ט) מסופר שמשה התעטף בטליתו וישב כזקן בעוד שהקב"ה עמד. בתשובה לתמיהה, הייתכן שמשה רבנו ישב בזמן שאלוהים נשאר עומד, השיב המדרש שהכוונה לקתדרה מיוחדת שעשה הקב"ה למשה, שבו היושב נראה כאילו הוא עומד:

אמר ר' דרוסאי: קתדרא עשה לו, כקתדרא של אסטליסטקין [עורכי-דין או פקידים בכירים]¹⁴² הללו, בשעה שהן נכנסין לפני השלטון והן נראין עומדין ואינן אלא יושבין. ואף כאן כך, ישיבה שהיא נראה עמידה, הווי 'ואשב בהר'.¹⁴³

המונח 'קתדרה' ללא אזכור השם 'משה' חוזר מספר פעמים בספרות חז"ל בהקשרים דומים. במדרש אחד¹⁴⁴ מסופר על קתדרה, שנועדה לאיש חכם שהודמן למקום, וסביר להניח שמדובר בקתדרה בבית-הכנסת: 'רב הונא בשם ר' יוסי אמר: כל מקום שהיה ירושלמי הולך היו מציעין לו קתדרא ומושיבין אותו עליה כשביל לשמוע חכמתו'.¹⁴⁵

בספרות חז"ל יושב החכם לפני תלמידיו בשעה שהוא מלמד, אולם קתדרא דמשה לא נזכרה בהקשר זה. במדרש מאוחר יחסית, מסופר על אבן שהיתה בבית-המדרש של ר' אליעזר בן הורקנוס, בן דור יבנה, ועליה היה רגיל לשבת. לאחר פטירתו נכנס ר' יהושע והתחיל לנשק את האבן באומרו: 'האבן הזאת דומה להר סיני, וזה שישב עליה דומה לארון הברית'.¹⁴⁶ האם מדובר

139 L.Y. Rahmani, 'Stone Synagogue Chairs: Their Identification, Use and Significance', *IEJ*, XL (1990), pp. 192-214

140 מתי כג א-ו.

141 פסיקתא דרב כהנא, א ז (מהדורת מנדלבוים, עמ' 12).

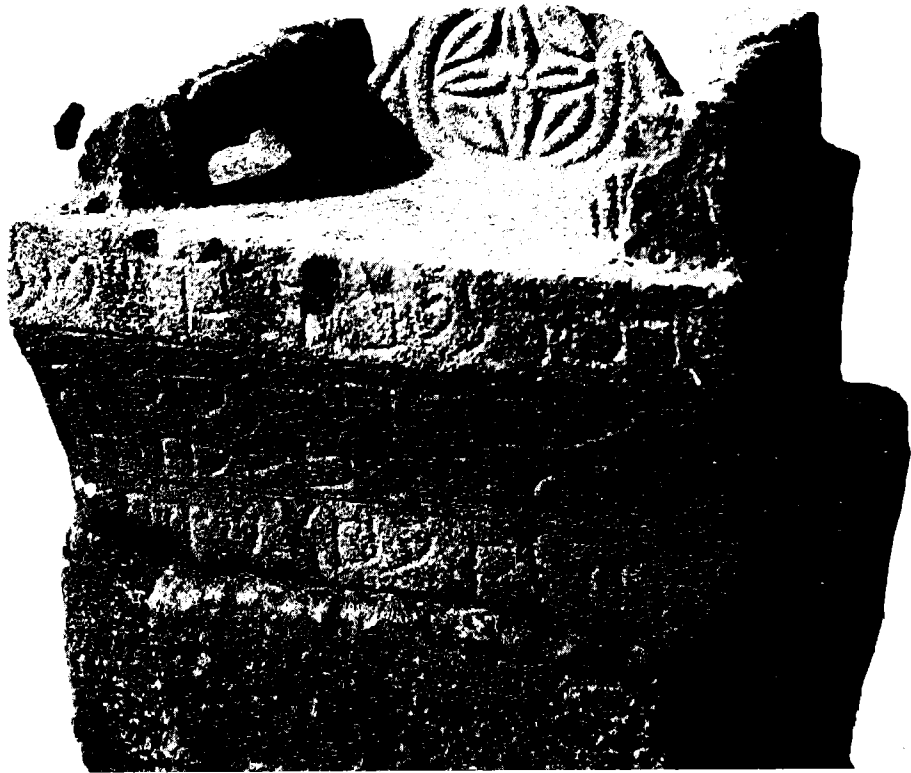
142 ראה: Ramat-*A Dictionary of Greek and Latin Legal Terms in Rabbinic Literature*, D. Sperber, Gan 1984, p. 22 והספרות שם.

143 שמות רבה, מג ד.

144 איכה רבה, א א (מהדורת בובר, דף כג ע"ב).

145 על ר' יוחנן בן-זכאי ראה, לדוגמה: פסיקתא דרב כהנא, יח ה (מהדורת מנדלבוים, עמ' 297); תנחומא. לך לך (מהדורת בובר, דף לד ע"ב).

146 שיר השירים רבה א ג. וראה: לוקס ד כ-כב, שם מסופר על ישו, שלאחר קריאת התורה בעמידה, בבית-הכנסת בצנרת, הוא ישב והתחיל לדרוש.



'קתדרא דמשה' מבית הכנסת בכורזים

כאן במושב של אבן, בדומה לאלה שנתגלו בחפירות, והאם ההתייחסות של ר' יהושע ל'הר סיני' ול'ארון הברית' היא רמז למקום המזוהה עם משה? גם אצל חכמים אחרים — כגון ר' עקיבא ורבי — מסופר על מושבים מיוחדים, הנקראים 'ספסלים', שעליהם ישבו בזמן שלימדו.¹⁴⁷ בממצא הארכאולוגי נשתמרו מספר דוגמאות של כיסא מיוחד בבית-הכנסת, ומקובל היום לזהותן עם קתדרא דמשה. הדוגמה הקדומה ביותר, מן המאה הראשונה לפנה"ס, נתגלתה בדלוס.¹⁴⁸ דוגמה נוספת, מדורא-אירופוס, מתוארכת למאה השלישית לספירה.¹⁴⁹ בארץ נמצאו

147 בבלי, יבמות צח ע"א; בבלי, חגיגה טו ע"ב; וראה גם המסורת על ר' יוחנן בן-זכאי, שישב 'על אבן תחת זית' בזמן שר' אלעזר בן-ערך דרש על מעשה המרכבה (תוספתא, חגיגה ב א [מהדורת ליברמן, עמ' 380]; בבלי, חגיגה יד ע"ב; אולם בירושלמי, חגיגה א א, עז ע"א — 'ישיבו תחת אילן אחד'). על הקשר בין מסורת זו — מעמד ההתגלות המיסטית — למעמד הר-סיני ראה: א"א אורבך, 'המסורות על תורת הסוד בתקופת התלמוד', מחקרים בקבלה ובתולדות הדתות מוגשים לגרשום שלום, ירושלים תשכ"ח, עמ' ב-יא. וכן: א' גרינולד, 'פיוטי יניי וספרות יורדי מרכבה', תרביץ, לו (תשכ"ז), עמ' 260-266; וכן: D. Halperin, *The Faces of the Chariot*, Tübingen 1988, pp. 11-37

148 G. Foerster, 'A Survey of Ancient Diaspora Synagogues', *ASR*, p. 166 משה" שבבתי הכנסת העתיקים', תרביץ, א, א (תר"ץ), עמ' 145-147; ה"ל (לעיל, הערה 14), עמ' 57-61. גודינוף (לעיל, הערה 2), ב [1953], עמ' 85) אף מציע שהמלה ἐξέδρα, המופיעה בכתובת יהודית ממצרים מן התקופה ההלניסטית, משמעותה, אולי, קתדרה דמשה. כן הוא מציע שמקור המנהג לייעד ספסל או כיסא לראש הקהילה הוא במצרים. על הכתובת עצמה, ראה: V. Tcherikover et al., *CPJ*, III, Cambridge, MA 1964, p. 143, no. 1444

149 קראלינג (לעיל, הערה 9), עמ' 260; א"ל סוקניק, לעומת זאת, מפרש את המדרגות שם כבימה לקריאת התורה, ראה ספרו: בית-הכנסת של דורא-אברופוס וציריו, ירושלים תשי"ז, עמ' מו.

שלוש קתדראות — בחמת־טבריה (בחפירת נ' שלוץ בשנות העשרים), בכורזים ובעין־גדי — וכולן מתוארכות למאה הרביעית — החמישית לספירה.¹⁵⁰ יש לציין גם כתובת קטועה מדלתון בגליל העליון, שבה מופיעה המלה 'קיתדרה'.¹⁵¹

למרות מספרן הקטן של הדוגמאות, עדות זו מייצגת מגוון רחב של קתדראות. הן נתגלו, כאמור, גם בארץ וגם בתפוצות, ובתפוצות — הן במזרח והן במערב. לפעמים עמד הכיסא כיחידה נפרדת, כגון בכורזים, בחמת־טבריה ובדלוס, ולפעמים הוא היה חלק בלתי־נפרד ממערכת הספסלים, כגון בדורא־אירופוס ובעין־גדי. הדוגמאות הפשוטות ביותר נמצאו בדורא־אירופוס ובעין־גדי, המפוארת ביותר — בדלוס, והבינוניות — בחמת־טבריה ובכורזים. הקתדרה בכורזים נשאה כתובת הקדשה ל'ר' יודן בר ישמע[א]ל', שת'רם לבניית המדרגות והסטיו של בית־הכנסת.¹⁵² אולי ישב אותו ר' יודן פעם על כיסא זה, בדומה לשמואל, הפרוזבטור, כלומר הזקן, בבית־הכנסת של דורא־אירופוס, שככל־הנראה, ישב על כיסא מוגבה ליד ארון־הקודש.¹⁵³

קתדראות אחרות נמצאו בסמוך לקיר שהיווה את המוקד של בית־הכנסת, כגון זו בקיר המערבי ליד ארון־הקודש בדורא־אירופוס וזו ממזרח לארון־הקודש בעין־גדי. הקתדראות בכורזים ובחמת־טבריה לא נמצאו במקומן המקורי, אולם שתיהן נתגלו בצד הדרומי של הבניין, וביתר דיוק באזור הדרום־מזרחי, סמוך לקיר שפנה לירושלים. הקתדרה בדלוס היתה ממוקמת סמוך לקיר המערבי, מול הפתח המזרחי שפנה לירושלים. פרט לקתדרה זו כל יתר הקתדראות מאשרות את הידוע לנו ממקורות חז"ל, דהיינו שזקני הקהילה ישבו פניהם כלפי העם ואחריהם כלפי קודש.¹⁵⁴ אף במסורת שומרונית ידוע לנו על בית־כנסת, שבנה בבא רבה למרגלות הר־גריזים, ובתוכו היו שבעה סלעים מסלעי ההיכל הקדום, שעליהם ישבו שבעת חברי הוועד.¹⁵⁵

בעבר ניסו חוקרים רבים להגדיר את ייעודה של הקתדרה. כל הצעה נסמכת על מקור או על פריט ארכאולוגי זה או אחר. ב' רות ולאחרונה י"ל רחמני מגדירים את הקתדרה כמושב לספר־תורה.¹⁵⁶ לעומתם, רוב החוקרים רואים בה מושב למנהיג הקהילה, אם־כי הם חלוקים ביניהם בהגדרת תפקידו של אותו מנהיג — שופט או דיין, ראש קהילה או דמות רוחנית (פרושי, חכם, דרשן או אורח מכובד).¹⁵⁷

קתדראות ידועות לנו גם מההווי הפגאני והנוצרי. ככל־הנראה, עם ישראל אימץ נוהג נפוץ בעולם העתיק, והשתמש בו למטרות שונות. כוהני הדתות הפגאניות ישבו לעתים על קתדראות

150 חמת־טבריה, ראה: אח"א, א, עמ' 196; כורזים, ראה: שם, עמ' 262; עין־גדי, ראה: EAEHL, II, p. 378, וכן: סוקניק (לעיל, הערה 148), עמ' 147-151.

151 נוה, על פסיפס (לעיל, הערה 11), עמ' 144-146; היטנמיסטר וריג (לעיל, הערה 1), עמ' 97.

152 נוה, על פסיפס (לעיל, הערה 11), עמ' 36-38.

153 קראלינג (לעיל, הערה 9), עמ' 17.

154 תוספתא, מגילה ג כא (מהדורת ליברמן, עמ' 360).

155 צדקה (לעיל, הערה 31), עמ' 24.

156 C. Roth, 'The "Chair of Moses" and Its Survivals', *PEQ*, LXXXI (1949), pp. 100-111; רחמני (לעיל, הערה 139), עמ' 203-213.

157 W. Bacher, 'Le siège de Moïse', *REJ*, XXXIV (1897), pp. 299ff.; אלבוגן (לעיל, הערה 115), עמ' 356; קרויס (לעיל, הערה 6), עמ' 386; סוקניק (לעיל, הערה 148), עמ' 145-151; ולאחרונה: מ' בר־אילן, 'אבן, כסא וקתדרא שישב עליהם משה', סדרא, ב (תשמ"ו), עמ' 22-23.

במקדשים, ¹⁵⁸ והבישוף הנוצרי נהג לשבת על כיסא מיוחד ומכובד בכנסייה. ¹⁵⁹ למיטב ידיעתנו, בניגוד לכוהן הפגאני במקדש או לבישוף הנוצרי בכנסייה, לא אדם אחד בלבד עמד בראש בית-הכנסת על כל פעולותיו; אופי הנהגת בית-הכנסת היה שונה, קהילתי במהותו. לכן אפשר שאף באותה קהילה ישבו על קתדרה זו אישים שונים — ראשי הקהילה, אורחים נכבדים, דיינים, מורים וחכמים למיניהם — בזמנים שונים, בין אם בשעת תפילה ובין אם במעמד מיוחד, כשבית-הכנסת שימש, למשל, כמושב בית-דין, בית-ספר, מקום לדרשה בציבור, מפגש קהילתי וכד'. למרות האמור לעיל, יש לזכור שבחלק הארי של בתי-הכנסת העתיקים לא נתגלו קתדראות או שרידים מהן, ולכן אין להניח שהיא היתה קיימת בכל מקום. על-פי המקורות שברשותנו — והם, אמנם, מעטים — לא יוחס לקתדרא דמשה מעמד רעיוני-ערכי מיוחד; היא היתה נטולת כל משקע דתי או פולחני; היא היתה רהיט שעליו ישב אדם חשוב, וכפי שנאמר, היא היתה נפוצה בעולם העתיק בכלל, ומצאה את דרכה — לאחר 'ייהודה' וייחוסה למשה — לתוך בתי-כנסת מסוימים. ¹⁶⁰

עיטורים

עיטורי בתי-כנסת היו רבים ומגוונים — בצורותיהם, בפרטיהם ובהיקפם. ניתן להבחין בשלושה סוגים של עיטור: (1) גילוף באבן, בעיקר בחזית הבניין אך גם בתוך אולם התפילה עצמו — באפריזים, בכותרות ובאדיקולה (היכלית) שבתוכה הונח ארון-הקודש; (2) רצפת פסיפס, בייחוד באולם התווך; (3) פרסקאות בקירות הפנימיים של הבניין. ככל הידוע לנו, לא שולבו שלושת סוגי העיטורים גם יחד אף לא בבית-כנסת אחד, אלא בדרך-כלל נעשה שימוש בסוג אחד או, לכל היותר, בשניים.

הגילוף באבן

השיטה של גילוף באבן היתה מקובלת בבתי-כנסת בגליל ובגולן, בעיקר בעיטור החיצוני של הבניין — בגמלונים, בארכיטרבים, באפריזים, בקשתות, באומנות ומסביב לחלונות. בדרך-כלל היה העיטור החיצוני באזור הפתחים — במשקופים ובמזוזות. ¹⁶¹ סביר להניח שבבתי-הכנסת,

158 ריכטר (לעיל, הערה 18), עמ' 31-32, 101-102; וראה גם: G. Friedrich (ed.), *Theological Dictionary of the Old Testament*, VI, Grand Rapids, MI 1968, pp. 870-871; וכן: תוספתא, עבודה זרה ו ג (מהדורת צוקרמנדל, עמ' 469).

159 O. Mango, *Art of the Byzantine Empire*, Englewood Cliffs, NJ 1972, pp. 24-25; וכן הספרות אצל רחמני (לעיל, הערה 139), עמ' 207, הערות 78-79.

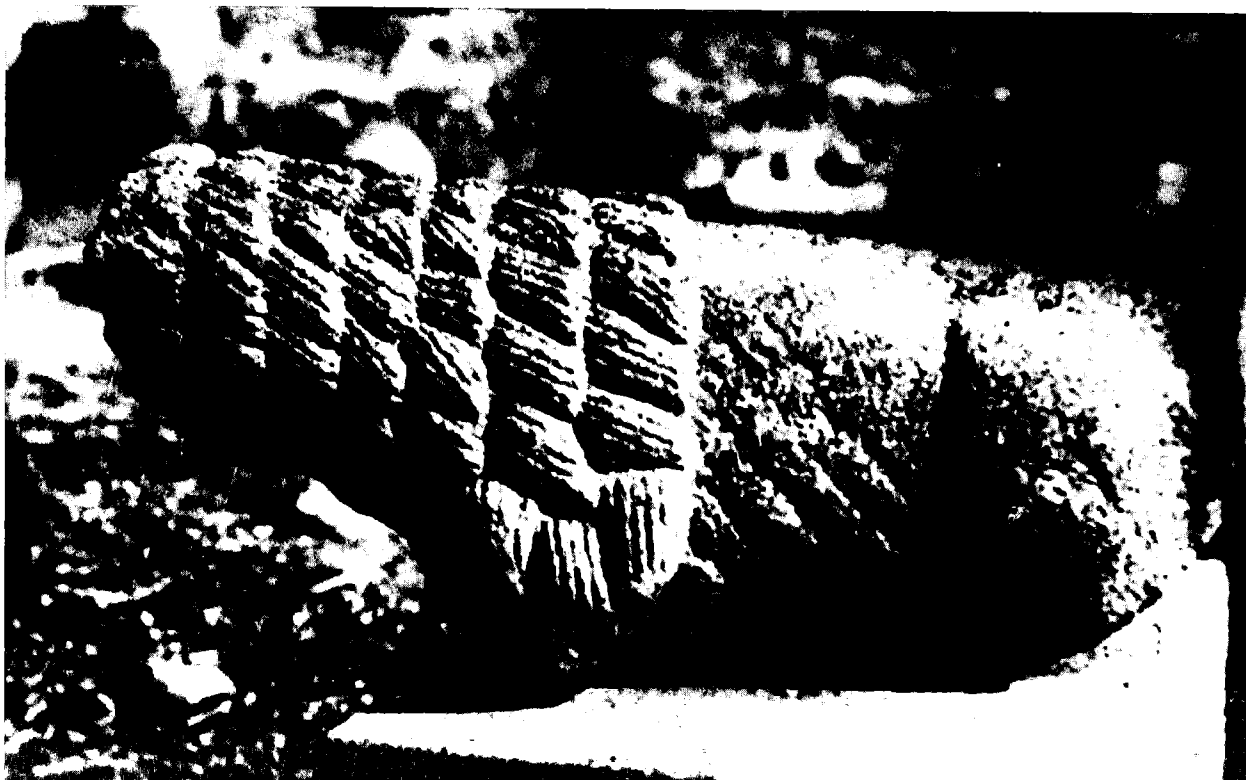
160 קשה להצביע על קו משותף בין בתי-הכנסת השונים, שבהם נמצאו שרידי קתדראות. אין קשר אזורי — כאמור, בתי-כנסת אלה נמצאים בארץ (כורזים, חמת-טבריה ועין-גדי) ובגולה (דורא-אירופוס ודלוס), במזרח ובמערב האימפריה הרומית ובצפון הארץ ובדרומה. אין גם קשר סביבתי — הם היו בערים גדולות ובכפרים קטנים, בבתי-כנסת שבהם היתה השפעה סביבתית ניכרת ובאלה שבהם היתה השפעה זו מצומצמת. בקטע אחד מן הגניזה, נזכרת ה'קתדרא' כרהיט ידוע ומקובל בבית-הכנסת, ראה: מאן, לעיל, הערה 114.

161 ג' פרסטר, 'בתי הכנסת בגליל ומקומם באמנות ובארכיטקטורה ההלניסטית והרומית', עבודה לשם קבלת התואר דוקטור לפילוסופיה של האוניברסיטה העברית, ירושלים תשל"ב, עמ' 92-113; חכלילי (לעיל, הערה 2), עמ' 143-166; וראה גם: קרויס (לעיל, הערה 6), עמ' 358-361.

כותרת מגולפת של עמוד
מכפר-נחום. בחלקה
העליון מנורה



שריד אריה מגולף
מבית-הכנסת בכורזים





עיטור אדיקולת ארוך-
הקודש בנבוריה

שהיה בהם מקום קבוע לארון-הקודש (ועל נושא זה נדון בהמשך), הודגש העיטור באזור זה במיוחד. דוגמה יפה ויחידה כמינה של עיטור אדיקולת ארוך-הקודש נמצאת בנבוריה שבגליל.¹⁶² לפעמים בוצע הגילוף בדגמים רבים, בפירוט רב וברמה טכנית גבוהה מאוד. נראה שקיימים הבדלים משמעותיים בנושא בתי-הכנסת בגליל. הגילוף באבן בתי-הכנסת בכפר-נחום ובכורזים ניכר בעושרו האמנותי ובביצועו המרשים לעומת הגילוף בתי-הכנסת במירון, בגוש-חלב, בחורבת עמודים ובנבוריה, ששם הקישוט דל יחסית ורמת הביצוע נחותה בהרבה. המצב שונה בגולן, ואף-על-פי שגם שם קיימים הבדלים ברמת הביצוע ובדגמים בין בתי-הכנסת השונים, הפער ביניהם אינו כה ניכר.¹⁶³

העיטור בתי-כנסת אלה היה, בדרך-כלל, גאומטרי ועוצבו בו צורות צמחים, אולם הופיעו גם דמויות חיות ולעתים רחוקות — אף דמויות אדם.¹⁶⁴ דמויות חיות עיטרו בעיקר משקופים (למשל, בחורבת עמודים, בצפת ובכפר-נחום) או גמלונים (בכורזים), ודמות האדם הופיעה באפריזים (בכורזים) ובמשקופים, במיוחד בצורת ניקות (ברמה). במספר בתי-כנסת בגליל (במרות, בברעם ובכית-שערים) ובגולן (בדבורה וברפיד) נתגלו על אבנים דמויות, שנחפרשו על-ידי החופרים כשרידי גלגל-המזלות.¹⁶⁵ השימוש במוטיבים יהודיים — כגון המנורה, השופר, הלולב — השתנה מאזור לאזור. סמלים אלה היו נדירים למדי בגליל, אך הופעתם היתה שכיחה בגולן ובשאר חלקי הארץ.

162 א"מ מאירס, 'ארוך-הקודש של נברתינ', קדמוניות, טו, 58-59 (תשמ"ב), עמ' 77-81; וכן: E. Meyers & C. Meyers, 'Finders of a Real Lost Ark', *BAR*, VII, 6 (1981), pp. 24-36

163 צ' מעוז, הישוב היהודי ובתי הכנסת בגולן, קצרין תש"ם, עמ' 26-29; וכן: idem, 'The Art and Architecture of the Synagogues of the Golan', *ASR*, pp. 98-115

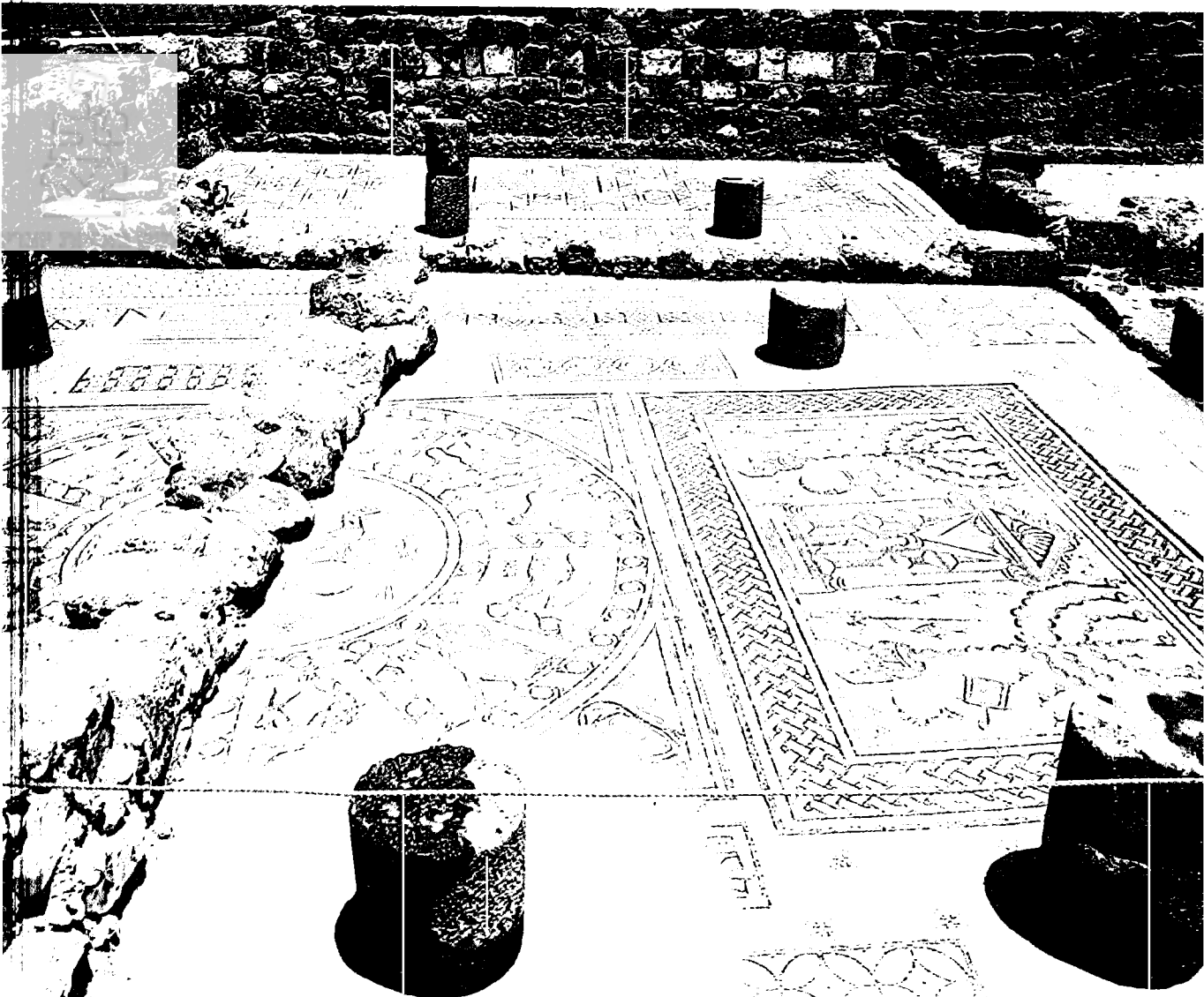
164 על אמנות בתי-הכנסת בגליל ובגולן ראה: קוהל ווצינגר (לעיל, הערה 1), עמ' 138-203; מעוז, הישוב היהודי (לעיל, הערה 163), עמ' 26-32; ג' פרסטר, 'בתי-הכנסת בגליל', א' שמואלי ואחרים (עורכים), ארצות הגליל, א, חיפה תשמ"ב, עמ' 231-256; חכלילי, לעיל, הערה 2.

165 להצעות לזיהוי הסמל של גלגל-המזלות באבן בתי-כנסת שונים ראה: אילן ודמתי (לעיל, הערה 32), עמ' 47, והמובאות שם.



דמות אדם המזוהה כדוד, ברצפת פסיפס בית־הכנסת במרות

רצפת הפסיפס בבית־הכנסת בחמת־טבריה



רצפות פסיפס

העיטור ברצפות פסיפס לא היה גפוף בבתי-הכנסת הגליליים; בדרך-כלל היו הרצפות בבתי-כנסת אלה עשויות לוחות אבן. במקרים האחרים, שבהם נתגלו רצפות פסיפס, היו הדגמים פשוטים ביותר, והם הופיעו בשלבים המאוחרים של קיום הבניין — פרט לבית-הכנסת בחורבת עמודים, שרצפת הפסיפס שבו היא, ככל-הנראה, מקורית.¹⁶⁶

לעומת זאת, בבתי-כנסת באזורים אחרים בארץ — באזור הכינרת, בבית-שאן, בדרום הארץ ובמישור-החוף — היו רצפות פסיפס נפוצות ומקובלות, במיוחד כביטוי העיטורי המרכזי של הבניין. בבתי-כנסת אלה רווח מגוון רחב של מוטיבים ודגמים, מהפשוטים ביותר — דוגמת אלה שבירחו, בעין-גדי וברחוב¹⁶⁷ — ועד למורכבים ביותר, המציגים סצנות שלמות ומפורטות. דגם נפוץ ברצפות אלה מציג את הליוס ואת גלגל-המזלות, והוא מופיע בבתי-כנסת רבים ברחבי הארץ — בחמת-טבריה, בבית-אלפא, בעוספיה שבכרמל, בנערן ואולי בפיע ובסוסייה.¹⁶⁸ לעתים תכופות מופיע ברצפת הפסיפס המכלול של ארון-הקודש, המנורה, הלולב, האתרוג, השופר והמחתה, ולעתים רק חלק ממנו. דגמים יהודיים ייחודיים תפסו אפוא מקום לא-מבוטל באמנות הבניינים האלה.

באשר לזמן הופעת רצפות הפסיפס, הקדומות שבהן מתוארכות למאה השלישית לספירה (חמת-טבריה, חורבת עמודים, עין-גדי), והשימוש באמנות הדמות בהן שייך, ככל-הנראה, למאה הרביעית לספירה ואילך. מסקנה זו, העולה מהמצא הארכאולוגי, הולמת יפה את דברי הגמרא, המיוחסים לימי ר' אבון, אמורא בן המאה הרביעית: 'ביומי דר' אבון שרון ציירין על פסיפס ולא מחי בידון (= בימי ר' אבון התחילו לצייר [דמויות] על רצפת פסיפס והוא לא מחה)'.¹⁶⁹ שני דברים מאפיינים את עיטור בתי-הכנסת בתפוצות: העיטור העיקרי והכמעט בלעדי הופיע ברצפת פסיפס (כגון בסרדיס, באַגִּינָה ביוון, באַפְמָאָה בסוריה, ובנארו בצפון-אפריקה), ובדרך-כלל לא היה שימוש באמנות הדמות. החריגים הם בתי-הכנסת בסרדיס — שבו מצוי, לצד שולחן כאמצע האולם, פסל של שני זוגות אריות ובאותו שולחן מופיעים נשרים מגולפים באבנים התומכות בו — ובדורא-אירופוס (ראה להלן).^{169*}

פרסקאות

לעומת השימוש הנפוץ למדי בפסיפסים, כמעט לא נשתמרו עדויות לציור על הקירות, לא בממצא הארכאולוגי ולא במקורות הספרותיים. עיטור הקיר נעשה על-ידי ציור פרסקאות — הדוגמה הקלאסית היא בבית-הכנסת בדורא-אירופוס — או על-ידי דיפון הקירות בלוחות שיש

166 ראה: L. Levine, 'Excavations at the Synagogue of Ḥorvat Ammudim', *IEJ*, XXXII (1982), pp. 10-12.

167 א' עובדיה, 'אמנות הפסיפס בבתי-כנסת עתיקים בארץ ישראל', בתי-כנסת עתיקים, עמ' 185-203.
168 R. Hachlili, 'The Zodiac in Ancient Jewish Art: Representation and Significance', *BASOR*, 228 (1977), pp. 61-77; וכן: הנ"ל (לעיל, הערה 2), עמ' 309-301; גודינוף (לעיל, הערה 2), ח (1958), עמ' 218-167.

169 ירושלמי, עבודה זרה ג ג, מב ע"ד, וכן: י"ג אפשטיין, 'לשרידי ירושלמי', חרביק, ג (תרצ"ב), עמ' 20.
*169 בבית-כנסת אחד בנהרדעא, מן המאה השלישית, הוצב פסל ('אנדרטא'). ראה: בבלי, ראש השנה כד ע"ב; בבלי, עבודה זרה מג ע"ב.

(skoutlosis), דוגמת בית-הכנסת בסרדיס.¹⁷⁰ באתרים אחרים בארץ נמצאו גושי טיח מצוירים, שהם, ככל-הנראה, שרידים של פרסקאות.¹⁷¹ על טיוח קירות בית-הכנסת קיימת עדות מפורשת בכתובת אחת מסוסיה: 'זכור לטובה קדושת מרי רבי איסי הכהן המכובד בירבי שעשה הפסיפוס הזה וטח את כותליו בסיד...'¹⁷² המקור היחיד בגמרא, המתייחס לתופעה זו, הוא הרישא של אותה מובאה שהבאנו לעיל,¹⁷³ על ציורי רצפות פסיפס: 'ביומי ר' יוחנן שרון ציירין על כתלי ולא מחי בידון (=בימי ר' יוחנן התחילו לצייר [דמויות] על הקירות והוא לא מחה)'. אולם, לא ידוע אם מדובר כאן על קירות בית-כנסת, מוסד ציבורי אחר או בית פרטי.

קשה לעמוד על טיב העיטור בטיח בבית-הכנסת על-פי השרידים הארכאולוגיים. בבית-הכנסת ברחוב קיימים סימנים ברורים של צבע על הקירות, אולם לא נמצא אף ציור או דגם. בית-הכנסת בדורא-אירופוס הוא עד היום המקום היחיד שבו נתגלתה אמנות יהודית מפוארת ומפותחת של פרסקאות ושבעיטוריו נעשה שימוש חופשי ומפורט בדמויות אנוש ובחיות. פרסקאות היו מוכרות בדורא-אירופוס גם בהקשרים דתיים לא-יהודיים,¹⁷⁴ אולם אין ספק שהן היו מקובלות גם בעולם היהודי. קשה להאמין שאמנות זו היא פרי יוזמתה והמצאתה של קהילה יהודית קטנה ומבודדת, שנתקיימה תקופה קצרה, כקהילת דורא-אירופוס, ופשר תופעה זו — מקורה והשראתה — טרם הוצע.

מאז סקירתו של הנושא וסיכומו על-ידי נחמן אביגד¹⁷⁵ נוכחנו לדעת עד כמה נשתנה יחס היהודים לנושא אמנות הדמות במהלך הדורות. עם ישראל מעולם לא הוביל בתחום זה ולא הצטיין בו במיוחד, אך בכל זאת היו תקופות שהוא לא נרתע מלהשתתף במלאכת עשייה מעין זו. אמ-כי היו גם תקופות שהוא נמנע ממנה כמעט לחלוטין. לעומת העיסוק באמנות הדמות בתקופת המקרא — דוגמת הכרובים, נחש הנחושת, האריות בכיסא שלמה, הפרים על רגלי היס במקדש ואלפי הפסלונים והצלמיות שנתגלו באתרים ישראליים — חלה הימנעות כמעט מוחלטת מעיסוק זה החל מתקופת החשמונאים.¹⁷⁶ במשך כ-300 שנה — מאמצע המאה השנייה לפנה"ס ועד המאה השנייה לספירה — נזהרו היהודים מליצור בתחום זה. החל במאות השנייה והשלישית לספירה, ובמשך כל התקופה שאנו דנים בה, שוב השתנה יחס העם ליצירה האמנותית, ואמנות הדמות התפשטה והתפתחה בקרב העם היהודי.

דווקא במאות אלה אנו רואים תופעה מעניינת, שלא תועדה קודם לכן, והיא הרבגוניות ביחס לאמנות בקרב הקהילות השונות ברחבי הארץ. היו קהילות שבהן השימוש באמנות הדמות היה מקובל ומודגש, כגון אלה בערים הגדולות — טבריה, בית-שאן, עזה וכד' — או באזורים מסוימים — הגליל התחתון, אזור החוף והגולן. אך לעומת זאת, היו אזורים שבהם אמנות הדמות

L.J. Majewski, 'Evidence for the Interior Decoration of the Synagogue', *BASOR*, 187 (1967), pp. 46-50

171 לדוגמה, ברחוב: F. Vitto, 'The Synagogue of Rehov, 1980', *IEJ*, XXX (1980), p. 215; לגבי מרות ראה: אילן (לעיל, הערה 21), עמ' 235.

172 נה, על פסיפס (לעיל, הערה 11), עמ' 115.

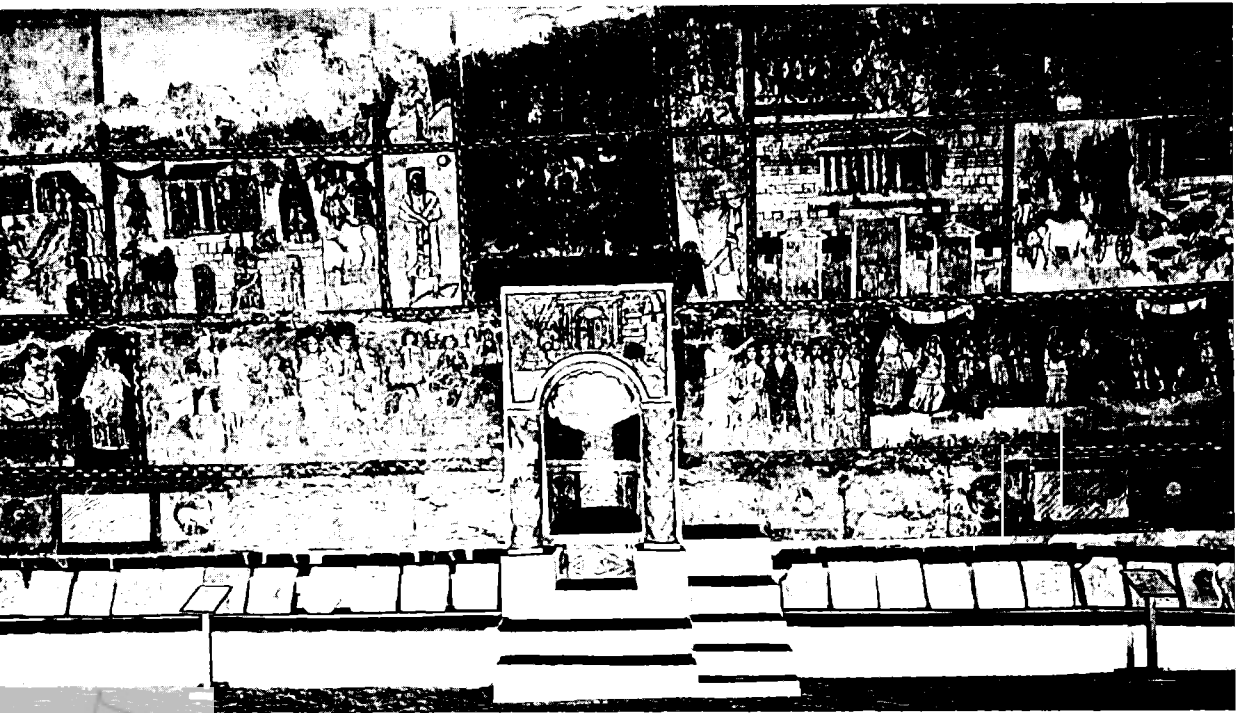
173 ראה: לעיל, הערה 169.

174 קראלינג (לעיל, הערה 9), עמ' 366 ואילן; ובמיוחד: A. Perkins, *The Art of Dura-Europos*, Oxford 1973, pp. 33-69

175 נ' אביגד, בית-שערים, ג, ירושלים תשל"ב, עמ' 208-201.

176 הסיבות לכך אינן ברורות, אולם הועלו מספר הצעות, ראה: א"א אורבך, 'הלכות עבודה זרה והמציאות הארכיאולוגית וההיסטורית במאה השנייה ובמאה השלישית', ארץ-ישראל, ה (תשי"ט), עמ' 191; וכן: M.

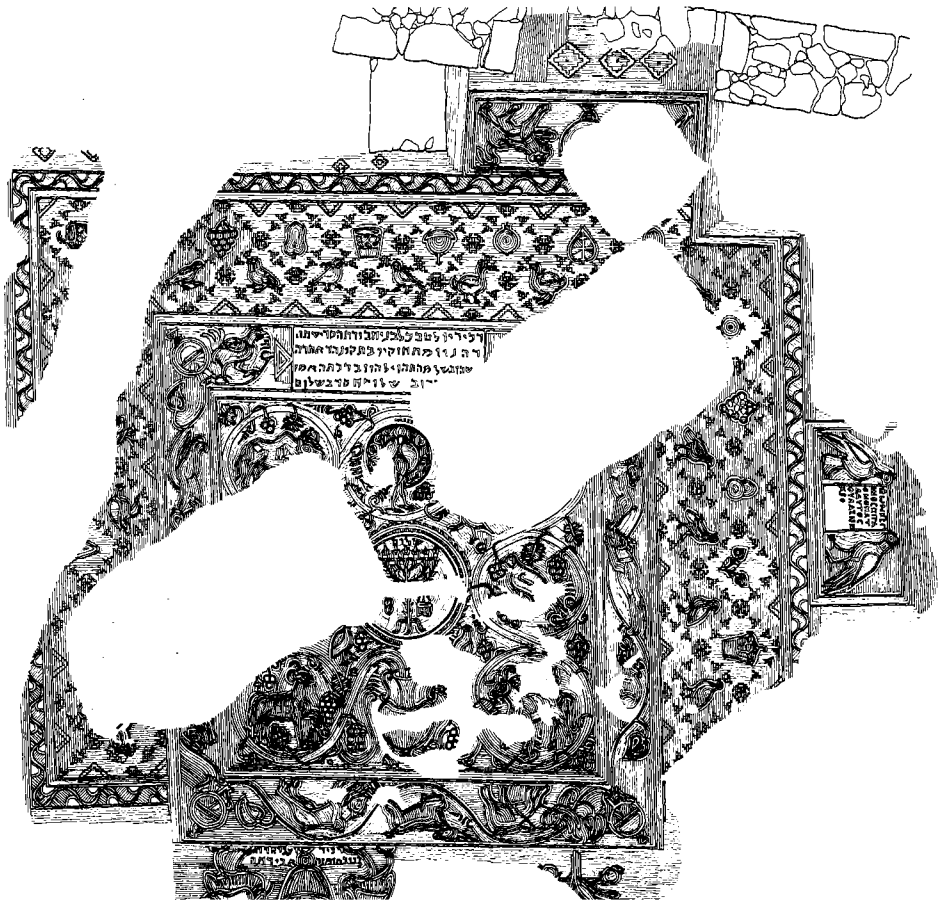
Smith, 'Goodenough's Jewish Symbols in Retrospect', *JBL*, LXXXVI (1967), p. 60



הקיר המערבני של בית-
הכנסת בדורא-אירופוס

רצפת מסיפס בבית-
הכנסת ביריחו

פסג במוזיאון תל-אביב



כמעט לא הכתה שורשים, כגון הגליל העליון והריי-יהודה.¹⁷⁷ אין זאת אומרת שבכל אזור היתה כל קהילה כפופה למשמעת אזורית בנושא. מה שניתן לקבוע הוא שהיתה גישה אזורית כללית, על-אף שתמיד היו חריגים, דוגמת אלה בנערך שבאזור יהודה או במרות שבגליל העליון. באשר לערים הגדולות, אין ספק שהיתה קשת רחבה של דעות והשקפות בנושא בין הקהילות השונות. באזור בית-שאן בלבד ניתן להבחין ברבגוניות זו בתקופה הביזנטית: היו שם קהילות 'ליברליות' ביותר מבחינה אמנותית (בית-אלפא ובית-שאן ב' לרבות בית-לאונטיס), קהילה 'מתונה' (מעוזהיים) וקהילה שמרנית (רחוב).¹⁷⁸

כפי שנאמר לעיל, לעומת המצב בארץ כמעט כל בתי-הכנסת שנחשפו בחוף-לארץ — פרט לדורא-אירופוס — נקטו עמדה שמרנית בנושא אמנות הדמות. ברובם היו דגמים גאומטריים העיקריים ואף הבלעדיים. מבין בתי-הכנסת במערב, רק בנארו ובסרדיס נמצאו שרידים כלשהם של אמנות הדמות.

הבמה

הבדל בולט בין בתי-הכנסת הקדומים (מן המאה הראשונה ועד המאה השלישית לספירה) לבין בתי-הכנסת המאוחרים (מן המאה הרביעית ועד המאה השמינית לספירה) הוא הימצאותה של במה במבנים המאוחרים. הבמה היתה משטח מורם ליד הקיר הפונה לירושלים,¹⁷⁹ שעליו הוצבה התיבה. לפעמים היא היתה פשוטה ביותר, והוצבה לצד פתח הכניסה, כגון בגוש-חלב, ולפעמים היא היתה מרשימה, ותפסה מקום מרכזי יותר, כגון בח'רבת שמע וברחוב. במקרים רבים סופחו לה אלמנטים נוספים, כמו נישה, אפסיס וחדרים צדדיים. מהממצא הארכאולוגי מסתבר שבמרות אלה הופיעו בבתי-הכנסת רק במאה הרביעית לספירה, ואין ספק שהשינוי ציין התפתחות חשובה במעמד אולם התפילה ובאופיו. עם הופעת הבמה, נקבע מקום קבוע לספר-התורה.¹⁸⁰ זה היה צעד מרכזי אחד בשורה של התפתחויות, שיחד הפכו את בית-הכנסת למקום בעל מעמד של קדושה (וראה להלן).¹⁸¹

177 על ההשפעה של אזור מסוים על התרבות החומרית המקומית, ובייחוד ביחס לבית-הכנסת, ראה: A. Kloner, 'Ancient Synagogues in Israel: An Archeological Survey', *ASR*, pp. 11-18; E. Meyers, 'Galilean Regionalism as a Factor in Historical Reconstruction', *BASOR*, 221 (1976), pp. 93-101

178 M.J. Chiat, 'Synagogues and Churches in Byzantine Beit She'an', *JJA*, VII (1980), pp. 6-24; וכן: ג' פוקס, 'יוון בארץ ישראל: בית-שאן (סקיטופוליס) בתקופה ההלניסטית והרומית, ירושלים תשמ"ג, עמ' 156-147.

179 החומר על התפתחות זו נאסף והוצג באופן ברור ומשכנע על-ידי ז' וייס, 'מתי החלו מורידין שליח ציבור לפני התיבה', קתדרה, 55 (ניסן תש"ץ), עמ' 21-8.

180 חוקרים אחרים קשרו התפתחות ארכיטקטונית זו עם הביטוי 'ירד לפני התיבה' והגיעו לפירושים מרחיקי לכת, וראה: I. Elbogen, 'Studies in Jewish Liturgy', *JQR*, XIX (1907), pp. 704-705; ובעקבותיו: לוי (לעיל, הערה 69), עמ' 54.

181 על מיקומו הבולט של הארון בבתי-כנסת מהתקופה הביזנטית, שהביא בעקבותיו ביקורת ולעג מצד אבות הכנסייה (ומאוחר יותר מצד הקראים), ראה: ש' ליברמן, מדרשי תימן, ירושלים ת"ש, עמ' 24-25; וכן: הנ"ל, שקיעין, ירושלים תרצ"ט, עמ' 9.

התיבה וארון-הקודש¹⁸²

התיבה, שהכילה את ספר-התורה, היתה מוקד בית-הכנסת בעת העתיקה, במיוחד בתקופה הביזנטית. כפי שנאמר במקום אחר,¹⁸³ טקס קריאת התורה תפס מקום מרכזי בליטורגיה של בית-הכנסת כבר בתקופת הבית השני, ובארץ הוא היווה את המוקד הכמעט בלעדי. התיבה היתה, ככל-הנראה, ניידת בשלבים הקדומים של בית-הכנסת, והיא הובאה אל תוך האולם רק בשעת הקריאה. אין דרך אחרת להסביר את העדרם של במה, גומחה ואפסיס בבתי-הכנסת הקדומים של סוף תקופת הבית השני. בשלושת המבנים בארץ המזוהים כבתי-כנסת והמתוארכים לתקופה זו היו ספסלים לאורך כל ארבעת הקירות, סידור שלא השאיר קיר פנוי למתקן קבוע בשביל ספר-התורה. על תופעה זו של תיבה ניידת מעידה המשנה, המתייחסת לתיבה כבואה לתאר את סדר התפילה בתעניות;¹⁸⁴ התיבה הובאה אז לרחובה של העיר, ושם התקיים מעמד ציבורי מרשים. גם לגבי המאה השלישית-הרביעית לספירה מעידים מקורות אחדים על הבאתו של ספר-התורה לאולם התפילה בשעת הקריאה ועל הוצאתו לאחר מכן:

... דכי אתא רב דימי,¹⁸⁵ אמר: פעם אחת שכחו ולא הביאו ספר תורה מבעוד יום. למחר

פרסו סדין על העמודים והביאו ספר תורה וקראו בו. [שואלת הגמרא] פרסו לכתחילה מי

שרי? והא הכל מודים שאין עושין אהל עראי בשבת!¹⁸⁶ אלא [כך צריך לגרוס]: מצאו

סדינין פרוסין על העמודים והביאו ספר תורה וקראו בו.¹⁸⁷

המציאות המשתקפת במקור זה אינה נהירה דיה, ובמיוחד לא ברור עניין פריסת סדינים על עמודים

— ככל-הנראה, הכוונה לעמודים שבחצר בית-הכנסת; מכל מקום ברור למדי שרב דימי דיווח על

מנהג ארצישראלי להביא את ספר-התורה לבית-הכנסת בשבת ממקום שמחוץ לאולם התפילה.

דבר דומה משתקף, אולי, בשתי מורות של ר' יהושע בן לוי מן המאה השלישית לספירה בארץ-

ישראל:

... ואמר רבי תנחום אמר רבי יהושע בן לוי: אין שליח צבור רשאי להפשיט את התיבה

בצבור מפני כבוד צבור. ואמר רבי תנחום אמר רבי יהושע בן לוי: אין הצבור רשאי

לצאת עד שינטל ספר תורה ויניח במקומו.¹⁸⁸

182 משמעות שני מונחים אלה זהה. המלה 'תיבה' שכיחה יותר במקורות תנאים וארון [הקודש] במקורות אמוראים, אולם רבים חרגים בעניין (ראה, לדוגמה: בבלי, שבת לב ע"א). לשימוש חלופי ראה, לדוגמה: תוספתא, מגילה ג כא (מהדרות ליברמן, עמ' 360) — תיבה; ובמקור מקביל בירושלמי, ביכורים ג ג, סה ע"ג — ארון; משנה, תענית ב א — תיבה; ובמקור מקביל בירושלמי, תענית ב א, סה ע"א — תיבה וארונא. על השימוש במלה 'ארונא' לארון-הקודש בדורא-אירופוס ראה: קראלינג (לעיל, הערה 9), עמ' 269. לגבי העיר נווה שבעבר הירדן, גם י' ברסלבסקי ('כתובת עברית-ארמית בנוה', ידיעות, ד [תרצ"ו], עמ' 8-12) וגם פריי (לעיל, הערה 8), ב, עמ' 39) פענחו מלה אחת בכתובת כ'ארונה'. אולם, לאחרונה דחה י' נוה קריאה זו (נוה, על פסיפס [לעיל, הערה 11], עמ' 64-65; הנ"ל, 'הכתובות הארמיות והעבריות' [שם], עמ' 307). בכמה מקומות בארץ-ישראל השתמשו במלה 'תקא' או 'תקה' (מן היוונית ἄθη) לארון, ראה: נוה, על פסיפס (לעיל, הערה 11), עמ' 41-42 (חורבת עמודים) ועמ' 144 (דלתון). אולם, לאחרונה חזר בו נוה מקריאה זו לגבי הכתובת בחורבת עמודים, ראה: נוה, 'הכתובות הארמיות והעבריות' (שם), עמ' 306-307.

183 לוי (לעיל, הערה 5), עמ' 20-24.

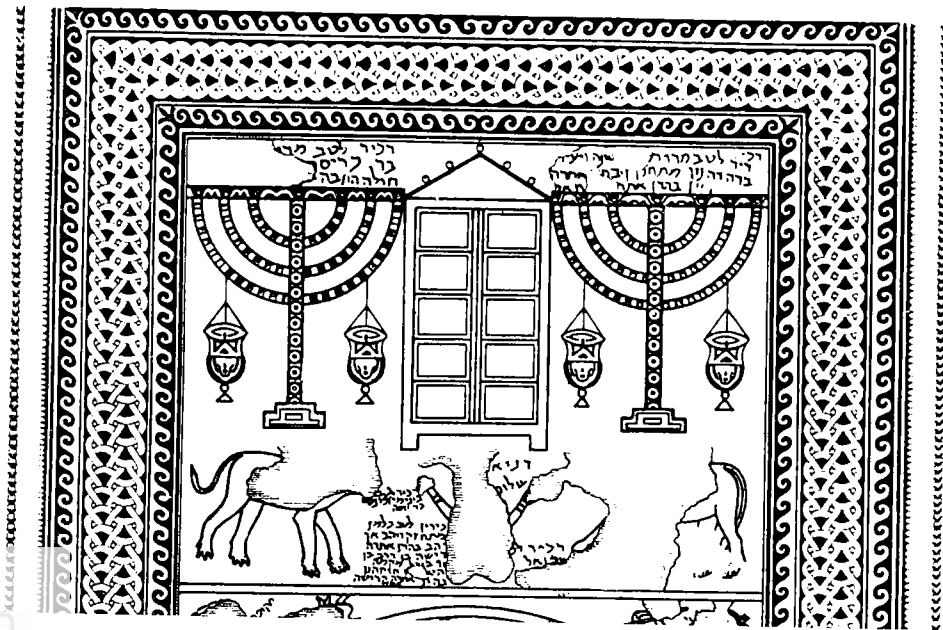
184 משנה, תענית ב א.

185 כשבא רב דימי, מארץ-ישראל לבבל. המדובר בראשית המאה הרביעית לספירה.

186 מי התיר, והרי פעולה כזאת אסורה בשבת, וראה: בבלי, שבת קכה ע"ב.

187 בבלי, עירובין פו ע"ב, וראה: דקדוקי סופרים על אתר.

188 בבלי, סוטה לט ע"ב. ככל-הנראה, שתי המלים האחרונות הן תוספת מאוחרת, וראה הערות המפרשים על אתר.



קטע מרצפת פסיפס בית-
הכנסת בנערן, המתאר
ארון-קודש, מגורות ונרי-
תמיד

החלק השני של המובאה רומז באופן ברור ללקיחת ספר-תורה, ככל-הנראה מהאולם. לגבי החלק הראשון, נדמה שרש"י מסביר נכון את כוונת המקור:

כל זמן שהצבור בבהכ"נ שהיה דרכם להביא ס"ת מבית אחר שמשתמר בו לבית הכנסת ופורסין בגדים נאים סביב התיבה ומניחין אותה בתוכה וכשיוצאין משם ונוטלין ס"ת להוליכו לבית המשתמר בו לא יפשיטו הבגדים מן התיבה בפני הצבור, שטורה צבור לעכב שם עם ס"ת, אלא מוליך ס"ת לביתו ומניחו, והעם יוצאים אחריו ואח"כ הוא בא ומפשיט את התיבה.¹⁸⁹

ראה גם: מסכת סופרים, יד יא: 'כך היו נקיי הדעת שכירושלים עושים כשהיו מוציאין ומחזירין את התורה, היו הולכין אחריה מפני כבודה'. מסורת דומה נשתמרה בחילוקים בין בני ארץ-ישראל ובכל: 'אנשי מזרח מכבדים את התורה בכניסה ובני ארץ ישראל בכניסה ויציאה', ראה: מ' מרגליות, החילוקים שבין אנשי מזרח ובני ארץ ישראל, ירושלים תרצ"ח, עמ' 173-174; ב"מ לוי, אוצר חלוף מנהגים, ירושלים תש"ב, עמ' 99.

189 במאה הרביעית כבבל הורה רבא להוציא את תיבת העץ מבית-הכנסת שבו שכב מת (בבלי, מגילה כו ע"ב): 'אמר להו: דלו תיבותא, אוחבוה, דהוה ליה כלי עץ העשוי לנחם (=אמר להם: הגביהו את התיבה והושיבוה [במקום אחר], שהוא כלי עץ הניתן להנחה). לפי דעתו של ל' גינצבורג, בשעת הכנסת הארון וספר-התורה לבית-הכנסת היו שרים את השיר שמופיע בתלמוד (בבלי, עבודה זרה כד ע"ב) ובמדרשים (בראשית רבה, נד ד [מהדרת תיאודור-אלבק, עמ' 581-582]; סדר אליהו רבה, יב [מהדרות איש-שלום, עמ' 58]) — 'יוני רוני השיטה'. ראה: L. Ginzberg, 'Beiträge zur Lexikographie des jüdisch-aramäischen III', I. Davidon (ed.), *Essays and Studies in Memory of Linda R. Miller*, New York 1938, pp. 86-89 ובעקבותיו: J. Gutmann, 'Programmatic Painting in the Dura Synagogue', *The Dura-Europos Synagogue: A Re-Evaluation (1932-1972)*, Missoula 1973, p. 148 בדרכים אחרות לגמרי על-ידי קראלינג (לעיל, הערה 9), עמ' 105, המקשרו לציור של החזרת ארון-הברית מארץ פלשתים על קיר בית-הכנסת בדורא-אירופוס, ועל-ידי ג' שלום (G. Scholem, *Jewish Gnosticism*, Merkabah Mysticism and Talmudic Tradition, New York 1960, pp. 24-25), המזהה אותו כשר שנאמר על-ידי יורדי המרכבה.

תיבת בית-הכנסת מצטיירת בשרידי האמנות כארון עם רגליים ושתי דלתות הנפתחות החוצה.¹⁹⁰ בתוך התיבה היו מדפים, שעליהם הונחו מגילות. החלק העליון של התיבה קושט, בדרך-כלל, בגמלון, ובמרכזו — קונכיה. לפעמים צוירה פרוכת שכיסתה את התיבה, ובעצמה היתה עשויה עץ.

השימוש בתיבה נידת נמשך בתקופה הביזנטית, בייחוד בגליל ובגולן. עד היום לא נמצא באתרים אחדים מקום קבוע לתיבה, לרבות במקומות כגון כורזים, חורבת עמודים, עוספיה, מירון, דיכה, אום אל-קנטיר, כנף, עסאליה, נבוריה (השלב האחרון), וככל-הנראה, גם כפר-נחום. אולם, בתי-כנסת אלה הם במיעוט בהתחשב בסך כל בתי-הכנסת שבהם נתגלתה כמה. בעשרות מקומות בארץ ובתפוצות נשמרה התיבה במקום מוגבה באולם המרכזי.¹⁹¹ הצבתה נעשתה באחת ממספר דרכים או בשילוב של כמה מהן:¹⁹²

א. מסד — התיבה הונחה על מסד אבן מורם בקצה בית-הכנסת, בקיר הפונה לירושלים. לפעמים מוקם המתקן באמצע הקיר, כמו בחורבת רימון, בחמת-טבריה, ברחוב, בקצרין ועוד. לפעמים היה המתקן צנוע יותר, ועמד לצד אחד של פתח הכניסה. בגוש-חלב ובעין-נשוט הוצב מתקן זה לצד פתח הכניסה¹⁹³ ובנבוריה (שלבים א' וב'), בסרדיס ובמרות הוצבו מתקנים משני צדי הפתח.¹⁹⁴ לא ברור למה שימש כל אחד מן המתקנים במקומות שבהם היו שניים. קיימת הסכמה כללית שאם מדובר במתקן אחד בלבד, הועמדה בו התיבה עם ספר-התורה. במקרה של שני מתקנים באולם אחד, ניתן לשער שהשני שימש מקום לקריאת התורה, משטח להצבת מנורה או מקום להנחת תיבה שנייה.

ב. אדיקולה (היכלית) — מתקן אבן, שהוצב על מסד צמוד לקיר הפונה לירושלים. היא עוטרה, בדרך-כלל, בעמודים, בגמלון, באפריז, בארכיטרב ובפריטים ארכיטקטוניים אחרים. שרידים מן האדיקולה נדירים ביותר בארץ, ונמצאו רק בנבוריה ואולי בח'רבת שמע. בחוף-לארץ השרידים הם רבים יותר. באוסטיה היה מתקן מפואר לצד הפתח המרכזי, ובסרדיס היו אדיקולות משני צדי הפתח. בדורא-אירופוס הוצבה האדיקולה צמוד לקיר הארוך הפונה לירושלים.¹⁹⁵

ג. גומחות — התיבה הונחה בתוך שקע בצורת חצי גורן עגולה או מלבן חצוב בקיר הפונה

190 ראה: חכלילי (לעיל, הערה 2), עמ' 272-280; גודינוף (לעיל, הערה 2), ד (1954), עמ' 99-144 והערה 192 להלן.

191 ראה, למשל, בסרדיס, שם מכונה ההיכלית (Torah shrine) *νομοφυλάκιον* — מקום השומר על התורה.

192 חכלילי (לעיל, הערה 3), עמ' 43-53; הנ"ל (לעיל, הערה 2), עמ' 166-194. על התפוצות ראה: A. T. Kraabel, 'Social Systems of Six Diaspora Synagogues', J. Gutmann (ed.), *Ancient Synagogues: The State of Research*, Chico 1981, p. 82 וכן: שירר (לעיל, הערה 93), עמ' 82.

193 גוש-חלב, ראה: א' מאירס, 'גוש חלב', קדמוניות, יג, 49-50 (תש"ם), עמ' 41-43; וכן: E. Meyers et al., 'Preliminary Report on the 1977 and 1978 Seasons at Gush Halav (el-Jish)', *BASOR*, 233 (1979), pp. 33-58. עין-נשוט, ראה: מעוז, 'Art and Architecture' (לעיל, הערה 163), עמ' 108. אולם בפרסום אחר (הישוב היהודי [שם], עמ' 24) הוא מדבר על שרידי שני ארונות בשני צדי הפתח. ובאופן כללי, ראה: M. J. S. Chiat, *Handbook of Synagogue Architecture*, Chico 1982, passim.

194 סרדיס, ראה: סיגר (לעיל, הערה 21), עמ' 426; סיגר וקראבל (שם), עמ' 169; מרות, ראה: אילן ודמתי (לעיל, הערה 32); עמ' 49; נבוריה, ראה: מאירס ואחרים (לעיל, הערה 132), עמ' 40-43. לשחזור שני מתקנים משני צדי הפתח המרכזי בכורזים, המוצע על-ידי ד' ייבין, אין על מה לסמוך, ראה: 'בית-הכנסת בכורזין — הצעה לשחזור פנים הקיר הדרומי', ארץ-ישראל, יח (תשמ"ה), עמ' 274-275.

195 ראה: חכלילי (לעיל, הערה 2), עמ' 167-187. אוסטיה, ראה: פרסטר (לעיל, הערה 9), עמ' 170; סרדיס, ראה: לעיל, הערה 194; דורא-אירופוס, ראה: קראלינג (לעיל, הערה 9), עמ' 16.

לירושלים. בתי-כנסת עם גומחות נתגלו בפריינה באסיה הקטנה, בארכל בצפון הארץ, ובעין-גדי (בשלים הראשונים), באשתמוע ובסוסייה בדרומה.¹⁹⁶ לפעמים עוטרה הגומחה בעמודים, בקונכיות, בקשתות או בגמלונים, שהפכו אותה למעין אדיקולה, כמו זו שבדורא-אירופוס, ואז קשה להבדיל ביניהן.

ד. אפסיס — החל במאה השישית לספירה, ותחת השפעתה של הכנסייה הנוצרית, חדר האפסיס לשימוש בתי-כנסת רבים ברחבי הארץ.¹⁹⁷ צורתו היא חצי גורן עגולה, והוא מוקם בקצה האולם המרכזי. על-פי השרידים הקיימים, לא ברור אם חזית האפסיס היתה, בדרך-כלל, מקושטת. מבנה ארכיטקטוני זה נמצא בכמה אזורים בארץ, אולם עד היום לא נמצאה אף לא דוגמה אחת של בית-כנסת עם אפסיס בגליל ובגולן. בתי-כנסת עם אפסיס נתגלו בחמת-גדר (שלב ג'), בחמת-טבריה (השלב האחרון), בבית-שאן (בית-הכנסת הצפוני), בבית-אלפא, במעוז-חיים, ביריחו, במעוז-נירים, וככל-הנראה בעזה.¹⁹⁸ בנוסף להיותו מקום להנחת התיבה מילא האפסיס תפקידים אחרים. בכמה מקומות נמצא בו בור בנוי, שהיה מיועד לאחסון, ולפעמים נתגלו בו מטבעות, דבר המעיד על כך שאולי נטמנה בו קופת הקהילה (כמו בבית-אלפא).¹⁹⁹

מתקן יוצא-דופן בצורתו ובממדיו הוא ארון-הקודש באוסטיה. בצד המזרחי של האולם המרכזי עמד מתקן מונומנטלי, מעין אדיקולה ענקית. צורתו — חצי גורן עגולה — דמתה לאפסיס, ולפניו עמדו שני עמודים וביניהם ארבע מדרגות. העמודים נשאו ארכיטרבים ובקצותיהם קורפלים, שעליהם היו חקוקים מנורה, לולב, אתרוג ושופר. המתקן עצמו היה מנותק מקירות הבניין, והוא חסם את אחת הכניסות לאולם מצד מזרח. שלב זה של בית-הכנסת מתוארך למאה הרביעית לספירה.²⁰⁰

הסורג, נר התמיד והמנורה

בדומה לאפסיס, שהושאל מדגם הבסיליקה הנוצרית, גם הסורג — חיץ שהפריד בין אזור האפסיס לאולם — מקורו בכנסייה הביזנטית.²⁰¹ גם בבית המקדש השני בירושלים היה, אמנם, סורג,

196 חכלילי (לעיל, הערה 2), עמ' 179-180; הנ"ל (לעיל, הערה 3), עמ' 43-53.

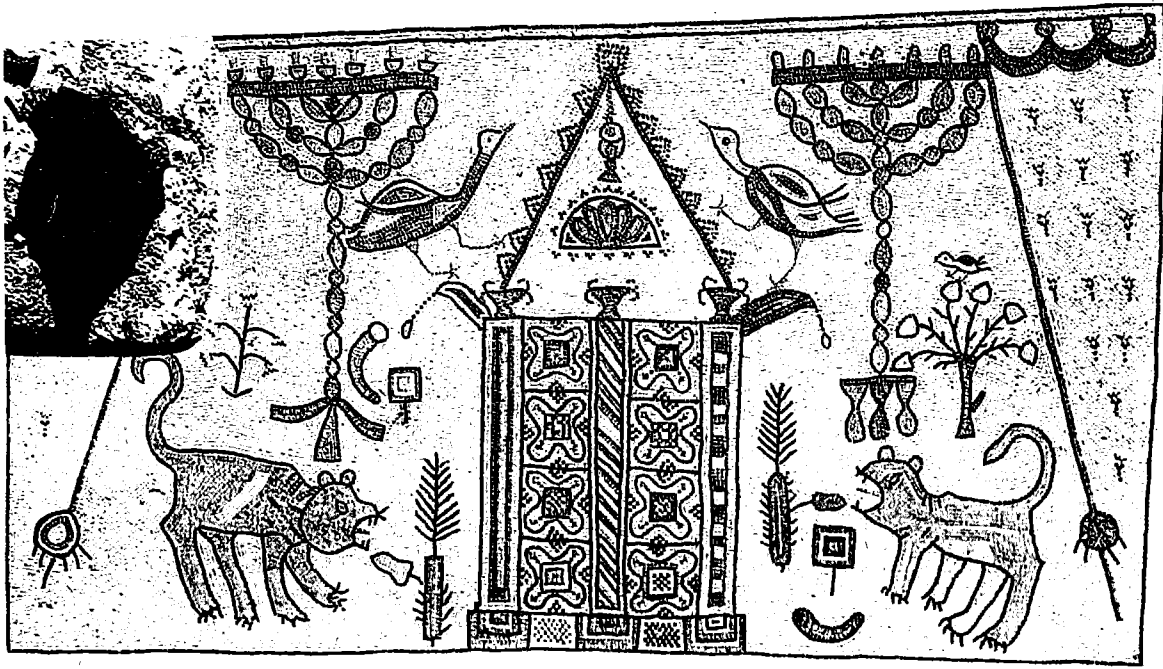
197 ג' פרסטר, 'בית-כנסת בעל תכנית "באסיליקאית" ואפסיס כאמת-מידה כרונולוגית', בתי-כנסת עתיקים, עמ' 179-173. על השפעת הכנסייה הנוצרית על בית-הכנסת ראה גם: M. Avi-Yonah, 'The Ancient Synagogue of Ma'on (Nirim): The Mosaic Pavement', *Louis M. Rabinowitz Fund for the Exploration of Ancient Synagogues — Bulletin*, III, Jerusalem 1960, pp. 31-35; וכן: א' עובדיה, 'השפעות גומלין בין בתי-כנסת וכנסיות בארץ ישראל בתקופה הביזאנטית', מ' ברושי (עורך), בין חרמון לסיני: יד לאמנון, ירושלים תשל"ו, עמ' 163-170; חכלילי (לעיל, הערה 2), עמ' 370-375. באשר לכתובות ולנוסחי תפילה ראה: ג' פרסטר, 'כתובות מבתי-הכנסת העתיקים וזיקתן לנוסחים של ברכה ותפילה', קתדרה, 19 (ניסן תשמ"א), עמ' 37-40; ראה גם: Y. Tsafir, 'The Byzantine Setting and its Influence on Ancient Synagogues', *The Synagogue in Late Antiquity* (ליון [לעיל, הערה 72]), עמ' 147-157.

198 חכלילי (לעיל, הערה 2), עמ' 180-182; עובדיה (לעיל, הערה 197), עמ' 163-166.

199 א' סוקניק, בית הכנסת העתיק בבית אלפא, ירושלים תרצ"ב, עמ' 13; אח"א, א, עמ' 38.

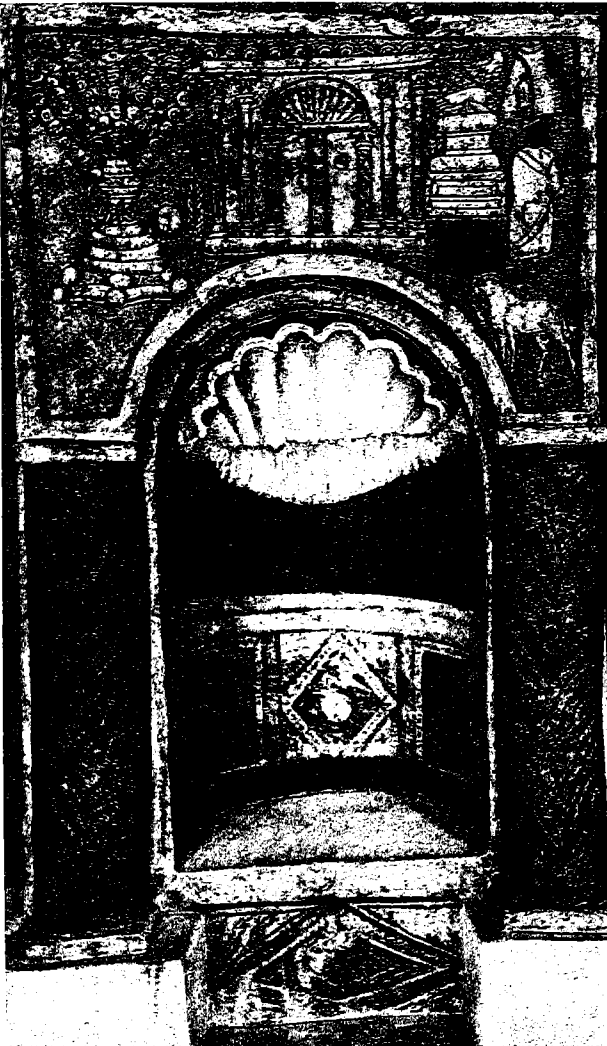
200 סקארקיאפינו (לעיל, הערה 9), עמ' 23; קראבל (שם), עמ' 498-500; פרסטר (שם), עמ' 170.

201 J.W. Crowfoot, *Early Churches in Palestine*, London 1941, pp. 46-52; S.G. Xydis, 'The Chancel Barrier, Solea and Ambo of Hagia Sophia', *The Art Bulletin*, XXIX (1947), pp. 1-11; G. Foerster, 'Decorated Marble Chancel Screens in Sixth Century Synagogues in Palestine and their Relation to Christian Art and Architecture', *Actes du XI^e Congrès International d'Archéologie Chrétienne*, Rome 1989, pp. 1809-1820



קטע מרצפת פסיפס בית-
הכנסת בבית-אלפא

ארון הקידש בתמושהן
הקיר המערבי בדורא-
אירופוס



ששימש חיץ בין אזור הר-הבית, שהיה פתוח לכול, לבין עזרת המקדש, שאליהן הורשה להיכנס רק בן או בת ישראל במצב של טוהרה.²⁰² הופעת הסורג דווקא בתקופה הביזנטית מצטרפת להשפעות אחרות של הבסיליקה הנוצרית על בית-הכנסת — לדוגמה, תוכנית הבניין ואופי העיטורים — וכל אלה מעידים על כך שעיצוב בית-הכנסת הושפע בתקופה זו בכיוון אופקי — דהיינו, מגורמי הזמן — ולא בכיוון אנכי — זאת אומרת, כפרי מסורות קדומות של ארכיטקטורה יהודית. בעולם הנוצרי היה לסורג תפקיד ברור — להפריד בין הקהל לבין כלי הקודש, שתפקדו בקירבת המזבח והאפסיס. הפרדה כזו לא היתה קיימת בבית-הכנסת, וככל-הנראה הועתק הסורג להקשר היהודי יחד עם התוכנית הבסיליקאית כולה.

הסורג היה מורכב משני חלקים — מעמודים קטנים (לפעמים עם כותרות) וביניהם לוחות שיש. לפעמים נשאו הלוחות כתובות וסמלים, כמו המנורה, שהיתה הסמל הנפוץ ביותר, שהופיע על סורגי בית-הכנסת. בין המוטיבים האחרים יש למנות את ארון-הקודש, אשכולות ענבים, רימונים, דגמים גאומטריים, צורות צמחים ודמויות חיות, כגון: ציפורים, נשרים ואריות. שרידי סורגים נתגלו באזור הכינרת (חמת-טבריה וחמת-גדר), באזור בית-שאן (מעוז-חיים, רחוב), בדרום הארץ (עין-גדי, סוסייה) ובאזור החוף (קיסריה, אשדוד, אשקלון ועזה).²⁰³ במקום אחד בתפוצות הוקם סורג, ככל-הנראה, מסביב לבימה של בית-הכנסת.²⁰⁴

מעט מאוד ידוע לנו על נר התמיד, שנתלה מעל לארון-הקודש בתקופה זו. הדוגמה זמעינינית ביותר באה מנבוריה — במרכז הקשת שמעל לאדיקולה נתגלה חור, וסביר להניח, כדעת החופרים, שנתלה מעל לארון-הקודש, נחשפו גם בבית-שערים, בבית-אלפא ובבית-שאן.²⁰⁶ כאמור, המנורה היתה הסמל הנפוץ ביותר באמנות היהודית. היא מופיעה בגילופי אבן רבים, בנרות חרס, ברצפות פסיפס ברחבי העולם היהודי וכן במספר כלי זכוכית, ובמקרים רבים מוצבת מנורה, או זוג מנורות, בצמוד לארון-הקודש.²⁰⁷ בסך הכל נמצאו למעלה מ-300 דוגמאות של סמל המנורה באמנות היהודית בעת העתיקה. חלקי מנורות ממש נתגלו במספר בתי-כנסת — בסרדיס בתפוצות ובמרות, בחמת-טבריה, בעין-גדי, באשתמוע, בסוסייה ובמעון שבהר חברון בארץ.²⁰⁸ מכתובת אחת מסידה שבפמפיליה אנו למדים על שתי מנורות שנתרמו לבית-הכנסת.²⁰⁹

202 יוסף בן-מתתיהו, קדמוניות, טו 417; F.J. Hollis, *The Archaeology of Herod's Temple*, London 1934, pp. 153-157

203 חכלילי (לעיל, הערה 2), עמ' 187-191; צפירי, לעיל, הערה 197.

204 ליפשיץ (לעיל, הערה 8), עמ' 83-84.

205 ראה לעיל, הערה 162.

206 חכלילי (לעיל, הערה 2), עמ' 268-272.

207 חכלילי (שם), עמ' 236-256. על המנורה בעת העתיקה ועל המשמעויות השונות שיוחסו לה ראה: D. Sperber, 'The History of the Menorah', *JJS*, XVI (1965), pp. 135-159, וכן: א' נגב, 'הכרונולוגיה של המנורה בעלת שבעה הקנים', ארץ-ישראל, ח (תשכ"ז), עמ' 193-210; גודינוף (לעיל, הערה 2), ד (1954), עמ' 71-98.

208 סרדיס, ראה: סיגר (לעיל, הערה 21), עמ' 171; מרות, ראה: אילן ודמתי (לעיל, הערה 32), עמ' 50; חמת-טבריה, ראה: אח"א, א, עמ' 196; עין-גדי, ראה: ד' בר"ג וי' פורת, 'בית-הכנסת בעין-גדי', קדמוניות, ג, 11 (תשל"ל), עמ' 100-97; אשתמוע, ראה: ד' ייבין (לעיל, הערה 194), עמ' 272; סוסייה, ראה: Z. Yeivin, 'Inscribed Marble: Fragments from the Khirbet Susiya Synagogue', *IEJ*, XXIV (1974), p. 209; וכן: הנ"ל (לעיל, הערה 136), עמ' 93-97 ואיורים 12, 13; מעון, ראה: אילן ועמית (לעיל, הערה 32), עמ' 123-125.

209 ליפשיץ (לעיל, הערה 8), עמ' 37-38. בדרך זו הלכו חוקרים אחרים בשחזור פנים בית-הכנסת. הם הניחו שהיו



חלק ממנורת שיש מסרדיס



מנורת שיש מרחוב



מוזיאון ברכות יצחק

77

גם בספרות חז"ל נזכרת מלאכת עשיית המנורה או תרומתה לבית-כנסת. במקור תנאי מדובר על האיסור לשנות את ייעודה של מנורה, שניתנה במתנה לבית-כנסת, כל עוד שם התורם לא נשכח: 'העושה מנורה ונר לבית הכנסת, עד שלא נשתקע שם הבעלים מהן [אין] רשיי לשנותן שתי מנורות משני צדי ארון-הקודש. כפר-נחום, ראה: קוהל ווצינגר (לעיל, הערה 1), לוח 4; חמת-טבריה, ראה: דותן (לעיל, הערה 82), עמ' 36-37, 69; אשתמוע, ראה: ייבין (לעיל, הערה 194), עמ' 272.

לדבר אחר, משנשתקע שם הבעלים מהן (אין) רשיי לשנותן לדבר אחר.²¹⁰ שני התלמודים דנים בנושא של תרומת מנורה על-ידי יהודים ולא-יהודים לבית-כנסת, ובירושלמי מסופר על אנטונינוס — ככל-הנראה קיסר רומי, אולי קרקאלה (211-217 לספירה) — שתרם מנורה לבית-כנסת.²¹¹ במדרש מאוחר מודגשת מצוות הדלקת הנרות, ומסתבר שהמדובר בנרות המנורה בבית-הכנסת: תניא: כל הרגיל בהדלקת בתי כנסיות ובתי מדרשות זוכה למלוכה, דכתיב 'ונר הוליד את קיש וקיש הוליד את שאול' [דברי הימים א, ח לג], וכתוב 'יהי איש מבנימין ושמך קיש בן אביאל' [שמואל א, ט א]. אביאל שמו, ולמה נקרא שמו נר? שהיה מדליק נירות בבתי כנסיות ובבתי מדרשות, לכך זכה ויצא ממנו שאול.²¹²

לאור האמור לעיל, אין ספק שהמנורה תפסה מקום מרכזי בקישוט הפנים של בתי-כנסת רבים בימי קדם.

הפעילות בתוך בית-הכנסת העתיק: הצעת שחזור

עד כה ניסינו לתאר את המרכיבים השונים של פנים בית-הכנסת העתיק, ועלינו לשאול מה התרחש בתוכו הלכה למעשה. בשעת התפילה התקיימו מספר פעולות: אמירת התפילות עצמן, כולל ברכת הכוהנים, שנוהלה על-ידי שליח-ציבור; טקס הוצאת ספר-התורה והכנסתו; קריאת התורה, לרבות תרגומה ואמירת ההפטרה; הדרשה ואמירת פיוטים. לא כל הפעולות התקיימו באותו מקום בתוך בית-הכנסת, ולפעמים היו הבדלים בעניין זה בין קהילה לקהילה או בין אזור לאזור. נוסה כאן להציע את מיקומה של כל פעולה ופעולה של סדר התפילות בתוך בית-הכנסת.

שליח-הציבור עמד בתוך האולם, ליד הקיר, בכיוון ירושלים, שאליו פנה הקהל בשעת התפילה. על-סמך הביטויים החזורים ונשנים 'עבר לפני התיבה', 'ירד לפני התיבה' נראה שעמד קרוב לבמה, שעליה הונח ארון-הקודש. ממקורות מאוחרים ניתן ללמוד שלצד שליח-הציבור או החזן עמדו בדרך-כלל שני אנשים — 'וכיוצא בו אינו מן המוכחר שיעמוד החזן יחידי לפני התיבה, אלא שיעמדו עמו אחד לימינו ואחד לשמאלו, כנגד האבות'.²¹³ מסורת דומה נמצאת במדרש פרקי דרבי אליעזר. גם שם מדובר בשני אנשים, שעמדו ליד החזן, ומעניין הוא שמדרש זה קושר את המנהג עם התיאור של משה בעת המלחמה בעמלק, כשאהרן וחור עמדו לצדו (שמות טז יב) — 'מכאן אתה למד ששליח צבור אסור להתפלל אם אין שם שנים עומדים'.²¹⁴ שליח-הציבור עמד כשפניו מופנות לירושלים,²¹⁵ וככל-הנראה, הוא עמד על רצפת בית-הכנסת ולא על במה או מסד. אחרת קשה להבין את משמעות הביטוי 'לרדת לפני התיבה'.

בשעת התפילה נערכה ברכת כוהנים, מנהג שמקורו במקדש, והוא הועבר אחרי החורבן לבית-

210 תוספתא, מגילה ב יד (מהדורת ליברמן, עמ' 352), וכן: תוספתא כפשוטה, ה (תשכ"ב), עמ' 1154-1155.
 211 ירושלמי, מגילה ג ב, עד ע"א; בבלי, ערכין ו ע"ב. על תרומות נוכרים לבית-כנסת ראה: ביקרמן (לעיל, הערה 21), עמ' 158-156; וייט (לעיל, הערה 82), עמ' 77-85.
 212 מדרש הגדול, שמות כו כא (מהדורת מרגליות, עמ' תריג). וראה גם: מדרש הגדול, ויקרא ו ב (מהדורת שטיינזלץ, עמ' קמא): 'אע"פ שחרב מקדש ובטלו הנרות הרי בתי כנסיות ובתי מדרשות שמדליקין בהן והן הנקראין מקדש מעט...'
 213 מסכת סופרים, יד ט (מהדורת היגער, עמ' 263).
 214 פרקי דרבי אליעזר, מד.
 215 תוספתא, מגילה, ג כא (מהדורת ליברמן, עמ' 360): 'חזן הכנסת פניו כלפי קודש וכל העם פניהם כלפי קודש'.

הכנסת. מבין תשע התקנות, המיוחסות לרבן יוחנן בן זכאי, אחת קובעת שעל הכוהנים לעלות יחפים לדוכן בית-הכנסת, כפי שנהגו לעשות בזמן המקדש.²¹⁶ במהלך הברכה עמדו הכוהנים בקצה הבניין, שפנה לירושלים, כשגביהם כלפי ירושלים ופניהם לקהל; כך היה המנהג במשך כל התקופה הנדונה, וכדברי התוספתא, 'וכשכהנים נושאים את כפיהם, פניהם כלפי העם ואחוריהם כלפי קודש'.²¹⁷ מדרש מאוחר מתאר את ברכת הכוהנים בדומה לתיאור בתוספתא: 'העם שאחורי הכהנים אינן בכלל ברכה. ולכך היו הכהנים עולים אל הארון כדי שיהיו כל העם בפניהם'.²¹⁸ המקום שבו עמד הפייטן בבית-הכנסת אינו ידוע, אולם, יש להניח שהוא עמד פחות או יותר במקום שליח-הציבור בשעת שירתו. יש המציעים שיחד עם הפייטן הופיעה לפעמים מקהלה, אך לגביה אין לדעת היכן עמדה בשעת שירתה.²¹⁹

המעמד המרכזי בבית-הכנסת היה קריאת התורה. הבאתו של ספר-התורה לאולם או הוצאתו מארון-הקודש, וכן החזרתו, היוו טקס מיוחד. בבית-הכנסת, שלא היה בו מקום קבוע לארון-הקודש, הובאה התיבה לתוך האולם, והוצבה בקצה האולם בכיוון ירושלים – '...וכשמניחים את התיבה פניה כלפי העם ואחוריה כלפי קודש'.²²⁰ קריאת התורה נערכה, בדרך-כלל, מעל לבימה, באמצע האולם או בקצהו. לצד הקורא עמדו העולה לתורה, המתורגמן, שהיה מתרגם כל פסוק ופסוק,²²¹ והחזן או ממונה אחר. אין ספק שגם קורא ההפטרה עמד באותו מקום, דהיינו על הבימה.

קיימות כמה אפשרויות לגבי מקומו של הדרשן בשעת דרשתו. ראינו לעיל שלפעמים ישב חכם או דרשן בשעת דרשתו על כיסא, על קתדרה או על ספסל, ובמקרים אלה ניתן לשער שמושב זה היה ממוקם בקיר שפנה לירושלים, וממקום זה נשא הדרשן דברים לציבור שומעיו. מכמה מקורות ניתן להסיק שהדרשן היה קרוב למקום שממנו קראו בתורה. ישו, למשל, כשגמר לקרוא את דברי ישעיהו, ישב מיד ופתח בדרשה.²²² לפעמים היתה הדרשה קצרה ביותר, בצורת פתיחתא, והיא הכשירה את הקרקע לקריאת התורה.²²³ יש מקום להניח שבמקרים אלה עמד הדרשן ליד ספר-התורה, והשמיע את דבריו.

ממרכז קהילתי למקדש מעט

עד כאן התמקדנו בחלקי הפנים של בית-הכנסת העתיק. הצגנו את החומר הספרותי והארכאולוגי אודות הריהוט העיקרי בבתי-כנסת בארץ ובחוץ-לארץ במהלך התקופות השונות בסוף העת

216 בכלי, ראש השנה לא ע"ב.

217 תוספתא, מגילה ג כא (מהדורת ליברמן, עמ' 360).

218 במדבר רבה, יא ד.

219 ע' פליישר, שירת הקודש העברית בימי-הביניים, ירושלים תשמ"ה, עמ' 134-136.

220 לעיל, הערה 217.

221 משנה, מגילה ד ד.

222 לוקס ד יח-כא; וראה: לעיל, הערה 129.

223 'היינימן, עיוני תפילה, ירושלים תשמ"ג, עמ' 24-25; A. Shinan, 'Sermons, Targums, and the Reading from Scriptures in the Ancient Synagogue', (לרין, 1987 [לעיל, הערה 72]), עמ' 98-104.



העתיקה. הצבענו על המאחד בין המוסדות וכן על ההבדלים ביניהם בתוכנית, בעיטור, בריהוט ובאופי מוקד האולם וצורתו. אולם, למרות ההבדלים, ניתן להבחין בחוס מקשר בהתפתחות בית-הכנסת, במעמדו ובמשמעותו — בייחוד בארץ. דברים אלה ניכרים במיוחד בעיצוב הפנים של הבניין. אופיו ותדמיתו של בית-הכנסת השתנו בהרבה במהלך המאות שבהן אנו דנים. כפי שמעיד שמו, 'בית-הכנסת' התחיל את דרכו כמסגרת ציבורית רבת-כללית. בשלביו הראשונים הוא שימש מוקד לחיים הקהילתיים, וככל-הנראה, התגבש בתור שכזה במהלך תקופה ההלניסטית, גם בארץ וגם בחוץ-לארץ. על השימושים הרבים שנעשו בבניין הערנו לעיל.²²⁴ לפני שנת 70 שימש בית-הכנסת מקום התכנסות, דוגמת בתי-הכנסת בגמלא ובמצדה. טורי עמודים סודרו מסביב לאולם, וספסלים נבנו לאורך כל הקירות. מוקד האולם היה באמצעו, ולא היו עיטורים מיוחדים או כתובות שהתייחסו לאופי הדתי-הרוחני של הבניין. גם בספרות מתקופת הבית השני לא מצאנו התייחסות לבית-הכנסת כמקום קדוש.²²⁵ בארץ לא זכה המוסד לשום מעמד הלכתי או אידאולוגי באותה תקופה. השימוש הליטורגי של הבניין בא לידי ביטוי בעיקר בשבתות ובחגים, והתמקד בקריאת התורה ובפעילות הנלווית לה, כגון התרגום, קריאת ההפטרה ונשיאת הדרשה.²²⁶ מובן שהיו הבדלים אזוריים. אין ספק שבית-הכנסת בירושלים, שהיה קרוב לבית-המקדש, לא תפקד בצורה זהה לזו שבה תפקד בית-הכנסת שבגליל. כמרכן היו הבדלים בין בתי-כנסת בארץ לבין אלה בתפוצות. נראה שהצד הדתי-הליטורגי היה מודגש יותר בחוץ-לארץ, כפי שמעיד השם שהוענק למוסד — *proseuche* (בית-תפילה) — ואומץ, בדרך-כלל, על-ידי יהדות הגולה.²²⁷ בספרות חז"ל נרשמו העדויות הראשונות למעמדו המתחדש של בית-הכנסת בארץ לאחר חורבן הבית. תקנות ר' יוחנן בן זכאי, שמטרתן היתה להעביר כמה ממנהגי בית-המקדש לתחום בית-הכנסת, בישרו על תפיסה חדשה של המוסד. במשנה אנו מוצאים התייחסות לבית-הכנסת כמקום קדוש,²²⁸ ור' יהודה, בן דור אושא, אף משווה את בית-הכנסת לדרגת הקדושה של בית-המקדש.²²⁹ בתוספתא, שנערכה כדור אחד לאחר עריכת המשנה, באמצע המאה השלישית לספירה, מתרבות המרות המקשרות בין בית-הכנסת לבית-המקדש. נקבע שם, לדוגמה, שפתחי בית-הכנסת חייבים להיות במזרח, בדומה לפתחי המשכן והמקדש.²³⁰

224 ראה: לעיל, הערה 6.

225 דברים אלה מכוונים בעיקר לבתי-הכנסת בארץ-ישראל. לגבי התפוצות אנו מוצאים בתקופת הבית השני מונחים שמעידים על קדושת בית-הכנסת. ראה: יוסף בן-מתתיהו, מלחמת, ז 45 (τὸ ἱερόν) לגבי אנטיוכיה; הנ"ל, קדמוניות, יג 66 (τῶν ἱερῶν) לגבי מצרים בכלל; מחברים פגאניים אחדים, כגון: אגתארכידס, אצל יוסף בן-מתתיהו, נגד אפיון, א 210-209 (ἐν τοῖς ἱεροῖς), וטקיטוס, היסטוריות, ה, 4 (templis). לגבי ההפניות האחרונות ראה: M. Stern, *Greek and Latin Authors on Jews and Judaism*, I, Jerusalem 1974, pp. 106-107; II, 1980, p. 43. על נושא זה בכלל ראה: קרויס (לעיל, הערה 6), עמ' 24-25; כשר (שם), עמ' 119-132; כהן (לעיל, הערה 72), עמ' 161-165.

226 לוי (לעיל, הערה 5), עמ' 11-29; ש' ספראי, בשלהי הבית השני ובתקופת המשנה, ירושלים תשמ"ג, עמ' 143-170.

227 M. Hengel, 'Proseuche und Synagoge', J. Gutmann (ed.), *The Synagogue: Studies in Origin, Archeology and Architecture*, New York 1975, pp. 27-54

228 משנה, מגילה ג א. כל הנושא הזה נבדק כעת באופן שיטתי ומעמיק על-ידי תלמידי, סטיבן פיין, בעבודתו לתואר דוקטור, 'כנישתא וקדושה: בית-הכנסת העתיק בארץ ישראל כ"מקום קדוש"' (האוניברסיטה העברית).

229 משנה, מגילה ג ג.

230 ראה, למשל: תוספתא, מגילה ג כב (מהדורת ליברמן, עמ' 360).

במהלך המאה השלישית גדל מספר ההתייחסויות לבית-הכנסת כמוסד בעל אופי דתי וכחיקוי של בית-המקדש או כתחליף לו. המקרה הבולט ביותר נמצא בדברי ר' יצחק, שכונה את בית-הכנסת 'מקדש מעט'.²³¹ לפעמים נשאלו חכמי תקופת האמוראים שאלות לגבי השימוש המתאים בשרידי בית-הכנסת, וההנחה היא שלשרידים אלה ניתנה דרגה מסוימת של קדושה.²³² השינוי במעמד בית-הכנסת בא לידי ביטוי בכיוון שאליו פנו הבניינים במאה השלישית. בניגוד לסוף תקופת הבית השני, מוקדי הפנים של הבניינים, ששרדו מתקופה זו, פנו לכיוון ירושלים או ארץ-ישראל. בפעם הראשונה יש בתקופה זו ביטוי ארכיטקטוני למנהג לפנות לירושלים בשעת התפילה.²³³ תפנית זו מציינת את התחלתו של תהליך, שבסופו-של-דבר העניק לפנים בית-הכנסת אופי דתי-רוחני בולט ומובהק.²³⁴

תהליך זה אכן מגיע לשיאו בתקופה הביזנטית. הדגש על הפנייה לכיוון ירושלים מקבל חיזוק יתר על-ידי אימוץ הדגם הבסיליקאי הנוצרי, שהוסיף אפסיס בקצה אולם התפילה. בבתי-כנסת רבים נחצבו גומחות, ונבנו במות בקיר הפונה לירושלים. אין ספק שהנוכחות הקבועה של ספר-התורה באולם בית-הכנסת השפיעה רבות על עיצוב המקום, על אוירתו ועל אופיו. הופעת סמלים יהודיים רבים, שעשויים היו להזכיר, בין השאר, את מנהגי המקדש ואת סמלי המקדש שהועברו לבית-הכנסת, כגון: המנורה, השופר, הלולב והאתרוג, מחזקת את מעמדו המחודש.²³⁵ חוקרים מתלבטים ארוכות לגבי המשמעות של סמלים אלה. מדוע נבחרו דווקא חפצים אלה? מה הם מסמלים? האם היוו, בראש ובראשונה, סמלים של בית-הכנסת עצמו או של בית-המקדש החרב? האם הם ציינו דווקא את חגי חודש תשרי — השופר את ראש-השנה, המחתה את יום-הכיפורים והלולב והאתרוג את חג הסוכות? חגים אלה מדגישים יותר מן החגים האחרים את הפן הרוחני-המופשט של היהדות, ודווקא חגים אלה פותחו בהרכב בתקופה לאחר החורבן. על כן הבאת סמלים של חגי תשרי עשויה היתה להוסיף למעמדו החדש של בית-הכנסת ולשמש חיזוק לקדושתו.²³⁶

231 בבלי, מגילה כט ע"א. וראה גם: מדרש הגדול, ויקרא ו ב (מהדורת שטיינזלץ, עמ' קמא).

232 ירושלמי, מגילה ג א, עג ע"ד: 'ביישנאי שאלון לרבי אימי: מהו ליקח אבנים מבית הכנסת זו ולבנות בבית הכנסת אחרת? אמר לון: אסור. א"ר חלבו: לא אסר ר' אימי אלא מפני עגמת נפש. רבי גוריון אמר: מוגדלאיי שאלון לרבי שמעון בן לקיש, מהו ליקח אבנים מעיר זו ולבנות בעיר אחרת? אמר לון: אסיר. הורי ר' אימי: אפילו ממזרתה למערבה אסור מפני חורבן אותו המקום. מהו למכור בית הכנסת וליקח בית המדרש? מילתיה דרבי יהושע בן לוי אמרה שרי'.

233 תוספתא, ברכות ג טו (מהדורת ליברמן, עמ' 15-16) והמקבילות, וכן: תוספתא כפשוטה, א, תשט"ו, עמ' 44; ובאופן כללי ראה: גנדסברגר (לעיל, הערה 15), עמ' 181 ואילך. ככל כולל תופעה זו של כיוון מוקד בניין בית הכנסת לירושלים יש לה גם חריגות למיניהן. בבתי-הכנסת בכרמל, למשל, פנו מזרחה, ואלה שבגולן פנו דרומה או מערבה. יוצא-דופן באופן בולט הוא בית-הכנסת הצפוני בבית-שאן, הפונה לכיוון צפון-מערב. משום כך ישנם חוקרים הנוטים לוותר על כולל זה במידה זו או אחרת, ללא צורך. ראה, למשל: J. Wilkinson, 'Orientation, Jewish and Christian', *PEQ*, CXVI (1984), pp. 16-30

234 על התודעה הזאת בכלל במאות הראשונות לספירה, ובייחוד אצל הנוצרים, ראה: P.C. Finney, 'Topos Hieros', *Boreas*, VII (1984), pp. 193-225

235 סמלים אלה — שחלקם הועברו למסגרת בית-הכנסת כבר בימי ר' יוחנן בן-זכאי (משנה, ראש השנה ד א-ד) — מצאו את ביטויים לעתים תכופות באמנות הבניין, ראה: גוריון (לעיל, הערה 2), ד (1954), עמ' 145-208; חכלילי (לעיל, הערה 2), עמ' 256-267.

236 " ברסלבי, 'סמלים ודמויות מיתולוגיות בבתי-הכנסת הקדומים בגליל', ח"ז הירשברג (עורך), כל ארץ נפתלי, ירושלים תשכ"ח, עמ' 115-118.



החל בתקופה זו מודגשים בבית-הכנסת, כתפילות ובקריאת התורה, עניינים הקשורים בבית-המקדש.²³⁷ בתקופה זו בערך התחילה גם תפילת מוסף לשבת ולחגים להדגיש את נושא הקורבנות, שהובאו לבית-המקדש.²³⁸ לפני כן, וכנראה מאז ימי בית-המקדש, נאמרה באותו מעמד פרשת 'האזינו'.²³⁹ קריאת המפטיר בחגים הוקדשה כעת לקורבנות של אותו יום.²⁴⁰ ככל-הנראה, נכנס גם סדר העבודה לתפילות יום-הכיפורים בתקופה זו, זכר לסדר העבודה שהתנהל בבית-המקדש. סדר זה מתאר בפורטרוט את מהלך הטקס באותו יום, ומסתיים באופן דרמטי בשירים ובתקוות לשנה הבאה.²⁴¹

ספרות חז"ל וכתובות רבות מתקופה זו מתייחסים לבית-הכנסת כ'אתרא קדישא' או *hagios topos*, ולציבור כולו — כ'קהילה קדושה' או 'חברותא קדישא'.²⁴² גם בתרגום המיוחס ליונתן הביטוי 'לישנא דבי קודשא' כוונתו, ככל-הנראה, לשפה שהיתה בשימוש בבית-הכנסת.²⁴³ בתרגום יונתן לויקרא כו ב מכונה בית-הכנסת באופן ברור 'מקדש':

לא תעבדון לכוז טעוון, וצילמין וקמתין מטול סגודא לא תקומון לכוז, ואבן מצייר לא תתנון בארעכון למגחן עליה. ברם סטיו חקיק בציורין ודיוקנן תשוון בארעית מקדשיכון ולא למסגוד לה ארום אנא ה' אלהכון.

(=לא תעשו לכם פסלים, וצלמים ומצבות כדי לעבוד [אותם] לא תקימו לכם, ואבן מצוירת לא תתנו בארצכם להשתחוות עליה. אולם פסיפס שחקוקים בו ציורים ודמויות כן תעשו ברצפות מקדשיכם כלומר, בבתי-הכנסת שלכם), אבל לא לכרוע לו, כי אני ה' אלוהיכם).

עד סוף תקופת התלמוד נתפס בית-הכנסת כמקום קדוש, ואולי, כדברי ר' יצחק, כמעין מקדש מעט. הופעת רשימת כ"ד משמרות הכהונה על לוחות בבתי-כנסת אחדים — בקיסריה, באשקלון

- 237 בבלי, ברכות כו ע"א.
 238 אלבוגן (לעיל, הערה 115), עמ' 88; וראה גם: J. Hoffman, 'The Surprising History of the Musaf: *Amidah*', *Conservative Judaism*, XLII (1989), pp. 41-45; L. Hoffman, *The Canonization of the Synagogue Service*, Notre Dame 1979, p. 157.
 239 בבלי, ראש השנה לא ע"א.
 240 אלבוגן (לעיל, הערה 115), עמ' 89.
 241 ראה, למשל: בבלי, יומא לו ע"ב; שם, נו ע"ב. אף-על-פי שמדובר כאן במקרים בבליים מן המאה הרביעית, אין ספק שנוהג זה קיים גם בארץ, כפי שמעידים עשרות הפיוטים שחוברו בנושא העבודה, ראה: J. Elbogen, *Studien zur jüdischen Gottesdienstes*, Berlin 1907, pp. 49ff. וכן: ד' גולדשמידט, מחזור לימים הנוראים, ב, ירושלים תש"ל, עמ' XXV-XVIII; ל' הופמן (לעיל, הערה 238), עמ' 107.
 242 ראה, לדוגמה, קהלת רבה ח י, וכן ההשוואה בין בית-הכנסת והיכל ה' בירושלמי, ביכורים ג ג, סה ע"ד. לגבי בית-הכנסת כמקום קדוש בחמת-טבריה, בכפר-חנניה, בנערן ובגרש, ולגבי קהל המכונה 'קדוש' ביריחו, בסוסיה ובבית-שאן, ראה: נוה, על פסיפס (לעיל, הערה 11), בערכו; רוס-גרסון (לעיל, הערה 8), בערכו. לגבי חוץ-לארץ, ההתייחסות לבית-הכנסת כמקום קדוש נזכרת בסטובי, בערכו; וכן: M. Hengel, 'Die Synagogeninschrift von Stobi', *Zeitschrift für Neutestamentlichen Wissenschaft*, LVII (1966), p. 173, note 95. וראה לאחרונה: Z. Safrai, 'From the Synagogue to "Little Temple"', *Tenth World Congress of Jewish Studies*, B, II, Jerusalem 1990, pp. 23-28.
 243 A. Shinan, 'The Aramaic Targums as a Mirror of Galilean Jewry', L.I. Levine (ed.), *Studies on the Galilee in Late Antiquity* (ברפוס).

ובכיסופים בארץ ואף בתימן²⁴⁴ — היא עדות נוספת לזיקה שנרקמה בתקופה זו בין מוסד זה לזכר המקדש. בפיוטים, שחוברו בתקופה הביזנטית, הפך נושא כ"ד משמרות הכהונה לנושא מרכזי. אחדים מן הפיוטים היו כוהנים בעצמם, ונטו לכתוב על נושאים הקשורים למקדש.²⁴⁵ במקור הלכתי מסוף התקופה הביזנטית — מספרות המעשים — נעשה הקשר בין בית-הכנסת לבית-המקדש ברור ומובהק:

וכן אמרו חכמנים]: לא יכנס אדם להר הבית במקלו ובמנעלו. ואם בע[גותי]נו הר הבית אין לנו, מקדש מעט יש לנו וחייבים אנו לנהוג בקידוש ובמורא, שני ומקדשי תיראו. לפיכך התקינו הראשונים בכל הצירות בתי כניסיות כיורות שלמים חיים לקידוש ידים ורגלים ואם היה אסתנס או חולה ואינו יכול לחלוץ והיה מתבונן בהליכתו אין מטריחים עליו שיחלוץ.²⁴⁶

אין ספק שהיו מניעים וגורמים רבים, שהובילו לתפנית זו במעמד בית-הכנסת. מצד אחד, ייתכן שהתהליך היה בחלקו התפתחות פנימית ביהדות. חורבן המקדש ותקנות ר' יוחנן בן זכאי נתנו דחיפה לתהליך זה, ובמהלך הדורות אנו עדים להתפתחותו ולהתגבשותו. אולם, נדמה שאין לנתק תהליך זה מהמתרחש בעולם העתיק בכלל ובעולם הנוצרי-הכנסייתי בתקופה הביזנטית בפרט. ההתעניינות הכללית בענייני קודש — אדם קדוש, חיים קדושים, אתרים וחפצים קדושים וכד' — והחיפוש אחר משמעותם הפכו לנושאים מרכזיים בתקופה זו. אין ספק שתסיסה זו והתעניינות זו השפיעו גם על העולם היהודי.²⁴⁷ הצבענו לעיל על ההשפעות הרבות של הסביבה הנוצרית ושל הקשר עימה, השפעות שבאות לביטוי בעיצוב פנים הבניין, לרבות באמנותו ובכתובותיו. על כן סביר להניח שגם בעניין מעמד בית-הכנסת וקדושתו ענתה ההשפעה מהעולם הסובב על הצרכים

244 קיסריה, ראה: מ' אבייונה 'כתובת מקיסריה על כ"ד משמרות-הכהנים', ארץ-ישראל, ז (תשכ"ד), עמ' 24-28; אשקלון, ראה: א"ל סוקניק, 'שלש כתובות יהודיות עתיקות מארץ-ישראל', ציון — מאסף, א (תרפ"ו), עמ' 16-17; כיסופים, ראה: צ' אילן, 'שבר לוח כ"ד משמרות-הכהנים מסביבות כיסופים', תרביץ, מג (תשל"ד), עמ' 225-226. גם בתימן נמצאה רשימה כזו, שנשתמרה במצב מעולה, ראה: ר' דיגן, 'כתובת מתימן על כ"ד משמרות-הכהנים', תרביץ, מב (תשל"ג), עמ' 302-303; ובעקבות זאת: א"א אורבך, 'משמרות ומעמדות', שם, עמ' 304-327; ובאופן כללי: נוה, על פסיפס (לעיל, הערה 11), עמ' 87-92, 142-143.

245 בפיוטים רבים מופיעה רשימת כ"ד משמרות הכהונה, כולם או חלקם. ראה: קליין, ארץ הגליל (לעיל, הערה 43), עמ' 177-192; וכן בחיבורים הרבים של ע' פליישר, 'שבעתות חדשות על משמרות הכהונה לפייטן רבי פינחס', סיני, סא (תשכ"ז), עמ' ל-נו; 'לעניין המשמרות בפיוטים', שם, סב (תשכ"ח), עמ' יג-מ, קמב-קסב; 'פיוט ליניי חזן על משמרות הכהנים', שם, סד (תשכ"ט), עמ' קעו-קפד; ולאחרונה מאמרו 'נוספות לעניין משמרות הכהנים', תרביץ, נה (תשמ"ו), עמ' 47-60. אחד הפיוטים הקדומים, חדותא (שהוא בעצמו היה כוהן), כתב כמעט בלעדית על משמרות הכהונה — לפחות כ"ד מפיוטיו דנים בנושא זה. ראה: מ' זולאי, 'לתולדות הפיוט בארץ ישראל', ידיעות המכון לחקר השירה העברית בירושלים, ה (תרצ"ט), עמ' 111-120; ע' פליישר, 'הדותא-הדותר-חדותא — פולמוס ושבר', תרביץ, נג (תשמ"ד), עמ' 71-96. לגבי ר' פינחס בירבי יעקב הכוהן מכיפרא, פרבר של טבריה, ראה: ע' פליישר, 'פייטני טבריה הקדומים', ע' אבישר (עורך), ספר טבריה, ירושלים תשל"ג, עמ' 370. גם ר' שמעון מיגס, פייטן מן המאה השישית, היה כוהן, ראה: י' יהלום, פיוטי שמעון בר מגס, ירושלים תשמ"ד, עמ' 11. גם קינות לט' כאב על חורבן הבית, שנכתבו עבור בית-הכנסת, הזכירו את הכהנים, את תפקידי הכהונה ואת העבודה במקדש; ראה: ע' פליישר, 'קומפוזיציות קליריות לתשעה באב', HUCA, XLV, עמ' א-מ.

246 מרגליות (לעיל, הערה 28), עמ' קלא-קלב.

247 נושא זה מודגש הרבה בספריו של פ' בראון. ראה, לדוגמה: P. Brown, *The World of Late Antiquity*, London 1971, pp. 49-57; idem, *The Making of Late Antiquity*, Cambridge, MA 1978, pp. 1-26; idem, *Society and the Holy in Late Antiquity*, Berkeley 1982, pp. 103-165

ישראל ל' לוי

שהיו בקרב היהדות זה זמן רב, ואף הגבירה אותם. גורמים אלה העניקו לבית-הכנסת ממד של קדושה, וחזותו — בדומה לחזות הכנסייה — שיקפה באופן מהותי את רצון הקהילה, כפי שעוצב על-ידי נטיותיה הייחודיות והשפעות התקופה גם יחד.

מונחים טכניים

- אָדִיקוּלָה — היכלית; מתקן אבן מוצב על מסד צמוד לקיר, ומורכב מעמודים, משקוף וגמלון.
אומנה — עמוד שעליו נשען הבניין.
אָטְרִיוּם — חצר הבניין, הממוקמת בדרך כלל מול פתחו.
אָפְסִיס — שקע בקיר בצורת חצי גורן עגולה בקצה הבניין; מצוי בעיקר בבסיליקה.
אָפְרִיז — החלק האמצעי של מערכת הקורות בחזית הבניין או בתוך הבניין; מקושט בדרך-כלל בעיטור מגולף.
אָרְכִיטֶרַב — קורה מאבן המונחת על עמודי הבניין.
גְּמֵלוֹן — החלק העליון של חזית הבניין; צורתו משולש.
נֶאֱרַתְקֶס — פרוזדור רוחבי צר, הממוקם בין הכניסה לבניין בסיליקאי והאולם המרכזי.
נִיקָה — אלת הנצחון במיתולוגיה היוונית; דמות מכונפת המופיעה על אלמנטים ארכיטקטוניים כעיטור אמנותי.
סְטִיּוֹ — שדרת עמודים מקורה (פורטיקו).
סִיטְרָה — השטח הצדדי של בסיליקה, המופרד מאולם התנוך על-ידי עמודים או אומנות.
פְּרִסְקוֹ — ציור קיר הנמשח על טיח רטוב.
קוֹרְבָּל — בליטת אבן או עץ בקיר, המיועדת לשאת את המשקל של אלמנט ארכיטקטוני.