

יהודים וערבים במפעל 'נשר'

דבורה ברנשטיין

מפעל 'נשר' הוקם בשנות העשרים כשבעה ק"מ מזרחה לעיר חיפה. היה זה מקום עבודה מעורב, שהועסקו בו פועלים יהודים וערבים, והוא שכן בסמוך לעיר אשר אוכלוסייתה היתה מעורבת. הדיון במאמר זה תוך הדגשת האופי המעורב של אוכלוסיית ארץ-ישראל-פלשתינה — ולא הצטמצמות באחת משתי הקבוצות הלאומיות — יתמקד בבעייתיות של המפגש בין השתיים, כאסטרטגיות שאומצו בהקשר זה ובהשלכותיהן. ההתיישובות הציונית ביקשה להקים ישוב יהודי העומד בפני עצמו, בהיות המתיישבים החדשים מיעוט בתוך רוב גדול ובשטח קטן יחסית. המאוכלס ביושבי קבע, ניסו להגיע ליעדם בדרך של היפרדות. תפיסת היסוד היתה לנסות להיבזל מהאוכלוסייה המקומית כדי להתגבר על מעמד המיעוט הניצב מול רוב מתנגד ומתחרה. לשם כך ניסו ליצור שכונות יהודיות ויישובים יהודיים הומוגניים, רצף גאוגרפי, כלכלה יהודית נפרדת, מוסדות פוליטיים נפרדים, שפה מאחדת ועוד. ההיבדלות אמורה היתה להביא ליצירת בסיסים אשר יוכלו להתחזק ולהתרחב עם הזמן. דרך זו של היבדלות לשם התחזקות לא היתה הדרך היחידה שנקטו חוגים שונים בקרב המתיישבים הציונים, אך ללא ספק היתה זו הדרך הדומיננטית. דווקא קשיי ההיבדלות בהעדר ריבונות פוליטית נפרדת ובהעדר גבולות פוליטיים גאוגרפיים ברורים, הביאו לשכלול ההיפרדות ברמה המוסדית, התרבותית והחברתית.

בעיר חיפה על אוכלוסייתה המעורבת ניצבה בפני הפועלים היהודים במלוא חריפותה בעיית התחרות עם הפועלים הערבים הזולים מהם בהרבה. הדילמה באשר לאופן ההתמודדות עם תחרות זו היתה קשה ומורכבת. תנועת הפועלים העברית ככלל, ובתוכה גם מועצת פועלי חיפה, בחרה בדרך ההפרדה, קרי סגירה של מרבית המשק היהודי בפני כוח עבודה ערבי זול. דפוסי הפעולה, צורות ההתארגנות, הקשרים החברתיים והרטוריקה היום-יומית ביטאו וכיססו את הנסיון להקים יישוב נפרד סמוך ליישוב הערבי הקיים אך במנותק ממנו. אולם לא ניתן היה להגיע להיפרדות מוחלטת. למרות מאבקה של ההסתדרות הכללית, בסיוע של המוסדות היישוביים והציוניים ותוך שותפות בין-מעמדית לא מבוטלת, לא יכלה ההסתדרות לנטרל מכול וכול את התחרות של הפועל הערבי הזול ולבטל את השלכותיה.

בצד המגזר הכלכלי היהודי קיים היה גם מגזר ממשלתי. מגזר זה היה בעל חשיבות ראשונה במעלה בעיר חיפה, וברור כי לא ניתן היה לסגרו בפני כוח עבודה ערבי. גם המגזר היהודי עצמו לא ניתן היה לסגירה מוחלטת, במיוחד בהעדר אפשרות של חקיקה או הסתייעות במנגנון מדינתי לצורך זה. למרות ההתנגדות החריפה של ההסתדרות העובדים הכללית, נשארו כיסים חשובים של העסקת פועלים ערבים גם במגזר היהודי העירוני, במיוחד בענפי הבנייה וייצור חומרי בניין. כתוצאה מכך נוצרו מצבים שבהם הועסקו פועלים יהודים וערבים באותו מקום עבודה עצמו לא רק במגזר

יהודים וערבים במפעל 'נשר'

הממשלתי והבין-לאומי (עיריית חיפה, הרכבת, הנמל וחברות הנפט הבין-לאומיות) אלא גם בכמה מפעלים במגזר היהודי. העסקה מעורבת זו חידדה הן את התחרות בין הפועלים והן את הדילמה באשר לטיב היחסים ביניהם. מחד גיסא דווקא העסקתם של הפועלים הערבים החריפה את המאבק של הפועלים היהודים על כלל התעסוקה באותו מקום. מאידך גיסא כל עוד המשיכו המעסיקים להעסיק יהודים וערבים נוצרו מצבים של חשיפה והשפעה הדדיות, של אינטרסים משותפים ושל חלוצות הדדית. במילים אחרות, גורמים אשר העמיקו את ההפרדה וגורמים מקשרים או מגשרים פעלו במקביל. להלן אטען כי במציאות הפוליטית-האידיאולוגית-הכלכלית של היישוב היהודי בארץ-ישראל גברה ההפרדה גם במקומות העבודה המעורבים ובמיוחד במקומות עבודה אלה במגזר היהודי.

במאמר זה אציג דינמיקה מורכבת ורבת סתירות זו במפעל גדול וחשוב אחד, 'נשר' — מלט פורטלנד צמנט בע"מ, אשר הוקם בחיפה בתחילת שנות העשרים. תחילה תוצג העיר חיפה בקצרה על מאפייניה הדמוגרפיים והכלכליים וכן יוצג המפעל — המחצבה ובית-החרושת למלט 'נשר' אשר הוקמו בשוליים המזרחיים של חיפה. מרבית המאמר תוקדש לדפוסי ההעסקה של יהודים וערבים ב'נשר', לתמורות שהתרחשו במשך חמש-עשרה השנים שבהן הועסקו הן יהודים והן ערבים וליחסים אשר התהוו ביניהם. לסיכום אחזור ואבחן את גורמי ההפרדה שפעלו בהקשר זה ואת ההשלכות הרחבות יותר של המקרה הנדון.

חיפה — מאפיינים כלכליים ודמוגרפיים

מיקומה הגאוגרפי והאסטרטגי של חיפה היה גורם מכריע בהתפתחותה של העיר אשר הפכה למרכז של פיתוח כלכלי ובעקבותיו למוקד של הגירה וגידול דמוגרפי. השילוב המיוחד שממנו נהנתה חיפה — מפרץ מים עמוקים ועורף יבשתי מגוון — השפיע על שיקולי הבריטים והיהודים כאחד.¹ מרכזיותה של העיר לשלטון המנדטורי בארץ-ישראל ולאומפריה הבריטית בכלל משכה גם משקיעים יהודים, במיוחד במפעלי תעשייה אשר נזקקו לקרבת נמל לייבוא חומרי גלם ולמסילות ברזל להובלת התוצרת. ואכן בשנות העשרים הוקמו בחיפה התעשיות הגדולות הראשונות של ההון היהודי הפרטי — 'שמן', 'הטחנות הגדולות', 'נשר' וחברת החשמל.

הפיתוח הכלכלי הבריטי והיהודי הפכו את חיפה למוקד הגירה ואוכלוסייתה, הן היהודית והן הערבית, גדלה בקצב מהיר. אוכלוסיית העיר כולה גדלה מכ-15,000 איש בשנת 1920 ל-145,430 איש בשנת 1946, כשמשקל האוכלוסייה היהודית עולה מכשנים-עשר אחוזים בשנת 1920, לכשליש בשנת 1931 ולכמחצית בשנת 1946.²

* מאמר זה מומן על-ידי מענק מהאגודה לקרנות מחקר וחינוך.

1 H. Gilbert, 'Crossroads: Imperial Priorities and Regional Perspectives in the Planning of Haifa 1918-1939', *Planning Perspectives*, 4 (1989), pp. 313-331; נ' גרוס, 'חיפה בראשית התיעוש היהודי בארץ', רבעון לכלכלה, כז, 106 (1980), עמ' 309-318; א' סופר, 'תפרוסת התעשייה באזור מפרץ חיפה', מגא"י, ט (תשל"ו), עמ' 136-155; ג' ביגר, 'המיבנה התעשייתי של ערי ארץ-ישראל ונפותיה בראשית תקופת המנדט', קתדרה 29 (תשרי תשמ"ד), עמ' 79-122; ש' שטרן, 'המאבק על הקמת נמל חיפה בתקופת המנדט', קתדרה 21 (תשרי תשמ"ב), עמ' 171-186.
2 ג' גילבר, 'התפתחות דמוגרפית בארץ ישראל 1870-1948', קתדרה 45 (תשרי תשמ"ט), עמ' 25.



בית-החרושת 'נשר',
חיפה (בערך 1930)

בעוד שתי הקהילות היו במידה מרובה קהילות של מהגרים הרי רקע ההגירה, מקורה ודפוסייה היו שונים ביותר. הפועלים היהודים הגיעו מארצות שבהן החל כבר תהליך התיעוש והפרולטריזציה, בין אם היה זה בשלבי המוקדמים יחסית במזרח-אירופה או בשלבים מתקדמים יותר במרכזה. העולים הכירו היטב את שוק העבודה המתועש, את העבודה השכירה ואת איגודי הפועלים. הם היו בעלי נסיון בפעילות תנועתית פוליטית, סוציאליסטית וציונית. רובם היו בעלי השכלה ושאפו לא רק לתעסוקה אלא גם לרמת חיים הוגנת המתאימה לפועל 'בן תרבות' ולמעמד פועלים מאורגן ומבוסס.

הפועלים הערבים, אשר נהרו לחיפה בקצב גדול יותר מאשר לכל עיר אחרת, היו בעלי רקע שונה לחלוטין. רובם, כשבעים וחמישה אחוז מהם, היגרו מתוך תחומי ארץ-ישראל — מהכפרים הסמוכים לחיפה, מערי פנים הארץ ומהכפרים הרחוקים יותר; וכעשרים וחמישה האחוז הנותרים הגיעו מהארצות הסמוכות, ממצרים, מעבר הירדן ומהחורן.³ ההגירה העירה נבעה מהקשיים ההולכים וגוברים למצוא מחיה בכפרים, מצד אחד, ומן הפיתוח ואפשרויות התעסוקה בערים, ובמיוחד בערי החוף חיפה ויפו, מצד אחר. המהגרים מהכפרים היו ברובם המכריע פועלים בלתי מקצועיים אשר עבדו בעיר בעבודות בלתי מקצועיות, מזדמנות וארעיות ושמרו על קשרים הדוקים עם כפרי המוצא.⁴

3 שם; מ' יזבכ, 'ההגירה הערבית לחיפה, 1933-1948: ניתוח כמותי על פי מקורות ערביים', שם, עמ' 132-146; ו' שיק, 'הגירת כפריים לחיפה בתקופת המנדט: תהליך של עיור?', שם, עמ' 113-130.
4 מ' יזבכ, 'ההגירה הערבית לחיפה בין השנים 1933-1948', עבודת גמר, אוניברסיטת חיפה, 1986, עמ' 68-104.

תהליכי הגירה אלה היו בעלי השלכות מרחיקות לכת על האוכלוסייה הערבית בחיפה בכלל ועל ציבור הפועלים הערבי בפרט. ההידרדרות הכלכלית בכפרי ארץ-ישראל ובארצות הסמוכות יצרה מאגר בלתי נדלה של מהגרים פוטנציאליים, והדבר גרם ללחץ מתמיד על פועלי העיר, המהגרים והוותיקים, ורחק כלפי מטה את שכרם ותנאי עבודתם.⁵ הקשר המתמשך עם כפרי המוצא אפשר ואף עודד את השמרותם של דפוסי העסקה פרה-תעשייתיים במתכונת של קבלנות וקבלנות משנה.⁶ הגידול הדמוגרפי לווה כדיפרנציאציה עמוקה בין רכדים שונים של הפועלים הערבים בעיר: הפועלים העירוניים הוותיקים והמקצועיים, הפועלים המהגרים אשר החלו להשתקע בעיר, הפועלים המהגרים הארעיים והפועלים המהגרים העונתיים והזולים ביותר מעבר הירדן ומהחורן. דיפרנציאציה זו גרמה לאי-יציבות ניכרת בין פועלי העיר והקשתה מאוד על התארגנותם.

השנוי הניכר בתנאי הרקע ובמאפייני ההגירה של הפועלים היהודים והערבים היו גורם מכריע לערכם השונה בשוק העבודה החיפאי, או במילים אחרות ליכולתם של הפועלים היהודים לדרוש ואף להשיג רמת שכר גבוהה בהרבה מזו של הפועלים הערבים. פערים אלה היו גדולים בעיקר בין הפועלים הכלתי מקצועיים.⁷ יחס השכר בין הפועל הכלתי מקצועי היהודי והערבי היה בין 1:2 ל-1:3. אם נביא בחשבון שאורך יום העבודה של הפועל הערבי עלה על יום העבודה של הפועל היהודי הרי שהיחס הגיע לעתים אף ל-4:1.⁸

חיפה היתה גם מוקד של התארגנות פועלים ושל היווצרות ארגוני פועלים ואיגודים מקצועיים. ועידת היסוד של ההסתדרות הכללית התקיימה בעיר בחנוכה 1920, ובשנת 1921 הוקמה מועצת פועלי חיפה, שהיתה לאחת ממועצות הפועלים החזקות ביותר בשליטתן על הפועלים ועל שוק העבודה היהודי גם יחד.⁹ מרכז הסתדרות פועלי הרכבת, הדואר והטלגרף היה בחיפה,¹⁰ וכבר בשנת 1925 הוחל בה בפעולות הארגון בקרב פועלים ערבים. בשנה זו הקימה מועצת פועלי חיפה עבור הפועלים הערבים מועדון אשר נקרא 'מועדון הפועלים הכללי', בהנחייתם של אברהם כלפון¹¹ ושל פיליפ חסון.¹² פעילות המועדון השתלבה בפעילותה של ברית פועלי ארץ-ישראל כשזו הוקמה בשנת 1927.

- 5 ש' כרמי וה' רוזנפלד, 'מוצא הפרולטריוזיה והעיוור של כפריים ערביים בא"', רבעון למחקר חברתי 12-19 (1977), עמ' 117-136.
- 6 על הפועלים הערבים ראה: י' ושיך, הערבים בארץ-ישראל, מרחביה 1947, עמ' 149-190; א' אגסי, 'הפועל הערבי בארץ ישראל וארגוניו בתקופת המנדט, 1947' (תדפיס), אה"ע, IV104-143-20, R. Taquu, Peasants; Internal Labor Migration and the Arab Village Community under the Mandate', J. Migdal (ed.), *Palestinian Society and Politics*, Princeton 1980, pp. 261-285.
- 7 צ' זוסמן, פער ושוויון בהסתדרות, רמת-גן 1974, עמ' 34-56.
- 8 Government of Palestine, Report of the Wages Commission, 1928, Israel State Archives, Colonial Office, 733/152; ע' אלטאלבי, אל-טבקה אל-עאמלה אל-פלסטיניה ואל-יהודיה, שואון פלסטיניה, 15 (1972), עמ' 167; ג' עבוד, 'אגודת הפועלים הערבית הפלסטינית, 1925-1949', עבודת גמר, אוניברסיטת חיפה, 1988, עמ' 17.
- 9 א' בילצקי, ביצירה ובמאבק: מועצת פועלי חיפה 1921-1981, תל-אביב 1981; ד' דה פריס, 'שורשיה של חיפה האדומה', עידן, 12, חיפה בהתפתחותה 1918-1948, ירושלים 1989, עמ' 79-95.
- 10 ע' רוזן, 'איגוד מקצועי משותף לעובדים יהודים וערבים בארץ ישראל בשנות העשרים', עבודת גמר, אוניברסיטת חיפה, 1987, עמ' 52.
- 11 כלפון היה מאנשי הקהילה הספרדית בחיפה. הוא שימש מזכיר העיר היהודי הראשון, היה בעל קשרים ענפים באוכלוסייה הערבית, וסייע להסתדרות בפעילותה בקרב פועלים ערבים. ראה: א' כלפון, 'חיפה עירי', נדבה (עורך), חיפה, אוליפנט והחזון הציוני, חיפה 1978, עמ' 65-66.
- 12 חסון היה ערבי נוצרי אשר הצטרף להסתדרות וריכז את הפעילות במועדון בשנים 1925-1932.



מיכאל פולק על אחת
מגבעות 'נשר' (שנות
העשרים)

גם התארגנות הפועלים הערבים החלה בחיפה. פועלי רכבת ערבים אשר היו חברים בהסתדרות פועלי הרכבת, הדואר והטלגרף ועזבוה בשנת 1925 עקב קשריה עם הסתדרות העובדים הכללית והמחויבות הציונית שלה, הקימו את הסתדרות פועלי הרכבת הערבים. זו היוותה את הגרעין לארגון הפועלים הערבים — אגודת הפועלים הערבית הפלשתינית, אשר מרכזה היה בחיפה; שם קיימה את ועידתה הראשונה בינואר 1930, ושם התרכזה פעילותה בשנות השלושים והארבעים.¹³

בשנים 1922-1923 התרכז מספר הולך וגדל של פועלים יהודים בחיפה ללא מקורות תעסוקה מספיקים.¹⁴ גידול מספר הפועלים היהודים בתנאי תעסוקה מוגבלת יצר מתחים רבים בקרב ציבור הפועלים — מתחים בין פועלים מקצועיים לפשוטים, בין פועלים חברי הסתדרות לפועלים בלתי מאורגנים, בין פועלים אשר התארגנו לקבוצות וקואופרטיבים לבין הבודדים, בין ה'יותיקים' לעולים ובין הפועלים היהודים לערבים. המתח והמאבקים בין הפועלים פרצו, לדברי דוד דה פריס, בעיקר כאשר חברו ביחד אבטלה, עלייה והגירה של פועלים העירה, כפי שקרה בסתיו 1921-חורף 1922 ובתקופה של שיא באבטלה כבאביב 1923.¹⁵ על רקע תנאים אלה ניתן להבין את החשיבות הרבה שבהקמת בית-החרושת 'נשר', מפעל לייצור מלט שאמור היה להיות המפעל התעשייתי הגדול ביותר בארץ-ישראל ולתרום רבות לפיתוח הכית הלאומי הן בתוצרתו, אשר תאפשר מעבר מבנייה כאבן לבניית בטון, והן בהעסקת עובדים רבים.

חברת מלט פורטלנד 'נשר' בע"מ

מפעל 'נשר' הוקם כחברת מניות כבעלותו של מיכאל פולק. פולק היה בעל הון מעסקי נפט בבאקו שברוסיה בטרם המהפכה, ושותפותו עם משפחת רוטשילד אפשרה לו לשמור על חלק מהונו גם

13 עבוד (לעיל, הערה 8); 'י' עבד אל-קאדר, 'אל-טבקה אל-מועאמלה ואל-חרקה אל-סיאסיה פי פלסטין', שואון פלסטניה, 56 (1976), עמ' 106-150; מ' אל-בודיירי, תטור אל-חרקה ולעאמליה פי פלסטין, 1919-1947, בירות 1971.

14 ד' דה פריס, 'תנועת הפועלים בחיפה, 1919-1929: מחקר בהיסטוריה של פועלים עירוניים בארץ-ישראל המנדטורית', עבודת דוקטור, אוניברסיטת תל-אביב, 1991, עמ' 85-87.

15 שם, עמ' 111.

יהודים וערבים במפעל 'נשר'

לאחר שעסקי הנפט שבבעלותו הוחרמו עם המהפכה הרוסית. חיפה נבחרה כמקום המתאים ביותר להקמת המפעל עקב תנאיה הגאוגרפיים והאסטרטגיים: קרבה לנמל מים עמוקים לצורך ייבוא חומרי גלם חיוניים ולצורך ייצוא, קרקע עשירה באבן הסיד המתאימה לייצור המלט ובחריסית, הדרושה אף היא, וקשרי תחבורה נוחים יחסית לשאר ארצות המזרח-התיכון שאליהן קיוו לשווק חלק מן התוצרת.¹⁶ הקרקע נרכשה ברובה מיורשי סלים חורי, מבעלי הקרקעות הגדולים בחיפה. משפחה זו שרויה היתה במצוקה כספית, ונכונה היתה לפיכך למכור שטחי קרקע גדולים למוסדות ולקניינים יהודיים.¹⁷

גיוס הכספים להקמת המפעל נמשך זמן מה, עד שלבסוף הצליח פולק לגייס את ההון ההתחלתי הדרוש.¹⁸ היה זה המפעל הגדול הראשון בארץ שהושקע בו הון פרטי בפיתוח התעשייה על בסיס עסקי, תוך כוונה לסייע להקמת הבית הלאומי ולהשתלב בכלכלה הארץ-ישראלית ובשוק המזרח-תיכוני בכללו.

ראשוניותו של המפעל, ההיקף הניכר של ההון שגויס והתקוות שתלו בו גורמים ציוניים באנגליה ובארץ-ישראל יצרו לחץ כבד על הממשלה המנדטורית לסייע למפעל ולספק תנאים נוחים להתפתחותו.¹⁹ בשנים הראשונות לממשלת המנדט שלטה אמנם המדיניות הקולוניאלית המקובלת, שעל-פיה יש להעדיף את השיקולים התקציביים של השלטון על פני סיוע לתעשייה המקומית.²⁰ אך מדיניות זו החלה להשתנות באמצע שנות העשרים, כאשר נעשו צעדים חשובים לפיתוחה של התעשייה היהודית בארץ ולהגנה עליה, הן בהפחתת המכס על תשומות (חומרים וציוד) והן בהעלאתו על מוצרים מתחרים בייצור המקומי.²¹

מפעל 'נשר' שימש גורם מוביל בדרישות להגנה ממשלתית ובהיקף ההגנה שניתנה לו. כבר בראשית קיץ 1925 היה זה המפעל הראשון שזכה בהקלות במכס על חומרים הדרושים לתהליך הייצור. הנציב העליון תמך בדרישות המפעל, ומשרד המושבות אישר את הפנייה — לדברי ברברה סמית, בעיקר מטעמים פוליטיים.²² הקלה נוספת ניתנה בשנת 1926. בעקבות ההיענות לדרישות 'נשר' זכו גם מפעלים אחרים בהגנה, בעיקר על ידי הטלת מכסי מגן על מוצרים מיובאים או מתן פטור ממכסי מגן לחומרי גלם שהיו דרושים לתעשייה המקומית.²³ בצד הסיפוק שהביעו חוגים ציוניים לנוכח צעדי עידוד אלה התרבו הדרישות להגנה נוספת, ושוב היה מפעל 'נשר' המוביל. הדרישה היתה להטיל מכסי מגן על ייבוא מוצר מתחרה, כלומר על ייבוא של מלט זול אשר יכול היה להתחרות במלט המקומי. המכס על המלט המיובא עלה מארבעה אחוזים לטון בשנת 1920

16 א' סופר, 'מיקום תעשיות במפרץ חיפה' עבודת דוקטור, האוניברסיטה העברית בירושלים, 1971.

17 J. Vashitz, 'Dhawat and Isamiyyum: Two Groups of Arab Community Leaders in Haifa During the British Mandate', *AAS*, 17 (1983), pp. 103-105; ס' פז, 'זכרונות', ע' אשבל (עורך), שנים שנות הכשרת הישוב, ירושלים תש"ל, עמ' 50-51.

18 צ' אשל, המלט ויוצריו: 'נשר' ביובלו, חיפה 1976, עמ' 27-28.

19 ד' הורוביץ, הכלכלה הארצישראלית בהתפתחותה, תל-אביב תש"ח, עמ' 75-76. להצגת טיעונים אלה בזמנם ראה למשל Jewish Agency for Palestine, Memorandum Submitted to the Palestine Royal Commission on Behalf of the Jewish Agency for Palestine 1936, London 1936, pp. 223-229

20 B. Smith, 'British Economic Policy in Palestine Towards the Development of the Jewish National Home, 1920-1929', Ph.D. Dissertation, University of Oxford, 1978, p. 325

21 נ' גרוס, 'המדיניות הכלכלית של הממשל הבריטי בארץ-ישראל', קתדרה 24 (תמוז תשמ"ב), עמ' 164.

22 סמית (לעיל, הערה 20), עמ' 335.

23 נ' גרוס (לעיל, הערה 21), עמ' 165.

לשבעה אחוזים בשנת 1924, והמשיך לעלות לכדי שלושים אחוז בשנת 1927 וארבעים אחוז שנה לאחר מכן.²⁴

צעדים אלה עוררו התנגדות קשה בקרב הציבור הערבי. הם התקבלו כעדות למדיניות הממשלה התומכת בהקמת הבית הלאומי היהודי על חשבון רווחתם של תושבי הארץ הערבים. הטלת המכסים וההגנות בכלל ואלה על המלט בפרט נתפסו כהטלת עלויות נוספות על רוב האוכלוסייה כדי לספק תעסוקה ורווח לגורמים יהודיים. נטען כי מכסי המגן מייקרים את המוצר הסופי אשר נצרך גם על-ידי האוכלוסייה הערבית, וכי עידוד התעשייה בא על חשבון פיתוח החקלאות.²⁵ טענות אלה עמדו כנגד טענת ההנהגה היישובית והציונית שתמיכת ממשלת המנדט בהקמת הבית הלאומי מחייבת תמיכה בפיתוח התעשייה, דבר שיביא יתרון ורווחה לכלל התושבים ולא רק ליישוב היהודי.²⁶

מפעל 'נשר' נהנה מרבים מן היתרונות של התעשייה היהודית: הימצאותו של הון ניכר שנצבר בחו"ל ללא קשר עם הכלכלה הארץ-ישראלית והיכולת לגייס הון נוסף על בסיס שילוב של שיקולים כלכליים ואידאולוגיים, כמו גם היכולת להפעיל לחץ פוליטי בלתי מבוטל הן בירושלים והן בלונדון. לכך ניתן להוסיף את מאגר כוח האדם המקצועי והמנוסה שניתן היה לגייס בחו"ל מקרב היהודים, על בסיס של מחויבות ציונית, וכן מבין מומחים שאינם יהודים, הודות לקשרים כלכליים-תעשייתיים קודמים.²⁷

בהמשך נעסוק בדפוס העסקת העובדים במפעל 'נשר' ובמערכות היחסים בין העובדים לבין עצמם ובינם לבין הנהלת המפעל החל מבנייתו בשנת 1923 ועד 1938, חמש-עשרה השנים שבהן הועסקו במפעל פועלים יהודים וערבים. תקופה זו מתחלקת לשלוש:

- א. נובמבר 1923-אוקטובר 1925: בניית המפעל על-ידי פועלים יהודים בעזרת קבוצה של פועלים מקצועיים ממצרים.
- ב. אוקטובר 1925-אפריל 1936: העסקת פועלים יהודים בבית-החרושת ופועלים ערבים במחצבה.
- ג. מאי 1936-אוגוסט 1938: הפעלת המחצבה על-ידי פועלים ערבים ויהודים.

פועלים יהודים ופועלים ערבים במפעל 'נשר'

נובמבר 1923-אוקטובר 1925, מבנייה להפעלה
בניית בית-החרושת החלה בנובמבר 1923. היתה זו כאמור תקופה של אבטלה קשה ומתחים חריפים בציבור הפועלים היהודים בחיפה, על רקע חוסר העבודה והרצון לשמור את מעט

24 סמית (לעיל, הערה 20), עמ' 341.
25 ראה תזכיר לשכת המסחר הערבית אל הנציב העליון, דצמבר 1929, מצוטט אצל: M. Seikally, 'The Arab Community of Haifa, 1918-1936: A Study in Transformation', Ph.D. Dissertation, University of Oxford, 1983, p. 110. וראה כתבות עיתונות לדוגמה: אל-כרמל, 19 בנובמבר 1927, 4 במרס 1928, 20 במאי 1929, 12 במרס 1932.
26 ראה לדוגמה בתזכיר שהגישה הסוכנות היהודית לוועדת פיל (לעיל, הערה 19), עמ' 220-222.
27 אשל (לעיל, הערה 18), עמ' 12, 14, 23, 54-55.



למעלה: ביקור הנציב העליון הרברט סמואל בבית-החרושת 'נשר' (כסלו תרפ"ה). עומדים בשורה הראשונה משמאל לימין: יצחק שניאורסון, מנשה פולק, גב' סמואל, הרברט סמואל, לא ידועה, שטול, גוט, הקצין קלמן כהן, פיליפס (גזבר 'נשר'), אברהם פולק, שלושה מהנדסי בניין

למטה: מפעל 'נשר' בבנייתו — מבט מצפון

Arab Khan

Kitchen



התעסוקה הקיימת ולסגור אותה בפני מתחרים אפשריים מבפנים ובמחץ. דפוסי ההעסקה של הפועלים אשר הקימו את בית-החרושת שיקפו היטב מציאות זו.

בניית בית-החרושת כללה עבודות פיתוח ותשתית – ביניהן סלילת דרכי גישה, חפירת תעלות ניקוז ותעלת חיבור אל נחל הקישון – ועבודות בנייה והרכבה של בנייני בית-החרושת עצמו ושל הכבשנים והמכונות שנדרשו להפעלתו. בשני סוגי העבודה, עבודות הפיתוח ועבודות הבנייה וההרכבה הועסקו הן יהודים והן ערבים. עבודות התשתית נמסרו לקבלנים יהודים, אשר העסיקו פועלים יהודים, ולקבלנים ערבים, אשר העסיקו פועלים ערבים, ביניהם פועלים מהגרים לחיפה אשר עבדו קודם לכן בעבודות סבלות בנמל. בבניית בית-החרושת הועסקו פועלים יהודים, בחלקם הגדול פועלי בניין ומתכת מקרב אנשי העלייה השלישית. יחד אתם הועסקו גם קבוצה של כשלושים פועלים מצרים שהובאו על-ידי החברה הבלגית 'באום את מרפנט' (Baum & Merfent), אשר סיפקה חלק מהמכונות, על סמך נסיונם הקודם בהרכבת מכונות אלה במצרים. בחלקה הראשון של התקופה, במשך שמונה עד תשעה החודשים הראשונים, היה עיקר העבודה בתחום התשתית והפיתוח. תנאי ההעסקה עמדו בסימן של חוסר העבודה והמתחים בקרב ציבור הפועלים בחיפה. הפועלים הועסקו ישירות על-ידי הקבלנים השונים. רבים מהפועלים היהודים היו בלתי מאורגנים, ובוודאי שכך היה בין הפועלים הערבים. הפירוד בין הפועלים היה רב. הפועלים היהודים התארגנו בקבוצות עבודה, אך אלה התקבצו ללא היכרות קודמת וללא בסיס חברתי משותף. השכר היה נמוך מהמקובל בשוק העבודה היהודי. הפועלים היהודים השתכרו עשרים גרוש ליום עבודה של שמונה שעות, בעוד ההסתדרות ניסתה לבסס שכר מינימום של שלושים גרוש ליום לעבודה בלתי מקצועית. שכר הפועלים הערבים היה נמוך בהרבה: עשרה גרוש ליום, תמורת תשע-עשר שעות עבודה.²⁸ על רקע חוסר העבודה הקשה כמעט לא נשמעו קולות מחאה.

מצב זה החל להשתנות בקיץ 1924; עם בואה של העלייה הרביעית התרחש מעבר חד ממיתון ואבטלה לתעסוקה מלאה, ענף הבניין פרח והמחירים האמירו. ב'נשר' החלו לגמור את עבודות התשתית, ועבודות הבניין וההרכבה התרחבו. עם זאת נשארו תנאי ההעסקה מעיקים. השכר נשאר עשרים גרוש ליום, והפיקוח על העבודה היה צמוד וחמור.²⁹ הפועלים היו עדיין מפורדים. ויכוחים פרצו בין הקבוצות השונות על חלוקת העבודה, ומתח שרר בין עובדי בית-החרושת לבין אלה שעדיין עבדו באופן ארעי אצל קבלני התשתית. חילוקי דעות רווחו בין הפועלים גם על רקע פוליטי ובשאלת מידת הקשר הרצוי עם ההסתדרות הכללית ועם מועצת פועלי חיפה. למרות הקשיים החלו להבשיל התנאים להתארגנות הפועלים היהודים במפעל, והקטליזטור לכך היה הבאתה של קבוצת הפועלים המצרים על-ידי החברה הבלגית לשם הרכבת המכונות שנרכשו ממנה.

הבאת הפועלים המצרים עוררה התנגדות חריפה. נציגי ההנהלה הסבירו כי למרות מחויבותם להעסקת פועלים יהודים בבית-החרושת, הרי במקרה זה לא היתה להם כל ברירה, כי לא ניתן היה

28 ד' סטודני, 'שביתת פועלי "נשר"', מאסף, ו (1974), עמ' 170.

29 א' קמינקר, השכונה בצל ארובות העשן, חיפה 1978, עמ' 46-47; ד' דה פריס, 'מאבקי עבודה וסמכות בקרב פועלי התעשייה בארץ-ישראל: פועלי בית-החרושת "נשר" בשנות העשרים', יהדות זמננו, 8 (תשנ"ג), עמ' 183-184, 194-195.

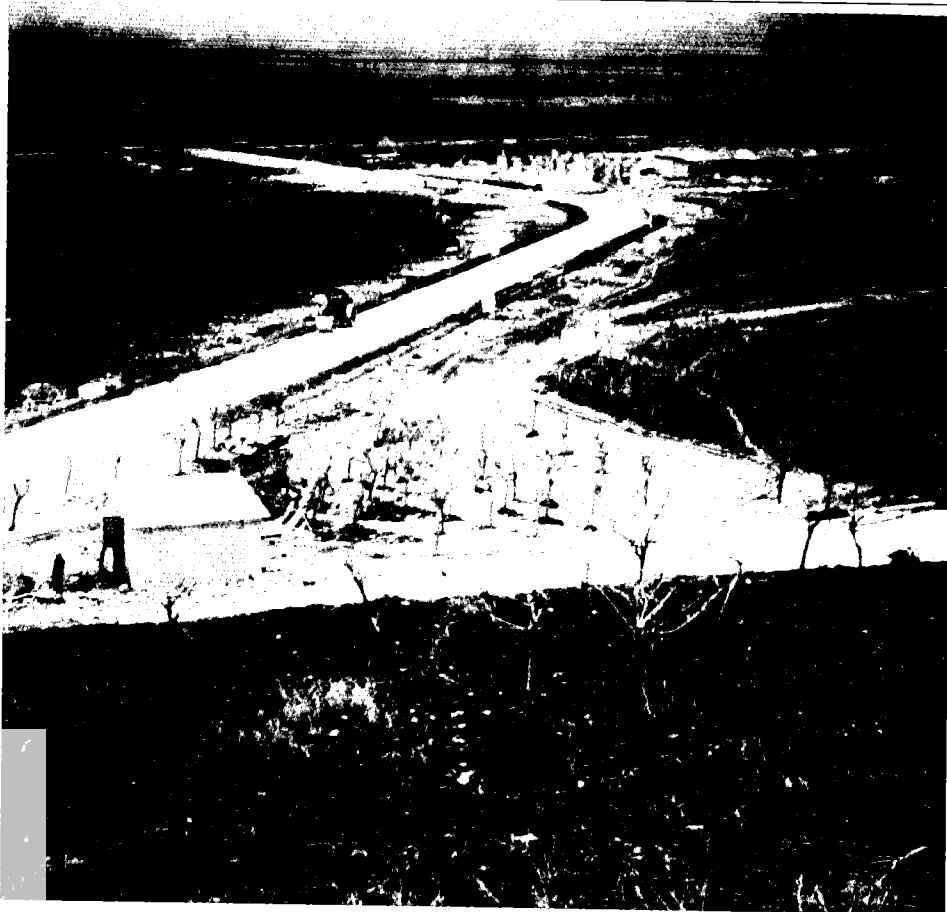
למצוא פועלים יהודים בעלי מומחיות להרכבת המכונות. אך הפועלים היהודים התמידו בהתנגדותם. לראשונה התלכדו סביב ועד העובדים וחתמו על תזכיר שבו העלו שורה של דרישות לשיפור תנאי העבודה, להכרה בוועד ולסילוק הפועלים המצרים.³⁰ במשך כל הקיץ והסתיו של 1924 תססו הרוחות בבית-החרושת. התזכיר לא הביא לכלל תוצאות; הוועד לחץ לשביתה,³¹ ואילו מוסדות ההסתדרות דרשו למתן את הפעילות, והוועד הפועל של ההסתדרות הטיל את מלוא משקלו למאבק. יצחק בן-צבי ממנהיגיה הבולטים של תנועת העבודה ודוד רמז, מזכיר ההסתדרות, טענו כי עתידה של התעשייה בארץ-ישראל עומד על כף המאזניים. 'ברור כי יש לנו כאן פגישה עם רפרונטציה רצינית של הקפיטל הפרטי בא"י וזוהי הפעם הראשונה. כל משגה מצדנו ינוצל לשם נמוק והוכחה כי אין הפועל העברי נושא באחריות התעשייה הפרטית', טען רמז.³²

למעשה היו לפועלי 'נשר' הישגים לא-מבוטלים בחודשי תסיסה אלה. נציגי ההנהלה נכנסו למשא-ומתן עם חברי הוועד והסכימו להכיר בהם באופן 'לא רשמי', והשכר הועלה מעשרים גרוש לעשרים וחמישה גרוש ליום. אף-על-פי-כן התסיסה נמשכה, בעיקר על רקע החשש מפטורים בהיקף רחב עם סיום הבנייה ולקראת ההפעלה. כמה חודשים מאוחר יותר, בפברואר 1925, פרצה שביתה במפעל 'נשר' וכן ב'שמן' וב'טחנות הגדולות'. ב'נשר' השתתפו בשביתה מאתיים שבעים וארבעה פועלים יהודים וכשלושים מצרים, ב'טחנות הגדולות' – ארבעים ושניים פועלים, וב'שמן' – ארבעים.³³ בשלושת המפעלים הוצגו דרישות דומות: העלאת שכר ובעיקר הכרה בוועד הפועלים כנציג העובדים והכרה במועצת פועלי חיפה ובהסתדרות כבעלי סמכות בכל ענייני הפועלים, העסקתם ופיטוריהם. מועצת פועלי חיפה והוועד הפועל של ההסתדרות לא היו מוכנים בעבר לתמוך בשביתה של פועלי 'נשר' בסוגיות אלה, אך יחסם השתנה כאשר מדובר היה בשלושה מפעלים גדולים ולמעשה בסקטור שלם.³⁴

השביתות נמשכו מספר שבועות והסתיימו בהסכמים אשר ענו על מרבית דרישות הפועלים. ההסכמים הבטיחו העלאת שכר (שלושים גרוש ליום עבודה ב'נשר' ושלושים ושניים וחצי גרוש ב'טחנות הגדולות'), יום עבודה של שמונה שעות והכרה בוועד העובדים ובסמכויותיו הנרחבות.³⁵ ל'שביתות הגדולות', כפי שכונו שביתות אלה, היתה השפעה רבה על מאבקי הפועלים היהודים בחיפה, טוען דה פריס. כיוון שמרבית הדרישות הושגו, החלו תביעות דומות להישמע גם במגורים אחרים של הכלכלה, תוך הכרה גוברת מצד נותני העבודה בכוחם של הפועלים ושל מועצת הפועלים להשפיע על שוק העבודה, על רמת השכר ועל שאר תנאי העבודה.³⁶ בעוד הדרישות וההישגים היו דומים במידה מרובה בשלושת המפעלים הגדולים של חיפה, היה פן ייחודי לשביתה ב'נשר'. רק במפעל זה הועסקו פועלים ערבים באותן עבודות שבהן עבדו

30 פרוטוקולים של אספות פועלי 'נשר', כ"ז וכ"ח בתמוז תרפ"ד, אה"ע, IV208-1-31B
31 ישיבת הוועד הפועל של מועצת פועלי חיפה עם נציגי פועלי 'נשר' ונציגי הוועד הפועל של ההסתדרות, ה' באב תרפ"ד, אה"ע, IV250-27-1-616A

32 שם.
33 דה פריס (לעיל, הערה 14), עמ' 227-228.
34 לסיפור פרוץ השביתה ב'נשר' ראה: קמינקר (לעיל, הערה 29), עמ' 52-59; אשל (לעיל, הערה 18), עמ' 46-48.
35 ישיבת המועצה של מועצת פועלי חיפה, 24 בפברואר 1925, אה"ע, IV250-27-1-658B; 'תנאי ההסכם לחידוש העבודה בביהח"ר 'נשר'', 26 בפברואר 1925, אה"ע, IV208-1-60A.
36 דה פריס (לעיל, הערה 14), עמ' 230-231.



כביש הגישה למפעל
'נשר' והמבנים
הראשונים – מבט
מדרום

היהודים. כזכור הועסקה בתקופה זו ב'נשר' קבוצה של פועלים מצרים, והתנגדותם הראשונית של הפועלים היהודים לכך נחלשה עם הזמן, תוך התחשבות בתנאים המיוחדים של קבוצה זו. אולם ההשלכות האפשריות של העסקתם על הצלחת מאבקי הפועלים היו גלויות וברורות. כבר בקיץ 1924, כאשר החלה התסיסה בין הפועלים ונדונו אפשרויות השביתה, טען אחד הפועלים: 'ברור כי עכשיו בלי לשתף את הערבים לא נצליח... אנחנו לא נצליח כי עבודת הברזל תימשך על ידי הערבים ויתר העבודות אינן חשובות עכשיו'.³⁷ המצרים מצדם הראו כבר בשלב מוקדם נכונות לתמוך במאבק על שיפור תנאים. בעת הגשת התזכיר הראשון, אשר לוותה בשביתה בת שעה אחת, הביעו אף המצרים את רצונם להפסיק את עבודתם.³⁸ עם תחילת השביתה, ב-5 בפברואר, הצטרפו גם המצרים לפועלים היהודים השובתים. העדויות על נסיבות הצטרפותם שונות. ישנן ראיות לכך שהפועלים היהודים יזמו ואף דרשו את הצטרפות הפועלים המצרים,³⁹ ואילו עדויות אחרות טוענות כי עסקני מועצת פועלי חיפה הם שקראו למצרים להצטרף לשביתה, וזאת בניגוד לרצון פועלי 'נשר'.⁴⁰ ראוי לציין כי יש סתירה בין

37 פרוטוקול אספת פועלי 'נשר', כ"ח בתמוז תרפ"ד, אה"ע, IV208-1-31B.

38 המצרים היו מודעים לסעיפים הכלכליים שבתזכיר אך לא לדרישה לסילוקם מהעבודה. ראה: שם.

39 דברי קמינקר, חבר ועד פועלי 'נשר', בישיבת מועצת פועלי חיפה, 11 בפברואר 1925, אה"ע, IV250-27-1-1.

658B; סטודני (לעיל, הערה 28), עמ' 172-173.

40 ראה: קמינקר (לעיל, הערה 29), עמ' 59-60.

דברים שאמר בענין זה אהרון קמינקר, חבר ועד פועלי 'נשר', בעצם ימי השביתה לבין מה שכתב בזכרונותיו כחמישים שנה מאוחר יותר. וסתירה דומה יש בין דברים שאמר באותה תקופה זאב סטודני, חבר מועצת פועלי חיפה בשנות העשרים (חבר פועלי-ציון שמאל), לבין זכרונותיו, שנכתבו עשרות שנים מאוחר יותר.

ככל הנראה נרקמו יחסים טובים בין הפועלים המצרים ליהודים תוך כדי השביתה, והפועלים היהודים הגישו עזרה כלכלית למצרים, אשר היו חסרי כל גב ארגוני משלהם.⁴¹ אולם בעיה עקרונית הקשתה על הכללתם הממשית של הפועלים המצרים במאבק ובהישגים. הללו הועסקו על-ידי קבלן ולא על-ידי הנהלת 'נשר', ולא היה מי שיישא וייתן עם הקבלן על תנאי עבודתם, ישיג עבורם שיפורים ויבטיח את העסקתם המחודשת. מועצת פועלי חיפה טענה כי היא לא היתה גורם בהבאתם, בהעסקתם ובקביעת תנאי עבודתם, ואינה יכולה לכפות משא-ומתן על הקבלן; והנהלת 'נשר' אף היא לא נקטה כל פעולה אצל הקבלן. חברי הוועד, אשר ככל הנראה גייסו את המצרים לשביתה, חשו מחויבות כלפיהם, אולם בחלוף הזמן, וכשהסתמן מוצא מהשביתה דרך בוררות על פיצויי השביתה, נדחק עניינם של הפועלים המצרים לשוליים. תשלום פיצוי עבור ימי השביתה הועלה על-ידי פועלי 'נשר' כסוגיה עקרונית המהווה סיבה מוצדקת להמשך השביתה, למרות הישגיה, אך פתרון בעיית הפועלים המצרים לא הוצג באותו אופן. ואכן השביתה הסתיימה והפועלים היהודים חזרו לעבודה, בעוד הפועלים המצרים המשיכו לשבות. לעומת פועלי 'נשר' היהודים, שהיו חברי ההסתדרות, היו הפועלים המצרים מועסקים על-ידי הקבלן שרל קארי, אשר קיבל את העבודה מהחברה הבלגית, והיו חסרי שייכות ארגונית; ההפרדה הארגונית בין שתי קבוצות העובדים יצרה קושי ארגוני, שאף הוחמר בשל בעיות משפטיות שנבעו מפקיעת תוקף אישורי השהייה של המצרים. אישורים אלה היו מותנים מראש בביצוע עבודות ההרכבה אשר הצדיקו את הבאתם. מועצת פועלי חיפה הגישה סיוע כספי לפועלים, וסייעה להם בהידיינות בבתי-המשפט בדבר חוקיות המשך שהייתם בארץ-ישראל, אבל לא הפכה את פתרון בעייתם לסוגיה מרכזית בסכסוך.

ניתן לומר כי תקופה קצרה זו עמדה בסימן של התארגנות הפועלים היהודים, שמהם התגבשה קבוצת פועלי התעשייה הקבועים במפעל. בפרק זמן של כשנה וחצי השיגו הישגים ניכרים ברמת הארגון, בסמכות הוועד ובגובה השכר. הישגים אלה קבעו את תנאי העסקתם של פועלי בית-החרושת היהודים עם התחלת הייצור באוקטובר 1925. ככל אותה תקופה הועסקו גם פועלים ערבים, ראשית בעבודות תשתית ולאחר מכן בהרכבה, אך כתנאים שונים לגמרי. מעסיקיהם בכל התקופות היו קבלנים, ולא היו אלה אותם קבלנים שהעסיקו פועלים יהודים בעבודות הפיתוח והתשתית; שכרם היה נמוך בהרבה, ושעות העבודה שלהם רבות יותר. הנוהג להעביר חלקים מן העבודה לידי קבלנים שימש באותם מקרים שבהם נותן עבודה יהודי רצה שעבודה מסוימת תבצע על-ידי פועלים ערבים, זולים יותר, אך העדיף לא לעשות זאת על-ידי העסקה ישירה. ההפרדה הארגונית הקשתה כאמור על קיום מאבק משותף גם כאשר הפועלים היהודים והערבים כאחד רצו בכך.

41 על-פי מאמר שהתפרסם בעיתון המצרי אל-מוקאטם, 1 במארס 1925; תרגומו בכתב יד מופיע באה"ע, IV208-1-60A.

אוקטובר 1925-אפריל 1936, בבית-החרושת ובמחצבה

ב-18 באוקטובר הופעל הכבשן הראשון. ייצור המלט ב'נשר' החל. תוך מספר שנים — בסיוע של מדיניות ממשלתית תומכת, ועל רקע התרחבות השוק המקומי והמזרח-תיכוני בכלל — הורחב המפעל, היקף הייצור גדל, והמלט מתוצרת 'נשר' הצליח לכבש את מקומו בשוק. בשנים 1925-1935 עלה היקף הייצור משבעים אלף טון לכמאה ושלושים אלף טון לשנה.⁴² במקביל עלה מספר המועסקים, ומפעל 'נשר' היה למעסיק הגדול ביותר בארץ-ישראל. מאתיים וחמישים עד חמש מאות וחמישים פועלים עבדו בעבודות הייצור,⁴³ בין מאה וחמישים לשלוש מאות עבדו במחצבה, ואילו מאה עד שלוש מאות פועלים נוספים הועסקו בעבודות בניין בתקופות ההתרחבות. גם בשלב זה הועסקו פועלים יהודים וערבים, אלא שהפעם היו דפוסי ההעסקה קבועים, מאורגנים וברורים — גם אם שנויים במחלוקת קשה. הפועלים היהודים עבדו בתהליכי הייצור בבית-החרושת, ואילו הפועלים הערבים עבדו בכריית חומר הגלם במחצבה. עוד כשלושה חודשים לפני תחילת הייצור נודע בקרב הפועלים היהודים וחוגי ההסתדרות כי ככוונת פולק להפעיל את המחצבה בידי קבלן ערבי אשר יעסיק פועלים ערבים. פועלי 'נשר' היהודים הזדעקו. הם איימו בהכרזת שביתה והפעילו לחץ על מועצת פועלי חיפה ועל הוועד הפועל של ההסתדרות להתערב באופן מידי ולתמוך בהם במאבקם. פועלי 'נשר' ראו בהחלטתו של פולק איום קיומי על עתידם,⁴⁴ וגם הוועד הפועל של ההסתדרות הביע התנגדות חריפה: 'עבודה עברית בתוצרת החרושתית היא תנאי הכרחי לכלכלה שלנו בארץ, וערך מיוחד נודע לחציבה בתוצרת המלט — ערך כלכלי, לאומי וחברתי, זוהי הפקת החמרים הגלמיים, הקשורה קשר ישר ואמיץ את האדמה ואת הטבע ודוקא עבודה זו הוצאה מידי הפועלים העברים, ועוד בשעה שעשרות פועלים שעבדו בבנין בית החושת פוטרו מעבודתם'.⁴⁵

בתחילה השיב פולק לעובדים כי הוא חתם חוזה עם הקבלן הערבי למשך שלושה חודשים בלבד, ואף הבטיח כי הכנסת מיכון למחצבה תאפשר העסקה של פועלים יהודים. אולם עם חלוף שלושת החודשים לא השתנה דבר. עבודת החציבה נשארה בידי קבלן ערבי במשך שלושה-עשרה שנה, עד אפריל 1936. פולק ראה בכך החלטה עקרונית. כוונתו היתה להשתלב בכלכלה המקומית והמזרח-תיכונית, לשווק את תוצרתו לאוכלוסייה הערבית הפלשתינאית ולייצא מלט לארצות הסמוכות, בעיקר לסוריה ולמצרים. משום כך סבר כי עליו להעסיק גם פועלים ערבים. העברת עבודת הכרייה לידי קבלן ערבי אפשרה לו להבטיח תעסוקת ערבים ב'נשר', ליצור הפרדה פיזית בין שתי הקבוצות ולהזויל את הוצאות הייצור.⁴⁶ פועלי 'נשר' מחו נמרצות,⁴⁷ אך נאלצו לקבל את הכרעת ההסתדרות בדבר הימנעות מכל פעולה וציפייה למילוי הבטחותיו של פולק לשינויים בעתיד. הפועלים היהודים ב'נשר' עוררו בכל פעם מחדש את העניין וניסו להניע את הוועד הפועל לפעולה תקיפה.

42 אשל (לעיל, הערה 18), עמ' 71-72.

43 מכתב מועצת פועלי 'נשר'-יגור אל הוועד הפועל של ההסתדרות, 10 ביולי 1934, אה"ע, IV208-1-894.

44 ישיבת מועצת פועלי חיפה, 11 באוקטובר 1925, אה"ע, IV250-27-1-658B.

45 פניית הוועד הפועל של ההסתדרות אל הנהלת בית-החרושת למלט 'נשר', 18 בינואר 1926, אה"ע, IV208-1-894.

46 ראה לדוגמה ישיבת הוועד הפועל של מועצת פועלי חיפה, 16 בספטמבר 1925, אה"ע, IV250-27-1-617; דיווחו של מרמינסקי לוועד הפועל של ההסתדרות, 14 בספטמבר 1929, אה"ע, IV208-1-894.

47 למשל בכתב-העת של פועלי 'נשר', מתוך העשן, 2 (אייר תרפ"ו).

יהודים וערבים במפעל 'נשר'

אולם הדבר לא עלה בידם. הוועד הפועל של ההסתדרות השלים למעשה עם המצב. הנהגת ההסתדרות לא רצתה להגיע לעימות חזיתי עם פולק והעריכה כי לא ניתן יהיה להניא אותו מדעתו. היהודים והערבים הועסקו במתכונות שונות לחלוטין. הפועלים היהודים עבדו בייצור בבית-החרושת, והועסקו ישירות על-ידי הנהלת 'נשר', בתנאי שכר ובתנאים סוציאליים טובים. הפועלים הערבים עבדו בחציבה במחצבה, והועסקו על-ידי קבלן גדול, מוצבאח אפנדי שקיפי, המעסיק השני בגודלו בחיפה,⁴⁸ בתנאי ניצול קשים ביותר.

הפועלים היהודים שמרו על ההישגים שהשיגו בשביתה הגדולה בפברואר 1925, עוד לפני הפעלת בית-החרושת. על רמת השכר ההתחלתית של שלושים גרוש (שלוש מאות מיל) נוספו העלאות שכר תקופתיות, בשנת 1930 היה שכר המינימום לפועל בלתי מקצועי שלוש מאות ושנים-עשר מיל ליום עבודה של שמונה שעות, וניתנה תוספת לשעות נוספות ולעבודת חג ושבת. כמו כן ניתן לעובדים חופש שנתי על חשבון החברה ובנוסף בסך מספר שעות עבודה בהתאם לדרגה ולוותק.⁴⁹ העובדים נהנו גם מתנאים סוציאליים שונים, ובתמיכת ההנהלה הוקמו מוסדות קהילתיים כגון ועדת תרבות, אולם קריאה, גן ובית-ספר.⁵⁰ בעת השגשוג הכלכלי בשנים 1934-1935 זכו הפועלים בתוספות שכר ובהגדלת הבונוסים, כך ששכר המינימום לפועל בלתי מקצועי הגיע לארבע מאות ארבעים ושמונה מיל ליום, בעוד פועל מקצועי השתכר בין ארבע מאות ושמונים לשבע מאות וארבעים מיל ליום.⁵¹

הפועלים הערבים עבדו כאחת-עשרה עד שתיים-עשרה שעות ביום תחת פיקוח חמור של משגיח צמוד. הם הובאו ברובם על-ידי הקבלן מהכפרים, בעיקר מכפרים שבסביבת ג'נין ושכם, והיו תלויים בו לעבודה, למגורים ואף לרכישת דברי מאכל. כשם שהביאם כן נהג לשלחם חזרה, כשהוא שומר על תחלופה גבוהה, אשר עזרה לבודד את הפועלים מהשפעות אפשריות אם מצד פועלים ערבים עירוניים ואם מצד פועלים יהודים. שכרם היה נמוך ביותר ונע במרבית התקופה בין מאה למאה עשרים וחמישה מיל ליום עבודה ארוך, ובמקרה הטוב ביותר הגיע השכר למאה וארבעים מיל. בשנת 1930 תואר מצבם של הפועלים הערבים על-ידי אחד הפועלים היהודים:

ע"י [על-ידי] הפועל המאורגן בבית-החרושת עובדים כ-100 פועלים ערבים במחצבה של 'נשר' וכתהום ענקית מבדילים תנאי העבודה והחיים והתרבות של שני סוגי הפועלים האלה. תחת שוט המשגיח [ערבי], מצאת השחר עד שקיעת החמה עובדים פועלים אלה במחיר של 100-140 מיל ליום. אוכלים ע"י העבודה, לנים בכמה צרפי עץ בעלי חורים תחת חלונות, עשרות ערבים בצריף אחד, על האדמה והעביה המשמשת בגד כיום משמשת כר ושמיכה כלילה.⁵²

ואכן מחצבת נשר היתה אחת הזירות לשביתות חוזרות ונשנות במשך הערבי. בשנה שבה נכתב התיאור דלעיל פרצה השביתה הראשונה, ושביתות נערכו בספטמבר 1932, באפריל 1933, בינואר ובפברואר-מארס 1936. תופעה זו של שביתות לא היתה רווחת במשך הערבי, בניגוד לשכיחותן

48 ושץ (לעיל, הערה 17), עמ' 111.

49 מועצת פועלי חיפה, מכתב חוזר, 25 במארס 1930, עמ' 4, ספריית אה"ע.

50 מועצת פועלי 'נשר'-יגור, סקירה על פעולות מועצת פועלי 'נשר'-יגור, אפריל-מאי 1932, עמ' 6-7, 13, אה"ע.

894-1-208 IV; קמינקר (לעיל, הערה 29), עמ' 170.

51 מועצת פועלי 'נשר'-יגור אל הוועד הפועל של ההסתדרות, 30 באוקטובר 1935, אה"ע, IV208-1-1150.

52 מועצת פועלי חיפה, מכתב חוזר (לעיל, הערה 49). הכותב הוא ככל הנראה צבי גרינברג, יו"ר ועד פועלי 'נשר'.

הגבוהה יחסית במשק היהודי, וגם אם התרכו השביתות בקרב הפועלים הערבים בשנות השגשוג 1932-1935, עדיין לא היו לתופעה נפוצה.⁵³

השביתות במחצבות 'נשר' חשפו את נקודות המגע, ההשפעה והתלות של הפועלים הערבים והיהודים. ראינו כבר לעיל כי הפועלים היהודים אשר שכתו בפברואר 1925 נזקקו להשתתפותם של הפועלים המצרים כדי ששביתתם תהיה מלאה. תלותם של פועלי המחצבה הערבים היתה גדולה בהרבה. הם נזקקו הן לסיוע והדרכה והן לסולידריות. עקב היותם מספקי חומר הגלם לפועלי הייצור היהודים, הכרחי היה כי אלה האחרונים יסרכו להמשיך בעבודתם עם חומר גלם אשר יסופק על-ידי מפירי שביתה, ויהיו אף נכונים להגיע להשבתה מלאה אם מלאי חומר הגלם יאזל.

השביתה הראשונה פרצה ביולי 1930. העילה לשביתה היתה פיטורים המוניים של פועלים ערבים והחלפתם באחרים. על-פי דיווחו של אבא חושי,⁵⁴ מסרו פועלי המחצבה כי הקבלן, בניגוד להרגלו להחליף מדי פעם כמה מן הפועלים בחדשים, פיטר את כל העובדים — חמישים וארבעה במספר — והחליפם בחמישים וארבעה פועלים חדשים אשר הביא מכפרים בסביבת שכם וג'נין. ככל הנראה הוא אף התכוון לשלם לפועלים החדשים שכר נמוך מזה שנהג לשלם עד אז. בפעם הראשונה התארגנו הפועלים ופנו למועצת פועלי 'נשר' בבקשת עזרה והדרכה. לבעיית הפיטורים והורדת השכר נוספה בעיה אשר העיקה קשות על הפועלים במשך שנים, והיא החובה שהטיל עליהם הקבלן לקנות את מזונם במחירים מופקעים בחנות שבבעלותו. הטיפול בסכסוך עבר לידי מועצת פועלי חיפה. לאחר כמה ימי משא-ומתן, שבהם חזרו חלק מהפועלים לכפריהם, נותם הסכם בין הקבלן שקיפי לבין יוסף ארדשטיין, בא כוח מועצת פועלי חיפה בשם הפועלים. הקבלן הסכים לקבל חזרה את כל הפועלים המפוטרים, לשלם לכל הפועלים הישנים והחדשים את השכר הקודם, מאה ועשרים מיל, נלא להכריח את פועליו לקנות בחנות שלו.⁵⁵

קשה לדעת כמה זמן, אם בכלל, נשמר הסכם זה. כשנתיים מאוחר יותר, בשביתה שפרצה בספטמבר 1932, היו גורמי השביתה כמעט זהים. בשנת 1932 התרחבה הפעילות הכלכלית בארץ-ישראל, ענף הבניין פרח והפעילות ב'נשר' גדלה. מספר פועלי המחצבה עלה מחמישים וארבעה בעת השביתה הקודמת למאה וחמישים. שכרם לעומת זאת ירד למאה מיל מעלות השחר ועד שקיעת החמה, והקבלן איים בהורדה נוספת לשמונים מיל. הפועלים עדיין חייכים היו לקנות את מזונם במחירי המופקעים של הקבלן, ואמנם 'השביתה פרצה... בגלל סירובם המוחלט של הפועלים לקבל באותו יום בשר כבשים חולים מקנטינת הקבלן, אשר הוא רצה להעניק לפועלים. הפועלים השליכו את כלי העבודה אחרי שהקבלן אים לפטר את הפועלים המורדים בקבלת הבשר והחלה שביתה'.⁵⁶

גם הפעם פנו הפועלים לעזרת מועצת פועלי 'נשר'. חברי המועצה, ובמיוחד המזכיר צבי גרינברג, לקחו על עצמם את ההדרכה וההכוונה של השביתה, תוך הסתייעות במועצת פועלי חיפה

53 ראה פירוט מספר השביתות, כלל סכסוכי העבודה וההרכב הלאומי של העובדים בדר"ח השנתי של ממשלת המנדט לחבר הלאומים Colonial Office, Report by His Majesty's Government to the Council of the League of Nations on the Administration of Palestine and Trans-Jordan for the Year 1930, London 1931; וכן בדר"חות של השנים הבאות.

54 מכתבו של חושי אל מזכירות הוועד הפועל של ההסתדרות, 14 ביולי 1930, אה"ע, IV208-1-186.

55 שם.

56 מכתבו של גרינברג אל הוועד הפועל של ההסתדרות, 28 בספטמבר 1932, אה"ע, IV208-1-321.

ובברית פועלי ארץ-ישראל ותוך בקשת סיוע מהוועד הפועל של ההסתדרות.⁵⁷ מעורבותם ומחויבותם של מרבית פועלי 'נשר' היהודים היתה אמביוולנטית הרבה יותר. שררה בקרבם מבוכה באשר לעצם התמיכה בשביתה ובעיקר באשר למידת הפומביות שיש לתת לתמיכה זו. בחלל ניסרה שאלת המפתח האם הפועלים היהודים יכולים לקבל את החומר הגולמי מידי מפירי שביתה במקרה שיהיו כאלה. הדילמה של הפועלים היהודים לא עמדה למבחן. בית-החרושת עמד להיסגר באותם ימים לחופשת חג למשך שנים-עשר יום, והצורך באספקת חומר הגלם לא היה מידי.

במקביל לשיתוף הפעולה שצמח בין הפועלים הערבים לכין מועצת פועלי 'נשר', מועצת פועלי חיפה וברית פועלי ארץ-ישראל, הגוף אותו הקימה ההסתדרות לארגון פועלים ערבים תחת חסותה וכפיקוחה, נמתחה ביקורת קשה מצד גורמים רבים אשר דחו שיתוף פעולה זה במתכונתו הנוכחית או בכלל. חברי פועלי-ציון ב'נשר' הוציאו כרוז למחרת הכרזת השביתה ובו קראו לשביתה מלאה של הפועלים היהודים מתוך סולידריות מעמדית.⁵⁸ הוועד המקומי של המפלגה הקומוניסטית הארץ-ישראלית יצא בקריאה לנתק קשר עם ההסתדרות: 'בגידת ההסתדרות גלויה במעשה זה, אחרת למה לא שיתפה את הפועל היהודי בשביתה? שכן 15 גרוש אינו המטרה המבוקשת, כי מדוע יקבלו הפועלים היהודים 35 גא"י והערבים 15 בשעה ששניהם עובדים עבודה אחת'.⁵⁹ הכרוזים קראו לפועלי המחצבה להקים ועד מקומי ולנהל את ענייניהם בעצמם, ולכל פועלי חיפה קראו לתמוך בשוכתים בכסף ובאנשים.⁶⁰ בו בזמן הוציאה אגודת הצעירים המוסלמים הכפריים כרוז אשר קרא לפועלי 'נשר' הערבים לעזוב את האגודות היהודיות הרגילות בניצול ולפנות לאגודות הערביות אשר תיעצנה ותשרתנה אותם בנאמנות.⁶¹

בתנאים מורכבים אלה של התגבשות וארגון בקרב הפועלים הערבים, תמיכה של מנהיגי פועלי 'נשר' ותמיכה הסתדרותית רחבה יותר, אמביוולנטיות של הפועלים היהודים מן השורה וביקורת נוקבת מכיוונים שונים, התקיים משא-ומתן ממושך עם הקבלן. משא-ומתן זה הסתיים ב-15 באוקטובר, ארבעה ימים לאחר ההפעלה המחודשת של בית-החרושת. ייתכן מאוד שפתיחת בית-החרושת יצרה לחץ של ממש על כל הנוגעים בדבר להגיע לכלל הסכם כטרם יעמדו הן הקבלן והן הפועלים היהודים בעימות חריף עם הנהלת 'נשר'. ההסכם שנחתם ב-16 באוקטובר כלל הישגים רבים עבור הפועלים, ביניהם הכרה בוועד הפועלים והתחייבות לקבל את הסכמתו לפיטורי עובדים, הבטחה שלא לפגוע בפועלים בגלל השתתפותם בשביתה, התחייבות להעסיק את כל הפועלים במחצבה תשע שעות ביום בשכר של מאה עשרים וחמישה מיל ליום, תוך הבטחה להשתדל להעלות את השכר למאה וחמישים מיל ליום לאחר שלושה חודשים, וכן הצהרה 'כי הפועלים חפשים לקנות את צרכיהם בכל מקום שירצו'.⁶² למחרת ההסכם, כביטוי לקשר ההדוק והמוצלח שנוצר בין הפועלים השוכתים לבין ההסתדרות, הצטרפו פועלי המחצבה לברית פועלי ארץ-ישראל.

תוך ימים ספורים התכחש הקבלן להסכם מכול וכול. הוא הביא מאה פועלים חדשים והעסיקם בצד הפועלים הוותיקים, ואף סכסך בין שתי קבוצות הפועלים והסיתן זו בזו.⁶³ כמה חודשים לאחר

57 ש.ס.

58 28 בספטמבר 1932, אה"ע, IV-407-981.

59 10 באוקטובר 1932, אה"ע, IV208-1-321.

60 ש.ס, וכן כרוז של המפלגה הקומוניסטית הארץ-ישראלית, 9 באוקטובר 1932, ש.ס.

61 ללא תאריך, ש.ס; לכתבה ברוח דומה ראה: אל-כרמל, 8 באוקטובר 1932.

62 כתב הסכם, 16 באוקטובר 1932, אה"ע, IV208-1-615.

63 ממכתבו של חושי אל מושל מחוז הצפון, 24 במאי 1933, אה"ע, IV208-1-516.

בינינו החתומים כמה כצבא אפנדי אל שקיפי, קבלן במחצבה נשר הנקרא להלן "צד ראשון", ומועצת פועלי נשר-גור, וועד הפועלים הערבים המאורגנים במחצבה הנ"ל הנקראים להלן "צד שני". נגמר ההסכם ביחס לפחרון הסכסוכים וגבירת השביחה לפי החנאים דלהלן:

1. הצד הראשון ככיר בוועד הפועלים המאורגנים ע"י מועצת פועלי "נשר"
2. הצד הראשון מתחייב להעסיק את כל הפועלים במחצבה הנ"ל תשע שעות ליום.
3. הצד הראשון מתחייב לשלם לפועלים סך מאה עשרים וחמשה כ"ל א"י (125) שבר עבודה יומי, ועליו לאחוז בכל האמצעים המתאימים במשך 3 חדשים מהתאריך דלעיל להענין יוכל לשלם 150 מא"י (מאה וחמשים כ"ל א"י) שבר עבודה יומי לפועלים אחרי עבוד 3 חדשים (שלשה חדשים). במקרה שלא יוכל לעשת זאת - דהיינו לשלם 150 מא"י, הצד השני חפשי להמשיך את העבודה או להפסיקה.
4. הצד הראשון מתחייב להיות אחראי בעד כל הנזק הנגרם לפועלים כחכה עבודה לפי חוק הפיצויים לפועלים משנת 1927.
5. על כל הפועלים שיוכנסו חדשים למחצבה להיות נכנעים לתנאי הארגון וההסכם הזה.
6. כשעה צורך, הקבלן חפשי לפטר או לקבל פועלים חדשים, בתנאי שינהג לפי הותק בהסכמה הועד.
7. הפועלים שפשים לקנוח את צרכיהם בכל מקום שירצו.
8. הצד הראשון מתחייב שלא להזיק לאיזה שהוא פועל ככ"ן אלה ששכחו בגלל השחח-פוחו בשביחה.
9. הצד השני מתחייב שכל הפועלים במחצבה ימלאו את עבודתם על הצד הטוב ביותר לפי ההוראות אשר חנחנה כצד הראשון או כצד בא-כוחו ביום ובלילה.
10. אין פועל רשאי להחמיר בעבודה בלי רשות הקבלן, במקרה של חסור כלי רשות הקבלן חפשי לקבלו או לרחוחו מהעבודה.
11. שני הצדדים מתחייבים לשמור על חנאי הסכס זה. כל צד שיפר איזה חנאי שהזא בתנאי ההסכם הזה, חייב לשלם פיצויים בעד הנזק הנגרם ע"י הפרה זו. אי לזאת נכתב כתב הסכס זה כשחי העוקוח לשכש מוסמך כשעה צורך, והעקקה את נשפרת אצל כל צד.

על החתום:

צבי גרינברג

כצבא אפנדי

ערים: עלי עבדאללה, גמיל רכדאן, עבדאללה כסעוד, קבינקר אהרן, אבא חוטי, מחמד עבדאל רחים אל חסן, יוסף עבדאלל רחמאן, שיך סלימאן.



מכן, ב־1 באפריל 1933, שלח הקבלן את כל פועליו לחופשה של שבועיים לרגל חגים מוסלמיים ויהודיים. כשחזרו לעבודה מצאו כי כבר הועסקו מאה וחמישים פועלים אחרים וכי מאה ושלושים הפועלים הוותיקים הושבתו מעבודה. בפעם הראשונה נאלצו פועלים יהודים להכריע בדבר מעורבותם הפעילה, והם סירבו לקבל את חומר הגלם שחצבו הפועלים החדשים אשר הוכאו במקום הוותיקים המושבתים. כתוצאה מכך הושבתו שמונים פועלים יהודים.⁶⁴ החשש מהשבתה מלאה של בית-החרושת 'נשר' הביא להתערבות מידית של הוועד הפועל של ההסתדרות, ותחת לחץ הסכימו הפועלים הערבים להעברת הסכסוך בינם לבין הקבלן להחלטת בורר יחיד, קצין המחוז האדון ברוך בינה, וזאת בתנאי שיחולו קודם לכן מן השביתה ויחזרו לעבודה. בכך נמנעה הסכנה של השבתת המפעל התעשייתי הגדול בארץ, כדברי אבא חושי.⁶⁵ לעומת זאת לא נמנעה ההידרדרות המתמשכת במצבם של הפועלים. תהליך הבוררות התעכב, ורק לאחר שישה שבועות, לקראת סוף חודש יוני, פורסם פסק הבוררות אשר על-פיו התקבלו חלק מדרישות הפועלים וחלקו האחר נדחה.⁶⁶ הקבלן המשיך כל אותה עת — אף לאחר פרסום פסק הבוררות — בהתעללותו בפועלים: 'לחץ, קלל, סכסך, שסה את המשטרה וגרש בלי מעצור ובלי רסן, מה שהעמיד אותנו בעיני הפועלים כחסרי אונים כלפיו — ואמנם כך היינו',⁶⁷ כדברי אליהו אגסי, מפעילי ברית פועלי ארץ-ישראל בקרב הפועלים הערבים בחיפה. האכזבה הקשה מתוצאות הבוררות, ההתעלמות של הקבלן מאותם סעיפים אשר פסקו לטובת הפועלים וחוסר האונים, או חוסר המעש, של ההסתדרות הביאו להתפוררות סופית של התארגנות הפועלים. מכתבם של גרינברג וחושי אל הוועד הפועל של ההסתדרות הציג את השתלשלות האירועים בצורה נוקבת וקולעת, וסיים בכיקורת חריפה כלפי הוועד הפועל:

אנו חושבים את זה מחובתנו גם הפעם אחרי הליקבידציה, להעיר לכם, חברים, את אותם הדברים שחזרנו ואמרנו לכם בכל ההזדמנויות כחדשים האחרונים, כי אנו חושבים שמחוץ לקשיים העצומים הפנימיים שהיו טבועים בעצם הפעולה הזאת, יש ליחס במידה ניכרת את סבת הכשלון בעמדת פועלי 'נשר' היהודים ובמדה יותר גדולה באדישות ובחסר העזרה מצד הוועד הפועל של ההסתדרות.⁶⁸

לכמה שנים שקטה המחצבה. היו אלה שנות צמיחה ותסיסה במשק החיפאי כולו. בצד הגידול הדמוגרפי והכלכלי בעיר, גדלו גם שכונות העוני שבהן הצטופפו מהגרים ערבים חסרי תעסוקה קבועה, ובקרבם גבר המתח החברתי והפוליטי.⁶⁹ בשנת 1935 עלה מספר השביתות בארץ כולה לשיא חסר תקדים של חמישים ושמונה שביתות, מתוכן תשע-עשרה שביתות של פועלים ערבים.⁷⁰

64 ש.ם.

65 ש.ם.

66 פסק-הדין של הבורר, 22 ביוני 1933, אה"ע, IV208-1-608.

67 א' אגסי, 'הפעולה הארגונית בין הפועלים הערבים בחיפה', יוני 1932-1933, עמ' 4, אה"ע, IV250-27-1-435.

אגסי ריכז את פעילות ברית פועלי ארץ-ישראל בחיפה.

68 גרינברג וחושי אל הוועד הפועל של ההסתדרות, 9 באוגוסט 1933, אה"ע, IV208-1-894.

69 Sh. Lachmann, 'Arab Rebellion and Terrorism in Palestine 1929-1939: The Case of Sheikh Izz al-Din al-Qassam and his Movement', E. Kedouri & S. Haim (eds.), *Zionism and Arabism in Palestine and Israel*, London 1982, p. 77

70 Colonial Office, *Report by His Majesty's Government to the Council of the League of Nations on the Administration of Palestine and Trans-Jordan for the Year 1935*, London 1936, p. 119



בחיפה מנה אליהו אגסי בחודשים הראשונים של שנה זו שבע שביתות של פועלים ערבים, רובן המכריע תחת חסות אגודת הפועלים הערבית הפלשתינאית.⁷¹

הפעילות במחצבות 'נשר' התרחבה. מספר הפועלים בה עלה מכמאה וחמישים בעת השביתות של 1932-1933 לכשלוש מאות ועשרים בתחילת 1936. בשביתות פועלי 'נשר' אשר פרצו בשנת 1936 חזרו והועלו אותן דרישות מוכרות מתחילת שנות השלושים: קיצור יום העבודה, העלאה כלשהי של השכר, הורדת לחץ המשגיחים ונסיון לווסת את פיטורי הפועלים. כבעבר דרשו הפועלים את ביטול החובה לקנות את מזונם כחנותו של הקבלן, ולכך נוספה דרישה חדשה והיא הזכות לאפשר למשפחותיהם להתגורר יחד עמם בכפר בלד אש-שייך, דבר אשר עורר את התנגדותו החריפה של הקבלן, ככל הנראה מחשש לאבד את שליטתו על הפועלים.⁷²

הפועלים קיבלו עזרה מאגודת הפועלים הערבית הפלשתינאית ובעיקר מן היועץ המשפטי של האגודה חנא עצפור.⁷³ הם חתמו על הסכמים עם הקבלן שבהם נענו על מרבית דרישותיהם, אך התחדשותן של השביתות מעידה כי גם תחת חסות אגודת הפועלים הערבית הפלשתינאית לא כובדו ההסכמים. הפועלים כבר לא פנו אל מועצת פועלי 'נשר' או אל ברית פועלי ארץ-ישראל שבחיפה, ופועלי 'נשר' היהודים התנגדו לכל התערבות או הושטת סיוע מצדם. לראשונה קישר גרינברג, מזכיר מועצת פועלי 'נשר', בין בעיית הסולידריות עם השובתים לבין בעיית העבודה הערבית במחצבה. להערכתו התחילה הנהלת 'נשר' להשתכנע כי כל עוד מתנהלת המחצבה על-ידי ערבים לא יכולה להיות לה שליטה על מהלך העבודה. ייתכן שקרב היום אשר בו תבין ההנהלה כי עדיף לה להוציא את המחצבה מידי הערבים, ולפיכך בוודאי שאין זה הזמן המתאים להושיט לשובתים עזרה.⁷⁴

ב-24 בפברואר 1936 פרצה השביתה האחרונה של פועלי מחצבת 'נשר' הערבים בדרישה לשיפור תנאי העבודה, והיא נמשכה עד ל-15 במארס. כחודש מאוחר יותר עתידה היתה לפרוץ השביתה הכללית אשר החלה את המרד הערבי, וסחפה אתה גם את מחצבות 'נשר'. בתקופה ארוכה זו, למן הפעלת בית-החרושת באוקטובר 1925 ועד למרד הערבי באפריל 1936, העסיקה בעיית הפועלים הערבים את עובדי 'נשר' היהודים ואת מוסדות ההסתדרות: מחד גיסא ניסו שוב ושוב להביא לביטול או לצמצום של העסקת הפועלים הערבים במחצבה, ומאידך גיסא סייעו לפועלים הערבים במאבקם נגד הניצול הקיצוני מצד הקבלן הערבי שהעסיק אותם. המתח הפנימי בין שתי מגמות אלה יכול להסביר את האמביוולנטיות הרבה של הפועלים היהודים כלפי הבעת תמיכה בשובתים הערבים כמו גם את הספקות שרווחו באשר לתגובתם במקרה שייקראו להשבתת תמיכה. אמביוולנטיות זו ברמה המקומית היתה ביטוי של המתח בכלל היישוב בין מדיניות 'העבודה העברית', קרי סגירת המשק היהודי בפני פועלים ערבים, לבין 'הארגון המשותף' — הנסיון לארגן את הפועלים הערבים תחת חסות ההסתדרות כדי לשפר את מצבם ולרכוש את אמונם.

71 א' אגסי, 'הפעולה בין הפועלים הערבים בחיפה', 31 באפריל 1935, אה"ע, IV250-27-1-435.

72 מדיווחו של אגסי על שביתת הפועלים במחצבת 'נשר', 6 בפברואר 1936, אה"ע, IV250-27-2-199. פרטים נוספים על שביתות אלה ועל הדרישות שהוצגו ראה: גליין להרשמת שביתות או השבתות של הפועלים הערבים, 25 במארס 1936, אוניברסיטת חיפה, ארכיון אבא חושי, תיק 5.

73 אגודת הפועלים הערבית הפלשתינאית הוציאה כמה כרוזים המדווחים על השביתה וקוראים לתמיכה: 2 ו-13 במארס 1936, אה"ע, IV104-49-73.

74 מיומנו של אגסי, 1 במארס 1936, אה"ע, IV250-27-2-119A.

מלך המלטים בשוק הא"י

תוצרת ביהח"ר ה:דול והמודרני ביותר בארצות הסוחר הקרוב

עילאה
"נשר"



מלט
פורטלנד

משיג כבר אחרי שני ימים את החוזק המוקצב לפי
הנירמות רק לאחר 28 יום

וזאת היא התועלת הממשית אשר מסיקים המשתמשים

במלט פורטלנד "נשר"
עילאה

קמוץ במלט 20-15 אחוז.

חסכון רב וחשוב בחסרים לתכניות בעבודת בנין-בסוף הורות
לאפשרויות של ערוק-תבניות סגור.

חסן רב וזמן העשיה קצר לסחורות-בסוף (לכנים, סבלאות וכ"ו)
הספקה זרזת של מלט חסיד פרו ביהח"ר מסקל סלא.

Portland Cement Co. Nesher Ltd.

חברת מלט פורטלנד "נשר" בע"מ

חיפה, ת. ד. 242, טל. 142. HAIFA, P. O. B. 242, Tel. 142

סוכן החברה בתל-אביב יפו והסביבה:

יוסף קורדיאנסקי תל-אביב, ת. ד. 191, טל. 377.



פנח בוכיית יצורים

מודעת פרסומת למלט
של 'נשר' (שנות
השלושים)

אפריל 1936-אוגוסט 1938, כניסת הפועלים היהודים למחצבה

השנתיים הבאות עמדו בסימן המרד הערבי והמשבר בענף הבנייה. משבר זה החל עוד בסוף 1935 עם מלחמת איטליה-חבש, אך הוא לא הורגש מיד בבית-חרושת 'נשר'. עם פרוץ המרד הערבי, באפריל 1936, העמיק המשבר. האבטלה פגעה קשות בפועלי הבניין היהודים,⁷⁵ הביקוש למלט ירד תוך צמצום מתמשך של היקף התוצרת והיקף התעסוקה במפעל 'נשר'.⁷⁶

101

75 מועצת פועלי חיפה, ההסתדרות בחיפה, בשנים 1933-1939, חיפה 1939, עמ' 92-93.

76 אשל (לעיל, הערה 18), עמ' 74-75; מועצת פועלי 'נשר'-יגור, דין-וחשבון לחדש יוני 1936, אה"ע, IV208-1-1511; מועצת פועלי 'נשר'-יגור, דין-וחשבון לחדש אוגוסט-ספטמבר 1936, אה"ע, IV208-1-1511; יומנו של מרמינסקי, 30 במאי 1937, אה"ע, IV208-1-1328A.

כאשר פרצה ב-19 באפריל 1936 השביתה אשר סימנה את התחלת המרד הערבי, נפגע קשות מצב העבודה במחצבת 'נשר'. הפועלים הערבים החלו לעבוד שמונה שעות ביום בלבד, וצמצמו את התוצרת לכדי שליש. הקבלן חשש מעימות עמם ונעלם מן השטח.⁷⁷ מצב הבטחון הידרדר אף הוא. החלו פגיעות בפועלים היהודים כדרכם לעבודה וממנה ובשכונת הצריפים הסמוכה לכפר בלד אשר-שייך. פועלי המחצבה הערבים החלו לקחת עמם כלי עבודה, לפגוע במכונות, וחמור מכול — הם נטלו כמויות ניכרות של חומר נפץ משטח המחצבה.⁷⁸ בתחילת חודש מאי עזבו הפועלים את העבודה.

ההסתדרות הפעילה לחץ מרבי לשנות הפעם סופית את אופן הפעלת המחצבה. הפועלים היהודים סירבו להמשיך בעבודתם בבית-החרושת אם המחצבה תופעל על-ידי מוצבאח שקיפי ופועליו הערבים, ואילו פולק מצידו נטה לסגור את המפעל אשר הביקוש לתוצרתו היה בירידה תלולה. לאחר כשבוע של מגעים קדחתניים הושג הסכם שעל-פיו יבוטל החוזה עם שקיפי והמחצבה תופעל על-ידי 'אבן וסיד', חברה בכעלות משותפת של חג' טאהר קרמאן וסולל בונה. במחצבה יועסקו פועלים ערבים ויהודים גם יחד, ביחס של שני שליש לשליש. דוד הכהן, איש חיפה ומראשי 'סולל בונה', הוא שיזם את ההסכם ושכנע את כל הצדדים לקבלו.⁷⁹ הכהן היה חבר במועצת עיריית חיפה עוד משנת 1927, ופיתח קשרים נרחבים, אישיים וכלכליים, עם ערבים בעלי הון והשפעה. ההצעה כי 'סולל בונה' תפעיל את המחצבה אך תעשה זאת באמצעות 'אבן וסיד' בעלת השותף הערבי, היתה פתרון רצוי להנהלת 'נשר', אשר לא רצתה לנתק את קשריה עם השוק הערבי. פועלי המחצבה השובתים, פועליו של שקיפי, ניסו למנוע את קיום ההסכם, אך קשריו הטובים של הכהן אפשרו את הפעלתה עם פועלים ערבים, על בסיס ההסכם שהושג. הפעם הועילו קשריו עם ראשי אגודת הפועלים הערבית הפלשתינאית — מזכירה רב ההשפעה סאמי טאהא ויועצה המשפטי חנא עצפור, חבר מועצת עיריית חיפה. הללו הסכימו לחתום על הסכם עם הכהן על תנאי העסקתם של הפועלים הערבים, על היחס המספרי בינם לבין הפועלים היהודים ועל תנאי שכרם, וזאת מתוך הבנה כי פועלים אלה יתקבלו אך ורק מבין חברי אגודת הפועלים הערבית הפלשתינאית. סעיף 7 בהסכם קבע במפורש כי 'שני הצדדים מקבלים על עצמם להפעיל את מלוא כוחם והשפעתם כדי לשמור על ההרמוניה והשלום בין שני החלקים השונים של הפועלים ולהפעיל את מלוא מאמציהם להדחיק כל הבדלים קהילתיים או גזעיים'.⁸⁰ על ההסכם הסופי חתמו הכהן ועצפור. על-פי זכרונותיו של הכהן היה זה סאמי טאהא אשר התלווה אליו ביום העבודה הראשון, שבו הבהיר הכהן לפועלים את תנאי עבודתם (שכר גבוה מזה שקיבלו אצל שקיפי וזאת תמורת שמונה שעות עבודה) ואת העובדה כי יחד אתם יעבדו גם פועלים יהודים באחד מחלקי המחצבה.⁸¹ בימים הראשונים נכנסו לעבודה כמאתיים וחמישים פועלים ערבים וחמישים פועלים יהודים.⁸² היה זה הישג חשוב ביותר עבור היישוב היהודי: הסכמתם של פועלים ערבים לעבוד בעת השביתה

77 על-פי זכרונותיו של הכהן, שקיפי ברח ללבנון מפחד פגיעת הפועלים המתמרדים. ראה: ד' הכהן, עת לספר, תל-אביב 1979, עמ' 65.

78 יומנו של מרמינסקי, 6-2 במאי 1936, אה"ע, IV208-1-1150.

79 הכהן (לעיל, הערה 77), עמ' 65-68.

80 הסכם בדבר הפעלת מחצבת 'נשר', אה"ע, IV208-1-1150 (אנגלית). אין תאריך על העתק ההסכם, הכתוב באנגלית, שנמצא בתיקי הוועד הפועל, אך מצוין שם כי ההסכם תוקם ב-18 במאי 1936.

81 הכהן (לעיל, הערה 77), עמ' 67.

82 מועצת פועלי 'נשר'-יגור אל הוועד הפועל של ההסתדרות, 17 במאי 1936, אה"ע, IV208-1500.

יהודים וערבים במפעל 'נשר'

הכללית, ועוד במפעל שבבעלות יהודית, בהסכמה שבחסות אגודת הפועלים הערבית הפלשתינאית ובשותפות עם פועלים יהודים, עמדה בניגוד בולט להתנגשויות ולמרד שציינו את אותם הימים. באוגוסט 1936 גבר הלחץ על כל הפועלים הערבים להצטרף לשביתה הכללית, ופועלי המחצבה עזבו אף הם את העבודה למשך כעשרה ימים. הפועלים היהודים המשיכו להפעיל את המחצבה תוך גידול משמעותי במספרם. עם חזרתם של הפועלים הערבים לעבודה הסכים הכהן לקבלם, אף-על-פי שעצם הצטרפותם לשביתה נחשבה להפרת ההסכם החתום בינו לבין עצפור, אך מבלי לחזור ליחס של שני שלישי ערבים ושליש יהודים, כפי שנקבע בהסכם הראשוני, אלא ליחס של חצי-חצי.⁸³ ואכן זה היחס אשר נשאר עד אוגוסט 1938, עם החרפת המרד הערבי ועזיבתם הסופית של הפועלים הערבים את המחצבה, ביזמתם שלהם.

היהודים והערבים הועסקו אמנם על-ידי אותו גורם, 'אבן וסיד', ולמעשה 'סולל בונה', אך תנאי העבודה ובעיקר גובה השכר ואופן התשלום היו שונים. אף שחל שיפור בשכרם של הפועלים הערבים, הרי שכר הפועלים היהודים עדיין היה גבוה בהרבה.⁸⁴ אולם הבדל מהותי יותר היה באופן חישוב השכר. שכרם של הפועלים הערבים היה שילוב של שכר יומי ושל פרמיה ששולמה על-פי כמות התוצרת, בעוד הפועלים היהודים התנגדו בכל תוקף לתשלומי פרמיה ועמדו על תשלום שכר יומי בלבד, הן להם והן לפועלים הערבים. הפועלים הערבים הרוויחו מאה ושישים מיל כשכר יסוד יומי אשר עבורו היו אמורים למלא עשר קרוניות חומר גולמי. כל קרונית נוספת זיכתה אותם בעוד עשרה מיל ובמרבית הימים הצליחו הפועלים להעמיס עשרים קרוניות חומר. שכרם של הפועלים היהודים היה שלוש מאות ושלושים מיל, והוא שולם ללא חישובי כמות או פרמיה. ההנחה היתה כי שכר זה יאפשר להם להוציא אחת-עשרה קרוניות חומר ביום עבודה. ברבים מן הימים הם הצליחו לגמור מכסה זו בשש עד שבע שעות עבודה, אולם הם סירבו בתוקף להוסיף על כך תשלום פרמיה לקרוניות נוספות אף-על-פי שמנהלי 'סולל בונה' הציעו להם תוספת של שלושים ושלושה מיל לכל קרונית.⁸⁵

יש להבין מחלוקת זו בעניין שיטת הפרמיה על רקע הצמצומים והפיטורין בבית-חרושת 'נשר' עקב המשבר בענף הבנייה והירידה בביקוש למלט. שיטת הפרמיה שהיתה נהוגה עבור הפועלים הערבים גרמה לכך שהם הפיקו כמות גדולה של חומר מדי יום. כתוצאה מכך, העריכו הפועלים היהודים, הצטמצם מספר הפועלים שיש להעסיק במחצבה, וממילא ירד גם מספר היהודים שיכולים היו למצוא שם עבודה. הפועלים היהודים חזרו ודרשו לפיכך לבטל את הפרמיה אשר ניתנה לפועלים הערבים או לחלופין לחשב את חלקם היחסי, קרי מחצית לא מתוך כלל העובדים אלא מתוך כלל התוצרת המופקת,⁸⁶ דבר שהיה מעלה את מספר הפועלים היהודים המועסקים, אשר באו ברובם מבין מפוטרי 'נשר'.

דרישה זו הועלתה שוב ושוב במשך כשנתיים עד אוגוסט 1938, אך נדחתה על-ידי 'סולל בונה'. עם החרפת המרד הערבי עזבו הפועלים הערבים את המחצבה, ולראשונה הפעילה אותה חברת 'סולל בונה' בעבודתם של פועלים יהודים בלבד.

83 הכהן אל עצפור, 27 בנובמבר 1936, אה"ע, IV208-1-1075D.

84 מועצת פועלי 'נשר'-יגור, דר"ח מפעולות המועצה 1937-1938, עמ' 17, אה"ע, IV208-1-1200.

85 דין וחשבון עבור החודשים אוקטובר-דצמבר 1936, עמ' 4, סעיף ב', אה"ע, IV208-1-1511; יומנו של מרמינסקי, 6 באפריל 1937, אה"ע, IV208-1-1328A.

86 יומן מרמינסקי, 6 באפריל 1937, אה"ע, IV208-1-1328A.

שנתיים אלה היו האחרונות שבהן הועסקו ב'נשר' יהודים וערכים. לראשונה נשברה ההפרדה בין היהודים שהועסקו בבית-החרושת, ובין הערכים, שהועסקו במחצבה — הראשונים על-ידי הנהלת 'נשר' והאחרונים על-ידי הקבלן. אולם העבודה המשותפת במחצבה לא יצרה תנאים של שותפות. למרות המעסיק המשותף, 'סולל בונה', לא היה מקום להיווצרותם של אינטרסים משותפים בין הפועלים. המחויבות של 'סולל בונה' כקבלן הסתדרותי להעסיק פועלים יהודים היתה ברורה, ולא הועמדה בסכנה על-ידי השכר הנמוך יותר של הפועלים הערכים. היפוכו של דבר, שכר נמוך זה הקל על 'סולל בונה' להעסיק פועלים יהודים ולשלם להם שכר גבוה יותר. דווקא העבודה באותו מקום עצמו חידדה בקרב היהודים את התחושה כי הערכים מועסקים על חשבון עובדים יהודים. המתח סביב העסקת פועלים ערכים לא שכך, אלא אף גבר.

סיכום

מפעל 'נשר' היה מקום עבודה מעורב בעיר מעורבת וביישות פוליטית כעלת אוכלוסייה מעורבת. חיי היום-יום של הפועלים היהודים והערכים במקום עבודה זו עוצבו על-ידי המציאות של החברה המעורבת והמעומתת של פלשתינה-ארץ-ישראל המנדטורית. עצם קיומו של מקום עבודה גדול זה, שהעסיק גם יהודים וגם ערכים למאות, היה תוצאה — שנויה במחלוקת, כפי שראינו לעיל — של הקמת הבית הלאומי היהודי ושל התמיכה המנדטורית בפיתוחו של הבית הלאומי. התהליכים השונים אשר עברו על החברה הערבית הפלשתינית, הכפרית בעיקרה — תהליכים שנבעו בחלקם, אם כי רק בחלקם, מההתיישבות הציונית — הביאו להיווצרות מאגר גדול של פועלים ממוצא נפרי אשר ניתן היה להביאם העירה וכך להבטיח את התחלופה המתמדת של פועלי המחצבה הזולים; פועלים אלה התחרו ביהודים מחד גיסא ונזקקו לעזרתם מאידך גיסא. חיפה כמוקד פיתוח ממשלתי וציוני הפכה ליעד הגירה ליהודים ולערכים, תנאי הכרחי להפגשתם באותו מקום עבודה. התגבשות ההתיישבות הציונית, בואה של עלייה פועלית והתפתחותה של מערכת מוסדית-פוליטית היו גורמים חיוניים להתארגנות פועלי 'נשר' ולהצלחתם. מפעל 'נשר' היה במוכנים מסוימים מפעל ייחודי — בגודלו, באופי התוצר ובהיותו מפעל בסקטור התעשייתי היהודי אשר העסיק יהודים וערכים כאחד. עם זאת כל מה שהתרחש במפעל זה ניתן להסבר רק כמיקרוקוסמוס או כנקודת מפגש של תהליכים מקיפים הרבה יותר.

התפתחותה של החברה היישובית היהודית על דרך ההפרדה — כדרך חיים, כדרך מחשבה וכדרך גיבוש מוסדית ופוליטית — הקשתה על אימוץ דרך חלופית המבוססת על שיתוף פעולה, גם כשהיה רצון או צורך לעשות כן. תופעה זו מסתמנת שוב ושוב בסיפור היחסים בין הפועלים היהודים לערכים במפעל 'נשר'. מציאות חייהם של פועלי 'נשר' היהודים היתה מעוגנת, באופן גלוי וסמוי, בבניית היישות היהודית הנפרדת. הם היו חלק מיצירת מעמד פועלים יהודי נפרד; הם לחצו, דחפו ונאבקו להגדלת אותו מעמד ולקידומו; הם הקימו שכונה נפרדת, והקימו ועד נפרד של הפועלים היהודים ומועצת פועלים נפרדת, שהיו חלק של ההסתדרות הכללית של העובדים העברים בארץ-ישראל; הם גם שיתפו פעולה דרך מוסדות הפועלים עם הגופים הפוליטיים של היישוב היהודי להגנה על מקום עבודתם ולהרחבתו. אולם במקביל לפעולות אלו, ומתוך

המציאות המעורבת שבה חיו הפועלים היהודים, נוצרו גם נקודות מפגש עם האוכלוסייה הערבית, ובמקרה זה עם ציבור פועלים ערבי. מפגש זה היה טעון מתחים וסתירות. מצד אחד, הפועלים הערבים היו מתחרים זולים אשר הועדפו על-ידי ההנהלה, ולפיכך היוו איום על הפועל היהודי ברמת הפרט וברמת הקולקטיב. מצד אחר, עצם השותפות באותם תהליכי ייצור יצרה תלות של קבוצה אחת באחרת, הביאה, כפי שראינו לעיל, ליצירת קשר ביניהם, ושברה, ולו לקטעי זמן קצרים, את התחרות והעוינות תוך בניית שיתוף פעולה וסולידריות. אולם הסתירה שבין שתי האוריינטציות לא נעלמה גם בקטעי זמן ובנקודות מפגש אלו. הדומיננטיות של התחרות וההפרדה הקשתה על שיתוף הפעולה. גישת היסוד של הפועלים היהודים מן השורה לשיתוף כזה היתה אמביוולנטית ביותר עקב המקום המרכזי של בעיית 'העבודה הערבית' לעומת 'העבודה העברית' בחייהם. מוסדות הפועלים היהודים היו נפרדים ולא ניתן היה לכלול בהם בקלות פועלים ערבים. ההפרדה בתנאי העבודה – שהיתה תוצאה של העבר וההווה הנפרדים של כל קבוצה – הקשתה על גיבוש מאבק משותף, והסכסוך הלאומי הכולל העמיד כל מקרה של שיתוף פעולה כביקורת נוקבת של גורמים נוספים שהיו מעורבים בסכסוך משני הצדדים. אם נדמה היה כי התנאים של עיר מעורבת כחיפה ושל מקום עבודה מעורב כ'נשר' יכולים היו להכשיר את הקרקע ליחסי שיתוף במקום יחסי תחרות והיבדלות, הרי מסקנתי הסופית היא שונה. עצם השילוב בפועל באותו מקום עבודה, החשיפה ההדדית, הנגישות והנראות חידדו את התחרות וטרפדו, באופן גלוי או סמוי, במקום או במאחר, את נקודות שיתוף הפעולה.

ניתן לגזור ממקרה זה כמה מסקנות והערות כלליות יותר.

כפי שראינו לעיל, נסיונותיה של ההסתדרות לארגן את הפועלים הערבים ב'נשר' נחלו כשלון. כשלון זה לא היה מקרי. נהפוך הוא, כל גורמי הכשלון אשר באו לידי ביטוי ב'נשר' חזרו ונשנו גם במקרים האחרים שבהם ניסתה ההסתדרות לארגן פועלים ערבים ולסייע להם במאבקם המקצועי. חוסר היכולת לממש את ההישגים המעטים שהושגו עבור הפועלים הערבים, חוסר האפשרות לספק להם עבודה חלופית במידת הצורך ואי-היכולת להפעיל לחץ משמעותי על המעסיק או על הקבלן הערבי, כל אלה שמו לאל את נסיונות הארגון, שנעשו ברובם תחת חסות ברית פועלי ארץ-ישראל. גוף זה, אשר ההסתדרות נהגה להשתבח בו בעיקר ליחסי חוץ, נשאר למעשה חסר אחיזה וחסר השפעה בציבור הפועלים הערבי. התמדתה המהותית של ההסתדרות בהתנגדותה להעסקת ערבים בסקטור היהודי, כמו גם העניין המועט שהיה לרוב המכריע של פעיליה בארגונם של הפועלים הערבים, מנעו ממסגרת זו כל אפשרות ליצירת שיתוף פעולה פועלי-מעמדי. ברמה עקרונית יותר ניתן לומר כי מהותה של ההסתדרות הכללית של העובדים העברים בארץ-ישראל כגוף פועלי-לאומי, כגוף אשר מילא תפקיד מרכזי בבניית היישות הלאומית הנפרדת, לא אפשר לה לגשר על ההבדלים הלאומיים ולהגיע לכדי שיתוף פעולה מעמדי על-לאומי.

במקרים המועטים שבהם התקיים מאבק פועלי משותף, הוא לא התנהל תחת חסותה הכוללת של ההסתדרות, אלא במתכונת של שיתוף פעולה בין ההסתדרות כמארגנת הפועלים היהודים ובין אגודת הפועלים הערבית הפלשתינאית כמארגנת הפועלים הערבים. רק במקרים הבודדים שבהם היו שני ארגונים אלה נכונים לפעול יחדיו התממש המאבק המשותף הלכה למעשה. השלכותיה של ההפרדה בין היישוב היהודי לערבי על דינמיקת היחסים במקום עבודה מעורב הוארו שוב ושוב במאמר זה. אולם ההשלכות עמוקות ומקיפות הרבה מעבר לאירועים שתוארו או



דבורה ברנשטיין

לדומיהם. הדומינטיות של עקרון זה בגיבושו של היישוב היהודי עיצבה לא רק מבנים מוסדיים, כלכליים ופוליטיים, אלא אף דפוסי שפה וחשיבה. ההגמוניה של עקרון ההפרדה הקשתה מאוד על אימוץ כל דרך חלופית המבוססת על מידה זו או אחרת של שיתוף פעולה או אינטגרציה. הקושי היה לא רק במימושה של דרך שיתופית הלכה למעשה, אלא אף בהעלאתה על סדר היום החברתי-התרבותי הלגיטימי. ייתכן מאוד כי דרך ההפרדות היתה הדרך היחידה האפשרית לבניית ישות חברתית-פוליטית יהודית בארץ-ישראל. אך בצד ההצלחה היה גם המחיר. ולהערכת הדחיקה המוחלטת כמעט של כל דרך חלופית היא אחד המחירים הכבדים ורבי השלכות.



סמל מפעל 'נשר'