

קובי כהן-הטב
ויוסי כץ

מטרה-סנטה לתורזם - המחקר הגאוגרפי-היסטורי של התיירות ומקומו בחקר ארץ-ישראל

פתח דבר

אחת התופעות התרבותיות הבולטות המאפיינות את העת החדשה היא התפתחות התיירות המודרנית. ברם בניגוד לעיסוק המחקרי הרב בתופעת התיירות כפי שהיא באה לידי ביטוי בימינו, כמעט לא נערכו מחקרים גאוגרפיים-היסטוריים הבוחנים את השתנות הסביבה הגאוגרפית על רקע הפעילות התיירותית בזמן עבר. ייתכן שהסיבה לכך היא מצד אחד היותה של התיירות תופעה חדשה יחסית בקנה מידה היסטורי ומצד אחר מקומה החשוב של התיירות בחברה בת זמננו, דבר שגרם למיקוד תשומת הלב המחקרית בתופעה בתקופתנו.

מטרת המאמר היא לשפוך אור על הזיקה ויחסי הגומלין שבין המחקר הגאוגרפי-היסטורי למחקר התיירות ולבחון מהו המקום שיש לייחד לתופעת התיירות במחקר הגאוגרפי-היסטורי של ארץ-ישראל בעת החדשה. כל זאת תוך ניתוח מגמות המחקר המודרני העוסק בתיירות בעולם ובמיוחד בהקשר ההיסטורי. בחלקו הראשון של המאמר יוצגו נושא התיירות, תרבות הפנאי וכיווני מחקר התיירות העיקריים; בחלקו השני יתוארו מאפייניו הייחודיים של המחקר הגאוגרפי-היסטורי של התיירות ויידונו הבעיות, השאלות ושיטות המחקר הייחודיות לו; בחלקו השלישי של המאמר ייעשה ניסיון לבחון את המרחב הארץ-ישראלי בעת החדשה בכלים של המחקר הגאוגרפי-היסטורי של התיירות כפי שהוצג בחלקו השני של המאמר. שיטת המחקר תודגם במחקר שעניינו התפתחות שירותי התיירות בירושלים בתקופת השלטון הבריטי בעיר.

תיירות ותרבות הפנאי

תחום לימודי התיירות התפתח מאוד בשנים האחרונות והדבר ניכר בכמות הפרסומים המדעיים.¹ אחת הבעיות המרכזיות העומדות בפני החוקרים השונים העוסקים בתחום זה היא העדר הגדרה ממצה של תופעת התיירות שתענה על השאלה הבסיסית מהי תיירות. נעשו אמנם כמה ניסיונות להגיע לאיזו הגדרה של התופעה. אחת ההצעות, המצוטטת לעתים קרובות בספרות המחקרית, היא: 'תיירות היא תנועה זמנית של אנשים ליעדים שונים לא לצורך עבודה או מגורים, וכל הפעילות המתקיימת באותם היעדים'.² ארגון התיירות העולמי (World Tourism Organization, WTO) הוסיף להגדרה זו את ממד הזמן בקבעו שתיירות היא 'פעילות של אנשים הנוסעים מביתם, והשוהים במקומות אשר אינם בסובב הקבוע שלהם, למטרות של נופש, עסקים ומטרות אחרות, וזאת לתקופה שאינה קצרה מיממה ואינה עולה על שנה'.³ ואולם הגדרות אלו, רחבות ככל שיהיו, לא יוכלו לכלול את כל האפשרויות הגלומות בתופעת התיירות, כיוון שממהותה היא תופעה רחבה ודינמית, שאין לה מבנה יציב וקבוע והיא נתונה לשינויים ותמורות תלויי זמן ומקום. אשר על כן התיירות יכולה להיבחן מכמה נקודות מבט: כלכלית, סוציולוגית, תרבותית, חברתית, פוליטית, היסטורית, גאוגרפית ועוד. גם ללא הגדרה ממצה ומדויקת אין ספק כי קיים קשר בין תיירות לסוג הזמן המכונה פנאי. הפנאי כרוך בתהליכים התרבותיים האופייניים לעולם המערבי בעת החדשה; בתקופה זו חלה במערב עלייה ברמת החיים ובמקביל צמחה תרבות הפנאי והבילוי. יש במחקר שלוש תפיסות עיקריות של מושג הפנאי: תפיסה אחת מתבססת על מושג הזמן, ולפיה במסגרת סך הזמן העומד לרשות האדם עליו למלא מחויבויות שונות כמו עבודה או שינה ואילו יתרת הזמן העומד לרשותו תוגדר פנאי. תפיסה אחרת מתבססת על סוגי הפעילות שאדם מבצע, ובגישה זו נתפס הפנאי כמושג אובייקטיבי ומוגדר

1 מבין החיבורים הכלליים הרבים בתחום התיירות שראו אור בשנים האחרונות נציין את החיבורים הבאים: A.J. Burkart & S. Medlik, *Tourism: Past, Present and Future*, London 1981; A. Mathieson & G. Wall, *Tourism: Economic, Physical and Social Impacts*, London 1982; G. Ashworth, *Recreation and Tourism*, London 1984; R.C. Mill & A. Morrison, *The Tourism System: An Introductory Text*, New Jersey 1985; D.G. Pearce, *Tourist Development*, London 1989²; idem, *Tourism Today: A Geographical Analysis*, New York 1995²; R.W. McIntosh & C.R. Goeldner, *Tourism: Principles, Practices and Philosophies*, New York 1990; C. Cooper et al., *Tourism: Principles and Practice*, London 1993; S. Medlik, *Dictionary of Travel, Tourism and Hospitality*, C.P. Cooper (ed.), Oxford 1996². כמו כן יוצאים לאור ספרים בענייני תיירות במסגרת של סדרות שנתיות ובהן: C.P. Cooper (ed.), *Progress in Tourism, Recreation and Hospitality Management*, London; J.R.B. Ritchie & D. Hawkins (eds.), *World Travel Tourism Review*, Oxford World Tourism Organization for Economic Co-operation and Development, *Tourism Policy*; הם: Tourism Policy and International Tourism in OECD Member Countries, Paris; World Tourism Organization, *Compendium of Tourist Statistics*, Madrid. נוסף על כך ישנם כתיבי-עת רבים בתחום התיירות היוצאים לאור בשנים האחרונות, והבולטים בהם: Journal of Tourism Studies; Journal of Leisure Research; Journal of Tourism Research; Journal of Travel Research; Journal of Tourism Management; Journal of Travel Research; Journal of Tourism Analyst. פירסום מיוחד הוא ה"Leisure, Recreation and Tourism Abstract", היוצא לאור באוקספורד ארבע פעמים בשנה ומוסר תקציר של כל הפרסומים שראו אור בתחום מחקר התיירות.

2 מתיסון ו-ין'ל (לעיל, הערה 1), עמ' 3.

3 United Nations and World Tourism Organization, *Recommendations on Tourism Statistics*, 83, New York 1994, p. 5

על פי פעולות מסוימות הנעשות במסגרתו. תפיסה נוספת מתבססת על התפיסה והתודעה של האדם, ועל פיה הגדרת הפנאי תלויה בהלך המחשבה של כל אחד ואחד, והוא יוגדר על פי המשמעות שאדם מייחס לכל פעילות שהוא עושה.⁴

כך או כך תיירות היא סוג מסוים של פעילות המתקיימת בזמן הפנוי. ניתן אף להרחיק ולומר כי חלק ניכר מהפעילות התיירותית תלויה ברצונם של התיירים לחוות חוויות שונות של פנאי ועל כן ישנה הבניה של נורמות הפנאי החברתיות לתוך החוויה התיירותית. נורמות אלו הן כידוע תלויות חברה ותרבות ועל כן משתנות בהתאם לזמן, למקום ולחברה הנדונה, ולכך יש כמובן גם כן חלק חשוב במורכבות ובדינמיות של תופעת התיירות.

מחקר התיירות

שילובה של התיירות בתחומי החיים באופנים ובממדים שונים תרם למעורבותם של חוקרים מדיסציפלינות שונות בחקר התופעה, ואלה בוחנים אותה בהתאם לזווית הסתכלותם המחקרית. ואולם על אף הנגיעה הרבת־תחומית של תופעת התיירות⁵ ניתן לחלק את העיסוק המחקרי הקיים בה לארבעה תחומי מחקר עיקריים.

גישה אחת עוסקת בפעילות הכלכלית המגוונת המתרחשת בעטייה של הפעילות התיירותית ובמסגרת זו נבדקים פרמטרים שונים המצביעים על מקומה של התיירות בכלכלה הלאומית והבין־לאומית.⁶ רבים מהבוחנים את התיירות מהזווית הכלכלית מתמקדים בייצור ובמוצר התיירותי, בצריכה, במאזן התשלומים, בהכנסות והוצאות, במצב מטבע החוץ, בהשפעות המכפיל ובפקטורים כלכליים אחרים הקשורים לפעילות התיירותית. הגישה הכלכלית נקטת על פי רוב למטרות אופרטיביות של ניתוח הממד הכלכלי בפעילויות התיירותיות השונות ולהערכת תרומתה של התיירות לכלכלה ולפיתוח הכלכלי.

גישה מחקר אחרת מתמקדת בהיבטים החברתיים והתרבותיים של תופעת התיירות ועוסקת בין היתר בהגדרות שונות של המושג תייר, בהתנהגויות השונות המאפיינות יחידים וקבוצות בהקשר של פעילות תיירותית, במאפיינים של יחסי הגומלין בין החברה המקומית, המארחת, לחברת התיירים, המתארחת,⁷

4 סיכום על כך ראה: G. Shaw & A. Williams, *Critical Issues in Tourism: A Geographical Perspective*, Oxford 1994, pp. 3-5

5 K. Przeclawski, 'Tourism as the Subject of Interdisciplinary Research', D.G. Pearce & R.W. Butler (eds.), *Tourism Research: Critiques and Challenges*, London 1993, pp. 9-19

6 ספרות כללית ומחקרים רבים העוסקים בקשר שבין תיירות לכלכלה פורסמו בשנים האחרונות ומהם נציין את G.J. Ashworth & B.C. Goodall (eds.), *Marketing Tourism Places*, London 1990; A. Bull, *The Economics of Travel and Tourism*, London 1989; J.C. Holloway, *The Business of Tourism*, London 1989; A.M. Williams & G. Shaw (eds.), *Tourism and Economic Development*, London & New York 1991; D.E. Lundberg et al., *Tourism Economics*, New York 1995. לנדברג מגדיר את המושג תיירות מהזווית הכלכלית וטוען שהתיירות היא למעשה תעשייה שבה פרטים, פירמות וארגונים שונים ובכלל זה ממשלות עוסקים בהספקת צורכי התייר. ראה: שם, עמ' 3-5.

7 E. Cohen, 'Towards a Sociology of International Tourism', *Social Research*, 39 (1972), pp. 164-182; *ibid.*, 7

ובשינויים תרבותיים החלים באזורים שונים בגינה של התיירות. במסגרת זו נבחנים תהליכים תיירותיים בכלים שמקורם בתחומי הסוציולוגיה, האנתרופולוגיה, הפסיכולוגיה וחקר התרבות. הגישה ההיסטורית בוחנת את שורשי תופעת התיירות ומנסה להציג את ההתפתחות שחלה בתחום זה.⁸ הערים ההיסטוריות הן נושא מרכזי במחקר ההיסטורי-התיירותי. לאתרים ההיסטוריים של העיר יש תפקיד מפתח במשיכת התיירות אליה, ומנגד יש לתיירות תפקיד חשוב בפיתוחם של האתרים ההיסטוריים של העיר ובגיבושם לכלל אתרים תיירותיים. השילוב שבין פעילות תיירותית להיבטים ההיסטוריים של המרחב העירוני תרם לעיצוב פניה של העיר ההיסטורית לכלל עיר היסטורית-תיירותית.⁹ לכך יש קשר ישיר לשימורם של אתרים היסטוריים, שהוא אחד מהתוצרים המודרניים של היחס כלפי המורשת ההיסטורית והתרבותית בכלל וזו העירונית בפרט.¹⁰

לבד מצמיחתה של העיר ההיסטורית-התיירותית עוסקים מחקרים היסטוריים של התיירות למשל בנושא 'הסיור הגדול' (The Grand Tour) – המסע שערכו בני האצולה החברתית והכלכלית של



תיירים אמריקנים
באיי מדיירה
(פורטוגל), 1904

- 'Who is a Tourist? A Conceptual Clarification', *Sociological Review*, 22 (1974), pp. 527-555; D. MacCannell, *The Tourist: A New Theory of the Leisure Class*, London 1976; P.E. Murphy, *Tourism: A Community Approach*, New York & London 1985; V.L. Smith (ed.), *Hosts and Guests: The Anthropology of Tourism*, Philadelphia 1989; J. Urry, *The Tourist Gaze: Leisure and Travel in Contemporary Societies*, London 1990
- M. Feifer, *Tourism in History: From Imperial Rome to the Present*, New York 1985; L. Turner & J. Ash, *The Golden Hordes: International Tourism and the Pleasure Periphery*, New York 1976, pp. 19-126; A.J. Burkart & S. Medlik, *Historical Development of Tourism*, Aix-en-Provence 1990; J. Towner & G. Wall, 'History and Tourism', *ATR*, 18 (1991), pp. 71-84; J. Towner, 'Approaches to Tourism History', *ibid.*, 15 (1988), pp. 47-62; idem, 'What is Tourism's History?', *Tourism Management*, 16 (1995), pp. 339-343
- G.J. Ashworth, 'Urban Tourism: An Imbalance in Attention', C.P. Cooper (ed.), *Progress in Tourism, Recreation and Hospitality Management*, I, London 1989, pp. 33-54; G.J. Ashworth & J.E. Tunbridge, *The Tourist-Historic City*, London & New York 1990
- S. Heberton (ed.), *Heritage, Tourism and Leisure*, Glasgow 1989; D. Uzzel, שימור ותיירות ראה: *Tourism and Heritage Interpretation: The Natural and Built Environment*, I, London 1989; R. Prentice, *Tourism and Heritage Attraction*, London 1993; J. van der Borg et al., 'Tourism in European Heritage Cities', *ATR*, 23 (1996), pp. 306-321

אירופה מן המאה השש־עשרה ועד המאה התשע־עשרה והנחשב כאחד ממבשריה של התיירות המודרנית¹¹ – וכן בהתהוותם של שירותי תיירות שונים כגון מחקר על פעילותה של חברת הנסיעות קוק (Cook) ומקומה בהתפתחות התיירות המאורגנת.¹²

הגישה הגאוגרפית עוסקת בתמורות שחלו במרכיבים הגאוגרפיים-הסביבתיים של התיירות: אזור המוצא שממנו מגיע התייר, אזור היעד של התייר, כלומר המרחב התיירותי שאליו הוא מבקש להגיע והמהווה את מוקד התופעה התיירותית, והדרך המחברת בין שתי הנקודות.¹³ העניין הגאוגרפי במרחבים התיירותיים מנותח על פי שאלות העוסקות בין היתר במיקום ואיתור של אתרים שונים הקשורים בפעילות התיירותית, במאפייני התכנון התיירותי¹⁴ או באופיים של מרחבים שונים, כגון המרחב העירוני¹⁵ והמרחב הכפרי,¹⁶ בהקשר של הפעילות התיירותית.

לדעתנו יש לייחד מקום לדיון בתופעת התיירות גם מהזווית המחקרית של הגאוגרפיה ההיסטורית, זו הבוחנת את התפתחותה של סביבה גאוגרפית נתונה על רקע הפעילות האנושית שהתרחשה בה בזמן עבר מוגדר.

ייחודו של המחקר הגאוגרפי-היסטורי של התיירות

העיסוק הגאוגרפי-היסטורי הספציפי בתיירות מחייב דיון מקדים במושגים גורמי משיכה, ביקוש והיצע תיירותיים. דיון זה יאפשר לזהות את סוג הקשרים המתקיימים בין המחקר הגאוגרפי-היסטורי למחקר התיירות בכלל וייחד את שאלות המחקר הנדונות במחקר התיירות בהקשר הגאוגרפי-היסטורי.

הדיון התאורטי במושג גורמי משיכה תיירותיים מפותח במחקר התיירות בעיקר מהזווית של ההיצע התיירותי במרחב העירוני, שהוא מגוון ומורכב יותר מהמרחב הכפרי. על פי הצגה זו הסביבה העירונית היא מוצר של תיירות המורכב מיסודות ראשוניים (primary elements), משניים (secondary elements) ומותנים (conditional elements).¹⁷

- J. Towner, 'The Grand Tour: A Key Phase in the History of Tourism', *ATR*, 12 (1985), pp. 297-333; J. Black, 11
The British Abroad: The Grand Tour in the Eighteenth Century, New York 1992
- E. Swinglehurst, *Cook's Tours: The Story of Popular Travel*, London 1982; E. Brendon, *Thomas Cook: 150* 12
Years of Popular Tourism, London 1991
- N. Leiper, 'The Framework of Tourism: Towards a Definition of Tourism, Tourist and the Tourist Industry', *ATR*, 13
 6 (1979), pp. 390-407; D. Pearce, *Tourist Development*, London 1989; B.G. Boniface & C.P. Cooper, *The*
Geography of Travel and Tourism, Oxford 1987
- C.A. Gunn, *Tourism Planning*, New York 1988²; E. Inskeep, *Tourism Planning: An Integrated and Sustainable* 14
Development Approach, New York 1991; D. Getz, 'Planning for Tourism Business Districts', *ATR*, 20 (1993),
 pp. 583-600
- מחקרים רבים עוסקים בצדדים השונים של הפעילות התיירותית במרחב העירוני. שני ספרים כלליים ומסכמים בתחום
 C.M. Law, *Urban Tourism: Attracting Visitors to Large Cities*, London & New York 1992; S.J. Page, זה הם:
Urban Tourism, London & New York 1995
- S.J. Page & D. Getz (eds.), *The Business of Rural Tourism*, Oxford 1997 16
 ועדכנית בתחום התיירות הכפרית.
- גישה זו מיוצגת במחקר על ידי החוקרת ההולנדית ינסן-ורבקה, שעסקה בשורה של מאמרים במאפיינים השונים
 M. Jansen-Verbeke, 'Inner City', ראה לדוגמה: 17
 והמשתנים של גורמי המשיכה התיירותיים באזורים העירוניים.

ביסודות הראשוניים נכללים גורמי המשיכה התיירותיים של עיר, ובהם אתריה ההיסטוריים ומרכזי התרבות והבידור שלה, כגון מוזאונים וגלריות, כמו גם מאפייניה החברתיים-התרבותיים, כשפה, מנהגים מקומיים, תלבושות, פולקלור ועוד. המרכיבים הראשוניים הם המושכים במידה זו או אחרת את התייר מלכתחילה ומהווים את המניע הראשוני והעיקרי לביקורו. ביסודות המשניים נכללים כל אותם השירותים המשמשים את התייר בביקורו, ובהם שירותי לינה (כגון בתי מלון, פנסיונים), הזנה (מסעדות, פאבים ועוד), מרכזי קניות ושווקים. מרכיבים אלו התפתחו בזיקה ליסודות הראשוניים ובמגמה לתמוך את המבקר בביקורו. היסודות המתנים הם התשתיות, מרכיבי גישה וגורמי תיווך שונים המאפשרים במידה רבה את ההגעה לאתר ואת קיומו של הביקור, ובהם שירותי תחבורה, מגרשי חניה, לשכות מודיעין מקומיות, שירותי הדרכה למיניהם ועוד.

המיון וההבחנה בין גורמי משיכה שונים במרחב התיירותי יכולים כמובן להיעשות גם לגבי משארי נופך עבר שהיו קשורים בזמנם בפעילות של פנאי ותיירות. בחינתם של אלו מייחדת את המחקר הגאוגרפי-היסטורי של התיירות מן המחקר ההיסטורי שלה מזה ומן המחקר הגאוגרפי מזה, שהוצגו לעיל.

ייחוד זה יתברר גם לאור הדיון במושגי הביקוש וההיצע התיירותיים. הביקוש לתיירות מצוי באזור המוצא ואילו ההיצע התיירותי באזור היעד ומתקיימת תנועה תיירותית המחברת ביניהם.¹⁸ המחקר הגאוגרפי-היסטורי אינו רק בוחן את המרכיבים התיירותיים מנקודת המוצא של הסביבה הגאוגרפית כמוצר של תיירות אלא גם מייחד תשומת לב להיצע התיירותי כחלק ממערכת רחבה יותר המושפעת בין היתר מתנאים שונים שיצרו את הביקוש התיירותי, ממקום מוצאם של המבקרים ומן התנאים התרבותיים, החברתיים, הכלכליים והאחרים באזור המוצא שלהם שעיצבו את גישתם לתיור. אזור היעד התיירותי חשוף לייבוא של רעיונות, דגמים והשפעות שונות שמקורם באזור המוצא של התיירים, ואזור מוצאם חשוף לייבוא דומה מן היעד התיירותי. על מנת להבין טוב יותר את תופעת התיירות יש לראותה אפוא גם בהקשר מערכתי זה, שבו התיירות היא למעשה סוכנת של שינויים תרבותיים, חברתיים ואחרים ברמות שונות של עצמה באזורים שונים של העולם.¹⁹

בדיון בהתפתחות של אזור תיירותי מסוים בזמן עבר יש לשלב במידת האפשר התייחסות למערכת הביקוש וההיצע האופיינית לתקופה הנחקרת, היא המערכת שעמדה ברקע הגיבוש של האתר או של הסביבה התיירותית הנדונים במחקר.

Leisure Resources', *Leisure Studies*, 4, 2 (1985), pp. 141-157; idem, 'Inner-City Tourism: Resources, Tourism and Promoters', *ATR*, 13 (1986), pp. 79-88; idem, 'Leisure + Shopping = Tourism Product Mix', G. J. Ashworth & B. Goodall (eds.), *Marketing Tourism Places*, London & New York 1990, pp. 128-137; idem, 'Leisure Shopping: A Magic Concept for the Tourism Industry', *Tourism Management*, 12, 1 (1991), pp. 9-14

18 דיון זה עומד בבסיס ספרו של טאוור העוסק בגאוגרפיה היסטורית של הנופש והתיירות בעולם המערבי מאמצע המאה השש-עשרה ועד אמצע המאה העשרים. ראה: I. Towner, *An Historical Geography of Recreation and Tourism in the Western World 1540-1940*, Chichester 1996, pp. 1-15

19 D. Burtenshaw, M. Bateman & G.J. Ashworth, *The City in West Europe*, Chichester 1981; D.G. Pearce, 'Tourist-Time-Budgets', *ATR*, 15 (1988), pp. 106-121; P.E. Murphy, 'Urban Tourism and Visitor Behavior', *American Behavioral Scientist*, 36 (1992), pp. 200-211; A.G.J. Dietvorst, 'Tourist Behaviour and the Importance of Time-Space Analysis', G.J. Ashworth & A.G.J. Dietvorst (eds.), *Tourism and Spatial Transformations*, Wallingford 1995, pp. 163-182

גם בשיטות המחקר הגאוגרפי-היסטורי חלו תמורות ניכרות במהלך המאה העשרים. לא מכבר ראתה אור סקירה של התפתחות התחום ושל דרך ביסוסה של המתודה כת-דיסציפלינה בתוך הגאוגרפיה,²⁰ וממנה עולה כי התפתחותה המדעית המתמדת של הגאוגרפיה כולה השפיעה גם על המתודה הגאוגרפית-היסטורית, ובעקבות זאת חלה בה העמקה, התפתחה התמחות בנושאים ספציפיים ונוצרה התפצלות לענפי משנה. תחומי התמחות נושאים כגון גאוגרפיה היסטורית של הנוף הכפרי, גאוגרפיה היסטורית עירונית, גאוגרפיה היסטורית של התעשייה ואחרים מנוצלים בין השאר למתן הסברים גאוגרפיים מעמיקים יותר להשתנותו של נוף העבר.²¹

מקום מיוחד בתחומי המחקר הגאוגרפי-היסטורי שמור לגאוגרפיה התרבותית, שבה נבחנים מעשי ידי האדם בנוף העבר בקשר לתרבות שאליה הוא השתייך. הנוף כתוצר של פעילות אנושית משקף את הערכים התרבותיים של הקבוצה או החברה שעיצבה אותו. במחקר היסטורי של נוף תרבותי נבחנים תהליכים אידאולוגיים וערכים תרבותיים שעמדו בבסיס פעולותיו של האדם שפעל באותו מרחב, בהנחה שהם אלו שהיוו את הכוח המניע והנחו את הפעילויות שיצרו את השינויים המרחביים.²²



ישן מול חדש:
אוטובוסים ביער
חדרה בשנות
העשרים

תיירות בהקשר של מערכת המושגים שהוצגה לעיל ובמסגרת ההיסטורית היא לדעתנו תופעה תרבותית חשובה ביותר המאפיינת את העידן המודרני ויש לייחד לה מקום בתחומי הגאוגרפיה ההיסטורית התרבותית. מספר מחקרים שנעשו בשנים האחרונות נוטים לכיוון זה, כמו מחקר על

20 R.A. Butlin, *Historical Geography: Through the Gates of Space and Time*, England 1993
21 מעניינת העובדה שאין בספרו של בטלין (לעיל, הערה 20) שום אזכור של תופעת התיירות, אף לא בפרקו האחרון של הספר, העוסק בהתפתחות התחבורה, המסחר והתקשורת.

22 P.L. Wagner & M. Mikesell, *Readings in Cultural Geography*, Chicago 1962, pp. 1-24; C.L. Selter, *The Cultural Landscape*, Belmont CA 1971; A.R.H. Baker & G. Biger (eds.), *Ideology and Landscape in Historical Perspective*, 1-14. Cambridge 1992. וראה לאחרונה סיכום על מהותה ועיסוקה של הגאוגרפיה ההיסטורית התרבותית אצל: "בן-ארצי, מגרמניה לארץ הקודש: התיישבות הטמפלרים בארץ-ישראל, ירושלים תשנ"ו, עמ' 32-40.

צמיחת וילות בילוי ופנאי באזורים הכפריים של אירופה החל מהמאה השש-עשרה,²³ מחקר על התפתחות ערי חוף ואתרי מרפא בכריטיניה החל מראשית המאה התשע-עשרה,²⁴ ומחקר על תפקודם של שירותי התחבורה ובמיוחד הרכבת בפיתוחה של התיירות בראשית דרכה.²⁵ ואולם באופן כללי לא זכתה עד כה תופעת התיירות לתשומת לב מספקת מצד הגאוגרפים ההיסטוריים של העת החדשה.²⁶ אשר על כן ננסה להלן לעמוד על הקשיים ועל הייחודיות של תחום מחקר זה.

בעיות, שאלות ושיטות מחקר ייחודיות

בפני החוקר העוסק בתופעת התיירות בזמן עבר ניצבות כמה בעיות המייחדות את העיסוק בתחום זה. האחת היא מגבלת הנתונים, הנובעת מהעדר רישום ואיסוף של נתונים ספציפיים על פעילות תיירותית בעבר. כך לדוגמה ברישומים של כניסות ויציאות למקום מסוים לא נכללה ברוב המקרים הבחנה בין מהגרים ועובדים קבועים או זמניים לבין תיירים.

בעיה אחרת היא הקושי לבודד ולבחון את עצמתה של הפעילות התיירותית שהתקיימה בעבר במרחב מסוים. הדבר בולט במרחב העירוני, שבו לאתרים תיירותיים רבים באו מגוון של מבקרים, כמו גם תושבי העיר עצמה, שלא היו תיירים. יחד עם זאת דומה כי ניתן לקבוע שרכיבים מסוימים ממערכת ההיצעים היו דומיננטיים מבחינה תיירותית.

בעיה נוספת קשורה באופייה של הפעילות התיירותית, שהיא ממהותה פעילות של יזמה פרטית, הן של נותני השירותים והן של התייר. אלה כאלה לא היו מחויבים להותיר אחריהם מסמכים המתעדים את פעילותם, והדבר מקשה כמובן על החוקר.

נוסף על כך חקר הפעילות התיירותית בממד הגאוגרפי-היסטורי שלה מחייב את החוקר לברר ולנתח באופן מעמיק את מכלול גורמי המשיכה, הביקוש וההיצע השונים שהיה להם חלק כזה או אחר ביצירת הביטויים הגאוגרפיים המובהקים של תופעת התיירות שהוא עוסק בה.

הצבת שאלות מחקר ייחודיות לתחום הגדון היא מרכזית בדיונו. בהצבתן מתגבשת מתודולוגיה מחקרית ייחודית העומדת בפני עצמה בתחום הגאוגרפיה ההיסטורית של התיירות. במרכז החקירה יעמוד אתר או אזור מסוים ושאלות המחקר יעסקו במרכיביו התיירותיים כפי שהוצגו לעיל: באתרים הראשונים, שהניעו מלכתחילה את הפעילות התיירותית, באתרים המשניים, בעיקר שירותי

D.R. Coffin, *The Villa in the Life of Renaissance Rome*, Princeton 1979; J.S. Ackerman, *The Villa: Form and Ideology of Country Houses*, London 1990 23

H. Cunningham, *Leisure in the Industrial Revolution 1780-1880*, London 1980; J.K. Walton, *The English Seaside Resort: A Social History 1750-1914*, Leicester 1983 24

J.K. Walton, 'Railways and Resort Development in Victorian England: The Case of Sillitho', *Northern History*, 15 (1979), pp. 191-208; J. Simmons, *The Railway in Town and Country, 1830-1914*, Newton Abbot 1986 25

בדיקה של הפרסומים שהופיעו בשנים האחרונות בכתביהעת המרכזי בתחום, *Journal of Historical Geography* 26
M. Billinge, 'A Time and a Place for Everything: An Essay on Recreation, Re-Creation and the Victorians', *Journal of Historical Geography*, 22, 3 (1996), pp. 443-459
המודרנית בגישת המחקר הגאוגרפי-היסטורית. נחשב לניסיון הראשון לעסוק בתופעת התיירות 18 הערה

התיירות, שצמחו בזיקה כזו או אחרת לאתרים הראשונים, וכן בתשתית הנלווית שהתפתחה בקשר לשני המרכיבים הקודמים. לגבי כל אלו ישאל החוקר שאלות בדבר מיקום ואיתור גאוגרפיים, סוגי מבנים, סוגי קשרים שהתפתחו בין המרכיבים הפיזיים השונים ועוד. להשלמת התמונה הגאוגרפית היסטורית תיבחן התופעה גם מהווית של גורמי הביקוש וההיצע שהיו מעורבים ביצירת הדגמים התיירותיים הנחקרים. כך יידונו שאלות כמו מהיכן הגיעו התיירים, מה היו מאפייני תרבותם, מטרותיהם, אילו אתרים העדיפו אילו תיירים ומה השפיע על בחירת האתרים שביקרו, מה אפיין את החברה המארחת ואת השלטון המקומי בפעילות התיירותית וכיצד בא מעגל הביקוש וההיצע לידי ביטוי באזור התיירותי הנחקר. במילים אחרות, ייחודן של השאלות בתחום המחקר הגאוגרפי-היסטורי של תופעת התיירות הוא שהן מכוונות לניסיון להבין את השילוב ואת יחסי הגומלין שהתקיימו בין האלמנטים התיירותיים במרחב הנחקר לבין הגורמים השונים, לעתים גורמים חיצוניים לאתר עצמו, שהיו מעורבים בתהליך יצירת האתר הנחקר.

החוקר העוסק במחקר הגאוגרפי-היסטורי של התיירות צריך להקפיד על ארבעה המאפיינים של שיטת מחקר זו.

א. על החוקר להיות ער לכך שחומר היסטורי רב העומד לרשותו מקורו בגורמים שעסקו בהפצת המידע התיירותי, ושהיו להם מטרות שונות שהשפיעו על אופיו של המידע. ביחסי הגומלין שהתקיימו בין אתרי הביקור לתייר, נודע מקום מרכזי לסוג המידע שהיה לתייר על האתר. סוג המידע הזה הוא הגורם שלמעשה תיווך בין האתר לתייר, והוא שנותר במקרים רבים כחומר התיעודי המשמש את החוקר במחקרו. אלא שכאמור על החוקר לשים לב למגמתיות של חומר זה, שבמקרים רבים נועד לצרכים של פרסומת תיירותית ולא תמיד הוא משקף את המציאות כפי שהייתה. על החוקר לברר לעצמו מטעם מי פורסם החומר המצוי לפניו ולאלו מטרות הוא נועד. החומר המדובר כולל פרסומים בעיתונות לסוגיה, מדריכי סיורים שיצאו מטעם חברות וגופים שונים, ארכיונים של חברות תיירות מסחריות ואף מפות תיירותיות שהודגשו בהן היבטים מסוימים במרחב למטרות מסחריות.

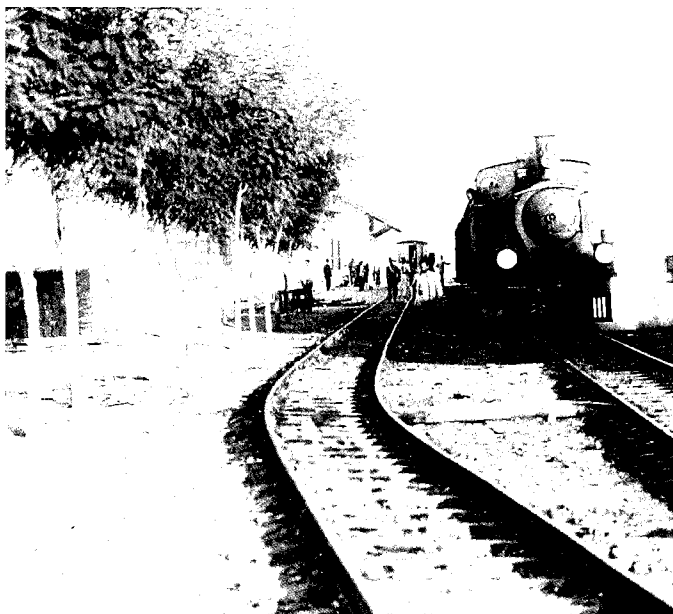
ב. בבסיס המחקר הגאוגרפי-היסטורי של התיירות מדובר במקרים רבים בפעילות שנעשתה ממניעים כלכליים ומסחריים, ועל כן יש ליחד מקום מרכזי במחקר למקומן של צורות שונות של יזמות כלכלית – פרטית, ציבורית או לאומית – שהניעו את המערכת התיירותית. יש לנסות ולברר מה היו המניעים של צורות יזמות אלו, מאפייני פעילותן, ואם ובאיזה אופן התקיים שיתוף פעולה בין צורות היזמות השונות לבין עצמן.

ג. לכל אורך ההיסטוריה המודרנית של התיירות קיים קשר ישיר בין פיתוח תיירותי לשיפורים שחלו באמצעי התחבורה השונים. אנו עדים לגידול מתמיד בפעילויות התיירותיות שאדם משתתף בהן בעיקר הודות לשיפורים העצומים שחלו באמצעי התובלה השונים. הפיתוח התיירותי תלוי כבואם של תיירים, ואלו באים להיכן שאמצעי התובלה השונים מאפשרים להם לבוא, אולם ניתן גם לראות זאת בכיוון ההפוך – הביקוש התיירותי הוא זה שמוביל לפיתוחם של אמצעי תחבורה לאותם יעדים. באופן כללי אפשר לומר כי ראשיתה של התיירות המודרנית קשורה במידה רבה להתפתחות שחלה

במסילות הברזל ובאניות, ואילו החל במחצית השנייה של המאה העשרים קשורה התיירות ובעיקר זו ההמונית בהתפתחות שחלה בתחום התעופה האזרחית ובהפעלתם הנרחבת של מטוסי סילון. לפיכך על המחקר הגאוגרפי-היסטורי של התיירות לעסוק גם בהתפתחות התחבורה.

ד. כמו בכל מחקר גאוגרפי-היסטורי גם במחקר התיירות מוקד החקירה הם הדגמים המרחביים האופייניים לפעילות הנחקרת, אלא שבתחום התיירות בחינה זו מורכבת הרבה יותר כיוון שהיא חייבת להיעשות בהקשר של גורמי המשיכה

התיירותיים השונים ושל מעגל הביקוש וההיצע התיירותי שהוצגו לעיל וכן בהתייחסות ישירה לתרבות הפנאי והבילוי שהייתה אופיינית לזמן ולמרחב הספציפיים הנדונים במחקר. אשר על כן על החוקר הגאוגרפי-היסטורי של התיירות לברר לעצמו תחילה את תוכנם של המושגים הללו בזמן ובמרחב המעניינים אותו, על מנת לעמוד בצורה מתאימה על מאפייניה של התשתית התיירותית שהוא חוקר. בחלק הבא של מאמרנו יוצג המקרה של ארץ-ישראל בעת החדשה כחלק מעולם המושגים שהוצג למעלה. במילים אחרות, אי אפשר להבין את הנוף התיירותי-היסטורי שנוצר בארץ-ישראל ללא התייחסות למושגים כמו פנאי, מעגל ביקוש



נחנת הרכבת בעפולה, והיצע תיירותי וגורמי משיכה ראשוניים, משניים ומותנים, שנדרו בהרחבה לעיל. אנות השלושים

ייחודה של ארץ-ישראל במחקר הגאוגרפי-היסטורי של התיירות

רוב רובם של המבקרים בארץ עד המאה התשע-עשרה היו צליינים ועולי רגל, שבאו אליה ממניעים דתיים. פתיחתה של הארץ בפני מדינות המערב החל מאמצע המאה התשע-עשרה הפכה אותה לאחת הזירות להתפתחות התיירות המודרנית. החדירה האירופית והיהודית לארץ ונכחותם של גורמים אלה הביאו להאצה בכלכלה המקומית, שהייתה חשופה מעתה לפעילותן של קבוצות כלכליות וחברתיות מעדות שונות.²⁷

27 המחקרים על פיתוחה של ארץ-ישראל במהלך המאה התשע-עשרה הם רבים ומגוונים ונציין כמה מהם: י' בן-אריה, ארץ ישראל במאה הי"ט: גילוייה מחדש, ירושלים 1970; ש' אביצור, חיי יום יום בארץ-ישראל במאה הי"ט, תל-אביב תשל"ג; מ' אליאב, ארץ-ישראל ויישובה במאה הי"ט 1777-1917, ירושלים תשל"ח; M. Maoz (ed.), *Studies on Palestine during the Ottoman Period*, Jerusalem 1975; R. Owen (ed.), *Studies in the Economic and Social History of Palestine in the Nineteenth and Twentieth Centuries*, Oxford 1982; D. Kushner (ed.), *Palestine in the Late Ottoman Period*, Jerusalem 1986

ניתן להצביע על גורמי משיכה רבים של הארץ החל משלהי התקופה העות'מאנית, ואלה מילאו תפקיד בהתהוותה של התיירות המודרנית בארץ.

הממד הדתי משך כאמור לארץ עולי רגל וצליינים כבר מתקופות קדומות. הדבר בולט במיוחד בירושלים, העיר הקדושה לבני שלוש הדתות המונותאיסטיות שמסורות רבות נקשרו באתריה ההיסטוריים. גם בשאר רחבי ארץ-ישראל נתקדשו במרוצת הדורות אתרים שונים והפכו לגורמי

משיכה למבקרים. תהליך קידוש האתרים בארץ-ישראל הוא דינמי ועצמתו השתנתה מתקופה לתקופה והוא נמשך עד ימינו אלה. אחד ממאפייניה של התיירות המודרנית למקומות הקדושים הוא שרבים מהמבקרים פקדו ופוקדים את המקומות הקדושים מתוך תחושת שייכות או עניין ולא דווקא מתוך חובה דתית.

מבחינה תרבותית הארץ מצטיינת במורשת היסטורית ארוכה ומיוחדת שעוררה עניין אצל המבקרים. נוסף על כך נוצרו בעת החדשה בארץ מפגשים תרבותיים בין חברה נוודית לחברת קבע ובין תרבות ים-תיכונית-מזרחית לתרבות מערבית, בעיקר זו המיוצגת על ידי התנועה הציונית.



בית מלון בעפולה בסוף שנות העשרים או תחילת השלושים

מבחינת מיקומה הגאוגרפי נמצאת הארץ בצומת יבשות ומאופיינת כרב-גונית נדירה של אזורים טבעיים. אקלימה המיוחד של הארץ, חופי הים וסגולותיו המיוחדות של ים המלח, אזורים הרריים ומוריקים בצד אזורי מדבר שחונים וחמים, מקומות מרפא ומעיינות חמים ומינרליים, המרוכזים כולם בחלקת ארץ קטנה - כל אלה משכו אל הארץ סוגים נוספים של מבקרים: תיירות קיץ שחיפשה בארץ אקלים נוח יותר מזה שבארצות מוצאם של המבקרים, תיירות מרפא שעמדה על סגולותיה הרפואיות המיוחדות של הארץ²⁸ ותיירות מדבר שמצאה עניין בחבלי הארץ המדבריים.

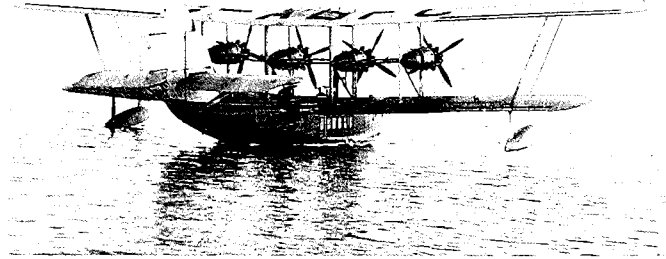
הארץ הייתה גם מוקד משיכה למחקר מדעי, דבר שבא לידי ביטוי כבר במשלחות הסקר הראשונות שפקדו אותה בעקבות פתיחתה למערב החל מאמצע המאה התשע-עשרה.²⁹ משלחות אלה היו במקרים רבים זרוע ביצועית של גורמים מדיניים, ברובם מעצמתיים, שהיו מעוניינים להעמיק ולחזק את אחיזתם באזור במסגרת מאבקי כוח בין-לאומיים. פתיחתה של תעלת סואץ בשנת 1869 והיחלשותה

28 לעניין חמי טבריה לדוגמה ראה: מ' מאירי, 'חמי טבריה', ע' אבישר (עורך), ספר טבריה, ירושלים 1973, עמ' 29-35; ע' יקותיאלי-כהן, 'פרקים מתולדות חמי טבריה בעת החדשה', מטוב טבריה, 6 (ניסן תשמ"ח), עמ' 22-

27

C.W. Wilson & C. Warren, *Ordnance Survey of Jerusalem Made in the Years 1864 to 1865*, Southampton 29 1866; C. Warren & C.R. Conder, *Survey of Western Palestine*, Jerusalem, London 1884

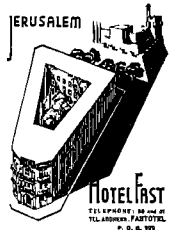
של האימפריה העות'מאנית רק הגדילו את חשיבותה האסטרטגית של ארץ-ישראל ותרמו להתגברות ההתעניינות המדינית בה. אין ספק שייחודה של ארץ-ישראל מבחינה היסטורית-תיירותית הוא שמשלהי התקופה העות'מאנית, עם ראשית התיירות המודרנית לארץ, התרכזו בה גורמי משיכה רבים ומגוונים במידה שדומה שאין לה מקבילה בשום מקום אחר בעולם.



מטוס ימי בטבריה, שנות השלושים

הפריודיזציה של המחקר הגאוגרפי-היסטורי של התיירות בארץ-ישראל

המחקר הגאוגרפי-היסטורי על התפתחות התיירות בארץ-ישראל בעת החדשה שנערך עד היום מתחלק לשתי תקופות משנה: משלהי התקופה העות'מאנית עד סוף מלחמת העולם הראשונה ובתקופת השלטון הבריטי בארץ (1917-1948). העניין הרב שעוררה ארץ הקודש בעולם התרבותי המערבי במאה התשע-עשרה, התנאים החדשים שנוצרו בארץ בתקופה זו ובמיוחד השיפורים באמצעי התחבורה בארץ וממנה הביאו לנהירת אנשים אליה. באותה עת



למעלה: פרסומת למלון פאסט

משמאל: מלון בן נחום בתל-אביב, צילום משנות העשרים



החלו להופיע בארץ שירותי תמיכה תיירותיים המהווים גורמי משיכה משניים: בתי מלון ברמה אירופית,³⁰

סניפים של חברות נסיעות, מסעדות בסגנון אירופי ואף ניצנים של תיירות מאורגנת.³¹ תקופה זו, שהיא ראשית העת החדשה בארץ וקרובה יחסית בזמן, זכתה למחקר הגאוגרפי-היסטורי הנרחב ביותר בתולדותיה של ארץ-ישראל. בידינו נותר שפע של מקורות ראשוניים שאפשרו מחקרים רבים ומגוונים בנושאים גאוגרפיים שונים ובהם גם היבטים מסוימים של תופעת התיירות.

בתקופת השלטון הבריטי בארץ, על רקע הופעת שלטון מערבי ומודרני בארץ, חלו תנופה וגידול בפעילות התיירותית. השלטון הבריטי ראה בארץ-ישראל אחת מזנקודות המפתח במערכת הגאוגרפית-פוליטית הצבאית של האימפריה הבריטית, ובמסגרת מדיניותו הביטחונית והכלכלית השקיע רבות

30 על מלון פאסט בירושלים לדוגמה ראה: ד' קרויאנקר, אדריכלות בירושלים: הבנייה האירופית-נוצרית מחוץ לחומות, ירושלים, 1987, עמ' 113-114, 122-121, 473-475.

31 ברנדון (לעיל, הערה 12), עמ' 80-94.

**בית צאחוני
הבראה
בבעת ברנד**

תוצרת מריה יוס' יום פתאום:
תושבות, חלה, סמלה, סמלים
שחיים, פתוחות, אג' פ' ופ'.

→

מכיל דיאני בחשבת רופא.

→

פער באבובוני דיוס-יהודה.

→

שרות עט' - ברחובות.

→

קער י' בייבסן חוסי' לרחבת.

→

י' סמלה לחבר' תלמי' 200 על.

→

ברובע - נופם - בריאות.

פרסומת לבית
הבראה לצמחונים
בגבעת-ברנד



מימין: קבוצת פועלים
יהודים בעת בניין
מלון המלך דוד,
תחילת שנות
השלושים.

משמאל: עלון פרסומת
של מלון המלך דוד,
שנות השלושים

בפיתוח התשתית התחבורתית והתקשורתית בארץ, ובכלל זה בנמלי הים והאוויר, הן לצורכיהם הפנים-ארציים של המנהל והצבא והן לצורך קשרי חוץ. בשלושים שנות השלטון הבריטי התרחשו בארץ-ישראל תהליכי פיתוח וגידול של תשתיות פיזיות ושירותים ציבוריים וחלה התפתחות בתחומי המסחר והייצור של מוצרי צריכה מגוונים ועוד.³² כל אלה היו תהליכים של צמיחה כלכלית ומודרניזציה שהגדילו את כוח המשיכה של הארץ ויצרו בה תנאים נוחים לראשית הופעת התיירות המודרנית. נוסף על כך, וכחלק ממגמות הפיתוח החדשות של הארץ בתקופת המנדט, חלה תמורה משמעותית בפיתוח המכוון של אתריה ההיסטוריים.³³ הפעילות המוגברת שהתקיימה בתחום המחקר הארכאולוגי של הארץ והיחס המיוחד לאתריה ההיסטוריים ולמקומות הקדושים היו למאפיינים מובהקים של תקופת המנדט. לדוגמה לפעולות 'החברה לחקירת ארץ-ישראל ועתיקותיה' ולפעילות הבריטית בתחום השימור של אתרים היסטוריים ואף שחזורם היה תפקיד מפתח במשיכת תיירות לארץ; להתגברות ההתעניינות התיירותית היה כמובן, כפי שצוין לעיל, תפקיד חשוב בפיתוח האתרים עצמם. בארץ החלו להופיע גם מרכזי תרבות חדשים שלא נראו בה קודם לכן, דוגמת מוזאון רוקפלר בירושלים,³⁴ ואף להם נודע תפקיד בהתגברות כוח המשיכה של הארץ. תהליכים אלו משקפים את השינוי שהתרחש בתחום הייצוגיות של הארץ כלפי חוץ ואת הגיוון שחל בגורמי המשיכה התיירותיים שלה.

על רקע תהליכי האירופיזציה והמודרניזציה בתחום התיירות בארץ-ישראל מתקופת המנדט ואילך הופיעה התפיסה של ארץ-ישראל כארץ מרפא ומרגוע וכמקום שווה ערך מבחינה זו למקומות הנופש שבאירופה.³⁵ על יסוד תפיסה זו התפתחו בתקופת השלטון הבריטי כמה מערי החוף בארץ, כמו

32 ג' ביגר, מושבת כתר או בית לאומי, ירושלים תשמ"ג; נ' גרוס, 'המדיניות הכלכלית של הממשל הבריטי המנדטורי בארץ ישראל', קתדרה, 24 (תמוז תשמ"ב), עמ' 153-180; קתדרה, 25 (תשרי תשמ"ג), עמ' 135-168.

33 עניין זה בלט במיוחד בירושלים, ראה: ג' ביגר, 'בינויה של ירושלים בתקופת השלטון הבריטי 1917-1948', חי' לבסקי (עורכת), ירושלים בתודעה ובעשייה הציונית, ירושלים תשמ"ט, עמ' 183-215.

34 א' זוסמן ור' רייך, 'לתולדות מוזיאון רוקפלר בירושלים', א' שילר (עורך), ספר זאב וילנאי, ב, ירושלים תשמ"ז, עמ' 83-91.

35 ראה: 'ארץ-ישראל בתור ארץ מרפא', דאר היום, 1 באוקטובר 1923, עמ' 2; 'ארץ-ישראל בתור מקום הבראה', שם, 31 במרץ 1924, עמ' 2; 'ירושלים כמקום מרגוע', שם, 4 בספטמבר 1928, עמ' 3.



PALESTINE NEAR EAST
EXHIBITION AND FAIR
Tel-Aviv Oct. 4 - Nov. 7 1925
Exhibition Office: Commercial Centre

למעלה: שלוש כרזות לירידי המזרח
בתל-אביב, מפעלים לאומיים שמסכו
אליהם תיירים רבים. מעצבים:
מימין מאיר גור-אריה, 1925;
במרכז גבריאל ומקסים שמיר, 1934;
משמאל פרנץ קראוס, 1936

TOURISM התירוט
PALESTINE כנרת ישראל

COME בוא
AND SEE וראה את
EREZISRAEL הנרץ

THE ASSOCIATION OF JEWISH GUIDES
אגודת מדריכי היהודים
PROPERLY TRAINED AND SELECTED
מיומנים במיוחד ובחירה
MAKE A GOOD GUIDE IS AT YOUR SERVICE
המדריך הטוב ביותר הוא שירותנו
APPLY TO THE OFFICE
פנה אל המשרד
BEZEL WORKSHOPS
ביתג בעקאל
JAFFA ROAD, OPPOSITE
רחוב יפו, מול משרד הדואר
GENERAL POST OFFICE
ירושלים
JERUSALEM
TEL. 251
TELEPHONE 251
TEL. 251

ARTISTIC BEZEL WORKSHOPS
JAFFA ROAD, OPPOSITE POST OFFICE
JERUSALEM, P.O.B. 53
ALL KINDS OF ARTISTIC ORIENTAL
WORKS PRODUCED IN THE COUNTRY

ביתג בעקאל
רחוב יפו, מול משרד הדואר
ירושלים, ת.ב.ת. דאר 53
עבודות אמנותיות מכל הזמנות
מכל הסוגים, הנעשות במדינת ישראל

משמאל: כרזה
של זאב רבן
לעידוד התיירות,
1929



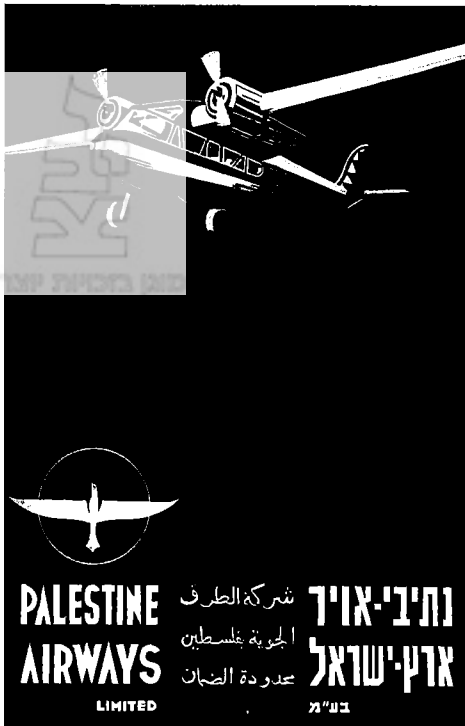
מימין: פרסומת לטיול למצרים
 משמאל: כרזה של פרנץ קראוס, 1936
 למטה מימין: כרזה של זאב רבן לעידוד
 התיירות, 1929
 למטה משמאל: פרסומת של נתיבי
 אוויר ארץ-ישראל (Palestine Airways)

10 ימי טונג במצרים
 א 4,500 ל"א הערה
לנקודת ולוקסור

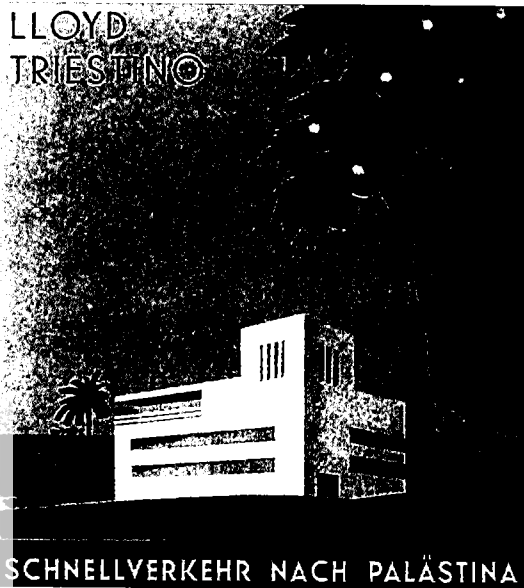
א ר מ
 NEXT 20
 TRIP
 MARCH

10 DAYS IN EGYPT
 From L.P. 4,500 Upwards
CAIRO AND LUXOR

לויד לויט
 LLOYD LTD
 פלסטין



טבריה ותל-אביב גם כערי תיירות וקייט, ומאמצע שנות הארבעים קמו בתי ההבראה הראשונים בקיבוצים.³⁶ בשנות מלחמת העולם השנייה שהו בארץ אלפים רבים של חיילים מצבאות בעלות הברית והם הביאו לפריחה ושגשוג של שירותי התיירות למיניהם.³⁷



משמאל: עטיפה לחוברת תיירות של חברת 'לוי' טרסטינו, 1938. המעצב אוטה וליש מימין: כרזה לעידוד התעשייה בארץ-ישראל, 1926, המעצב אריה אלחנני

במסגרת התעוררות היוזמה הפרטית בארץ-ישראל בעת החדשה, פותחו שירותי הלנה מגוונים ובהם הפנסיונים, שנבדלו מבתי המלון בממדיהם המצומצמים ובאווירתם התרבותית והאינטימית המיוחדת. תמורה תרבותית זו בלטה לדוגמה בעיר נהריה, שרבים מתושביה התפרנסו מהשכרת חדרים מאז היווסדה. גידול בתחום זה הורגש משנת 1933, בעקבות העלייה החמישית, שהביאה לארץ בעלי הון ויזמה. ציון דרך בתחום המלונאות היה ללא ספק פתיחתו של מלון המלך דוד בירושלים בשנת 1931, המלון הראשון ברמה בין-לאומית שהוקם בארץ.³⁸

מעורבותו של הממסד הציוני בענף התיירות משתקפת מחומר ארכיוני שכמעט לא זכה עד כה להתייחסות מחקרית. בשנת 1925 הוקמה 'לשכת המודיעין הציונית לתיירים' במטרה ליצור קשר עם התיירים המגיעים ארצה ולכוונם להכיר את המפעל הציוני ואף לרתום אותם בחזרה לחו"ל למעגל התורמים לקרנות הלאומיות. הלשכה הייתה משותפת להנהלה הציונית, ל'קרן קימת לישראל' ול'קרן היסוד' ומומנה על ידי שלושה מוסדות אלו.³⁹ באמצע שנות השלושים, עם גבור זרם התיירים ארצה

36 ראה למשל: ז' שפר, איילת השחר: 50 שנה [חמ"ד חש"ד], עמ' 112; קרית ענבים, תג השלושים, קרית ענבים תש"י, עמ' 13; י' כץ, ההתיישבות היהודית בהרי חברון ובגוש-עציון 1940-1947, רמת-גן תשנ"ג, עמ' 209-214.

37 י' גלבר, 'היישוב כחברה מארחת', מ' ליסק (עורך), תולדות היישוב היהודי בארץ-ישראל מאז העלייה הראשונה: תקופת המנדט הבריטי, ב, ירושלים תשנ"ה, עמ' 412-416.

38 F. Semberg (ed.), *The Story of the King David Hotel*, Jerusalem 1993

39 י' כץ, 'הממסד הציוני והתיירות בתקופת המנדט', עיונים בתקומת ישראל (בדפוס), ההסתדרות הציונית, דין וחשבון האקדמי של ההסתדרות הציונית לקונגרס הי"ד, לונדון 1925, עמ' 31-32; תזכיר מאת ד"ר ו' בלוך,

ועם כניסתו של ד"ר רובר בלוך לתפקיד מנהל לשכת המודיעין, הורחבו פעולות הלשכה להסברה בחו"ל לשם הגדלת מספר היהודים המבקרים בארץ. למשרדי נסיעות ותיירות בין-לאומיים ולמשרדי הסוכנות בארצות שונות נשלחו חוזרי הסברה על ארץ-ישראל והם נתבקשו למנות פקידים שיעסקו בעידוד התיירות לארץ כמו גם בתיאום הביקורים מראש עם הלשכה. בעקבות יזמות אלו ארגנו משרדי הסוכנות בחו"ל קבוצות מבקרים שהלשכה טיפלה בהם במשך כל זמן ביקורם בארץ. הלשכה השתמשה לשם כך בשירותי סוכנות הנסיעות 'פל' (פלסטין אקספרס) בע"מ שהפכה ללויד ארץ-ישראלי-מצרי בע"מ.⁴⁰ כמו כן פרסמה הלשכה חוברות הסברה ומדריכי תיירים בשפות שונות שנועדו לעודד את התיירות לארץ-ישראל, ואלה הופצו במשרדי התיירות הבין-לאומיים והארץ-ישראליים.⁴¹ המאורעות שפרצו בארץ באביב 1936, מלחמת העולם



לשכת המודיעין הציונית לתורים בארץ-ישראל
TOURIST INFORMATION BUREAU FOR TOURISTS IN PALESTINE

JERUSALEM
1936

בין תורים
משרד
בין תורים
משרד

לשכת המודיעין הציונית
בין תורים

התור: שנת המסלול 1936

ביום חמישי עשר למחצית בימים חמישיים שנת תרצ"ו
בן המודיעין ועל תיירים

לכן באחי לפני מרשים במצבם למחלקת המדינה לארגן מילונים
מי יתירם לצבא לסוכנות היסטוריים וחודשים. ר"מ חקוק ממבני בענין (ח)
מילונים אלה היו נוחים לנו תודתו להסביר להם קצרות - כב שגור
מבני - קשה מתייחסו וזיהויות, דרישותינו וזיהויות, אספר לקוח
שתיילים - וביתו האומללים - מן מרשים מראש עניינם ולמדינת דבר
מחודשים. לכי מבני לסוכנות שיש צורך בחקירת מדינת מי וחו
לצבא תיירות וחברות הנסאות כירינת, מלכר אלה שלמכנתו הוציאה לאור לפני
שנים מספר ומספרן מצוטטם מאר, איין מחאיוח.

משרד המודיעין הציונית לתורים בארץ-ישראל
בין תורים

השנייה, שפרצה בשנת 1939, ונעילתם של שערי הארץ פגעו בתנועת התיירות הרגילה ואילצו תחילה את לשכת המודיעין הציונית לעסוק בתיירות פנים בלבד. השיקול הנוסף שגלווה לעידודה של תיירות הפנים היה שאם אתרי הארץ והשירות הניתן בה יקנו את לבם של התיירים הפוטנציאליים תושבי הארץ, הם יישארו בוודאי נאמנים לארצם גם

בשנים הבאות, לאחר ששערי הארץ יפתחו.⁴² במהלך מלחמת העולם השנייה טיפלה הלשכה יחד עם המחלקה המדינית של הסוכנות בחיילי צבאות בעלות הברית - נוצרים ויהודים - שהתרכזו בארץ בשנות המלחמה לאימונים של יחידות הצבא ולשם נופש והתארגנות בתקופות שבין מערכה למערכה.

תפקידיה של לשכת המודיעין הציונית לתיירים והפיכתה למחלקת התיירות של המוסדות הלאומיים, תל-אביב, 28 בספטמבר 1944, אצ"מ, KKL5/12957. להבדיל, על פעולותיה של לשכת המודיעין של חובבי ציון ביפו, שטיפלה בעיקר בנושא העלייה לארץ, ראה: מ' שילה, 'לשכת המודיעין של שיינקין ביפו בתקופת העלייה השנייה', הציונות, מאסף ג', עמ' 39-63.

40 'פלי', חברת-בת של בנק אנגלו-פלשתינה (אפ"ק), הייתה חברה מסחרית לכל דבר. היא טיפלה במרבית התיירים היהודים, קיבלה לידה את ארגון הוועידות הציוניות בגולה ואת ביצוע כל הקשור בנסיעותיהם של חברי הנהלת הסוכנות וחברי הוועד הפועל הציוני לשיבות ולקונגרסים. ראה: ו' בלוך, 'לשכת המודיעין הציונית לתיירים בא"י - ללויד א"י ומצרי - מחלקת התיירות של הסוכנות היהודית', 6 ביוני 1937, אצ"מ, S554/100; תזכיר שהוגש על ידי הפלשתינן ומצרי ללויד בע"מ לסוכנות היהודית (לא תתום ולא מתוארך) אצ"מ, S53/640; ו' טורנבסקי מנהל 'לויד א"י ומצרי בע"מ', אל א' שמורק, מנהל המחלקה למסחר ותעשייה, הסוכנות היהודית, 13 בדצמבר 1939, שם; בלוך אל שמורק, 25 באוקטובר 1943, אצ"מ, S40/284/1.

41 טורנבסקי אל שמורק, 30 בנובמבר 1939, אצ"מ, S8/215; תזכיר על 'התיירות הא"י והפרובלימות שלה' (לא תתום ולא מתוארך), אצ"מ, S25/2659; לשכת המודיעין הציונית לתיירים אל הנהלת הסוכנות היהודית, 31 באוקטובר 1944, אצ"מ, S49/649; הלשכה הראשית של 'קן קימת לישראל' אל הלשכות הארציות של 'קן קימת לישראל', 9 במאי 1938, אצ"מ, KKL5/9183.

42 סיכום אספת באי כוח המוסדות השונים שדנה בשאלת התיירות, 1 בפברואר 1937, אצ"מ, KKL5/7703; פרוטוקול ישיבת המשנה לטיפול בשאלת ארגון התיירות בארץ-ישראל, 7 בינואר 1938, אצ"מ, KKL5/9183; חוזר מחלקת העלייה של הסוכנות מס' 2115/248/3550, מ' 25 באפריל 1938, שם.

מכתב של לשכת המודיעין הציונית לתיירים בדבר ארגון נופש ותיור לחיילי בעלות הברית בעת מלחמת העולם השנייה

ברקע פעילותם של המחלקה המדינית והלשכה עמדה המטרה ההסברתית-הפוליטית להציג את הישגי התנועה הציונית ואת מפעלה בארץ וליצור דעת קהל אוהדת בקרב החיילים, אשר קרוב לוודאי תשפיע גם על דעת הקהל בארצות מוצאם. בשנות המלחמה טופלו על ידי משרדי הלשכה בירושלים, תל-אביב וחיפה כ־210,000 חיילים מצבאות בעלות הברית במסגרת סיורים מלווים בהדרכה מתאימה לטובת הרעיונות הציוניים. הופץ חומר הסברתי וכן נערכו הרצאות ומסיבות תה. תכניות הסיורים שעובדו על ידי הלשכה כללו את המקומות ההיסטוריים וכן מפעלי חקלאות, תעשייה והתיישבות. כ־60,000 חיילים התארחו בקיבוצים ובמושבי העובדים לתקופה של שלושה ימים לפחות ללא תשלום.⁴³ הפעולות הללו בקרב חיילי בעלות הברית נערכו כמובן על רקע צמיחתה של הלאומיות היהודית בארץ-ישראל, והמוטיבים העיקריים שהכתיבו את מסלולי התיור בארץ היו מפעלי ההתיישבות העברית החדשה כמו הקיבוץ והמושב, התעשייה העברית המתפתחת ותל-אביב כעיר העברית הראשונה.⁴⁴ בהקשר זה יש לראות את ההתכנסויות הראשונות של המכבייה ואת ירידי המזרח שנערכו החל מראשית שנות השלושים, ושהיו למפעלים תרבותיים-לאומיים שמשכו אליהם מבקרים ותיירים רבים.⁴⁵

החקירה של התופעות והדגמים התיירותיים בתולדותיה של הארץ בעת החדשה צריכה להיעשות לאור כמה מאמות המידה הכלליות שהצבנו בחלקו הראשון של המאמר: עליה לכלול אפיון התרבות ואווירת הפנאי העומדות ברקע מושא המחקר (למשל ארץ-ישראל כמקום קייט לצבאות בעלות הברית או הגידול בתיירות היהודית לארץ והשלכותיו בתקופת המנדט) וזיהוי הסוג ואופן הפעולה של גורמי משיכה תיירותיים שונים, ראשוניים, משניים ומותנים, כחלק ממעגל הביקוש וההיצע שהיו אופייניים לזמן ולמרחב הנחקר (למשל התפתחות תופעת הפנסיונאות בארץ-ישראל בתקופת המנדט כנגזרות של תרבות פנאי אירופית או הופעת רעיונות השימור של האתרים הדתיים וההיסטוריים כחלק ממורשת השימור הבריטית). כל אלה יכולים להאיר באור רחב יותר את האתר או התופעה התיירותית-ההיסטורית הארץ-ישראלית הנחקרת. להלן תודגם באופן מפורט הגישה המוצעת בעניין שירותי התיירות היהודיים שהתפתחו בירושלים בתקופת השלטון הבריטי בעיר.

הדגמת מחקר: שירותי תיירות יהודיים בירושלים בתקופת המנדט

בתקופת השלטון הבריטי חלו כאמור תנופה וגידול בפעילות התיירותית בארץ. בתהליך זה נודע מקום מיוחד לירושלים, שבה נטלו על עצמם הבריטים תפקיד מיוחד בכל הקשור לשימורה ההיסטורית והתרבותית של העיר ולדרך פיתוחה בעתיד. הפעולות של הממשל הבריטי בירושלים תרמו באופן ישיר להגברת כוח המשיכה של העיר ולעליית מספר המבקרים בה. פעולותיהם כללו בין היתר שיפוץ

43 סקירה על פעולות המחלקה המדינית בתחום הטיפול בצבא, ירושלים, 31 ביולי 1940, אצ"מ, S25/6728; י' הוכשטיין, לשכת המודיעין הציונית, ירושלים, אל י' גולן, המחלקה המדינית של הסוכנות, ירושלים, 13 בפברואר 1942, אצ"מ, S25/6238; בלוך (לעיל, הערה 39); לשכת המודיעין הציונית בארץ-ישראל, 'תמצית מפעולותיה בתקופה 1939-1945', 6 במאי 1946, אצ"מ, KKL5/14281.

44 M. Berkowitz, *Western Jewry and the Zionist Project, 1914-1933*, Cambridge 1997, pp.125-146
 45 ע' רגב וי' רו (עורכים), יריד החלומות: מפעלי חצי האי הירקוני בשנות ה־30 [חמד] תשנ"ו.

ושימור של אתרים היסטוריים, שמירת שטחים פתוחים, נטיעת גנים ציבוריים ועצים בצדי הדרכים, שיפור מערכת התחבורה בעיר וממנה וחיבורה למערכת הרכבות הבין־לאומיות. כפועל יוצא מהתגברות זרם המבקרים בעיר התפתחו בה במהלך התקופה גם שירותי תיירות שונים - מרכיבים משניים ומותנים שנועדו לתמוך את המבקר בביקורו.

הניסיון לבחון את התפתחותם של שירותי התיירות בארץ בכלל ובירושלים בפרט כרוך בקשיים עקב חוסר נתונים מסודרים שיאפשרו בדיקה, מיון וסיווג של התופעה. פעולות הפיתוח של שירותי התיירות נבעו בעיקרן מיזמה פרטית, ופעולות כאלה בדרך כלל אינן מותירות אחריהן רישומים שניתן להגיע אליהם בנקל. בממשלה הבריטית לא הוקמה מחלקה מיוחדת שעסקה בנושא התיירות וגם לא ניתנה תשומת לב מיוחדת לשירותי תיירות שונים ולא נערכו רישומים של שירותי אירוח, שירותי הזנה, משרדי נסיעות, מודי דרך וכדומה. אולם פרטי פרטים של מפקד או רישומים סטטיסטיים אחרים שנאספו לצורך קבלת תמונה כללית ונשתמרו יכולים לשמש מקור להפיק ממנו תמונה על פעילויות פרטיות, לאו דווקא בתחום התיירות, שהתקיימו בעבר.

בספטמבר 1939 נערך מפקד של יהודי ירושלים, ובארכיון הציוני המרכזי בירושלים נשתמרו הדפים המקוריים של מפקד זה (חטיבה J4), שבוצע על ידי המחלקה לסטטיסטיקה של הסוכנות היהודית

מפקד תושבי ירושלים (חטיבה J4)

מפקד תושבי ירושלים (חטיבה J4)

מספר	שם	תאריך	מספר	מספר	מספר	מספר	מספר	מספר
1
2
3
4
5
6
7
8
9
10

לבקשת הוועד הלאומי. מטרותיו של המפקד היו שתיים: להכין פנקס של יהודי ירושלים הבוגרים החברים בכנסת ישראל, פנקס שימשש בסיס לרשימת הבוחרים לאספת הנבחרים ולוועד הקהילה בירושלים, ולספק נתונים למחקר אתני וסוציולוגי של העדות היהודיות השונות בעיר.⁴⁶ פרטי המפקד שנתרו בידינו, ושנחשפו רק בשנים האחרונות וכמעט ולא נעשה בהם שימוש במחקר על ירושלים בתקופת המנדט, מאפשרים למעשה לשרטט פרופיל מפורט ביותר של העוסקים בתחום שירותי התיירות בעיר וללמוד ממנו באופן כללי יותר על כמה ממאפייניה

קטע משאלון המפקד ליהודי ירושלים, ספטמבר 1939

של תופעת התיירות בירושלים בתקופת המנדט. יש להדגיש כי לשימוש במקור יחיד זה למחקר גאוגרפי־היסטורי של התיירות יש שתי מגבלות בולטות: האחת היא שהתמונה שתקבל תהיה נכונה אך ורק באשר לשירותי התיירות היהודיים שהתפתחו בעיר בתקופה הבריטית, והמגבלה האחרת היא שהמסקנות יתייחסו אך ורק לנקודת זמן מסוימת בכלל מהלכה של התקופה הנדונה. יחד עם זאת דומה שהניתוח שלהלן יש בו כדי להדגים את סוג המקורות שניתן לעשות בהם שימוש, את דרך ניתוחם ואת המסקנות שניתן להגיע אליהן במחקר הגאוגרפי־היסטורי של התיירות, וכן עשוי הניתוח להוביל למסקנות כלליות יותר לגבי מאפייניה של תופעת התיירות בירושלים בתקופת המנדט.

46 פרטי המפקד היוו את הבסיס לספרו של ד' גורביץ, יהודי ירושלים: חקירה דמוגרפית־סוציולוגית של היישוב היהודי לעדותיו על יסוד מפקד יהודי ירושלים שנערך באלול תרצ"ט - ספטמבר 1939, ירושלים תש"א.

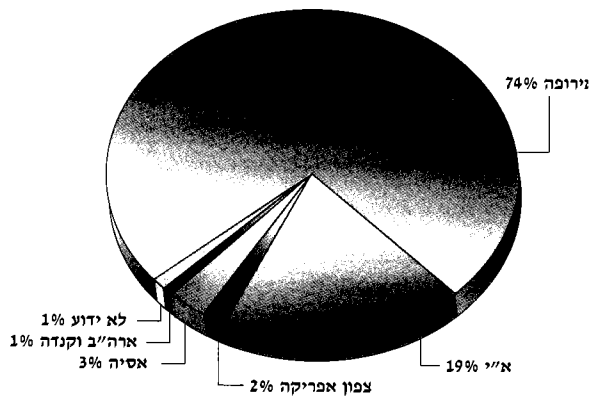
89 כרכי המפקד מכילים 27,194 דפים כמספר בתי האב בעיר באותה עת. המספר הכולל של הנפקדים היה 80,850, והם היו 61 אחוזים מכלל אוכלוסיית העיר. לכל דירה הוקצב שאלון אחד ואב המשפחה נדרש למלא בו את הפרטים הבאים על כל בני הבית: שם פרטי, שם משפחה ושם האב, היחס לראש המשפחה, המין, הגיל, המצב המשפחתי, העדה, ארץ מגוריו הקבועה לפני העלייה (מוצא), הנתינות העכשווית, מספר שנים בארץ, האם שירת בצבא בחו"ל, משלח היד (מקצוע) ותיאור מקום העבודה (כתובת). עמודת משלח היד מאפשרת מיון של כל יהודי העיר שעסקו בשירותי התיירות בעיר, ובדיקת מקום העבודה של בני קבוצה זו מאפשרת להציג את התפרושת המרחבית של שירותי התיירות היהודיים בירושלים באותה תקופה.

טבלה 1: התפלגות ארצות המוצא של אוכלוסיית המחקר

סה"כ	א"י	אירופה	צפון אפריקה	אסיה	ארה"ב וקנדה	לא ידוע	סה"כ
155	29	115	3	5	2	1	155
100%	19%	74%	2%	3%	1%	1%	100%
24	1	21	0	0	2	0	24
100%	4%	88%	0%	0%	8%	0%	100%
131	28	94	3	5	0	1	131
100%	21%	72%	2%	4%	0%	1%	100%

נמצא כי 155 איש הצהירו שמשלח ידם הוא בעלים או מנהלים של אחד מהשירותים התיירותיים: בתי מלון, פנסיונים, בתי קפה, מסעדות, סוכנויות נסיעות ומורי דרך. זוהי קבוצת המחקר ובירור כל הנתונים האחרים של בני קבוצה זו נותן מושג כלשהו על אופיים של שירותי התיירות בעיר דרך בחינת כמה מהקווים שאפיינו את המפעילים של שירותים אלו. בכך יש לדעתנו בכדי להמחיש את מעגל הביקוש וההיצע התיירותיים בהקשר של התפתחות שירותי התיירות בירושלים בתקופת המנדט.

נמצא כי אוכלוסיית המחקר הייתה 0.57 אחוזים מאוכלוסיית המפקד. על פי מקור אחד לראשית ימי השלטון הבריטי בעיר⁴⁷ פעלו בירושלים בשנת 1921 תשעה-עשר שירותי תיירות יהודיים שונים; האוכלוסייה היהודית בעיר מנתה בשנת 1922 כ־32,000 נפש ובעלי שירותי התיירות היו אם כן כ־0.005 אחוזים מכלל האוכלוסייה היהודית. הגידול באוכלוסייה היהודית בעיר בשנים 1922-1939 היה פי 2.5 לערך אך הגידול בתחום שירותי התיירות היהודיים בעיר באותה עת היה למעלה מפי 8, והדבר מצביע אפוא על גידול בפעילות התיירותית בעיר.

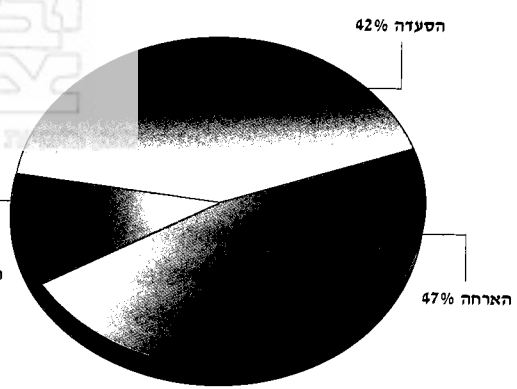


47 א' אוסקוטסקי (מו"ל), כל ירושלים, ירושלים תרפ"א, עמ' 89.

בהתפלגות המין באוכלוסיית המחקר נמצא רוב מוחלט לגברים: 131 גברים (85 אחוזים) אל מול 24 נשים (15 אחוזים), והתפלגות ארצות המוצא של אוכלוסיית המחקר הייתה: כשלושה רבעים מקרב הגברים יוצאי אירופה (72 אחוזים) ולמעלה מ-95 אחוזים מן הנשים יוצאות אירופה וארצות-הברית. ממוצע מספר השנים בארץ של העוסקים בתחום התיירות בירושלים היה 9.5 שנים. החתך המאפיין את מרבית העוסקים בשירותי התיירות מקרב היישוב היהודי בעיר הוא אפוא היותם עולים מארצות המערב שהגיעו לארץ בשנים 1928-1931.⁴⁸ התפלגות זו יכולה אולי ללמד משהו על אופיים של שירותי התיירות השונים בקרב האוכלוסייה היהודית בעיר: הם התאפיינו באופן כללי באוריינטציה אירופית, לא מקומית, כנראה בהתאם לסוג התיירות שפקדה את העיר.

טבלה 2: משלח יד באוכלוסיית המחקר

שירותי תיירות אחרים		שירותי הסעדה		שירותי הארחה	
גברים	נשים	גברים	נשים	גברים	נשים
3	0	40	2	30	3
מורה דרך		בעל בית קפה		בעל בית מלון	
13	1	22	1	23	17
בעל/מנהל משרד נסיעות		בעל מסעדה		בעל פנסיון	
16	1	62	3	53	20
סה"כ	17	סה"כ	65	סה"כ	73



בחינת התפלגות סוגי משלח היד באוכלוסיית המחקר למדת למעשה על ההיצע של השירותים התיירותיים בקרב יהודי ירושלים, הכולל שלושה תחומי עיסוק עיקריים: שירותי הארחה, ובהם בעלים (ובעלות) של בתי מלון ופנסיונים, שירותי הסעדה, ובהם בעלים (ובעלות) של בתי קפה ומסעדות, ושירותי תיירות אחרים כמורי דרך ובעלים ומנהלים של משרדי נסיעות. באופן כללי נמצא שיעור דומה של עובדים בשירותי הארחה (47 אחוזים) ובשירותי הסעדה (42 אחוזים), ואילו עובדי שירותי התיירות האחרים היו כ-11 אחוזים מכלל

המועסקים בתיירות. נתונים אלו יכולים להערכתנו ללמד על ההתפלגות היחסית בין השירותים התיירותיים השונים שפעלו בעיר, התפלגות שהיא כמובן תוצר של מעגל הביקוש וההיצע התיירותיים.

ראויה לתשומת לב העובדה שהייתה דומיננטיות נשית בתחום שירותי האירוח: למעלה מ-80 אחוז מהנשים שעבדו בתחום זה היו בעלות פנסיונים; קרוב למחציתן היו אלמנות, רק 21 אחוז מהן היו

48 נתון זה עולה בקנה אחד עם מאפייניה של העלייה הרביעית, שאנשיה היו ברובם בעלי הון זעיר ובינוני שהתיישבו בעיקר בערים. ראה: ד' גלעדי, הישוב בתקופת העלייה הרביעית (1924-1929), תל-אביב תשל"ג, עמ' 40-44.

נשואות והיתר היו רווקות או גרושות (בחלוקה כמעט שווה). מצב זה מלמד כי שירותי האירוח והפנסיונאות בעיר נחשבו למשלח יד מועדף אצל נשים אלמנות או בודדות. מנגד נרשמה דומיננטיות גברית בולטת בתחום ההסעדה ושירותי התיירות האחרים.

בנוגע לתפרושת המרחבית של שירותי התיירות, התאשרה ההנחה המקדימה כי רובם של השירותים השונים התמקמו במרכז העסקים הראשי (המע"ר) של העיר – משולש הרחובות יפו, בן-יהודה והמלך ג'ורג' וסביבותיו; כך עולה מציון מקום העבודה ברובם של השאלונים.⁴⁹ נמצאה דומיננטיות בולטת של שירותי התיירות במרכז המסחרי והעסקי של העיר, אך במקביל הוקמו פנסיונים רבים בשכונות

הגנים היהודיות, כגון רחביה או בית-הכרם, שבלטו במיקומן בשולי החלק הנושב של העיר. התמונה הכללית של מיקום שירותי התיירות היהודיים ברחבי העיר מתאשרת גם מציון במקורות אחרים בני התקופה: ספרי טלפונים ורשימות בתי עסק שפורסמו לכל אורך התקופה הנדונה, ואשר בצד שם העסק צוינה בהם גם כתובתו.⁵⁰

אשר לצמיחתם של הפנסיונים, ממקורות אחרים אנו יודעים כי האורחים במקומות אלו באו ברובם לנפוש ולנוח תקופות זמן ארוכות יחסית, לשהות בשכונות הגנים ולטייל ברחובותיהן וגניהן, ולא דווקא

התעניינו באתריה הדתיים וההיסטוריים של העיר; על כן התאים דגם אירוח זה לאזורים מרוחקים ממוקדי המשיכה המסורתיים של העיר. במקרים רבים התנועה לפנסיונים הייתה פנים-ארצית ואף פנים-עירונית, מירושלים עצמה. ניתן אולי אף לדייק ולומר שתופעת הפנסיונים הייתה למעשה חלק מהתפתחות פנים-ארצית של התהוות תרבות של קיט ונופש שהייתה במהותה שונה מתופעת התיירות המודרנית ובעלת מאפיינים תרבותיים וסוציולוגיים אחרים. כך או כך, תשתית שירותי האירוח הפנסיוני שהתפתחה בשכונות הגנים הייתה משני סוגים: חדר מושכר בבית מגורים או חדר בפנסיון, שכל חדריו נועדו להשכרה. שיאה של התופעה הייתה כנראה בשכונת בית הכרם שבמערב

בית הכרם



תמצאו מנוחה ומרגע באויר וררי ומבריא

800 מטר מעל פני הים

פרסומת לשכונת בית-הכרם כמקום נופש, תמוז תרצ"ט

49 בכ-40 מתוך 155 השאלונים (כ-26 אחוזים) שהוגדרו כאוכלוסיית המחקר של שירותי התיירות היהודיים בעיר לא נמצא תיאור מקום העבודה. כיוון שחלק מהשירותים היו מאוד ידועים בעיר והם מוכרים לנו גם ממקורות אחרים, ייתכן שהסוקר לא ראה צורך לציין את הכתובת המדויקת.

50 ראה: אוסקוטסקי (לעיל, הערה 47); י' פבונר (עורך), כל ארץ-ישראל, ג, תל-אביב 1926, עמ' 72-75; ספר הכתבות: ספר הרשימות למסחר ותעשייה בארץ-ישראל, תל-אביב תרצ"ה, עמ' 12-13, 23-25, 33-34; שם, תרצ"ו, עמ' 8, 21-23; שם, 1939, עמ' 9-10, 22-26; שם, תש"ב, עמ' 8-9, 26-27, 29-30; שם, תש"ה, עמ' 144-153, 162; שם, 1948, עמ' 265-267; י' הל-אור, מדריך ירושלים, ירושלים תש"ה, עמ' 11, 30, 80.

העיר, שבה היו בשנת 1943 שלושה-עשר פנסיונים וחמישים וחמישה בתים שהושכרו בהם חדרים. הפעילות הקייטנית בשכונות הגנים הביאה להתפתחותם של בתי קפה ומקומות בילוי בשכונה. בבית-הכרם פעלה גם 'ועדה לקייטנות ולשיפור השכונה', שארגנה פעולות תרבותיות כקונצרטים, תערוכות והרצאות, וביססה בכך את מעמדה של השכונה כמקום אירוח תרבותי ואינטימי.⁵¹

חקר המקרה של התפתחות שירותי התיירות היהודיים בירושלים בתקופת המנדט הבריטי מהווה לדעתנו פרק חדש וחשוב בידיעותינו על העיר בתקופה זו. מניתוח כולל של נתוני מפקד 1939 בירושלים באשר להתפתחות שירותי התיירות השונים מקרב יהודי העיר עולים כמה מאפיינים עיקריים שעד כה טרם זכו לתשומת לב מחקרית:

א. בשנות העשרים והשלושים חל גידול בתחום שירותי התיירות בירושלים הן באופן מוחלט והן באופן יחסי לתושבי העיר, דבר המעיד ככל הנראה גם על גידול בתיירות לעיר ובביקוש לשירותים אלו. חלקם היחסי של שירותים אלו ומקומה הכלכלי של התיירות בפרנסת תושבי העיר לא נבדקו במחקר זה, אך כיוון שקבוצת המחקר הנדונה כללה רק את בעלי העסקים והשירותים השונים, מסתבר שהיו עוד רבים מתושבי העיר שהועסקו כעובדים שונים במתן שירותים לתיירים והתפרנסו בדרך זו מענף התיירות בעיר.

ב. שירותי התיירות בירושלים התאפיינו בצביון אירופי-מערבי, שנבע ממוצאם של נותני השירותים, שהיו ברובם הגדול יוצאי אירופה וארצות-הברית. מאפיין זה יכול להצביע במידת מה גם על הרקע התרבותי של התיירים. הצביון האירופי משתקף גם משמות השירותים, כגון קפה אירופה או מלון סן-רמו.

ג. הייתה התפלגות בין שלושת התחומים העיקריים של שירותי התיירות בירושלים: שירותי הארחה וההסעדה היו דומיננטיים וחלקם של שירותי התיירות האחרים היה קטן בהרבה. התפלגות זו יכולה ללמד משהו על החלוקה היחסית של התקציב שהיה בידי התייר שביקר בעיר, אך מכל מקום היא דורשת מחקר נוסף.

ד. מרבית שירותי התיירות התרכזו במרכז העסקים הראשי (מע"ר) של העיר, שהתפתח מחוץ לחומות, ברחובות יפו, בן-יהודה והמלך ג'ורג'. התפתחות זו מאששת את המודל הגאוגרפי שהוצע לראשית צמיחתם של שירותי תיירות מודרניים בערים היסטוריות אירופיות מסדר גודל בינוני.⁵²

ה. בתחום שירותי האירוח בעיר בולטת הדומיננטיות של נשים בתחום הפנסיונאות, ובעיקר של אלמנות, שאולי מצאו בהשכרת חדר או חדרים בביתן פתרון לבעיית הפרנסה.

ו. מאפיין אחר של שירותי האירוח בירושלים הוא הופעתם של הפנסיונים והתפתחותם של הקייטנות בעיר, בעיקר בשכונות הגנים הירוקות שהוקמו בשוליה, דבר המצביע על רב-גוניותם של המבקרים וכן על התפתחות התחבורה בעיר, בעיקר זו הציבורית, שבמידה רבה אפשרה צורת אירוח זו.

51 א' שלאין, 'קייטנות בבית הכרם בשנות ה-30 וה-40', עבודה סמינריונית, המחלקה לגיאוגרפיה, האוניברסיטה העברית, ירושלים 1989. תודתנו נתונה לאפרים שלאין על שהעמיד לרשותנו את מחקרו.

52 הרעיון המרכזי של המודל הוא שראשיתם של שירותי תיירות מודרניים בעיר היסטורית-תיירותית הייתה מחוץ לעיר העתיקה ובסמוך לה, באזור התפר עם העיר החדשה המתפתחת. ראה: אשורת וטנברידג' (לעיל, הערה 9), עמ' 67-74.

סיכום

במאמר זה נעשה ניסיון להפנות את תשומת הלב למחקר התיירות ולתרומה הייחודית של המחקר הגאוגרפי-היסטורי בתחום זה. הוצע להשתמש במושגים כמו פנאי, גורמי משיכה וביקוש והיצע כמייחדים את העיסוק הגאוגרפי-היסטורי בפעילות תיירותית, ולאור זאת הוצגו הבעיות ושיטות המחקר הייחודיות לגישה זו.

העמדת מערכת גורמי המשיכה התיירותיים השונים במרכז החקירה של המחקר ההיסטורי של התיירות הוא לדעתנו אחד השילובים החשובים המתקיימים כיום בתחומי הגאוגרפיה התרבותית כפי שבאים לידי ביטוי בעת החדשה. במחקר הגאוגרפי-היסטורי של המשארים התיירותיים בנוף העבר יש להעמיד אפוא במרכז החקירה את מכלול גורמי המשיכה (ראשוניים, משניים ומותנים) ואת מערכת הביקוש וההיצע התיירותיים שפעלו על התייר והביאו אותו לסביבה גאוגרפית נתונה, וכל זאת על רקע תרבות הפנאי האופיינית לעת הנחקרת. השימוש במערכת מושגים זו במחקר הגאוגרפי-היסטורי של ארץ-ישראל בעת החדשה ישפוך אור חדש על תופעות מרחביות, כלכליות וחברתיות שלא ניתן היה לזהותן עד כה במחקר ההיסטורי המודרני המקובל של ארץ-ישראל (על ת-ענפיו הכלכלי, החברתי, הגאוגרפי והפוליטי).

המאמר הצביע על מקומה של תופעת התיירות בהיסטוריוגרפיה המודרנית של ארץ-ישראל ועל מגוון נושאים בתחום זה הראויים למחקר. הובאו פרות ראשוניים של מחקר על מעורבות הממסד הציני בענף התיירות בארץ ופרותיו של מחקר על שירותי התיירות היהודיים שהתפתחו בירושלים בתקופת המנדט, והוצגה תרומתו של חקר מקרה זה לידיעותינו על ירושלים בתקופת השלטון הבריטי בעיר. בחקר התפתחותה של הארץ בעת החדשה עדיין לא נתנו את הדעת למגמות התרבותיות החדשות בתחום התיירות שהחלו לאפיין את המרחב הארץ-ישראלי. טרם הוארו במחקר היבטים רבים במעבר של ארץ-ישראל ממעמד של ארץ קודש, מטרה סנסה, לארץ תיירותית, מגוונת הרבה יותר מבחינת גורמי המשיכה שלה, ובעיקר לא עסקו בביסוס של תהליך זה ובגיוון שחל בתיירות בארץ מתקופת המנדט הבריטי ואילך. נושאים כגון התפתחות תרבות הפנאי בארץ בעת החדשה, מקורותיה ומאפייניה, המדיניות הבריטית בנושא תיירות לארץ, התפתחות התעופה האזרחית בארץ, התפתחות השימור והשחזור של אתרים היסטוריים וארכאולוגיים והפיתוח שחל באתרים כאלה – כל אלו לא נבחנו עד כה בצורה מקיפה. אין גם מחקר הבוחן את ההתפתחות שחלה באתרי המרפא של הארץ או את שורשי צמיחתם של מקומות המרגוע ובתי הארחה באזורים הכפריים, ולא נדונה כמעט התפתחותם של שירותי התיירות המשניים בארץ בתקופת המנדט דוגמת המלונאות והפנסיונאות בערים אחרות לבד מירושלים.