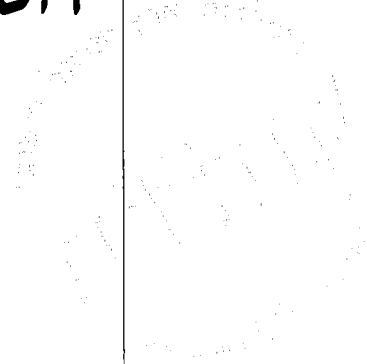


צפת ואזור הכפרי בתקופת המנדט: יחסים ומתחים



המאמר שלפנינו דן ביחסי עיר-כפר בקרב האוכלוסייה הערבית בנפת צפת בתקופת המנדט, ובמיוחד ביחסי הנכבדים העירוניים, בעלי הקרקעות והסוחרים עם ראשי האזור הכפרי לשני מרכיביו, הפלאחי והבדווי. המאמר בודק את התפתחות היחסים האלה, את מאפייניהם ואת הגורמים שהשפיעו עליהם בתחום הפוליטי והכלכלי מאז שלהי התקופה העות'מאנית ועד שנת 1948.

נושא יחסי עיר-כפר במזרח התיכון זכה עד כה למספר מחקרים, שחלקם עסקו באזור בכללותו וחלקם במדינות מסוימות.¹ אולם שאלת יחסי עיר-כפר בארץ-ישראל המנדטורית לא זכתה עדיין לדיון מקיף וממצה ולרוב היא נבחנה כחלק מההקשר הפוליטי הרחב וכחלק מהאירועים הכלל ארציים כגון מרד 1936-1939.²

אמנם תקופת המרד חשובה ומעניינת, משום שבה בלטו הפלאחים כגורם מוביל במאבק כנגד הבריטים

1 ראו: G. Baer, *Fellah and Townsman in the Middle East: Studies in Social History*, Jerusalem 1982; idem, *Population and Society in the Arab East*, London 1964; ג' בר, מבוא לתולדות היחסים האגראיים במזרח התיכון 1800-1970, תל-אביב תשל"ב; R. Anton & I. Harik (eds.), *Rural Politics and Social Change in the Middle East*, London 1972; K. & P. Galvanis (eds.), *The Rural Middle East*, London 1989; B. Doumani, *Rediscovering Palestine: Merchants and Peasants in Jabal Nablus 1700-1900*, Berkeley & London 1995; S. Faroqhi, *Approaching Ottoman History*, Cambridge 1999, pp. 82-110; H. Inalcik, 'The Emergence of Big Farms, Giftliks: State Landlords, and Tenants, *Turcica*, 3 (1984), pp. 105-126

2 ראו: י' פורת, ממהומות למרידה: התנועה הלאומית הערבית הפלסטינית 1929-1939, תל-אביב תשל"ט; י' ארנון-אוהנה, חרב מבית: המאבק הפנימי בתנועה הפלסטינית 1929-1939, תל-אביב 1981; הנ"ל, פלאחים במרד הערבי, תל-אביב 1978. P.A. Smith, *Palestine and the Palestinians 1876-1983*, London 1984, pp. 65-68; T. Swedenburg.

והציונות, אולם על מנת להבין את השינוי שחל במאזן הכוחות וביחסים בין העיר לכפר חיוני לבדוק את השאלה הזו בתקופה שקדמה למרד וגם בתקופה שלאחריו. ובוה ייחודו של מאמר זה, המתמקד במערכת היחסים בגליל העליון המזרחי ובעמק החולה, דבר שיש בו כדי לתרום להבנת המקרה הספציפי של חבל ארץ זה. המאמר אינו מתיימר לתת תשובות לגבי התפתחות מערכת היחסים בין העירוניים לכפריים בחבלים אחרים של הארץ, ולדעתי הדבר מחייב עריכת מחקרים נוספים.

המאמר מנסה לבדוק מספר שאלות והן:

- מה היה טיב היחסים בין העירוניים לכפריים לקראת סוף השלטון העות'מאני, מתי וכיצד הצליחו האַעֲיָאן (הנכבדים) העירוניים להשתלט על שטחי קרקע נרחבים בנפה, וכיצד הגיבו על כך הבדווים והפלאחים?
- האם קיים שוני בין הבדווים לפלאחים בכל הנוגע לקשר עם העיר, והאם כתוצאה מכך היה הבדל ביניהם בדפוסי ההתנהגות הפוליטית?
- מה היה טיב היחסים בין העירוניים לכפריים בשני העשורים הראשונים למנדט, לפני פרוץ המרד בשנת 1936, ובאיוז מידה היה תיאום וקשר בין כפריי הנפה לבין גופים פוליטיים כפריים אחרים בארץ?
- מהו התפקיד שמילא כאמל חֶסֶין, המנהיג הכפרי מח'אלסה?
- מדוע הורעו יחסי העירוניים והכפריים אחרי שנת 1936, מה גרם למתח ולעוינות הגוברת בין שני המגזרים ומה הייתה העמדה הבריטית והציונית בעניין זה?
- כיצד השפיעו יחסי העוינות בין העירוניים לכפריים על יכולת העמידה ועל אחדות השורות של ערביי הנפה ערב מלחמת 1948?

שטח הנפה ומבנה הדמוגרפי

בתקופת המנדט הייתה נפת צפת נפה גבולית. מצפון וממזרח תחמו אותה גבולות לבנון וסוריה, ממערב גבלה בנפת עכו, ומדרום בנפת טבריה, היא הייתה אחת הנפות הגדולות בארץ-ישראל המנדטורית, ובשטחה חלו מספר שינויים: בשנת 1922 הקיף שטחה 493 קמ"ר, לפי המפקד הרשמי הבריטי מ־18 בנובמבר 1931 השתרעה הנפה על 712 קמ"ר, ובשנת 1944 הצטמצם שטחה לכדי 681.9 קמ"ר. מספר הנפשות לקמ"ר היה בשנת 1922 46.2, בשנת 1931 גדל ל־55.8, ובשנת 1944 הגיע ל־78.6 נפש לקמ"ר.³

לפי אותו מפקד משנת 1931 כללה הנפה 90 כפרים ועלתה עליה במספר הכפרים רק נפת שכם (באבלוס), שכללה בשנת 1931 98 כפרים. הנפות הסמוכות לה היו קטנות ממנה בהרבה, כך למשל נפת עכו כללה 60 כפרים, ונפת טבריה - 48 כפרים.

³'The Role of the Palestinian Peasantry in the Great Revolt (1936-9)', I. Pappé (ed.), *The Israel/Palestine Question*, London 1999, pp. 129-167

³ *Palestine Blue Book*, 1944, p. 262, PRO, CO 821/194. יש לציין כי שטח הנפה שונה בשנת 1945 והגיע ל־696 קמ"ר.

כפרי הנפה התחלקו בין עמק החולה לבין האזור ההררי. מספר בתי האב הגיע ל-8,431 מהם 2,126 היו בתוך העיר ו-6,305 באזור הכפרי. מספר הנפשות הממוצע לבית היה 4.71, ומספר הבתים לקמ"ר 4.11.84

מרבית הכפרים בנפה היו כפרים בינוניים וקטנים, ורק 10 מתוכם מנו מעל 1,000 תושבים. הכפר חיאלסה היה הכפר הגדול ביותר בעמק החולה ומנה בשנת 1945 1,840 נפשות, ואילו הכפר הונין היה הגדול בכפרי אזור ההר ומנה בשנת 1945 1,620 נפשות.⁵ מרבית אוכלוסיית נפת צפת התגוררה בכפרים, כפי שניתן ללמוד מטבלה 1, שכוללת גם את האוכלוסייה היהודית.

טבלה 1: היחס המספרי בין אוכלוסיית צפת לאוכלוסיית נפתה

שנה	סה"כ נפשות בנפה	סה"כ נפשות בצפת	שיעור האוכלוסייה העירונית (באחוזים)
1922	22,790	8,761	38.44
1931	39,713	9,441	23.77
1945	53,620	11,930	22.24

המקורות:

- Palestine Blue Book*, 1936, p. 123, PRO, CO 821/11
Palestine Blue Book, 1938, pp. 330-331, PRO, CO 821/13
Palestine Blue Book, 1944, pp. 260, 261, PRO, CO 821/19

הנתונים מעידים על גידול מתמיד בחלקם היחסי של תושבי האזור הכפרי ועל ירידת שיעור האוכלוסייה העירונית לכדי חמישית. הירידה המשמעותית בשיעור העירוניים אחרי 1922 נבעה בעיקר מסיפוח אלפי כפריים לנפה בעקבות הסכם הגבולות בשנת 1923, כפי שנראה בהמשך. גם ההגירה מצפת ובמיוחד הגירת האוכלוסייה היהודית גרמה לשינוי ביחס המספרי בין אוכלוסיית צפת לאוכלוסיית נפתה.⁶ יש להוסיף לכך את העובדה שלצפת המנדטורית לא היו גורמי משיכה, ולכן המהגרים הכפריים העדיפו לפנות לחיפה ולא לצפת.

מבדיקה השוואתית של היחס המספרי בין האוכלוסייה העירונית לכפרית בנפות סמוכות בשנת 1931 עולה שאחוז העירוניים בנפת טבריה היה 32 אחוז, בנפת נצרת 31 אחוז, ובנפת חיפה 56 אחוז.⁷ נפת צפת התאפיינה אפוא בכך שמרבית תושביה (78 אחוז) היו כפריים שחיו בכפרים קטנים ובינוניים. כפי שנראה בהמשך, היחס המספרי בין שני המגזרים השפיע על התנהגותם ועל מאבקי הכוחות ביניהם אחרי 1936.

Palestine Blue Book, 1938, pp.330-331, PRO, CO 821/13 4

אל-דבאג, בלאדנא פלסטין, כרך 6 (1965), עמ' 35. 5

יש לציין שמספר יהודי צפת ירד מ-2,688 נפש בשנת 1918 ל-1952 נפש בשנת 1944-1945. ראו: ספירת יהודי א"י, ב: שומרון והגליל, תרע"ט, עמ' 20, א"צ, 456/53/1. 6

Palestine Blue Book, 1938, pp. 331-332, PRO, CO 821/13 7

טבלה 3: כפרים ושטחי הקרקע של המשפחות הצפתיות באזור הכפרי

שטח הבעלות בדונמים	הכפרים / הקרקעות	המשפחה
4,147	כראד אלגנאמה ואלבקארה	קדורה
11,033	זנג'ריה	
2,303	אלקדיריה	
6,000	סמועי	
1,903	א'שונה	
5,600	חורפיש	
2,933	ג'באטיה וחומיימה	
7,229	פארה	
1,812	ג'וב יוסף	
42,960	סה"כ	
2,200	ג'אחולה	
1,321	בוויזיה	
3,000	מירון	
6,521	סה"כ	
14,810	ערב א'שמאלנה	מוראד
1,930	בייסמון	נחוי
3,500	דלא'תה	חסן ביי שרקס
2,000	ערב א'סמכיה/ירדא	ח'ורי
530	קדית'א 30%	הכנסייה המארונית
286	אלחוסנינה	
212	אלחקאב	
1,230	מפתח'ירה	
73,979 דונמים	סה"כ כללי	

המקורות:

רשימת בעלות קרקע במחוז צפת ליום ה-31 בדצמבר 1947 ורשימות נוספות ללא תאריך, אצ"מ, KKL5/17001.
 (רשימה ללא תאריך המפרטת את שמות הכפרים והבעלים), אמ"י, פ/379/2673.
 את"ה, רשימות כפרים, תיקים 8/198 כללי, 8/204, כפרי דלא'תה, ערב א'שמאלנה.
 מכתב מזכי קדורה למחלקת הקרקעות, מיום 14 באוקטובר 1941, אמ"י מ/2684/S.481.

מטבלה 3 עולה כי משפחות האעיאן החזיקו אדמות ב־20 כפרים בשטח כולל של 73,979 דונמים, ומלבד זאת בעלי אחוזות סורים ולבנונים החזיקו לפי רישומי מחלקת הקרקעות בוועד הערבי העליון ב־76,185 דונמים,¹⁶ כלומר בסך הכול היו בידי נכבדים עירוניים 150,164 דונמים, שהם כ־22 אחוז מכלל שטח הנפה. ההגמוניה העירונית והזרה הייתה מסיווית אפוא בנפת צפת בכלל ובאזור עמק החולה בפרט, והתושבים הכפריים היו תלויים במידה רבה בהנהגה העירונית. חשוב לציין כי תנועת ההתיישבות היהודית, שהחלה בנפת צפת מוקדם בשנות התשעים של המאה התשע־עשרה, תרמה אף היא לחיזוק מגמת התלות והפיקוח העירוני על האזור הכפרי. הכפריים שהתעמתו ונאבקו עם המתישבים בהתפרצויות שונות, בראש פינה ובעין־זיתים, היו זקוקים לתמיכה עירונית במאבקים אלה.¹⁷

שבטי הבדווים ובעלי האחוזות העירוניים

בנפת צפת היו כאמור 13 שבטי בדווים. הם התפרשו באזורים שממזרח ומדרום לצפת ורק שבט אל־ראנבה נדד ממערב לעיר.¹⁸ ניתן להסביר את התפרושת הזו במבנה הגאוגרפי של הגליל העליון המזרחי, שרובו ככולו אזור סלעים וטרשים שאינם ראויים לעיבוד, ושהחקלאות בהם מוגבלת ביותר. גם עמק החולה והבטיחה היו אזורים ביצתיים בחלקם, ולכן שימשו כאזורי מרעה לנוודים. הקרבה לעבר הירדן, לתורן ולגולן אף היא לא עודדה התיישבות קבע, בשל ריבוי הפלישות הבדוויות.¹⁹ רוב בני השבטים היו מגידול בעלי חיים וחלקם עסקו בחקלאות, בדייג ובתעשיית מחצלות.²⁰ בתקופת המנדט נמשכה מגמת המעבר של הבדווים להתיישבות קבע, ובמקום המאהלים החלו השבטים בבניית בתים מחימר, מעץ ומאבן. מעבר זה חיזק את הקשר בין הבדווים לבין האדמות. אף תיחום הגבולות בין ארץ־ישראל, סוריה, לבנון וירדן בלם את תנועת הנדידה ועודד תהליך זה. וככל שהתהדק הקשר בין הבדווים לבין הקרקע כך גבר חששם של בעלי האחוזות העירוניים, ובמיוחד מפני שהבדווים היו מאורגנים וחמושים וגילו סולידריות בשעת הצורך. במקביל החלו הבדווים לקנות לעצמם מידה הולכת וגדלה של 'עצמאות' כלפי בעלי האחוזות בתחום המנהלי. בעבר הם נוקקו כאמור לבעלי האחוזות, שייצגו אותם בפני השלטונות העות'מאניים, אך תפקיד זה נעלם בהדרגה תחת השלטון המנדטורי, שהיה ריכוזי וישיר יותר, והתוצאה הייתה נסיגה במעמדה ושירת כוחה של השכבה המתווכת.

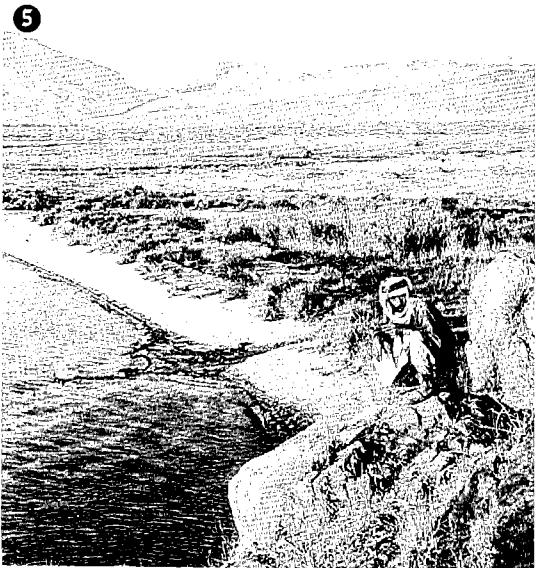
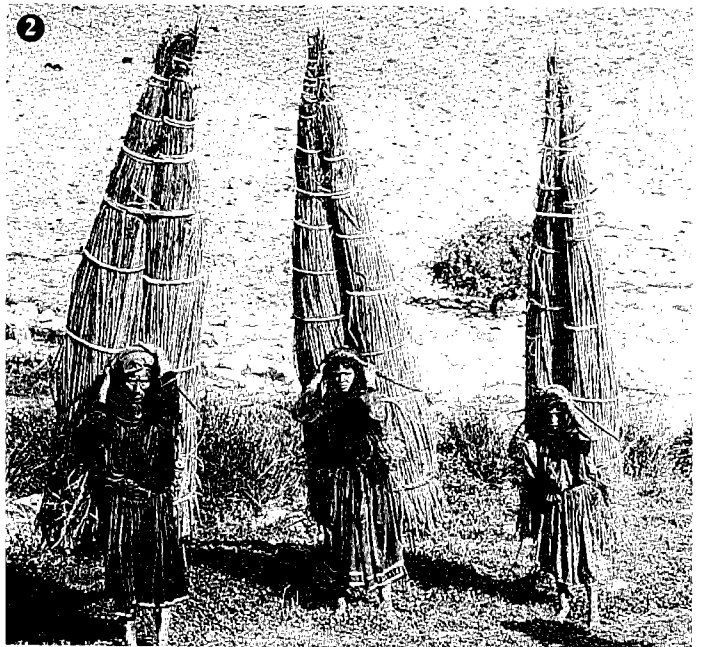
16 רשימה ללא תאריך, אמ"פ, פ/2673/379. ראו גם רישום נוסף של בעלות אפנדים נעדרים מסוריה ולבנון, אצ"מ, KKL5/1700.

17 על מאבקים אלה ראו: י' הרוזן, חזון ההתנחלות בגליל, ירושלים תשל"א, עמ' 82-83; י' גולדשטיין וי' בן־ארצי, מושבה לא נושבה: פרשת עין זיתים 1890-1910, חיפה תשנ"א, עמ' 48.

18 מפת צפת 2 sheet, 1931, קנה מידה 1:100,000.

19 א' מדויני, 'התנחלות הבדווים בגליל', א' שמואל (עורך), ארצות הגליל, ב, 1983, עמ' 549-551; ד' גרוסמן, הכפר הערבי ובנותיו: תהליכים ביישוב הערבי בארץ ישראל בתקופה העות'מאנית, ירושלים 1994, עמ' 86-90.

20 את"ה, 105/226 עמק החולה, עמ' 5-9. שם, 105/96 בן־מאיר, ידיעות מצפת.

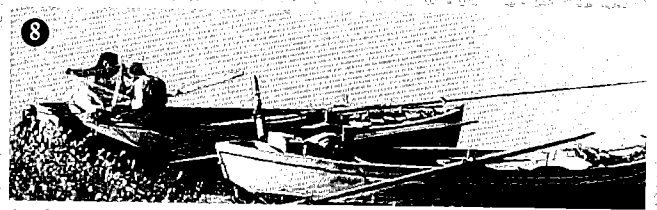
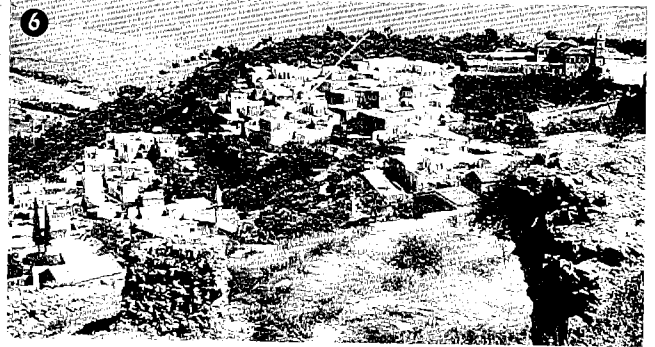


תמונות מצפון הארץ:

- 1 רועים
- 2 נערות בדוויות נושאות אגודות גמא
- 3 עמק הליטני
- 4 מאהל בדווי בעמק החולה
- 5 על שפת הכינרת (בקעת ארבל)
- 6 צפת - חלק מרובע א-סואוין מסביב לבית המושל התורכי (הסריא)
- 7 סמטה ברובע היהודי בצפת
- 8 דייגים ערבים בכינרת
- 9 ג'מוסים בחולה

ברקע העמודים: אורחת גמלים בעמק החולה

כל התמונות במפתח העמודים מתוך אוסף ברסלבי, ארכיון יד בן-צבי (מקור חלקן בתצלומי יהושבה האמריקנית)



בהמשך לתהליך זה ביקשו הברווים להשתחרר מהפטרונו בתחום החיוני יותר בעבורם והוא הקרקעות, ובוה נפתח המאבק באעיאן העירוניים. הסכסוך הבולט מכול היה בין משפחת מוראד לבין שבט ערב א־שמאלנה, אשר שכן צפונית לכינרת. שטח אדמות השבט היה כ־14,810 דונם. בשנת 1884 נרשמו אדמות אלה בשם שני הצדדים ולכל צד ניתנה מחצית מהקרקע. בשנת 1894 מכרו בני השבט את כל השטח שלהם למשפחת מוראד, אך מאוחר יותר הכחישו ראשי השבט שהם מכרו את אדמותיהם וטענו שמדובר במעשה הונאה. הם פנו בשנת 1924 לערכאות המשפטיות ואלה פסקו לטובת משפחת מוראד, דבר שהגביר את הסכסוך והאיבה בין שני הצדדים. הסכסוך הגיע לשיאו בקיץ באותה שנה כאשר הודיעו בני השבט על התגירותם והתכחשותם לאסלאם. הם פנו לשלטונות לרשום אותם כיהודים ואף נתפרסמו ידיעות כי החלו לקיים את מצוות היהדות ולקדש את יום השבת.²¹

הפרשה עוררה הדים בכל רחבי הארץ, רבים מהנכבדים התערבו לשם השגת פתרון שיחזיר את בני השבט לחיק האסלאם, גם יושב ראש המועצה המוסלמית העליונה, חאג' אמין אל־חסיני, ושיח' אסעד א־שקירי מעכו התערבו בעניין. ולאחר לחצים ממושכים ואיומים הכחיש מח'תאר השבט מצטפא א־צאלח את הפרסומים שלפיהם בני השבט עזבו את האסלאם והתגירו. הוא האשים אחד מתושבי עין־זיתים בארגון המעשה ובניסיון לשכנע את בני השבט להתגיר, בהבטחה כי אם יעשו כן תסייע להם התנועה הציונית ותעמוד לצדם כנגד משפחת מוראד ותחזיר להם את אדמותיהם. מח'תאר השבט הודה שאחדים מבני השבט ביקשו להתגיר אולם בקשה זו הועלתה למראית עין בלבד.²²

כל הניסיונות לפתור את הפרשה עלו בתוהו, ובתגובה על לחצים שהופעלו על משפחת מוראד היא איימה למכור את אדמות המריבה ליהודים.²³ איומים אלה הוצאו לפועל בשנת 1943, ובתגובה נורה ונהרג אחד מבני המשפחה ב־13 במאי 1946.²⁴ סכסוך חמור ואלים זה לא הסתיים והמשיך להעיק על יחסי השבט עם מנהיגות צפת עד 1948.

סכסוך דומה פרץ כבר בשנות המנדט הראשונות בין משפחת קדורה, המשפחה הגדולה והחזקה בצפת, לבין שבט ערב אלקודיריה. שבט זה שכן דרומית־מזרחית לצפת, ולקראת ראשית שלטון המנדט החל להתנחל במקום על האדמות שהיו בבעלות משפחת קדורה. כמו בפרשת א־שמאלנה התעורר הסכסוך סביב הבעלות על האדמות והיה מלווה במעשי אלימות מתמידים. בראש השבט עמד השיח' ח'אלד אלמועג'ל, שנודע באומץ לבו, והוא לא היסס לתקוף את משפחת קדורה במעווה בעיר צפת, אולם בשנת 1943 יושב העניין סופית והשבט חָלַק חָלַק מהקרקע.²⁵

סכסוך דומה נוסף היה בין משפחת קדורה לתושבי א־זנג'ריה, אשר האשימו את המשפחה בכוונה למכור אדמות ליהודים.²⁶

21 אלכרמל 13 באוגוסט 1924; 23 באוגוסט 1924.

22 אלכרמל 30 באוגוסט 1924.

23 3 ו־6 במרס 1934, מסמכי משפחת עבו (צפת) שמורים בידי גב' עצמונה עבו. מכתב משוקרי אל־עסלי ליו"ר אגודת הצעירים הערבים, תיק אגודת הצעירים הערבים, תעודה 23.

24 District Commissioner's Office Fortnightly Report, 20 May 1946, p. 2, PRO, CO 537/1707

25 פלסטין 19 באוגוסט 1943; 15 ביולי 1942, ידיעות בן־מאיר, את"ה, 105/96; גרוסמן (לעיל, הערה 19), עמ' 90.

26 12 במרס 1943, ידיעות בן־מאיר (שונות), את"ה, 105/96.

שלב שיתוף הפעולה 1920-1936 - כאמל חסין אליוסף והאגודה הכפרית הערבית

משפחת אליוסף הייתה המשפחה התקיפה והעשירה ביותר בעמק החולה. בבעלותה היו שטחי קרקע נרחבים שהגיעו לכדי 2,400 דונמים. מוצאה של המשפחה כנראה מצפון השומרון, מאזור אום אלפחם. אבי המשפחה, אבראהים אליוסף, הגיע לעמק בתחילת המאה התשע-עשרה יחד עם שבטו, הידוע בשם אלג'וארנה, תושבי הבקע. השבט התיישב באזור שולי הביצות והקים 13 כפרים, אלה הפכו במרוצת השנים לקבוצה מגובשת היטב והצליחו להסתגל לתנאי המקום הקשים. במרוצת השנים ייבשו אנשי השבט 15,000 דונמים מאדמות הביצות, ובנוסף על גידול הג'מוס (התאו) החלו לעסוק בחקלאות, דבר שאפשר להם לעבור כבר בסוף המאה התשע-עשרה למגורי קבע²⁹ בדומה לפלאחים הכפריים.

מתיאורם של בהג'ת ותמימי משנת 1915 אנו למדים על חיי השבט, שמנה אז 3,000 נפש, על מאמציו בייבוש ביצת החולה ועל מידת הכוח וההשפעה שגילו ראשי השבט ממשפחת אליוסף, אשר נהנו משליטה מוחלטת בעמק.³⁰

מצבם החברתי כלכלי של שבט אלג'וארנה ושל ערביי העמק בכלל היה עגום, ולמעט שכבה קטנה של בעלי אחוזה חיייתה מרבית האוכלוסייה בתנאי עוני. מעטים מהמקומיים היו בעלי קרקע בינוניים, שהחזיקו 50-100 דונם. ואילו מרבית הפלאחים עבדו כאריסים (חראת'ים) אצל האפנדים הנעדרים. דוח ה'הגנה' משנת 1941 תיאר את מצבם הקשה: 'תנאי האריסים בעמק החולה הם רעים מאוד, על האריס לשלם 37.5% מהיבול לבעל הקרקע, כל ההוצאות, זרעים, חריש, קטיף, עיבוד הם על חשבון האריס... עם הזמן נהפך הפלאח הזעיר למין עבד של בעל הקרקע... וכך נוצרים היחסים הפטריארכליים הקיימים בכפרי החולה.'³¹

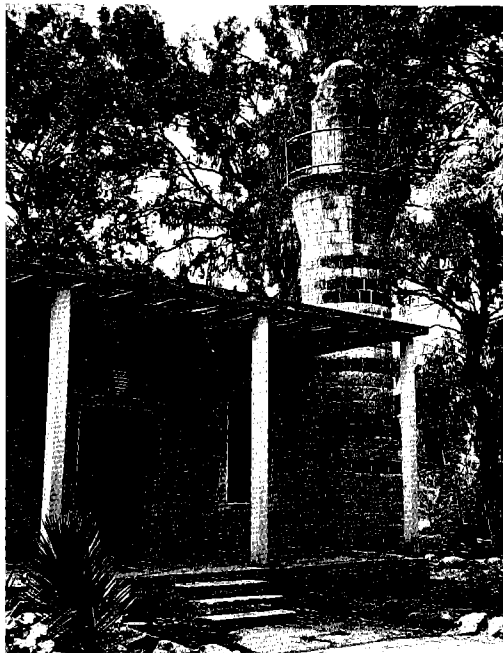
בעקבות אבראהים, אבי המשפחה, בלטו בהנהגת השבט בנו חאג' יוסף ונכדו חסין אשר נרצח בשנת 1917. עם הירצחו של חסין עברה המנהיגות לבנו כאמל, שהנהיג את השבט בשנים 1917-1949. מרכז המשפחה היה בכפר ח'אלסה (קריית-שמונה), הכפר הגדול ביותר בנפת צפת (1,840 נפשות בשנת 1945). מביתו המפואר שלט כאמל בעמק החולה וכן הייתה לו השפעה ניכרת באזורים שמסביב לעמק. לפי הדוחות הבריטיים עמדו לרשותו בעת הצורך כ-200 נושאי נשק.³² כאמל עלה למנהיגות בתקופה קשה. בתום מלחמת העולם הראשונה החלו הדיונים על סימון הגבולות בין אזורי המנדט הצרפתי לאזורי המנדט הבריטי. ח'אלסה והחולה הפכו עם הסכמי סימון הגבולות

29 גרוסמן (לעיל, הערה 19), עמ' 120-123.

30 מ' תמימי ומ' בהג'ת, וילאית ביירות אלקסם אלג'נובי, ביירות 1980,³ עמ' 337-341; Y. Karmon, "The Settlement of the Northern Huleh Valley since 1838", *IEJ*, 3 (1953), pp. 8-19

31 עמק החולה, דוח מ' 23 בנובמבר 1941, עמ' 6, את"ה, 105/226; גרוסמן (לעיל, הערה 19), עמ' 123-124.
32 דוח על מאורעות תל"ח מ' 2 במרס 1920, 6 במרס 1920, PRO, FO 371/2339/85; מ' חזמאווי, מולכית אלראדי פי פלסטין 1918-1948, עכו 1998, עמ' 246-247; א' אגמון, 'שבטי הבדווים בעמק החולה ועמק בית שאן בשלהי השלטון העותמאני', קתדרה, 45 (תשרי תשמ"ח), עמ' 91-92; דוח מ' 16 בנובמבר 1941, את"ה, 105/96; דוח מ' 8 ביוני 1947, עמ' 3, את"ה, 105/380.

(הסכם דוביל מספטמבר 1919 והסכם דצמבר 1920) לאזור ספר. הדבר גרם להתמרמרות בקרב האוכלוסייה הערבית, שהתנגדה לחלוקת האזור ולנוכחות הצרפתית, והביא להצטרפות תושבי החולה למעשי האיבה כנגד הצרפתים. המהומות התפשטו לעמק, כאמל הצטרף עם תומכיו לפעולות אלה והשתתף בהתקפה על מטולה ותל-חי ב־1 במרס 1920.³³ למרות דיכוי המהומות והמצב הקשה שאליו



המסגד בח'אלסה (קריית-שמונה)

נקלע כאמל בעקבות כך, הוא הפך בעיני רבים למנהיג חזק, וקשריו עם נכבדי צפת הלכו והתהדקו במיוחד לאחר שנשא לאישה את בתו של בעל אחוזות צ'רקסי עשיר מצפת.

במהלך העשור הראשון למנדט ביסס כאמל את מעמדו ועמד בראשות האגודה הכפרית (אלג'מעיה אלקרויה) שהוקמה ביזמתו בשנת 1932, ושזכתה לברכת השלטונות. אגודה זו הפכה במהרה לגוף החזק והמוביל במגזר הכפרי. היא פעלה ממרכזה החדש בצפת והדבר מעיד על המשך שיתוף הפעולה בין השיחיים הכפריים לאעיאן הצפתיים.³⁴

מהחומר המצוי בידינו עולה כי האגודה פעלה במשך שנתיים, 1932-1934, תחת הנהגתם של כאמל וחסין ושיח' תופיק עבדאללה מכפר ראס אלאחמר. נוסף עליהם נמנו עם חבריה אחרים מהשיחיים של כפרי האזור הסמוך לצפת שנודע לימים בשם נאחיית אלג'ירה, והם: שיח' מחאסן א-סיד מסעסע, שיח' מחמד עלי שנאעה מטיטבא, שיח' מוסא אלאחאג' חסין מתליל (מוג'רבי), שיח' מחמד עבד קעואש ממירון ושיח' סלים זיד מדאהריה.³⁵ פעילותה הקיפה

מספר תחומים, החל ממתן הדרכה וסיוע לפלאחים בשיווק התוצרת החקלאית ושיפור מצבם החברתי והכלכלי.³⁶ וכלה בפעילות פוליטית משותפת עם האעיאן ועם נציגי התנועה הלאומית בצפת והתנגדות למכירת הקרקעות.³⁷ כתב העיתון 'פלסטין' העלה על נס את פעולת האגודה במניעת מכירת אדמות שני הכפרים הכורדיים, כראד אלג'נאמה וכראד אלבקארה, וכפר תליל בעמק החולה. באותה כתבה הזכיר הכתב כי רבים מנכבדי צפת מעודדים את האגודה ואף הצטרפו לשורותיה.³⁸ בניגוד לנפות אחרות, כמו שכם, נצרת, ג'נין וחברון, לא הייתה בנפת צפת כל פעילות של 'מפלגת החקלאים' (חוב א'זראע), שנוסדה בראשית 1924, ואשר פעלה בעידוד גורמים אופוזיציונים

33 ב"צ דינור (עורך), ספר תולדות ההגנה, א, חלק שני: מהתגוננות להגנה, תשי"ז, עמ' 546-548, 566-580; נ' רובל, פרשת תל-חי: תעודות להגנת הגליל העליון בתר"ף (1919-1920), ירושלים תשנ"ד, מבוא, עמ' 15-20, מאורעות 1920 בחולה ח'אלסה ומטולה, תעודה מ-26 במרס 1920, PRO, FO 371/2398; מאורעות 1920 בחולה ח'אלסה ומטולה, תעודה מ-31 במרס 1920, PRO, FO 371/2551/85

34 פלסטין 25 באוקטובר 1932, 26 ביולי 1937.

35 שם, 26 ביולי 1933, 5 באוקטובר 1933.

36 שם, 6 בפברואר 1934, 27 ביולי 1933, 29 בדצמבר 1933.

37 שם, 26 ביולי 1933; א-דפאע, 11 בנובמבר 1933.

38 פלסטין, 22 באוגוסט 1933.

ממתנגדי החסינים, דבר שמצביע על אחדות השורות בנפה בשלב הזה. יתר על כן, כפריי צפת לא נטלו חלק בוועידות הכפריות שנערכו בשנים 1929-1930, ואשר בהן הוטחה ביקורת קשה בעירוניים. בהקשר זה ציין יובל ארנון-אוחנה שהקרע בין העירוניים לכפריים בארץ בלט במיוחד



חגיגה בצפת

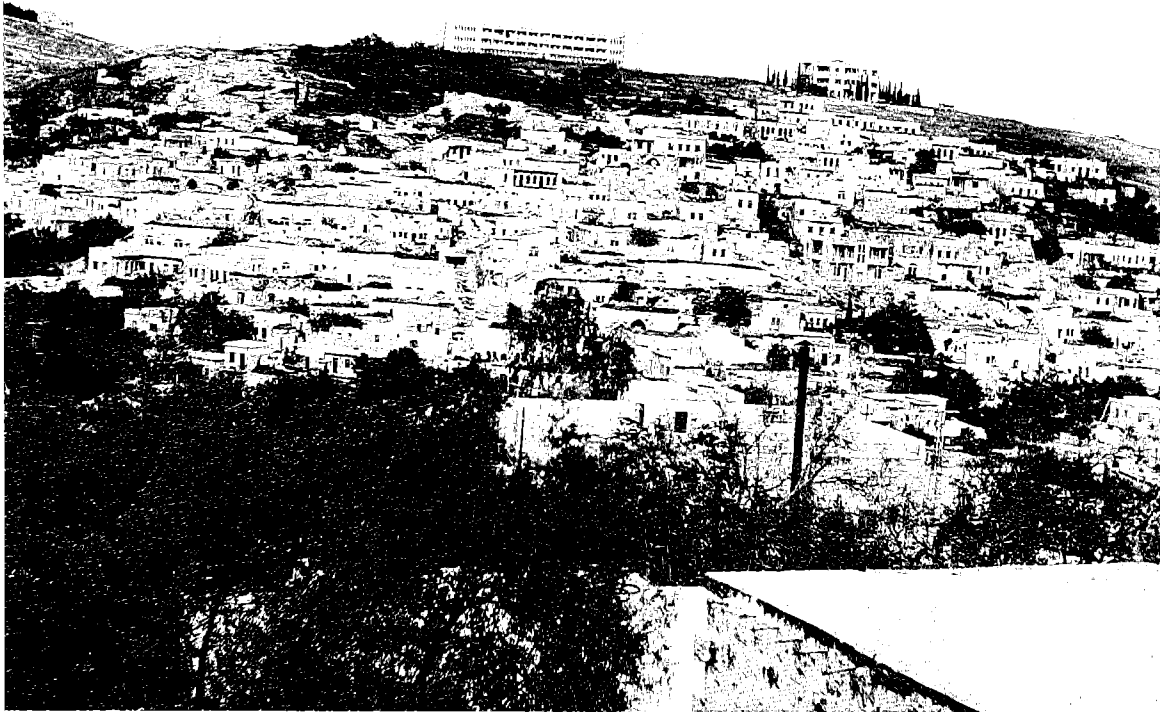
בעקבות מאורעות 1929, כאשר הכפריים גילו שהם נדרשים לשלם מחיר יקר במעצרים, בקנסות ובעונשים השונים, והמג'לסיין והמופתי הירושלמי בראשם הפכו בעיניהם לאחראים לסבלם. הקרע הזה בא לביטוי בשלב הראשון במשלוח עצומות מחאה כנגד הניצול מצד העירוניים, ובשלב שני בעריכת ועידות וכנסים כפריים דוגמת קונגרס הפלאחים הראשון, שנערך ביפו ביולי 1929, הכנס הגדול שנערך בכפר עג'ור ב־20 מרס 1930 וקונגרס הפלאחים השני, שנערך בפברואר 1932. ועידות וכנסים אלה נערכו בעידוד משפחות מהאופוזיציה העירונית, במיוחד ביפו ובשכם, גורמים יהודיים וכמובן הבריטיים.³⁹

הכפריים בנפת צפת העדיפו בשלב הזה לפעול במסגרת האגודה הכפרית והתרחקו מגופים שנתמכו בידי קלורריסקי, ושהיו מזוהים עם האופוזיציה הפלסטינית.⁴⁰ גוף נוסף שחזק את שיתוף פעולה בין

39 ארנון-אוחנה, חרב מבית (לעיל, הערה 2), עמ' 109-114.

40 על מפלגות וועידות החקלאים ראו עור: י" פורת, צמיחת התנועה הלאומית הערבית הפלסטינית 1918-1929,

העירוניים לכפריים הוא אגודת הצעירים הערבים (ג'מעית אל־שבאן אל־ערב), אשר ייסדה סניף בצפת ביזמת יעקוב אל־ג'וסיין וכאמל חסין ב־21 באוגוסט 1933.⁴¹ אגודה זו נבדלה מהאגודה הכפרית שהקים כאמל בשנת 1932 באופי פעילותה ובכך שבניגוד לאגודה הכפרית, שהייתה בעלת אופי



רובע חארת אל־אכראד, צפת; בראש ההר משטרת כנען

מקומי, היא הייתה קשורה לגוף כלל־ארצי והיו לה קשרים הדוקים עם סניפים אחרים בארץ, ובמיוחד עם סניפי יפו וח'יפה. רוב חבריה באו מקרב בני הדור הצעיר המשכיל ובני המעמד הבינוני, צעירים שלא היו קשורים לשלטונות או נתונים להשפעתם, ואשר מאסו במאבק המשפחתי הארצי – בין החסינים לנשאי־ביים – ובמאבק המשפחתי המקומי בין משפחת גחוי למשפחת קדורה. עמידת כאמל בראש אגודת הצעירים הערבים חיזקה את מעמדו והפכה אותו ממנהיג כפרי בעמק החולה למנהיג פוליטי בעיר צפת ואף מחוצה לה. הוא השפיע על שאר מנהיגי האזור הכפרי ורתם אותם לפעילות פוליטית הולכת וגוברת. יחסיו הטובים עם העירוניים בשלב הזה הקרינו על

תל־אביב 1976, עמ' 186. חיים מרגליות־קלוורסקי (1868-1947) היה ממייסדי 'ברית שלום' בשנת 1926 ואחד האחראים במשרד לענייני ערבים בהנהלה הציונית.

41 דוח מ־16 בנובמבר 1941, את"ה, 105/226; מכאמל חסין ליעקוב אל־ג'וסיין, 22 באוגוסט 1933, מסמכי משפחת עבו, תיק אגודת הצעירים הערבים, תעודה 64.

התנהגותם הפוליטית של שיחיים כפריים אחרים, אשר הקפידו לא לפעול בנפרד, ובוודאי לא בקו שאינו תואם את רצון המנהיגות העירונית. כאמל דאג שרבים מהכפריים יצטרפו לאגודה,⁴² אשר אימצה מלכתחילה קו לאומי תקיף, שעלה בקנה אחד עם האמנה הכללית לצעירי פלסטין; אמנה זו כללה בין השאר דרישה לאחדות ערבית, התנגדות לקולוניאליזם, קריאה להגנה על האדמות ואיסור מוחלט על מכירתן.⁴³

במישור המקומי פעלה אגודת הצעירים הערבים בין השאר בתחומי החינוך, הספורט והחברה, וחתרה להגברת המודעות הפוליטית. לשם כך נהגה האגודה לערוך אספות רבות משתתפים, כגון האספה שנערכה ב־9 באפריל 1934, ואשר השתתפו בה כמעט כל מנהיגי האזור הכפרי, כולל מח'תארים ואנשי דת. הנאספים דנו בנושאים שונים שהטרידו אותם, ובמיוחד בהגירה היהודית, במכירת הקרקעות ליהודים ובמדיניות הבריטית. פרוטוקול האספה מלמד על מידת המעורבות של הכפריים ומצביע על נכונותם לפעול כנגד המדיניות הבריטית. הנאספים גינו בחריפות את המדיניות הבריטית וביקשו לשים קץ לתוצאותיה הרות האסון כלשונם.⁴⁴

בניסיון למנוע הגירה יהודית לא חוקית דרך גבולות סוריה ולבנון ארגנה אגודת הצעירים פעולות שיטור וסיוור של כפריים, שבוצעו על ידי מתנדבים. מנהיגי האגודה ובראשם כאמל נרתמו אף הם למטרה זו וערכו סיורי הסברה בנדון.⁴⁵

בצעד לא צפוי התפטר כאמל מראשות אגודת הצעירים. ב־28 במאי 1935. המניעים להתפטרותו אינם ידועים, אבל היא מסמלת את ראשית סופה של תקופת שיתוף הפעולה ההדוק בין שני המגזרים. כאמל הוא אשר הנהיג וניווט את האזור הכפרי לכיוון שיתוף פעולה עם המנהיגות העירונית, והוא עצמו התנהג בתקופה זו כאחד האעיאן העירוניים ואף לבש חליפה ותבש תרבוש בדומה להם. על אף ההתפטרות המשיכו הכפריים בשלב זה לפעול בתיאום עם ההנהגה העירונית. דוגמה לכך אנו מוצאים בכינוס שנערך בצפת ב־13 במאי 1936, בעקבות פרוץ השביתה במשק הערבי, ושאליו הוזמנו מטעם הוועדה הלאומית בצפת כ־300 נכבדים כפריים, שייצגו 47 כפרים, ועמם כאמל חסין. הכינוס שנערך במסגד הגדול הסתיים בהחלטה להמשיך בשביתה ובמאבק הלאומי,⁴⁶ וכן הוחלט לשתף את נציגי הכפרים בוועדה הלאומית. מקרב הנציגים בלטו מח'תארים ונכבדי כפרים; מספרם הגיע ל־90 איש.⁴⁷ נציגים אלה פעלו בשיתוף מלא עם הוועדה הלאומית המרכזית בצפת וקיבלו ממנה הנחיות והוראות באופן שוטף.

ברוח המשטרתי משנת 1936 טענו הבריטים כי הכפריים בנפת צפת נסחפו אחרי התעמולה, דבר שהביא להרעת היחסים בינם לבין השלטון.⁴⁸ מצב זה של אחדות נמשך בחודשים הראשונים לשביתה

42 פלסטין, 25 באוגוסט 1933, 4 באוקטובר 1933.

43 ע' א־ספרי, פלסטין אלערביה בין אלאנתדאב וא־צהיוניה, יפו 1927, עמ' 194.

44 מראוף חג'אזי ליעקוב אל־ג'וסין, 9 באפריל 1934, מסמכי משפחת עבו, תעודה 62.

45 הנ"ל, 29 ביולי 1934, מסמכי משפחת עבו, תעודה 40.

46 א־דפאע 14 במאי 1936.

47 שם, 18 במאי 1936.

48 The Palestine Police Force Annual Administration Report, 1936, pp. 55-56, PRO, CO 814; ארנון־אוהנה,

פלאחים (לעיל, הערה 2), עמ' 31-36.

ולמרד, אולם לקראת 1937 ובמיוחד בשנת 1938 התהפכו היחסים, שיתוף הפעולה נפגע והחלה מסתמנת הרעה ביחסים בין שני המגזרים.

יחסים במשבר 1937-1945 - הקמת ועד שיפור הכפר הערבי בנפת צפת והחולה

לאוכלוסייה הכפרית היה תפקיד מוביל במרד 1936 והיא שילמה מחיר יקר בנפש וברכוש.⁴⁹ כך היה גם בנפת צפת,⁵⁰ ואף על פי כן גילו מנהיגי התנועה הלאומית בצפת ותומכיהם מחבורות המורדים יחס קריר ואף עויין כלפי אחדים ממנהיגי האזור הכפרי ובמיוחד כלפי כאמל חסין, שהואשם בנטייה לבריטים ובתמיכה בנשאיבים.

דוחות שירות הידיעות של ה'הגנה' (הש"י) מאשרים שהיה שיתוף פעולה בין כאמל לבין הבריטים והיהודים. בדוח משנת 1941 נאמר: 'הדבר המאפיין את תושבי החולה הג'וארנה הוא אי עצמאותם הגמורה מבחינה פוליטית וקבלת מרותו הבלתי מעורערת של כאמל חוסיין מח'לסה, אשר הועלה לדרגת מנהיג החולה בעזרת השלטונות, ובעיקר ע"י התפקיד החשוב שניתן לו ע"י הק.ק.ל בתור מתווך בינה לבין האריסים הערביים'.⁵¹

בעקבות ההאשמות שהוטחו בכאמל מצד העירוניים הפך כאמל לפרו-בריטי מובהק, ובשל הלחץ הגובר והאיום על חייו הוא נעצר בצעד יזום והועבר ללבנון, ושם שהה מספר חודשים עד שנרגעו הרוחות.⁵² עם חזרתו עמד בגלוי לצד הבריטים, והם אפשרו לו לגייס עשרות צעירים המושים לשם הגנה עליו ולשם השלטת סדר וביטחון בחולה. נוסף על כך דאג כאמל להידוק שיתוף הפעולה בין אוכלוסיית החולה לבין כוחות הביטחון הבריטיים, ולדברי מושל מחוז הצפון שיתוף הפעולה בחולה היה הדוק יותר מאשר בשאר האזורים הערביים בארץ.⁵³

מלבד רדיפת כאמל האשימו נכבדי האזור הכפרי את ראשי התנועה הלאומית בצפת ותומכיהם מתכורות המורדים בביצוע מספר מעשי רצח. ב-26 באפריל 1938 נרצח השיח' מחמד כעואש, מח'תאר כפר מירון והאיש הבולט ביותר באזור ההר בנפת צפת, באשמת שיתוף פעולה עם הבריטים.⁵⁴ קודם לכן נרצחו מח'תאר הכפר סעסע שיח' זיידאן והבה, שהיה אישיות כפרית בולטת, והמח'תאר של כפר ג'אעונה, חאג' סלימאן תמימי, שנורה כאשר הלך לו ברחוב הראשי בצפת.⁵⁵ מעשי הרצח

49 על חלקם של הכפריים במרד ראו עוד: פורת, ממהומות למרידה (לעיל, הערה 2), עמ' 309-312; אוחנה, פלאחים (לעיל, הערה 2), עמ' 81-114; סוידנברג (לעיל, הערה 2), עמ' 152-157.

50 על מנהיגי המרד באזור הכפרי בנפת צפת ראו עוד: הכפר עמוקה, דוח משנת 1943, את"ה, 105/226; הכפר ג'אעונה, דוח מ"8 באוקטובר 1941, שם; הכפר פראליה, דוח מ"21 ביוני 1942, את"ה, 105/96; הכפר תליל, דוח מ"17 באוגוסט 1941, את"ה, 105/1.

51 עמק החולה, 23 בנובמבר 1941, עמ' 1, את"ה, 105/226.

52 דוח מ"16 בנובמבר 1941, את"ה 105/96.

53 District Commissioner Office, Monthly Report, 4 January 1939, p. 9, PRO, CO 733/372/18

54 דוח מ"16 בנובמבר 1946, את"ה, 105/96; דוח מ"13 במרס 1946, את"ה, 105/212; ארכיון המדינה, רצח נכבדים, 1938, עמ' 1, אמ"י, פ/367/2348; א'דפאע, 24 במאי 1936.

55 א'דפאע 13 באוקטובר 1937; פלסטין 13 באוקטובר 1937; Detailed List of Assassinations of Arabs, p. 12; PRO, CO 773/370/9

האלה קוממו את המנהיגות הכפרית והיא האשימה את הוועד הלאומי בצפת בעידוד המורדים. תגובה זו נבעה בין השאר מהועדה ששום מנהיג עירוני לא נרצח אף על פי שאחדים מהם היו ממתנגדי הקיסנים ומזוהים עם האופוזיציה.

כאשר העמיק הקרע בין הכפריים לבין העירוניים נטו מרבית ראשי השבטים, שהיו ממילא ביחסים מתוחים עם העירוניים, לצדו של כאמל. החל משנת 1939 נוצרה קואליציה בדוויית-כפרית, וזו נהנתה

מתמיכתו של המנהיג הבדווי הגדול בגולן האמיר פאעור מחמוד אלפאעור, ראש שבט ערב אלפלול.

ממרכזו בכפר ואסט בגולן חלש האמיר פאעור על אזור נרחב, שכלל גם את מזרח עמק החולה,

ששם היו לו אדמות במספר כפרים ובמיוחד בבניאס ובח'צאץ, ובדומה לכאמל הוא נטה לנשאשיבים. במטרה לחזק את נוכחותו וכאות

פיוס עם כאמל שיקם אלפאעור את ביתו שבכפר ח'צאץ, בית שהרסו הצרפתים במאורעות 1920.

מאחורי האמיר עמד שבטו הגדול ערב אלפלול. שבט זה מנה בשנות הארבעים 12,600 נפשות

והטיל את אימתו על כל האזור. שיתוף הפעולה בין כאמל לאמיר פאעור הלך והתחזק והגיע

לשיאו בשנים 1939-1945.⁵⁶

אחדים מהשיחים הבדווים שאבו עידוד מהמחלוקת בין העירוניים לכפריים ומהקרבה בין

האמיר לכאמל חסין והחלו לפעול בגלוי לחיזוק קשריהם עם היהודים. כך לדוגמה השיח' חסין

אלעלי אבו יוסף, ראש שבט אלהיב, הידק את קשריו עם מנהיגי היישוב ולא היסס לשלוח

מכתב בלשון חריפה למנהיגי התנועה הלאומית בצפת, שמתחו עליו ביקורת בשל השמועות שהוא מכר קרקעות ליהודים. במכתבו כתב: 'מעתה ואילך אהיה עם היהודים כמפלגה אחת ואת אשר יקבלו

אקבל וכל אשר יכעיסם יכעיס אותי'.⁵⁷ עדות ליחסים אלה אנו מוצאים במסמכים השמורים בארכיון המושבה ראש-פינה, שהייתה סמוכה למאהלי השבט. ממסמכים אלה עולה כי בשנת 1946 הידק אבו

יוסף את קשריו עם היהודים ומכר חלק מאדמותיו לקרן הקיימת. השותפות שלו עם היהודים הלכה



ידיעה על אודות ההתנקשות בחיי מוח'תאר כפר ג'אעונה, א'דפאע, 13 באוקטובר 1937

56 דוח מ"3 במרס 1946, את"ה, 105/212; דוח מנובמבר 1941, את"ה, 105/1. ראו דוח נוסף ללא תאריך: פאעור אלפאעור אמיר, את"ה, 105/270. על שבט ערב אלפלול ומנהיגיו ראו עוד: א' וצפי זכריא, עשאאיר א'שאם, דמשק 1947, עמ' 392-398.

57 משיח' חסין מחמד עלי לנכבדי צפת, 4 בנובמבר 1940, מסמכי צבחי אלח'דרא, 376. המסמכים נמצאים בבית בנו פייצל בעמאן.

וגברה במרוצת השנים, והגיעה לשיאה במערכה על הגליל בתש"ח עם הקמת פלוגה מבני השבט שנודעה בשם פלוגת פלה"ב, ושלחמה לצד הפלמ"ח תחת פיקודו של יצחק חנקין.⁵⁸ בשנות מלחמת העולם השנייה עמד כאמל לימין הבריטים וסייע להם ככל יכולתו, ובמיוחד בזמן הפלישה לסוריה ביוני 1941. הוא הרבה לשבח אותם וכינה את בריטניה מגינת החירות.⁵⁹ בתמורה ליחסו האוהד מינוהו הבריטים לראש מועצת ח'אלסה, אשר נוסדה ב־29 לספטמבר 1945, מינוי שהכתיר אותו למנהיג הבלתי מעורער של החולה.⁶⁰

השלטונות הבריטיים ניצלו את הרעת היחסים בין המגזר העירוני למגזר הכפרי והבדווי תוך כדי המרד ולאחריו ופעלו להגדלת הקרע ביניהם במטרה להחליש את המנהיגות הלאומית בצפת. בשנת 1943 יום הקאימקאם של צפת מוסא נאצר את הקמת הוועד הכפרי שנקרא הוועד לשיפור הכפר הערבי בנפת צפת והחולה (לג'נת תחסין אלקריה אלערביה פי קדאא צפד ואלחולה), ולראש הוועד התמנה כאמל חסיין.⁶¹

כאמל הרגיש עתה חזק מאי פעם והיה מוכן להתעמת עם הצפתיים בתחום החשוב ביותר בעבורם, בתחום הכלכלי. הצעד הראשון שעשה היה הקמת מרכזים מסחריים סיטונאיים במטרה לספק סחורות ישירות לפלאח.⁶² מרכזים אלה הוקמו בצפת, והם קיבלו את המצרכים מהממשלה ושיוקו אותם לכפריים במחירים נוחים וללא תיווך סוחרי צפת. חלק מההכנסות של מרכזים אלה היה מיועד למימון פעולות הוועד לשיפור הכפר הערבי.⁶³ נוסף על כך החלו הכפריים לארגן בעידוד השלטונות שווקים שבועיים באזורים הכפריים, דוגמת השוק בכפר צפצאף, כדי שיהיו תחליף לשוק השבועי בצפת.⁶⁴ צעד זה החמיר מאוד את היחסים בין שני המתנות. דוחות הש"י תיארו התפתחויות אלה כדלקמן:

קעת התעוררו כאילו הכפריים מתרדמתם ועל ידי הועד שהקימו להם ובהשתדלות קצין המחוז הם סידרו לעצמם סנדיקט נפרד קיבלו שני מחסנים בבניין הממשלה... מינו פקידים ונפרדו מהסוחרים הצפתיים... יש להם תכנית פעולה נרחבת הנתמכת על ידי כאמל אל-חוסייין שהוא המרכז והשלטונות המעונינים בוה, כאמל מעוניין ליצור לעצמו גוש כפרי חזק... הממשלה כפי הנראה מעונינת בכך שאותו כאמל המשמש מכשיר פוליטי בידה יהיה מספיק חזק ותקיף.⁶⁵

פעילות זו גרמה להתמרמרות בקרב סוחרי צפת, במיוחד אחרי פתיחת השוק בכפר צפצאף ביום שישי היום שבו נערך השוק השבועי בצפת. השוק הכפרי פגע קשות בשוק הצפתי והותיר את סוחרי צפת ללא פרנסה.⁶⁶ המתרחש בין שני הצדדים גברה מיום ליום, והסוחרים הצפתיים האשימו את

58 מחיי השבט ערב אלהיב, אבו יוסף, עמ' 3, ארכיון ראש־פינה, תיק יגאל אלון ושבט אלהיב; ש' דגן ש' וא' קוזוינר, פלה"ב: בדווים בפלמ"ח בימי תש"ח, 1993, עמ' 9.

59 פלסטין, 3 באפריל 1941.

60 Village Administration Ordinance, Village Council of Khalsa, תעודה מ־29 בספטמבר 1945, אמ"י, מ/2684/S.520.

61 בן־מאיר, ידיעות מצפת, אוקטובר-נובמבר, תעודה מ־7 בדצמבר 1943, את"ה 105/96, עמ' 3.

62 פלסטין, 18 במרס 1945, 24 במרס 1945.

63 בן־מאיר, ידיעות מצפת, 9 באפריל 1945, 20 במרס 1945, את"ה, 105/5 עמ' 1.

64 פלסטין, 21 במרס 1945; בן־מאיר, ידיעות מצפת, 20 במרס 1945, את"ה, 105/5.

65 בן־מאיר, ידיעות מצפת, 20 במרס 1945, את"ה, 105/5 עמ' 1.

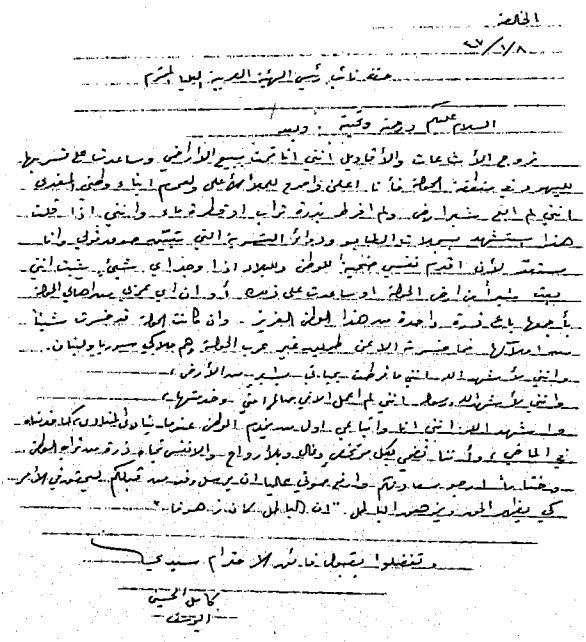
66 שם.

הוועד הכפרי בגזילת פרנסתם. ב-9 באפריל 1945 חולקו ברחובות צפת כרוזים ונתלו מודעות על שערי המסגדים אשר תקפו את הוועד הכפרי ואת העומד בראשו. נאמר בהם שהכפריים פועלים ביזמת השלטונות לגזול את מקורות קיומו של בן העיר. בני העיר התבקשו באותם כרוזים להפסיק לתרום לקופת האומה, שחלק מכספיה נועד לשיפור תנאי הכפר, ואף הועלתה בהם דרישה לשתף פעולה עם יהודי צפת כדי למנוע מהפלאה להשתלט, כי הוא 'בור ומפגר ואבוי להם במקרה שיגיעו הפלאחים לכך'.⁶⁷ על הכרוזים והמודעות היו חתומים אל-ארהאביון (הטרוריסטים).

לקראת תום מלחמת העולם השנייה נחלשה העוינות בין שני המגזרים, וזאת לא כתוצאה מהבנה אלא כתוצאה מהתעצמות כוחו של היישוב והתגברות האיום הציוני. נוסף על כך פעילות קופת האומה (צנדוק אלאומה) יצרה בסיס לשתוף פעולה בין העירוניים לכפריים סביב המאבק על הקרקע.⁶⁸ אולם החשדות והמשקעים בין העיר לכפר המשיכו ללוות את יחסיהם עד מלחמת 1948.

באותה תקופה הגיעו היחסים בין פעילי התנועה הלאומית לכאמל לשפל המדרגה והיו שהזכירו לו את רצח אביו, וכי סופו יהיה דומה.⁶⁹ כאמל הואשם שוב בסיוע לשלטונות ובמכירת קרקעות, וב-8 בינואר 1947, כאשר הרגיש שהוא במצוקה, שיגר מכתב לג'מאל אל-חסיני, סגן יושב ראש הוועד הערבי העליון החדש. במכתבו דחה בתוקף את ההאשמות שהוטחו בו ודרש לשגר משלחת

לחקירה לפני שישתרר באזור תוהו ובוהו; כאמל נשבע במכתבו לשמור על האינטרס הלאומי ועל נכונותו להעמיד את כל אשר לאל ידיו למען אדמת המולדת.⁷⁰ מלבד זאת פנה כאמל לעלי רדא א-נחוי, ראש עיריית צפת לשעבר (1939-1934) והמנהיג הצפתי הבולט באותה עת, כדי שיתערב למענו אצל אנשי המפלגה הערבית הפלסטינית. במכתבו ביקש להודיע כי הוא מוכן לעבוד למען האומה ואף לשלם סכום כסף לקופת האומה ובלבד שלא יתבקשו בחייו. כאמל הזהיר כי אם ההסדר לא יושג הוא ימכור את אדמותיו ליהודים (כ-2,400 דונמים) ויעזוב יחד עם אחיו מחמוד את הארץ.⁷¹ במלחמת 1948 נאלץ כאמל לעזוב את הארץ עם ערביי החולה, אולם הוא המשיך לקיים קשרים עם שלטונות הצבא וביקר מספר פעמים באזור. בשנת 1949 נרצח כאמל על ידי סוכנים סורים כאשר עשה את דרכו מהאלסה ללבנון. הירצחו מסמל את מידת העוינות שנמשכה גם לאחר התבוסה הערבית.



מכתבו של כאמל חוסיין לסגן יו"ר הוועד הערבי העליון החדש, 8 בינואר 1947

67 ידיעות מצפת, המתיחות בין הכפריים והעירוניים, מרס 1945, שם; ראו גם 19 ביוני 1945, שם.
 68 פלסטין, 28 במאי 1944, 20 ביולי 1944, 3 באוגוסט 1944, 4 באוגוסט 1944.
 69 ידיעות מצפת, דוח מ-14 במאי 1945, את"ה 105/5.
 70 מכאמל חסין לסגן יו"ר הוועד הערבי העליון בירושלים, 8 בינואר 1947, אמ"י, פ/385/2870.
 71 עלי רדא אלנחוי מצפת דוח מ-8 ביוני 1947, את"ה, 105/380, עמ' 3.

סיכום

בדיקת מערכת היחסים בין העיר לכפר בנפת צפת העלתה מספר מסקנות, חלקן במישור הכללי וחלקן במישור המקומי. אשר למישור הכללי, מאז ראשית המנדט חלה נסיגה מתמדת בשליטתם של המנהיגים העירוניים בפריפריה הכפרית שסביבם. הדבר נבע בעיקר מאופיו הישיר והריכוזי



כיבוש סאסא,
30 באוקטובר 1948

של השלטון המנדטורי, שפגע בתפקיד העירוניים כשכבה מתווכת ומקשרת בין הכפריים והבדווים לשלטונות. אותם נכבדים עירוניים איבדו את רוב המשרות הבכירות שהיו בידיהם מאז תקופת השלטון העות'מאני, עקב שינוי המבנה הממסדי, ובמקרים רבים תפסו פקידים בריטים ויהודים את מקומם. השיפור במצב הביטחוני, הכלכלי והחינוכי תרם אף הוא לתהליך הזה.

עובדה נוספת הראויה לציון היא הופעת ארגונים וגופים כפריים נפרדים, כגון האגודות הכפריות, בעוד שבעבר היו הכפריים חלק מהמועצה המנהלית (המג'לס אדארה) שההגמוניה בה הייתה בידי האעיאן. הארגונים הכפריים החדשים שיקפו את התגברות המודעות והפעילות הפוליטית בקרב הכפריים והיוו דפוס חדש של סולידריות אזורית ביניהם. הבריטים מצדם עודדו התארגנות זו, שתרמה להחלשת המנהיגות העירונית.

סכסוכי קרקעות וסכסוכים על הזכויות עליהן היו הגורם העיקרי למאבק בין העירוניים לכפריים ובמיוחד למאבק העירוניים בשבטי הבדווים, אבל במרוצת הזמן הפכו הגורם הכלכלי, המעמד והיוקרה האישית למרכיבים חשובים במאבק זה.

אשר למסקנות במישור המקומי בנפת צפת, ניתן להצביע על שני שלבים בתולדות היחסים בין העיר

לביין המגזר הכפרי. בשלב הראשון (1920-1936) שרר לרוב שיתוף פעולה, למעט הסכסוכים עם אחדים משבטי הבדווים ובמיוחד הסכסוך עם ערב א־שמאלנה בשנת 1924, וזאת בניגוד ליחסים העכורים שהיו אז בנפות צפוניות אחרות, שבהן פעלה מפלגת החקלאים (חזב א־זראע). במילים אחרות, המאבק בין העירוניים לכפריים פרץ בנפת צפת באיחור מה בהשוואה לנפות אחרות. באותה תקופה היה כאמל חסין האישיות המרכזית והבולטת באזור הכפרי, ומלבד תפקידו בהנהגת האגודה הכפרית הוא נבחר לעמוד בראש אגודת הצעירים הערבים, בעלת הצביון העירוני, אגודה שהפכה לגוף פוליטי חשוב ומוביל בעיר באותם שנים. עמידתו של כאמל בראשה מסמלת את שיא הקרבה בין העיר לכפר. אולם היחסים הללו נשתנו כליל עם פרוץ המרד בשנת 1936 ורציחת אחדים מראשי האזור הכפרי.

עתה נפתח השלב השני ביחסי העיר והכפר (1937-1945), שלב העוינות והמאבק האלים, שבלט בחריפותו, בניגוד מוחלט למצב ששרר קודם לכן. השלטונות ניצלו את המצב ועודדו את הכפריים והבדווים להתארגן ולהתחרות בעירוניים בתחום הרגיש ביותר בעבורם, בתחום הכלכלי. הכפריים ייסדו בשנת 1943 את הוועד לשיפור הכפר הערבי בנפת צפת, וגוף זה, שליכד סביבו את כל ראשי האזור הכפרי, פתח מרכזי מסחר נפרדים לכפריים ונגס בחלק חשוב מהמסחר שלהם עם העירוניים. בשנים 1944-1945 הגיעה המחלוקת בין שני המחנות לשיאה ויחסיהם הידרדרו לשפל שלא היה כמותו בעבר.

נקודה נוספת הראויה לציון היא שיתוף הפעולה ההדוק בין הכפריים לבין הבדווים וקבלת מרותו של כאמל חסין, שהצליח לאחד במידה רבה את שני המחנות ולפעול יחד אתם כנגד המנהיגות העירונית אחרי 1936.

בניגוד למקומות אחרים בארץ, כמו באזור השומרון למשל, ששם זכו הכפריים לתמיכת חלק מהמשפחות העירוניות שנמנו עם האופוזיציה, עמדו מנהיגי צפת, שהיו מזוהים ברובם המכריע עם החסינים והמופתי, כנגד הכפריים, להוציא אלה שהלכו בקו שלהם. גם כאשר הלך והחמיר מצב הערבים בנפה בעקבות מלחמת העולם השנייה, לא הצליחו שני המחנות לגשר על הפערים ביניהם, דבר שנתן את אותותיו במלחמת 1948. הכפריים עמדו אז מנגד בעת ההתקפה על צפת, ולמעשה לא היה כל שיתוף פעולה צבאי בין ערביי הנפה; זו התרוקנה כמעט לגמרי מתושביה, ומתוך 90 הכפרים נותרו בסופו של דבר רק חמישה כפרים ערביים.